

# รายงานสรุปสภาพน้ำในอ่างเก็บน้ำขนาดใหญ่และขนาดกลาง

รายงานสถานการณ์ ณ วันที่ 30 สิงหาคม 2566

ปริมาณน้ำรวมทั่วประเทศ 71,090 ล้าน ลบ.ม. (100%)



เปรียบเทียบปริมาณน้ำรวมทั่วประเทศ ปัจจุบัน วันที่ 30 สิงหาคม 2566 และ ปี 53

วันที่ 30 สิงหาคม 2566 เท่ากับ 39,324 ล้าน ลบ.ม. หรือ เกือบ 55%

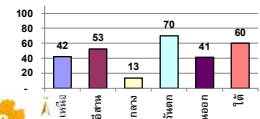
วันที่ 30 สิงหาคม 2565 เท่ากับ 46,005 ล้าน ลบ.ม. หรือ เกือบ 63%

ปริมาณน้ำในอ่างที่ใช้การได้ในสัปดาห์นี้ + มากกว่า / - น้อยกว่า สัปดาห์ก่อน 116.11 ล้าน ลบ.ม.

สรุปสถานการณ์ปริมาณน้ำในอ่างเก็บน้ำที่ใช้ในทุกกิจกรรมในประเทศไทย มากกว่า ปริมาณน้ำที่ใช้ในอ่างเก็บน้ำ เนื่องจากปริมาณน้ำที่เข้ามา การใช้น้ำอย่างระมัดระวัง

ภาค	สถานการณ์ปริมาณน้ำในอ่าง				ปริมาณน้ำเปลี่ยนแปลง (ล้าน ม.³)	สถานะ
	ลดลง (แห่ง)	คงที่ (แห่ง)	เพิ่มขึ้น (แห่ง)	รวม (แห่ง)		
ภาคเหนือ	4	1	2	7	-78.41	ปริมาณน้ำในอ่างเก็บน้ำลดลง
ภาคตะวันออกเฉียงเหนือ	5	2	5	12	65.55	ปริมาณน้ำในอ่างเก็บน้ำเพิ่มขึ้น
ภาคกลาง	2	1	-	3	10.72	ปริมาณน้ำในอ่างเก็บน้ำเพิ่มขึ้น
ภาคตะวันออก	-	-	2	2	118.26	ปริมาณน้ำในอ่างเก็บน้ำเพิ่มขึ้น
ภาคตะวันตก	5	-	5	10	5.20	ปริมาณน้ำในอ่างเก็บน้ำเพิ่มขึ้น
ภาคใต้	1	-	3	4	-5.21	ปริมาณน้ำในอ่างเก็บน้ำลดลง
รวมทั้งประเทศ	17	4	17	38	116.11	ปริมาณน้ำในอ่างเก็บน้ำเพิ่มขึ้น

% ปริมาณน้ำรวมแต่ละภาคปัจจุบัน



สรุปสถานการณ์ปริมาณน้ำในอ่าง	
คงที่	4 แห่ง
ลดลง	17 แห่ง
เพิ่มขึ้น	17 แห่ง

ภาค	อ่างเก็บน้ำ	ความจุ (ล้าน ม.³)	ปริมาณน้ำที่ใช้งานได้ (ล้าน ม.³)	ใช้การได้จริง (ล้าน ม.³)	ปริมาณน้ำรวม วันที่ 30 สิงหาคม 2565		ปัจจุบัน วันที่ 30 สิงหาคม 2566				สัปดาห์ก่อน วันที่ 24 สิงหาคม 2566				ปริมาณน้ำเปลี่ยนแปลง (ล้าน ม.³)	สถานการณ์ปริมาณน้ำในอ่าง
					%	%	ปริมาณน้ำรวม		ปริมาณน้ำใช้การได้จริง		ปริมาณน้ำรวม		ปริมาณน้ำใช้การได้จริง			
							ปริมาณน้ำ (ล้าน ม.³)	%	ปริมาณน้ำ (ล้าน ม.³)	%	ปริมาณน้ำ (ล้าน ม.³)	%	ปริมาณน้ำ (ล้าน ม.³)	%		
<b>ภาคเหนือ (8)</b>																
1	ภูมิพล (2) ดาก	13,462	3,800	9,662	6,906	51%	5,479	41%	1,679	17%	5,586	41%	1,786	18%	-107.00	ลดลง
2	สิริกิติ์ (2) อุดตลิ่ง	9,510	2,850	6,660	5,298	56%	4,436	47%	1,586	24%	4,411	46%	1,561	23%	25.00	เพิ่มขึ้น
3	แม่จันทน์ เชียงใหม่	265	12	253	223	84%	194	73%	182	72%	193	73%	181	71%	1.27	เพิ่มขึ้น
4	แม่กวาง เชียงใหม่	263	14	249	157	60%	138	52%	124	50%	141	54%	127	51%	-3.06	ลดลง
5	กิ่วลม ลำปาง	106	3	103	64	60%	43	41%	40	39%	50	47%	47	46%	-7.00	ลดลง
6	กิ่วคอหมา ลำปาง	170	6	164	131	77%	56	33%	50	30%	56	33%	50	30%	-	คงที่
7	แควน้อย พันญ์โลก	939	43	896	744	79%	158	17%	115	13%	160	17%	117	13%	-2.00	ลดลง
8	แม่เม็ก ลำปาง	110	16	94	66	60%	30	28%	14	15%	31	28%	15	16%	-0.36	ลดลง
<b>รวมภาคเหนือ 34.85%</b>		<b>24,825</b>	<b>6,744</b>	<b>18,081</b>	<b>13,589</b>	<b>55%</b>	<b>10,534</b>	<b>42%</b>	<b>3,790</b>	<b>21%</b>	<b>10,627</b>	<b>43%</b>	<b>3,869</b>	<b>21%</b>	<b>-78.41</b>	<b>ลดลง</b>
<b>ภาคตะวันออกเฉียงเหนือ (12)</b>																
8	ห้วยหลวง อุดรธานี	136	7	129	70	51%	92	68%	85	66%	91	67%	84	65%	0.59	เพิ่มขึ้น
9	น้ำจืด สกลนคร	520	45	475	356	68%	340	65%	295	62%	340	65%	295	62%	-	คงที่
10	น้ำพอง (2) สกลนคร	165	8	157	80	48%	61	37%	53	34%	56	34%	48	31%	5.30	เพิ่มขึ้น
11	จำปาศักดิ์ (2) ขัยภูมิ	164	37	127	81	49%	63	38%	26	20%	62	38%	25	20%	0.80	เพิ่มขึ้น
12	อุบลรัตน์ (2) ขอนแก่น	2,431	581	1,850	1,331	55%	869	36%	288	16%	869	36%	288	16%	-	คงที่
13	ลำปาว กาฬสินธุ์	1,980	100	1,880	1,238	63%	1,322	67%	1,222	65%	1,317	67%	1,217	65%	4.62	เพิ่มขึ้น
14	ลำตะคอง นครราชสีมา	314	22	292	191	61%	130	41%	108	37%	132	42%	110	38%	-2.00	ลดลง
15	ลำพระเพลิง นครราชสีมา	155	1	154	92	59%	51	33%	50	32%	51	33%	50	32%	-0.16	ลดลง
16	มูลขาม นครราชสีมา	141	7	134	92	65%	55	39%	48	36%	58	41%	51	38%	-3.00	ลดลง
17	ลำพระนครราชสีมา	275	7	268	198	72%	94	34%	87	32%	98	36%	91	34%	-4.00	ลดลง
18	ลำน้ำมูล บุรีรัมย์	121	3	118	88	73%	61	51%	58	49%	65	54%	62	53%	-3.79	ลดลง
19	สิรินธร (2) อุบลราชธานี	1,966	831	1,135	1,388	71%	1,263	64%	432	38%	1,196	61%	365	32%	67.19	เพิ่มขึ้น
<b>รวมภาคตะวันออกเฉียงเหนือ 11.80%</b>		<b>8,369</b>	<b>1,649</b>	<b>6,720</b>	<b>5,204</b>	<b>62%</b>	<b>4,401</b>	<b>53%</b>	<b>2,752</b>	<b>41%</b>	<b>4,335</b>	<b>52%</b>	<b>2,686</b>	<b>40%</b>	<b>65.55</b>	<b>เพิ่มขึ้น</b>
<b>ภาคกลาง (3)</b>																
20	ป่าสักชลสิทธิ์ ลพบุรี	960	3	957	360	38%	64	7%	61	6%	70	7%	67	7%	-6.04	ลดลง
21	พันเสลา สุพรรณบุรี	160	17	143	91	57%	44	28%	27	19%	44	28%	27	19%	-0.24	ลดลง
22	กระเสียว สุพรรณบุรี	299	99	200	176	59%	83	28%	-	0%	82	27%	-	0%	-	คงที่
<b>รวมภาคกลาง 1.92%</b>		<b>1,419</b>	<b>119</b>	<b>1,300</b>	<b>627</b>	<b>44%</b>	<b>191</b>	<b>13%</b>	<b>88</b>	<b>6%</b>	<b>196</b>	<b>14%</b>	<b>77</b>	<b>6%</b>	<b>10.72</b>	<b>เพิ่มขึ้น</b>
<b>ภาคตะวันออก (2)</b>																
23	ศรีนครินทร์ (2) กาญจนบุรี	17,745	10,265	7,480	14,145	80%	12,871	73%	2,606	35%	12,834	72%	2,569	34%	37.59	เพิ่มขึ้น
24	วชิราลงกรณ (2) กาญจนบุรี	8,860	3,012	5,848	5,624	63%	5,711	64%	2,699	46%	5,630	64%	2,618	45%	80.67	เพิ่มขึ้น
<b>รวมภาคตะวันออก 37.51%</b>		<b>26,605</b>	<b>13,277</b>	<b>13,328</b>	<b>19,769</b>	<b>74%</b>	<b>18,582</b>	<b>70%</b>	<b>5,305</b>	<b>40%</b>	<b>18,464</b>	<b>69%</b>	<b>5,187</b>	<b>39%</b>	<b>118.26</b>	<b>เพิ่มขึ้น</b>
<b>ภาคตะวันตก (6+4)</b>																
25	ขุนด่าน นครนายก	224	5.00	219	169	75%	117	52%	112	51%	112	50%	107	49%	4.94	เพิ่มขึ้น
26	คลองสีป่อ ฉะเชิงเทรา	420	30.00	390	215	51%	73	17%	43	11%	72	17%	42	11%	1.14	เพิ่มขึ้น
27	นางพระ (3) ชลบุรี	117	12.00	105	94	80%	51	43%	39	37%	49	42%	37	35%	1.82	เพิ่มขึ้น
28	หนองปลาไหล(3) ระยอง	164	13.75	150	136	83%	97	59%	83	56%	97	59%	83	55%	0.17	เพิ่มขึ้น
29	ประแสร์ (3) ระยอง	295	20.00	275	217	73%	174	59%	154	56%	177	60%	157	57%	-2.62	ลดลง
30	นาบพระชัน (3) ชลบุรี	17	0.72	16	11	65%	9	54%	8	52%	9	54%	8.29	52%	-0.08	ลดลง
31	หนองค้อ (3) ชลบุรี	21	1.00	20	22	101%	12	58%	11	56%	13	58%	11.51	56%	-0.10	ลดลง
32	คลองกรวย (3) ระยอง	79	3.00	76	57	72%	37	47%	34	45%	38	48%	34.85	46%	-0.36	ลดลง
33	คลองใหญ่ (3) ระยอง	45	3.00	42	30	65%	25	55%	22	52%	25	55%	22.14	52%	-0.25	ลดลง
34	นฤปดินหริณดา ปรากฏบุรี	295	19.00	276	170	57%	96	33%	77	28%	95	32%	76.45	28%	0.55	เพิ่มขึ้น
<b>รวมภาคตะวันตก 2.37%</b>		<b>1,678</b>	<b>107</b>	<b>1,570</b>	<b>1,120</b>	<b>67%</b>	<b>692</b>	<b>41%</b>	<b>584</b>	<b>37%</b>	<b>687</b>	<b>41%</b>	<b>579</b>	<b>37%</b>	<b>5.20</b>	<b>เพิ่มขึ้น</b>
<b>ภาคใต้ (4)</b>																
35	แก่งกระจาน เพชรบุรี	710	65	645	409	58%	289	41%	224	35%	289	41%	224	35%	0.52	เพิ่มขึ้น
36	ปราณบุรี ประจวบคีรีขันธ์	391	18	373	237	61%	78	20%	60	16%	77	20%	59	16%	1.00	เพิ่มขึ้น
37	ห้วยทราย (2) สาขาภูธรีธานี	5,639	1,352	4,287	3,304	59%	3,759	67%	2,407	56%	3,747	66%	2,395	56%	12.68	เพิ่มขึ้น
38	บางยาง (2) ะลา	1,454	276	1,178	746	51%	797	55%	521	44%	816	56%	540	46%	-19.41	ลดลง
<b>รวมภาคใต้ 11.55%</b>		<b>8,194</b>	<b>1,711</b>	<b>6,483</b>	<b>4,696</b>	<b>57%</b>	<b>4,923</b>	<b>60%</b>	<b>3,212</b>	<b>50%</b>	<b>4,929</b>	<b>60%</b>	<b>3,218</b>	<b>50%</b>	<b>-5.21</b>	<b>ลดลง</b>
<b>รวมทั้งประเทศ 100%(38)</b>		<b>71,090</b>	<b>23,607</b>	<b>47,482</b>	<b>45,005</b>	<b>63%</b>	<b>39,324</b>	<b>55%</b>	<b>15,732</b>	<b>33%</b>	<b>30,132</b>	<b>42%</b>	<b>15,616</b>	<b>33%</b>	<b>116.11</b>	<b>เพิ่มขึ้น</b>

ที่มาข้อมูล : ตารางสรุปสภาพน้ำในอ่างเก็บน้ำขนาดใหญ่ทั่วประเทศ และตารางสรุปสภาพน้ำในอ่างเก็บน้ำภาคตะวันออก กรมชลประทาน

**หมายเหตุ :**

- 1) อ่างเก็บน้ำขนาดใหญ่ หมายถึง อ่างเก็บน้ำที่มีความจุตั้งแต่ 100 ล้าน ลบ.ม. ขึ้นไป
- 2) เป็นอ่างเก็บน้ำอยู่ในการรับผิดชอบของการไฟฟ้าฝ่ายผลิตแห่งประเทศไทย(10) นอกนั้นอยู่ในความรับผิดชอบของกรมชลประทาน(28)
- 3) เป็นอ่างเก็บน้ำขนาดกลางที่มีความสำคัญต่อการอุตสาหกรรมและการประปาฯ ของลุ่มน้ำชายฝั่งทะเลตะวันออก
- 4) จังหวัดที่มีอ่างเก็บน้ำขนาดใหญ่มีจำนวน 26 จังหวัด ไม่มี 50 จังหวัด
- 5) ที่มา : กรมชลประทาน และการไฟฟ้าฝ่ายผลิตแห่งประเทศไทย

รศ. หมายถึง ระดับน้ำเก็บกักของอ่าง



ศูนย์เฝ้าระวังและเตือนภัยด้านน้ำ กรมชลประทาน

**ลำดับของเขื่อนตามความ**

- 1.ศรีนครินทร์ 2.ภูมิพล 3.สิริกิติ์ 4.วชิราลงกรณ 5.ชัยปราการ
- 6.อุบลรัตน์ 7.สิรินธร 8.บางยาง 9.ลำปาว 10.ป่าสัก

**ลำดับของเขื่อนตามปริมาณน้ำใช้การได้**

- 1.ภูมิพล 2.ศรีนครินทร์ 3.สิริกิติ์ 4.วชิราลงกรณ 5.ชัยปราการ
- 6.ลำปาว 7.อุบลรัตน์ 8.บางยาง 9.สิรินธร 10.ป่าสัก