



# ระบบติดตามสถานการณ์น้ำทางไกลอัตโนมัติ

กองวิเคราะห์และประเมินสถานการณ์น้ำ กรมทรัพยากรน้ำ กระทรวงทรัพยากรธรรมชาติและสิ่งแวดล้อม  
180/3 ถนนพระรามที่ 6 ซอย 34 แขวงพญาไท เขตพญาไท กรุงเทพมหานคร 10400 โทรศัพท์ 0 2271 6000  
<http://tele-songkramhuailuang.dwr.go.th>



## รายงานสถานการณ์น้ำลุ่มน้ำสงครามและห้วยหลวง วันที่ 31 สิงหาคม 2566

### 1) สภาพภูมิอากาศ (ที่มา : กรมอุตุนิยมวิทยา)

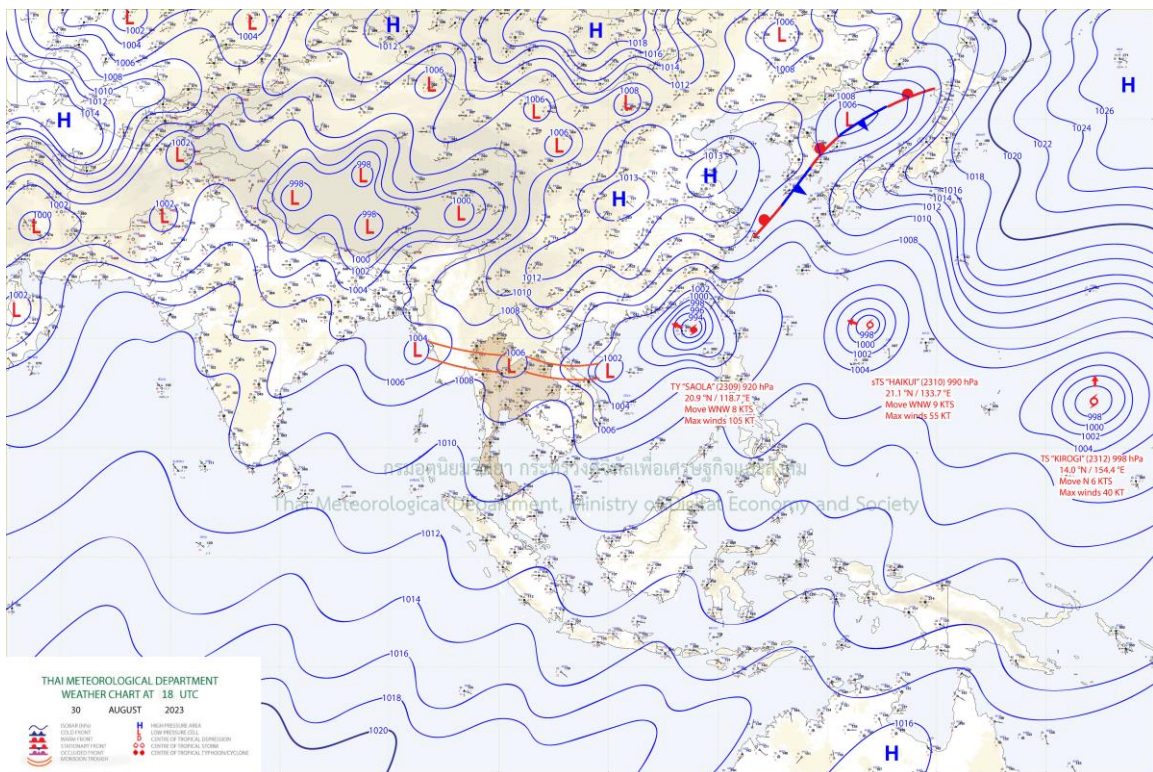
#### สภาพอากาศวันนี้

พยากรณ์อากาศ 24 ชั่วโมงข้างหน้า ร่องมรสุมกำลังแรงพาดผ่านภาคเหนือ ภาคตะวันออกเฉียงเหนือ ประกอบกับมรสุมตะวันตกเฉียงใต้กำลังค่อนข้างแรงพัดปกคลุมทะเลอันดามัน ประเทศไทย และอ่าวไทย ลักษณะเช่นนี้ทำให้ประเทศไทยมีฝนตกหนักบางแห่งในภาคกลาง และภาคใต้ โดยมีฝนตกหนักมากบางแห่งในภาคเหนือ ภาคตะวันออกเฉียงเหนือ และภาคตะวันออก สำหรับคลื่นลมบริเวณทะเลอันดามันตอนบนและอ่าวไทยตอนบนมีกำลังค่อนข้างแรง โดยมีทะเลคลื่นสูง 2-3 เมตร บริเวณที่มีฝนฟ้าคะนองคลื่นสูงมากกว่า 3 เมตร ส่วนทะเลอันดามันตอนล่างมีคลื่นสูง 1-2 เมตร บริเวณที่มีฝนฟ้าคะนองคลื่นสูงมากกว่า 2 เมตร

อนึ่ง พายุไต้ฝุ่น “เซลา” (SAOLA) บริเวณทะเลจีนใต้ตอนบน คาดว่าจะเคลื่อนเข้าใกล้ชายฝั่งประเทศจีนตอนใต้ ในช่วงวันที่ 1 - 3 ก.ย. 66 โดยพายุนี้ไม่ส่งผลกระทบต่อลักษณะอากาศของประเทศไทยโดยตรง

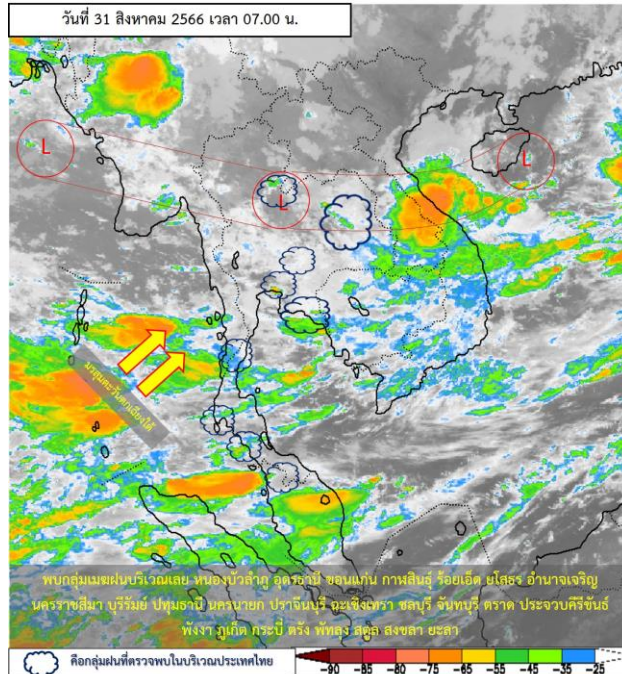
#### สภาพอากาศภาคตะวันออกเฉียงเหนือ (เวลา 6:00 น.วันนี้ - 6:00 น.วันพรุ่งนี้)

มีฝนฟ้าคะนอง ร้อยละ 70 ของพื้นที่ และมีฝนตกหนักบางแห่ง อุณหภูมิต่ำสุด 27-28 องศาเซลเซียส อุณหภูมิสูงสุด 34-36 องศาเซลเซียส ลมตะวันตกเฉียงใต้ ความเร็ว 10-25 กม./ชม.

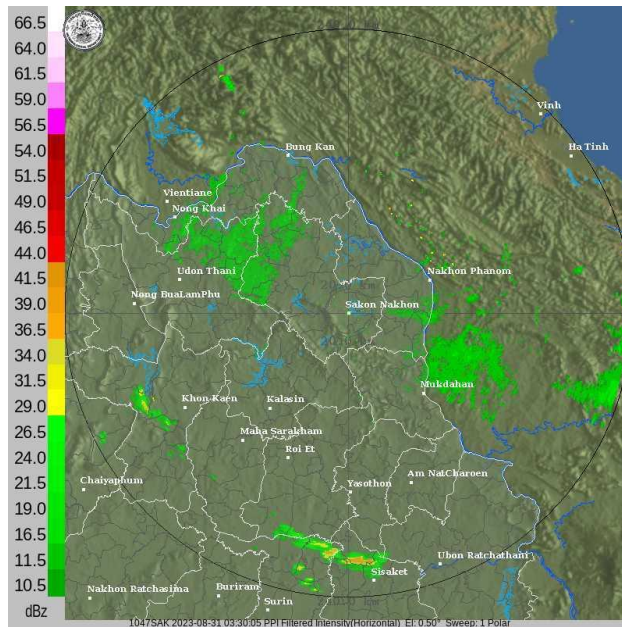


แผนที่อากาศ

## รายงานสถานการณ์น้ำลุ่มน้ำสงครามและห้วยหลวง วันที่ 31 สิงหาคม 2566



ภาพถ่ายดาวเทียม



เรดาร์ตรวจอากาศ

**ภาพถ่ายดาวเทียม :** พบกลุ่มเมฆฝนปกคลุมบริเวณจังหวัดเลย หนองบัวลำภู อุดรธานี ขอนแก่น กาฬสินธุ์ ร้อยเอ็ด ยโสธร อำนาจเจริญ นครราชสีมา บุรีรัมย์ ปทุมธานี นครนายก ปราจีนบุรี ฉะเชิงเทรา ชลบุรี จันทบุรี ตรัง ประจวบคีรีขันธ์ พังงา ภูเก็ต กระบี่ ตรัง พัทลุง สตูล สงขลา ยะลา

**ภาพเรดาร์ :** เวลา 7.00 น. พบกลุ่มเมฆฝนบริเวณลุ่มน้ำสงครามและห้วยหลวง



## ระบบติดตามสถานการณ์น้ำทางไกลอัตโนมัติ

กองวิเคราะห์และประเมินสถานการณ์น้ำ กรมทรัพยากรน้ำ กระทรวงทรัพยากรธรรมชาติและสิ่งแวดล้อม  
180/3 ถนนพระรามที่ 6 ซอย 34 แขวงพญาไท เขตพญาไท กรุงเทพมหานคร 10400 โทรศัพท์ 0 2271 6000  
<http://tele-songkramhuailuang.dwr.go.th>



### รายงานสถานการณ์น้ำลุ่มน้ำสงครามและห้วยหลวง วันที่ 31 สิงหาคม 2566

#### 2) สรุปสถานการณ์ฝน

จากข้อมูลตรวจวัดปริมาณน้ำฝนของสถานีโทรมาตรโครงการค่าใช้จ่ายในการพัฒนาระบบติดตามสถานการณ์น้ำทางไกลอัตโนมัติ (ลุ่มน้ำสงครามและห้วยหลวง) สะสม 24 ชั่วโมง ระหว่างวันที่ 30 สิงหาคม 2566 เวลา 07:00 น. ถึงวันที่ 31 สิงหาคม 2566 เวลา 07:00 น. และข้อมูลคาดการณ์ปริมาณน้ำฝนสะสม สามารถสรุปได้ดังตาราง

| สถานีโทรมาตร            | ที่ตั้ง                              | ปริมาณฝนตรวจวัดสะสม (มม.) |          |          | ปริมาณฝนคาดการณ์ล่วงหน้า (มม.) |       |       |
|-------------------------|--------------------------------------|---------------------------|----------|----------|--------------------------------|-------|-------|
|                         |                                      | ฝนเมื่อวาน                | ฝน 2 วัน | ฝน 3 วัน | วันนี้                         | 1 วัน | 2 วัน |
| โรงเรียนชุมชนกุศุมหากไฟ | ต.กุศุมหากไฟ อ.หนองวัวซอ จ.อุดรธานี  | 0.0                       | 0.0      | 0.0      | 0.0                            | 0.0   | 0.0   |
| บ้านท่าตูม              | ต.หมู่น อ.เมืองอุดรธานี จ.อุดรธานี   | 7.5                       | 7.5      | 7.5      | 0.5                            | 0.0   | 0.0   |
| โรงเรียนอุดรธรรมานุสรณ์ | ต.บ้านดาด อ.เมืองอุดรธานี จ.อุดรธานี | 4.0                       | 4.0      | 4.0      | 0.0                            | 0.0   | 0.0   |
| ตลาดปลาสินเจริญ         | ต.เตาไห อ.เพ็ญ จ.อุดรธานี            | 4.5                       | 5.0      | 5.0      | 0.0                            | 0.0   | 0.0   |
| โรงเรียนหนองหานวิทยา    | ต.หนองหาน อ.หนองหาน จ.อุดรธานี       | 15.0                      | 15.0     | 15.0     | 18.0                           | 0.0   | 0.0   |
| โรงเรียนอนุบาลทุ่งฝน    | ต.ทุ่งฝน อ.ทุ่งฝน จ.อุดรธานี         | 0.0                       | 0.0      | 0.0      | 27.5                           | 0.0   | 0.0   |
| โรงเรียนเซิมพิทยาคม     | ต.เซิม อ.โนนพิสัย จ.หนองคาย          | 1.5                       | 11.0     | 11.0     | 0.0                            | 0.0   | 0.0   |
| บ้านโคกกระแซ            | ต.นาสวรรค์ อ.บึงกาฬ จ.บึงกาฬ         | 0.0                       | 0.0      | 0.0      | 0.0                            | 0.0   | 0.0   |
| โรงเรียนบ้านม่วงพิทยาคม | ต.ม่วง อ.บ้านม่วง จ.สกลนคร           | 0.5                       | 98.0     | 98.0     | 0.0                            | 0.0   | 0.0   |
| บ้านหนองยาง             | ต.ซาง อ.เซกา จ.บึงกาฬ                | 5.5                       | 84.0     | 84.0     | 0.5                            | 0.0   | 0.0   |
| สะพานบ้านหนองบัว        | ต.บ้านข่า อ.ศรีสงคราม จ.นครพนม       | 16.0                      | 83.5     | 83.5     | 0.5                            | 0.0   | 0.0   |
| สะพาน นพ.4059           | ต.ท่าบ่อสงคราม อ.ศรีสงคราม จ.นครพนม  | 70.0                      | 130.5    | 130.5    | 4.5                            | 0.0   | 0.0   |



# ระบบติดตามสถานการณ์น้ำทางไกลอัตโนมัติ

กองวิเคราะห์และประเมินสถานการณ์น้ำ กรมทรัพยากรน้ำ กระทรวงทรัพยากรธรรมชาติและสิ่งแวดล้อม  
180/3 ถนนพระรามที่ 6 ซอย 34 แขวงพญาไท เขตพญาไท กรุงเทพมหานคร 10400 โทรศัพท์ 0 2271 6000  
<http://tele-songkramhuailuang.dwr.go.th>



## รายงานสถานการณ์น้ำลุ่มน้ำสงครามและห้วยหลวง วันที่ 31 สิงหาคม 2566

### 3) สรุประดับน้ำรายวัน

จากข้อมูลตรวจวัดระดับน้ำของสถานีโทรมาตรโครงการค่าใช้จ่ายในการพัฒนาระบบติดตามสถานการณ์น้ำทางไกลอัตโนมัติ (ลุ่มน้ำสงครามและห้วยหลวง) ณ เวลา 07:00 น. ของวันที่ 31 สิงหาคม 2566 และข้อมูลระดับน้ำคาดการณ์จากแบบจำลองคณิตศาสตร์ สามารถสรุปได้ดังตาราง

| สถานีโทรมาตร         | ที่ตั้ง                               | ระดับเตือนภัย (ม.รทก.) | ข้อมูลระดับน้ำตรวจวัด (ม.รทก.) |        | ระดับน้ำคาดการณ์ล่วงหน้า (ม.รทก.) |        |        |             |  |
|----------------------|---------------------------------------|------------------------|--------------------------------|--------|-----------------------------------|--------|--------|-------------|--|
|                      |                                       |                        | เมื่อวาน                       | วันนี้ | 1 วัน                             | 2 วัน  | 3 วัน  | แนวโน้ม     |  |
| สะพานทางหลวง 2314    | ต.หนองวัวซอ อ.หนองวัวซอ จ.อุดรธานี    | 204.81                 | 202.91                         | 202.88 | 202.89                            | 202.90 | 202.90 | เพิ่มขึ้น ▲ |  |
| บ้านท่าตูม           | ต.หมู่มั่น อ.เมืองอุดรธานี จ.อุดรธานี | 170.23                 | 168.57                         | 168.15 | 168.28                            | 168.40 | 168.36 | เพิ่มขึ้น ▲ |  |
| ตลาดปลาสินเจริญ      | ต.เตาไห อ.เพ็ญ จ.อุดรธานี             | 163.90                 | 157.90                         | 157.82 | 157.84                            | 157.87 | 157.86 | เพิ่มขึ้น ▲ |  |
| สะพานห้วยหลวงอนุสรณ์ | ต.จุมพล อ.โพนพิสัย จ.หนองคาย          | 162.30                 | 154.75                         | 154.82 | 154.80                            | 154.78 | 154.78 | ลดลง ▼      |  |
| สะพานดอนเชียงยืน     | ต.ดงเย็น อ.บ้านดุง จ.อุดรธานี         | 155.25                 | 155.70                         | 155.76 | 155.74                            | 155.72 | 155.73 | ลดลง ▼      |  |
| บ้านคำแก้ว           | ต.คำแก้ว อ.โซ่พิสัย จ.บึงกาฬ          | 147.69                 | 149.63                         | 149.71 | 149.69                            | 149.66 | 149.67 | ลดลง ▼      |  |
| บ้านโคกกระแซ         | ต.นาสวรรค์ อ.บึงกาฬ จ.บึงกาฬ          | 149.60                 | 155.25                         | 155.18 | 155.20                            | 155.22 | 155.22 | เพิ่มขึ้น ▲ |  |
| บ้านหนองยาง          | ต.ซาง อ.เซกา จ.บึงกาฬ                 | 148.69                 | 146.11                         | 146.10 | 146.10                            | 146.11 | 146.11 | เพิ่มขึ้น ▲ |  |
| บ้านท่าแร่           | ต.โพนงาม อ.อากาศอำนวย จ.สกลนคร        | 140.09                 | 143.19                         | 143.31 | 143.27                            | 143.24 | 143.25 | ลดลง ▼      |  |
| สะพานบ้านหนองบัว     | ต.บ้านข่า อ.ศรีสงคราม จ.นครพนม        | 141.57                 | 142.04                         | 142.04 | 142.04                            | 142.04 | 142.04 | คงที่ ►     |  |
| สะพาน นพ.4059        | ต.ท่าบ่อสงคราม อ.ศรีสงคราม จ.นครพนม   | 140.32                 | 144.32                         | 144.49 | 144.44                            | 144.39 | 144.40 | ลดลง ▼      |  |
| หนองสาหร่าย          | ต.พนอม อ.ท่าอุเทน จ.นครพนม            | 143.34                 | 142.53                         | 142.68 | 142.64                            | 142.59 | 142.60 | ลดลง ▼      |  |



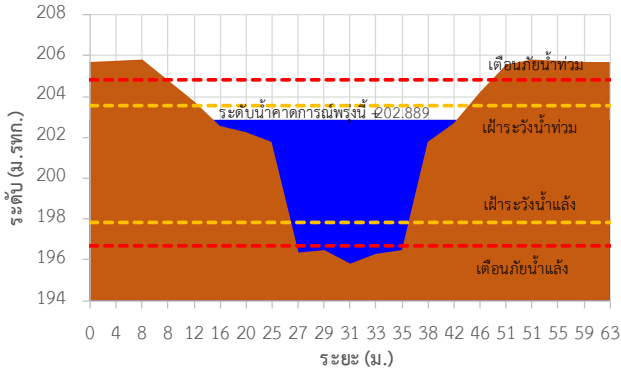
# ระบบติดตามสถานการณ์น้ำทางไกลอัตโนมัติ

กองวิเคราะห์และประเมินสถานการณ์น้ำ กรมทรัพยากรน้ำ กระทรวงทรัพยากรธรรมชาติและสิ่งแวดล้อม  
180/3 ถนนพระรามที่ 6 ซอย 34 แขวงพญาไท เขตพญาไท กรุงเทพมหานคร 10400 โทรศัพท์ 0 2271 6000  
<http://tele-songkramhuailuang.dwr.go.th>

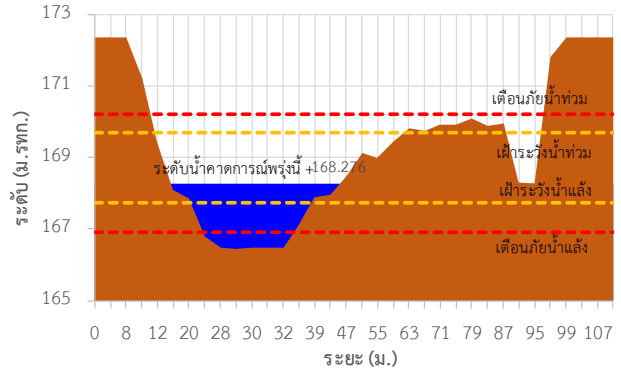


## รายงานสถานการณ์น้ำลุ่มน้ำสงครามและห้วยหลวง วันที่ 31 สิงหาคม 2566

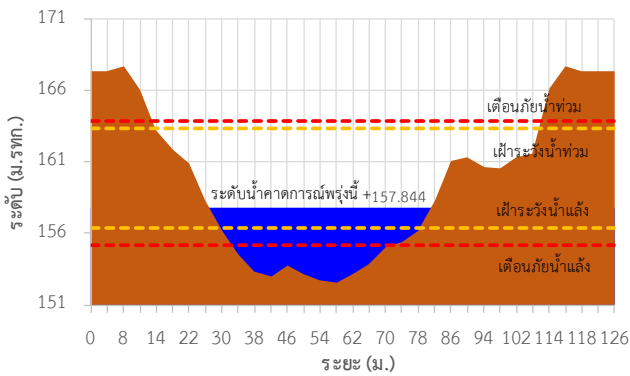
TC031505 สะพานทางหลวง 2314



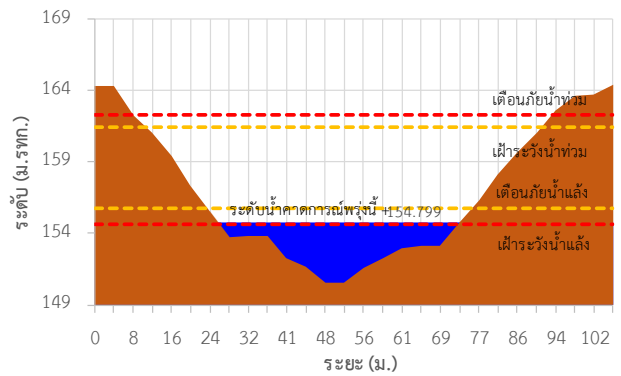
TC031506 บ้านท่าตูม



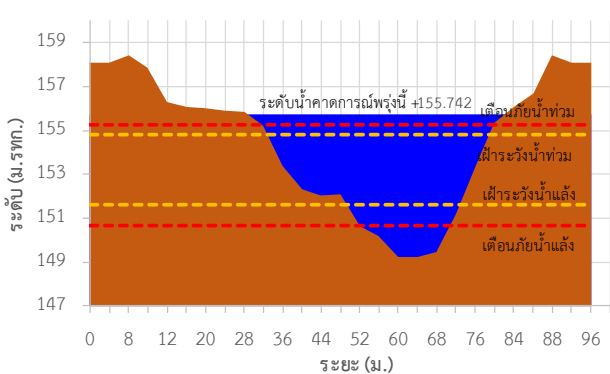
TC031702 ตลาดปลาสินเจริญ



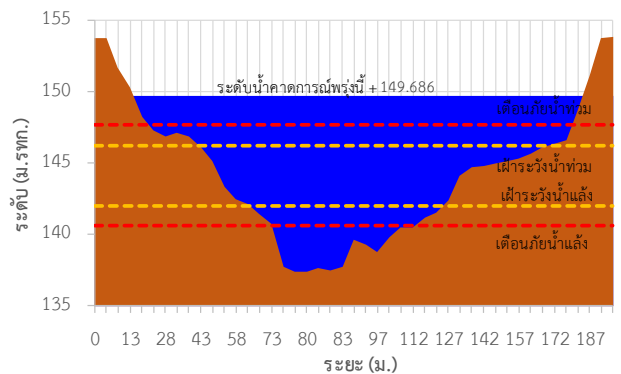
TC031703 สะพานห้วยหลวงอนุสรณ์



TC031902 สะพานดอนเชียงยืน



TC031904 บ้านคำแก้ว





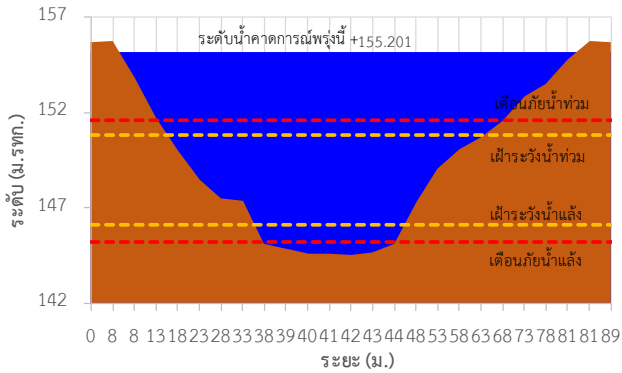
# ระบบติดตามสถานการณ์น้ำทางไกลอัตโนมัติ

กองวิเคราะห์และประเมินสถานการณ์น้ำ กรมทรัพยากรน้ำ กระทรวงทรัพยากรธรรมชาติและสิ่งแวดล้อม  
180/3 ถนนพระรามที่ 6 ซอย 34 แขวงพญาไท เขตพญาไท กรุงเทพมหานคร 10400 โทรศัพท์ 0 2271 6000  
<http://tele-songkramhuailuang.dwr.go.th>

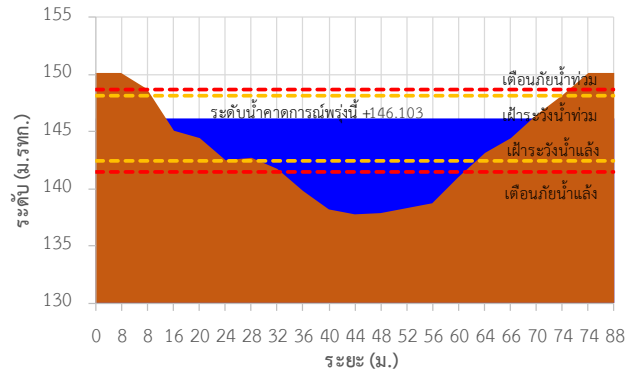


## รายงานสถานการณ์น้ำลุ่มน้ำสงครามและห้วยหลวง วันที่ 31 สิงหาคม 2566

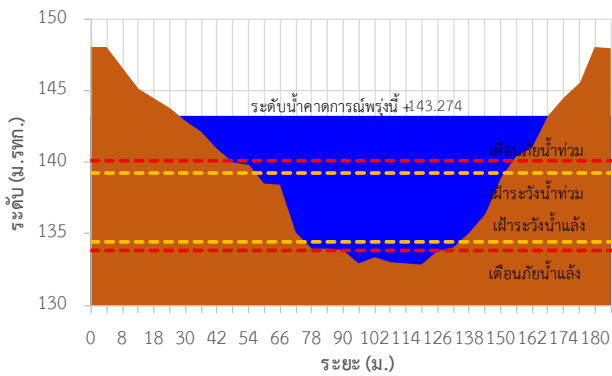
TC032002 บ้านโคกกระแซ



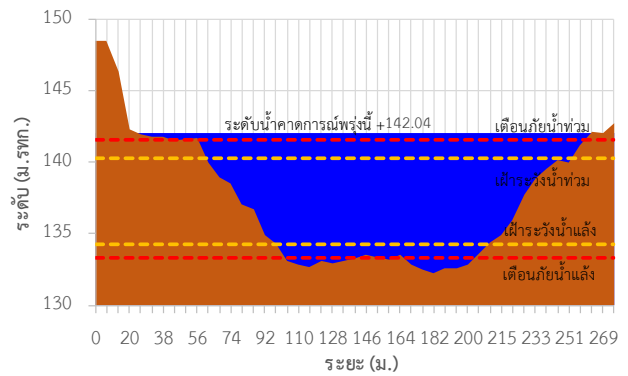
TC032202 บ้านหนองยาง



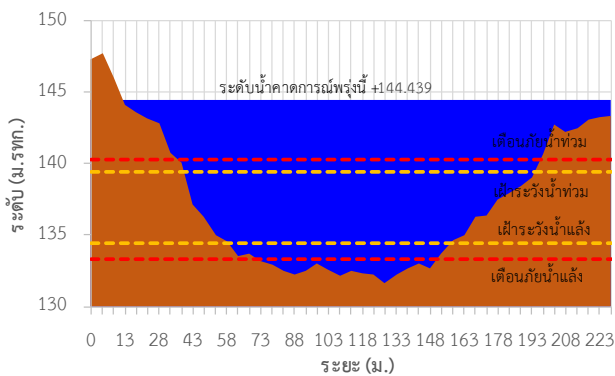
TC032301 บ้านท่าแร่



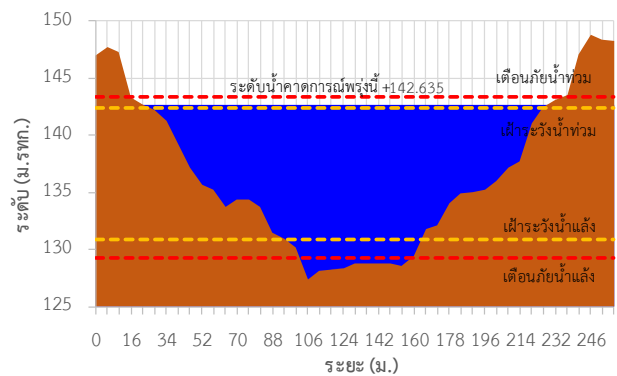
TC032501 สะพานบ้านหนองบัว



TC032705 สะพาน นพ.4059



TC032706 หนองสาหร่าย





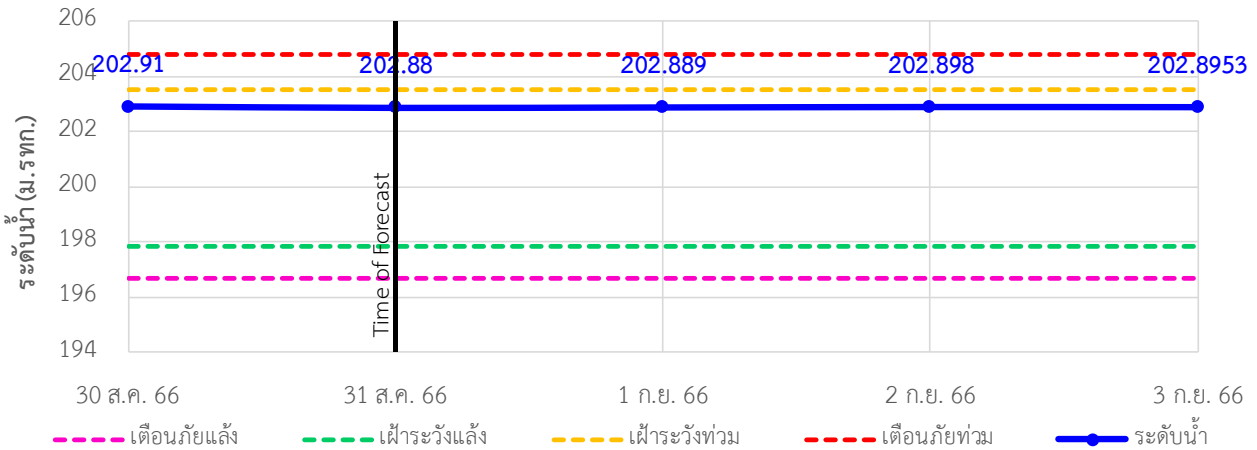
# ระบบติดตามสถานการณ์น้ำทางไกลอัตโนมัติ

กองวิเคราะห์และประเมินสถานการณ์น้ำ กรมทรัพยากรน้ำ กระทรวงทรัพยากรธรรมชาติและสิ่งแวดล้อม  
180/3 ถนนพระรามที่ 6 ซอย 34 แขวงพญาไท เขตพญาไท กรุงเทพมหานคร 10400 โทรศัพท์ 0 2271 6000  
<http://tele-songkramhuailuang.dwr.go.th>

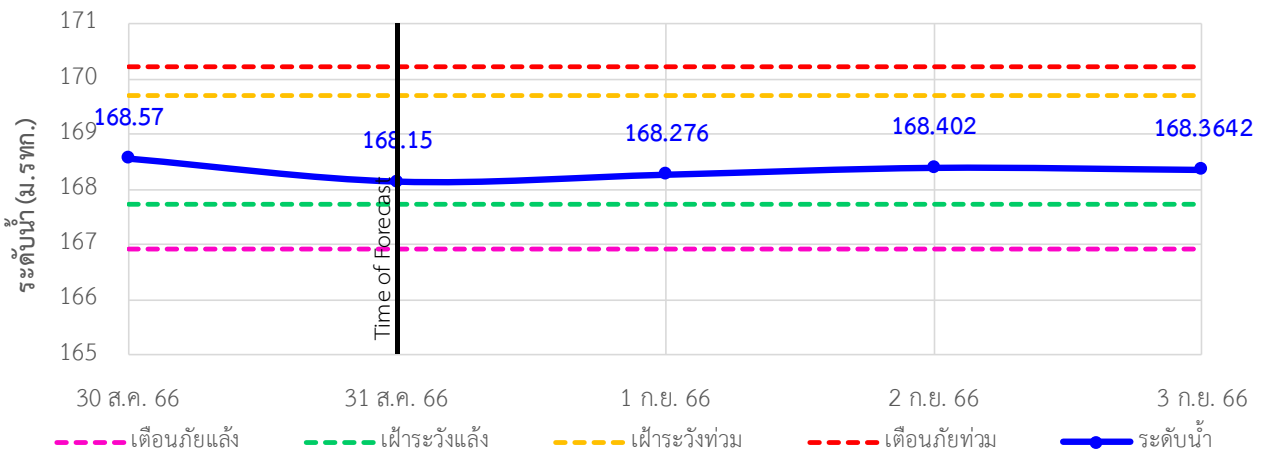


## รายงานสถานการณ์น้ำลุ่มน้ำสงครามและห้วยหลวง วันที่ 31 สิงหาคม 2566

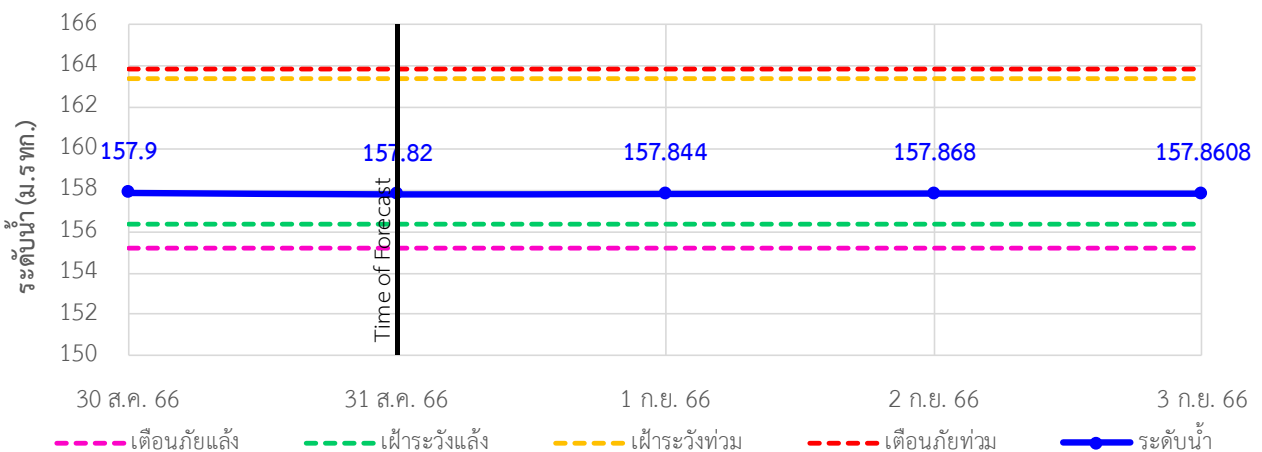
TC031505 สะพานทางหลวง 2314 ต.หนองวัวซอ อ.หนองวัวซอ จ.อุดรธานี



TC031506 บ้านท่าตูม ต.หมู่ม่น อ.เมืองอุดรธานี จ.อุดรธานี



TC031702 ตลาดปลาหินเจริญ ต.เตาไห อ.เพ็ญ จ.อุดรธานี





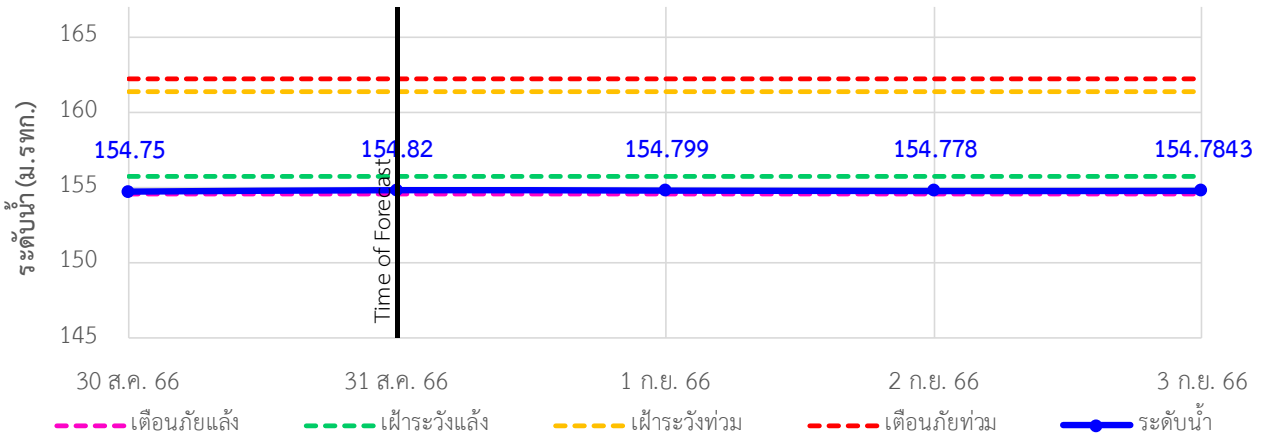
# ระบบติดตามสถานการณ์น้ำทางไกลอัตโนมัติ

กองวิเคราะห์และประเมินสถานการณ์น้ำ กรมทรัพยากรน้ำ กระทรวงทรัพยากรธรรมชาติและสิ่งแวดล้อม  
180/3 ถนนพระรามที่ 6 ซอย 34 แขวงพญาไท เขตพญาไท กรุงเทพมหานคร 10400 โทรศัพท์ 0 2271 6000  
<http://tele-songkramhuailuang.dwr.go.th>

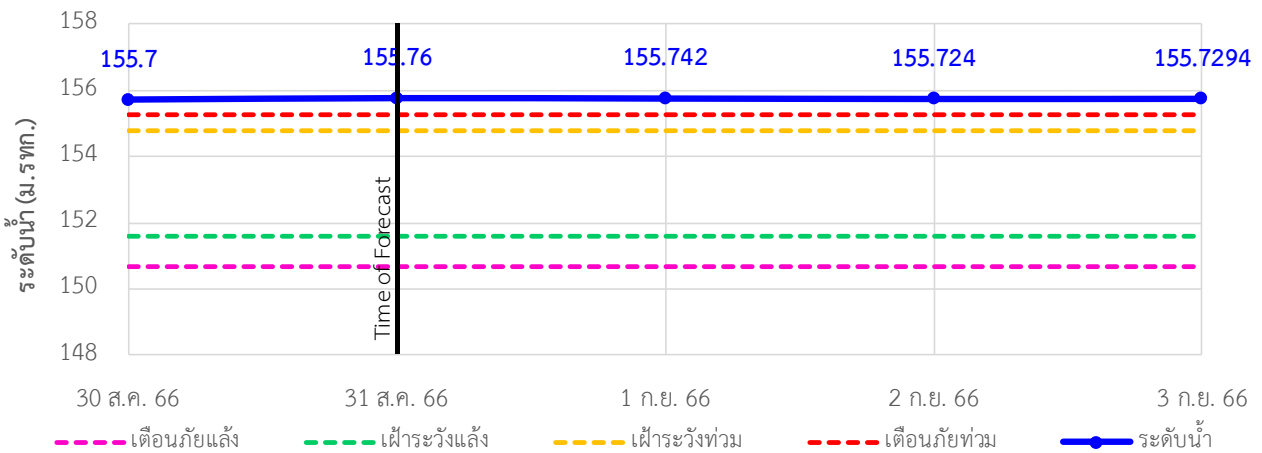


## รายงานสถานการณ์น้ำลุ่มน้ำสงครามและห้วยหลวง วันที่ 31 สิงหาคม 2566

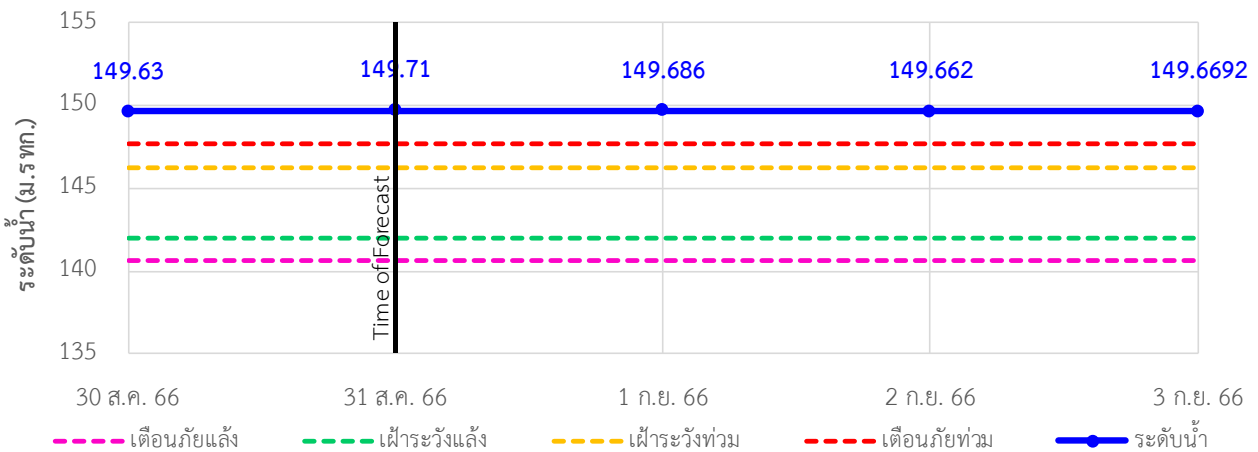
TC031703 สะพานห้วยหลวงอนุสรณ์ ต.จุมพล อ.โพนพิสัย จ.หนองคาย



TC031902 สะพานดอนเชียงยืน ต.ตงเย็น อ.บ้านดุง จ.อุดรธานี



TC031904 บ้านคำแก้ว ต.คำแก้ว อ.โซ่พิสัย จ.บึงกาฬ







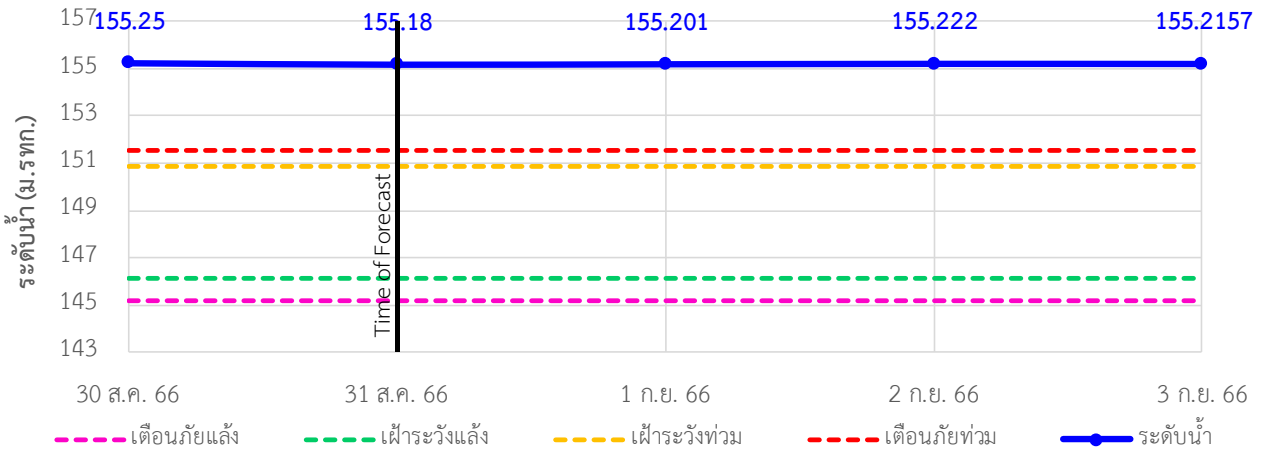
# ระบบติดตามสถานการณ์น้ำทางไกลอัตโนมัติ

กองวิเคราะห์และประเมินสถานการณ์น้ำ กรมทรัพยากรน้ำ กระทรวงทรัพยากรธรรมชาติและสิ่งแวดล้อม  
180/3 ถนนพระรามที่ 6 ซอย 34 แขวงพญาไท เขตพญาไท กรุงเทพมหานคร 10400 โทรศัพท์ 0 2271 6000  
<http://tele-songkramhuailuang.dwr.go.th>

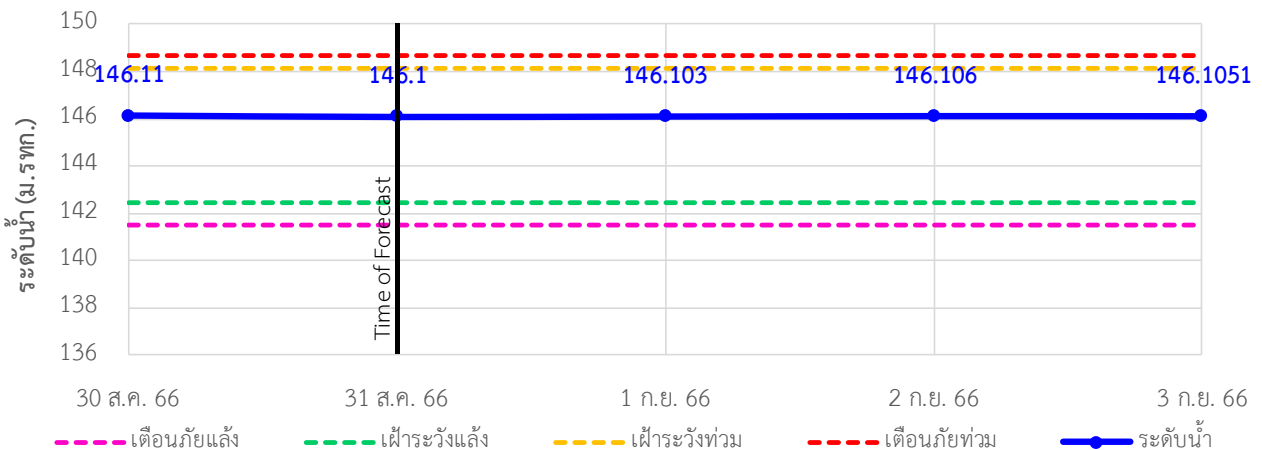


## รายงานสถานการณ์น้ำลุ่มน้ำสงครามและห้วยหลวง วันที่ 31 สิงหาคม 2566

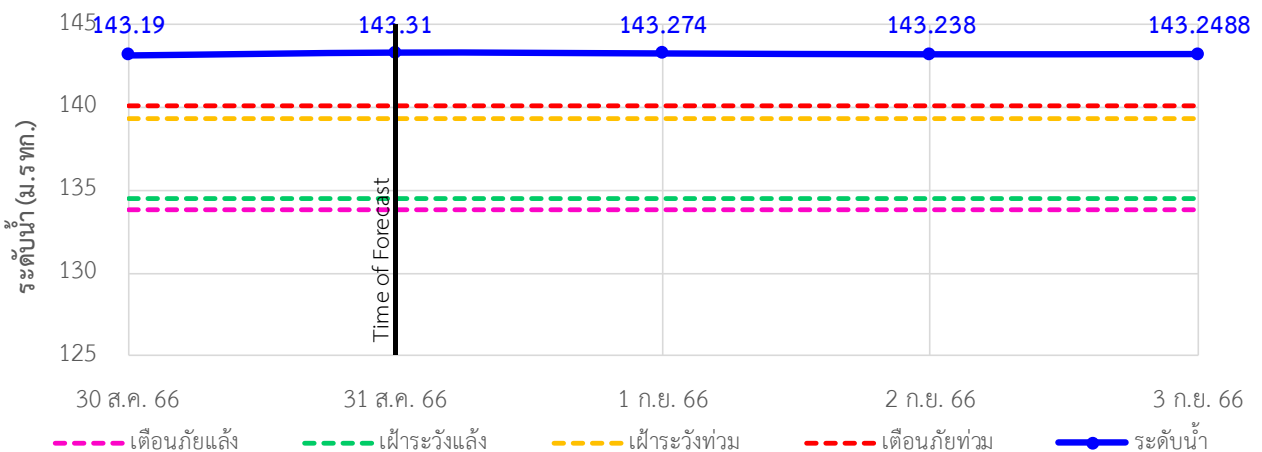
TC032002 บ้านโคกกระแซ ต.นาสวรรค์ อ.บึงกาฬ จ.บึงกาฬ



TC032202 บ้านหนองยาง ต.ซาง อ.เซกา จ.บึงกาฬ



TC032301 บ้านท่าแร่ ต.โพนงาม อ.อากาศอำนวย จ.สกลนคร





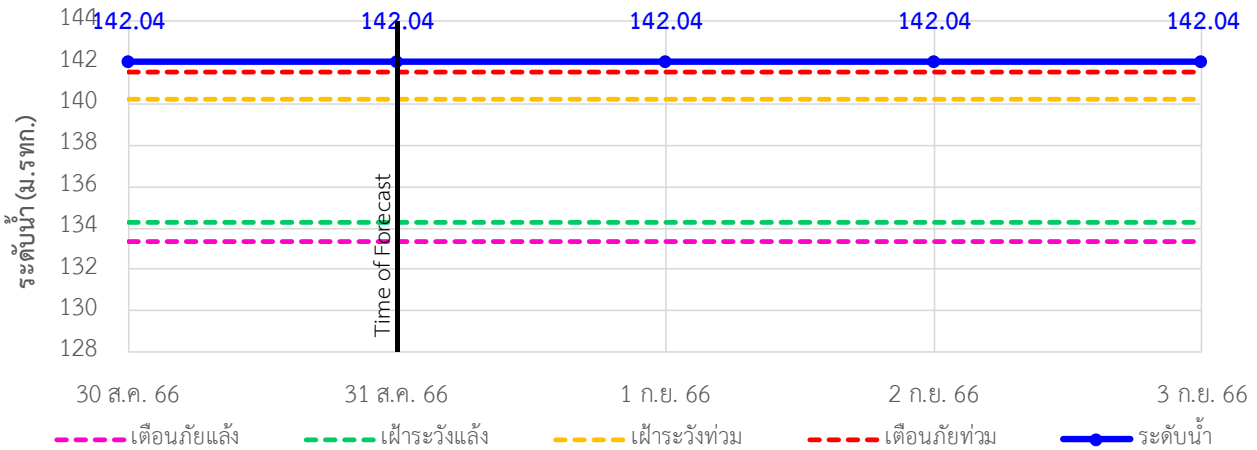
# ระบบติดตามสถานการณ์น้ำทางไกลอัตโนมัติ

กองวิเคราะห์และประเมินสถานการณ์น้ำ กรมทรัพยากรน้ำ กระทรวงทรัพยากรธรรมชาติและสิ่งแวดล้อม  
180/3 ถนนพระรามที่ 6 ซอย 34 แขวงพญาไท เขตพญาไท กรุงเทพมหานคร 10400 โทรศัพท์ 0 2271 6000  
<http://tele-songkramhuailuang.dwr.go.th>

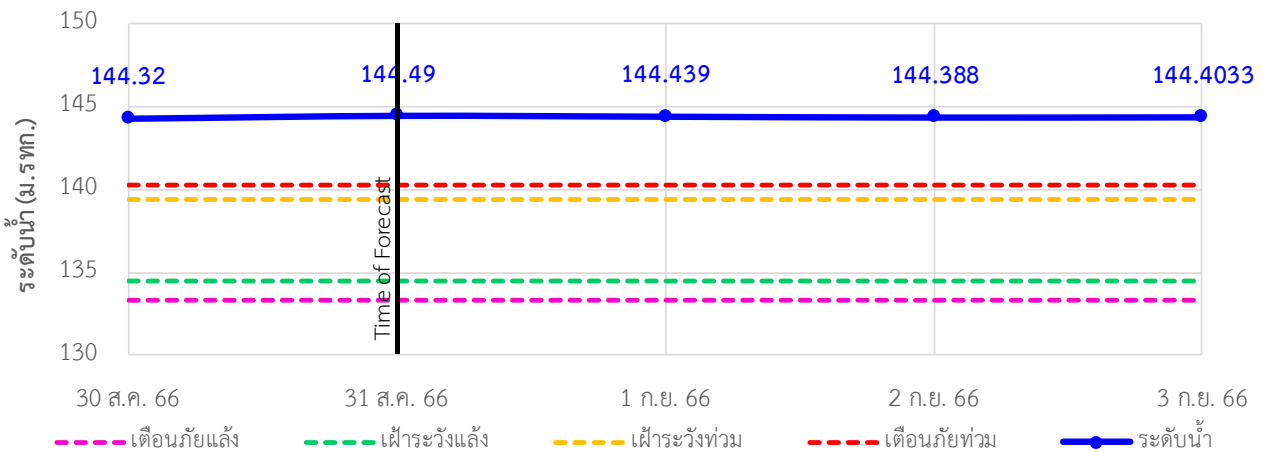


## รายงานสถานการณ์น้ำลุ่มน้ำสงครามและห้วยหลวง วันที่ 31 สิงหาคม 2566

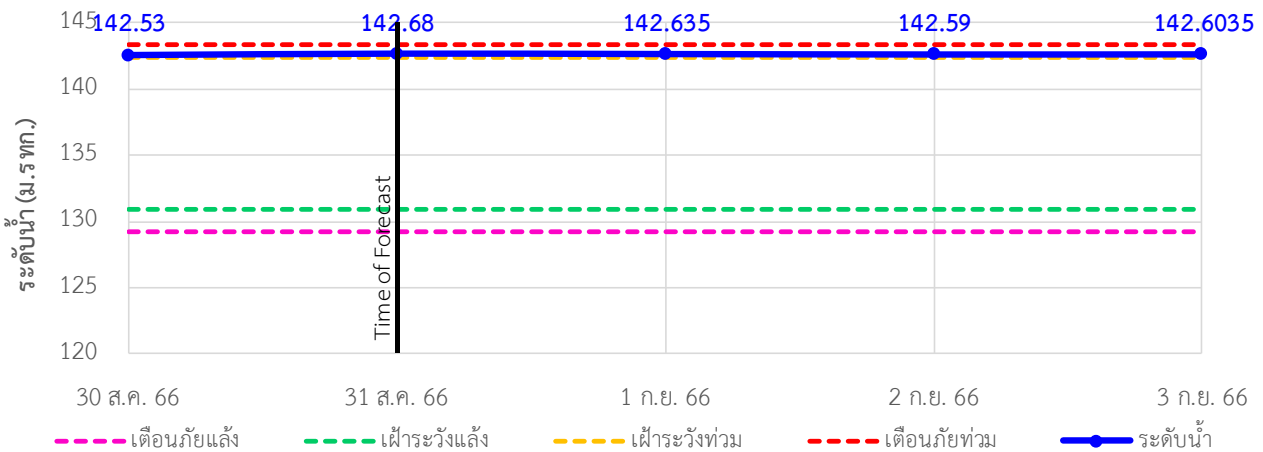
TC032501 สะพานบ้านหนองบัว ต.บ้านข่า อ.ศรีสงคราม จ.นครพนม



TC032705 สะพาน นพ.4059 ต.ท่าบ่อสงคราม อ.ศรีสงคราม จ.นครพนม



TC032706 หนองสําหรัย ต.พนอม อ.ท่าอุเทน จ.นครพนม



## รายงานสถานการณ์น้ำลุ่มน้ำสงครามและห้วยหลวง วันที่ 31 สิงหาคม 2566

### 4) รายงานข้อมูลภาพ CCTV



TC031506 : บ้านท่าตูม  
ต.หมู่น อ.เมืองอุดรธานี จ.อุดรธานี



TC031702 : ตลาดปลาสินเจริญ  
ต.เตาไห อ.เพ็ญ จ.อุดรธานี



TC031703 : สะพานห้วยหลวงอนุสรณ์  
ต.จุมพล อ.โพนพิสัย จ.หนองคาย



TC032705 : สะพาน นพ.4059  
ต.ท่าบ่อสงคราม อ.ศรีสงคราม จ.นครพนม



TC032706 : หนองสาหร่าย  
ต.พนอม อ.ท่าอุเทน จ.นครพนม



# ระบบติดตามสถานการณ์น้ำทางไกลอัตโนมัติ

กองวิเคราะห์และประเมินสถานการณ์น้ำ กรมทรัพยากรน้ำ กระทรวงทรัพยากรธรรมชาติและสิ่งแวดล้อม  
180/3 ถนนพระรามที่ 6 ซอย 34 แขวงพญาไท เขตพญาไท กรุงเทพมหานคร 10400 โทรศัพท์ 0 2271 6000  
<http://tele-songkramhuailuang.dwr.go.th>

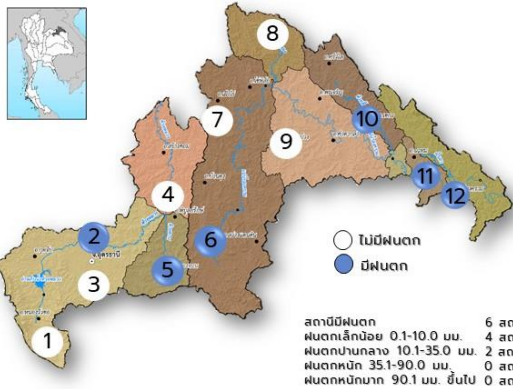


## รายงานสถานการณ์น้ำลุ่มน้ำสงครามและห้วยหลวง วันที่ 31 สิงหาคม 2566

### 5) สรุปสถานการณ์น้ำ

สรุปสถานการณ์น้ำในพื้นที่ลุ่มน้ำสงครามและห้วยหลวง สถานีสะพานดอนเชียงยืน สถานีบ้านคำแก้ว สถานีบ้านโคกกระแซ สถานีบ้านท่าแร่ สถานีสะพานบ้านหนองบัว และสถานีสะพาน นพ.4059 อยู่ในภาวะเดือนก้นน้ำมาก สถานีหนองสาหร่าย อยู่ในภาวะเฝ้าระวังน้ำมาก และสถานีสะพานห้วยหลวงอนุสรณ์ อยู่ในภาวะเฝ้าระวังน้ำน้อย ส่วนสถานีอื่นๆอยู่ในภาวะปกติ ระดับน้ำในลำน้ำส่วนใหญ่มีแนวโน้มลดลง

### สรุปรายงานสถานการณ์ฝนลุ่มน้ำสงครามและห้วยหลวง ระบบติดตามสถานการณ์น้ำทางไกลอัตโนมัติ (ลุ่มน้ำสงครามและห้วยหลวง) วันพฤหัสบดีที่ 31 สิงหาคม 2566

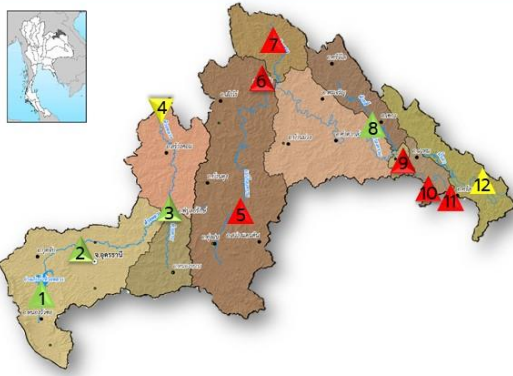


| สถานีเตือนภัย | อำเภอ                   | จังหวัด       | ฝน (มม.) |     |
|---------------|-------------------------|---------------|----------|-----|
| 1             | หนองวัวซอ               | อุดรธานี      | 0.0      |     |
| 2             | บ้านท่าดุม              | เมืองอุดรธานี | 0.5      |     |
| 3             | โรงเรียนอุตรดิตถ์       | เมืองอุดรธานี | 0.0      |     |
| 4             | ตลาดปลาสิริเจริญ        | เพ็ญ          | 0.0      |     |
| 5             | โรงเรียนหนองหานวิทยา    | หนองหาน       | 18.0     |     |
| 6             | โรงเรียนอนุบาลทุ่งฝน    | ทุ่งฝน        | 27.5     |     |
| 7             | โรงเรียนเซินพิทยาคม     | โพนพิสัย      | หนองคาย  | 0.0 |
| 8             | บ้านโคกกระแซ            | บึงกาฬ        | บึงกาฬ   | 0.0 |
| 9             | โรงเรียนบ้านม่วงพิทยาคม | บ้านม่วง      | สกลนคร   | 0.0 |
| 10            | บ้านหนองยาง             | เซกา          | บึงกาฬ   | 0.5 |
| 11            | สะพานบ้านหนองบัว        | ศรีสงคราม     | นครพนม   | 0.5 |
| 12            | สะพาน นพ.4059           | ศรีสงคราม     | นครพนม   | 4.5 |

| คำอธิบายสัญลักษณ์                |   |                                  |
|----------------------------------|---|----------------------------------|
| ● ปริมาณฝนปกติ                   | ● ปริมาณฝนถึงระดับเฝ้าระวัง (เตรียมพร้อม) | ● ปริมาณฝนเดือนกึ่ง (ออกพรรษา)   |
| - ปริมาณฝนสะสม 24 ชม. < 35 มม.   | - ปริมาณฝนสะสม 24 ชม. < 90 มม.            | - ปริมาณฝนสะสม 24 ชม. > 90 มม.   |
| - ให้อัตราเตือนภัยระดับสถานการณ์ | - ให้อัตราเตือนภัยระดับสถานการณ์          | - ให้อัตราเตือนภัยระดับสถานการณ์ |
| - ให้อัตราเตือนภัยระดับสถานการณ์ | - ให้อัตราเตือนภัยระดับสถานการณ์          | - ให้อัตราเตือนภัยระดับสถานการณ์ |

กองวิเคราะห์และประเมินสถานการณ์น้ำ กรมทรัพยากรน้ำ โทรศัพท์ 0 2271 6000 เว็บไซต์ : mekhaladwr.go.th อีเมล : mekhalad@dwrmail.go.th

### สรุปรายงานสถานการณ์ระดับน้ำลุ่มน้ำสงครามและห้วยหลวง ระบบติดตามสถานการณ์น้ำทางไกลอัตโนมัติ (ลุ่มน้ำสงครามและห้วยหลวง) วันพฤหัสบดีที่ 31 สิงหาคม 2566



| สถานีเตือนภัย | อำเภอ                | จังหวัด       | ระดับน้ำวันนี้ (ม.รทก.) | เกณฑ์ระดับวิกฤต (ม.รทก.) |        |
|---------------|----------------------|---------------|-------------------------|--------------------------|--------|
| 1             | สะพานทางหลวง 2314    | หนองวัวซอ     | อุดรธานี                | 202.88                   | 204.81 |
| 2             | บ้านท่าดุม           | เมืองอุดรธานี | อุดรธานี                | 168.15                   | 170.23 |
| 3             | ตลาดปลาสิริเจริญ     | เพ็ญ          | อุดรธานี                | 157.82                   | 163.90 |
| 4             | สะพานห้วยหลวงอนุสรณ์ | โพนพิสัย      | หนองคาย                 | 154.82                   | 162.30 |
| 5             | สะพานดอนเชียงยืน     | บ้านดุง       | อุดรธานี                | 155.76                   | 155.25 |
| 6             | บ้านคำแก้ว           | โซ่พิสัย      | บึงกาฬ                  | 149.71                   | 147.69 |
| 7             | บ้านโคกกระแซ         | บึงกาฬ        | บึงกาฬ                  | 155.18                   | 149.60 |
| 8             | บ้านหนองยาง          | เซกา          | บึงกาฬ                  | 146.10                   | 148.69 |
| 9             | บ้านท่าแร่           | อากาศอำนวย    | สกลนคร                  | 143.31                   | 140.09 |
| 10            | สะพานบ้านหนองบัว     | ศรีสงคราม     | นครพนม                  | 142.04                   | 141.57 |
| 11            | สะพาน นพ.4059        | ศรีสงคราม     | นครพนม                  | 144.49                   | 140.32 |
| 12            | หนองสาหร่าย          | ท่าอุเทน      | นครพนม                  | 142.68                   | 143.34 |

| สัญลักษณ์สถานการณ์น้ำ                 |  |
|---------------------------------------|--|
| ▲ ปกติ = ระดับน้ำต่ำกว่าตลิ่งมาก      | ▼ เฝ้าระวังน้ำน้อย = ระดับน้ำใกล้ตลิ่ง |
| ▲ เฝ้าระวังน้ำมาก = ระดับน้ำใกล้ตลิ่ง | ▼ เตือนภัยน้ำน้อย = ระดับน้ำแห้งมาก    |
| ▲ เตือนภัยน้ำมาก = ระดับน้ำใกล้ตลิ่ง  | ● N/A ไม่มีข้อมูล                      |

\*\*\*สถานการณ์น้ำในแม่น้ำสายหลักและลำน้ำสาขาที่อยู่ในระดับเตือนภัยน้ำมาก จำนวน 6 สถานี\*\*\*  
\*\*\*สถานการณ์น้ำในแม่น้ำสายหลักและลำน้ำสาขาที่อยู่ในระดับเฝ้าระวังน้ำมาก จำนวน 1 สถานี\*\*\*

กองวิเคราะห์และประเมินสถานการณ์น้ำ กรมทรัพยากรน้ำ โทรศัพท์ 0 2271 6000 เว็บไซต์ : mekhaladwr.go.th อีเมล : mekhalad@dwrmail.go.th