



## รายงานการเฝ้าระวังติดตามสถานการณ์น้ำและความช่วยเหลือ ศูนย์ปฏิบัติการทรัพยากรธรรมชาติและสิ่งแวดล้อม (ด้านทรัพยากรน้ำ) กระทรวงทรัพยากรธรรมชาติและสิ่งแวดล้อม

กองวิเคราะห์และประเมินสถานการณ์น้ำ กรมทรัพยากรน้ำ

โทรศัพท์ ๐ ๒๒๗๑ ๖๐๐๐ ต่อ ๖๔๔๕ โทรสาร ๐ ๒๒๗๘ ๖๖๒๙ [www.dwr.go.th](http://www.dwr.go.th) IDLine: mekhalawoc Email: mekhala@dwr.mail.go.th

ศูนย์เทคโนโลยีสารสนเทศทรัพยากรน้ำบาดาล กรมทรัพยากรน้ำบาดาล

โทรศัพท์ ๐ ๒๖๖๖ ๗๐๘๐ โทรสาร ๐ ๒๖๖๖ ๗๑๐๐ [www.dgr.go.th](http://www.dgr.go.th) Email: itcenter@dgr.mail.go.th

สำนักงานนโยบายและแผนทรัพยากรธรรมชาติและสิ่งแวดล้อม

โทรศัพท์ ๐ ๒๒๖๕๖๕๐๐ [www.onep.go.th](http://www.onep.go.th) Email: [webmaster@onep.go.th](mailto:webmaster@onep.go.th)

กรมทรัพยากรธรณี

โทรศัพท์ ๐ ๒๖๒๑๙๕๐๐ [www.dmr.go.th](http://www.dmr.go.th) Email: [webmaster@dmr.mail.go.th](mailto:webmaster@dmr.mail.go.th)

รายงานฉบับที่ ๔๘๒/๒๕๖๖

เวลา ๑๕.๐๐ น.

วันที่ ๓๑ สิงหาคม ๒๕๖๖

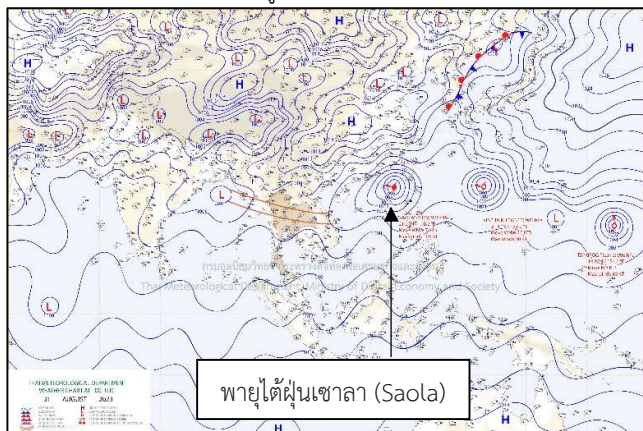
เรียน รมว.ทส. เลขานุการ รมว.ทส. ที่ปรึกษา รมว.ทส. ปกท.ทส. รอง ปกท.ทส. อทน. อทบ. และหน่วยงานที่เกี่ยวข้อง

### ๑. สภาวะอากาศ เวลา ๑๑.๐๐ น. (กรมอุตุนิยมวิทยา)

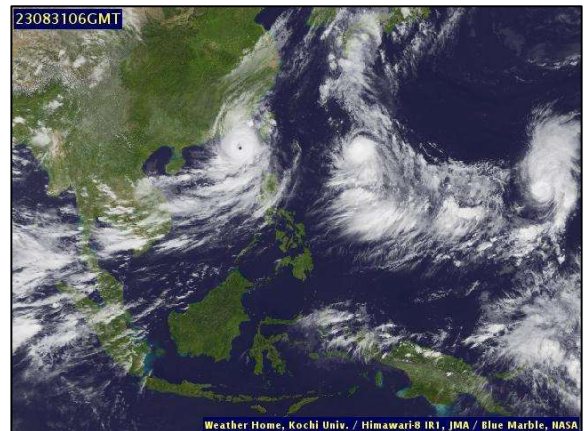
พยากรณ์อากาศ ๒๔ ชั่วโมงข้างหน้า ร่องมรสุมกำลังแรงพาดผ่านภาคเหนือ ภาคกลาง และภาคตะวันออกเฉียงเหนือตอนล่างของประเทศไทย ประกอบกับมรสุมตะวันตกเฉียงใต้กำลังค่อนข้างแรงพัดปกคลุมทะเลอันดามัน ประเทศไทย และอ่าวไทย ลักษณะเช่นนี้ทำให้ประเทศไทยมีฝนตกหนักบางแห่งในภาคเหนือ ภาคตะวันออกเฉียงเหนือ ภาคกลางรวมทั้งกรุงเทพมหานครและปริมณฑล และภาคใต้ฝั่งตะวันออก โดยมีฝนตกหนักมากบางแห่งในภาคตะวันออก และภาคใต้ฝั่งตะวันตก ขอให้ประชาชนในบริเวณดังกล่าวระวังอันตรายจากฝนตกหนักถึงหนักมากและฝนที่ตกสะสมซึ่งอาจทำให้เกิดน้ำท่วมฉับพลันและน้ำป่าไหลหลาก โดยเฉพาะพื้นที่ลาดเชิงเขาใกล้ทางน้ำไหลผ่านและพื้นที่ลุ่ม รวมทั้งเพิ่มความระมัดระวังในการสัญจรผ่านบริเวณที่มีฝนฟ้าคะนองไว้ด้วย

สำหรับคลื่นลมบริเวณทะเลอันดามันตอนบนและอ่าวไทยตอนบนมีกำลังค่อนข้างแรง โดยมีคลื่นสูง ๒-๓ เมตร บริเวณที่มีฝนฟ้าคะนองคลื่นสูงมากกว่า ๓ เมตร ส่วนทะเลอันดามันตอนล่างและอ่าวไทยตอนล่าง มีคลื่นสูง ๑-๒ เมตร บริเวณที่มีฝนฟ้าคะนองคลื่นสูงมากกว่า ๒ เมตร ขอให้ชาวเรือในบริเวณดังกล่าวเดินเรือด้วยความระมัดระวังและหลีกเลี่ยงการเดินเรือในบริเวณที่มีฝนฟ้าคะนอง สำหรับเรือเล็กในบริเวณทะเลอันดามันตอนบนและอ่าวไทยตอนบนควรงดออกจากฝั่งไว้ด้วย

อนึ่ง พายุไต้ฝุ่น "เซอาลา" (SAOLA) บริเวณทะเลจีนใต้ตอนบน คาดว่าจะเคลื่อนเข้าใกล้เขตบริหารพิเศษฮ่องกง ประเทศจีนในวันที่ ๑ ก.ย. ๖๖ หลังจากนั้น จะเคลื่อนตามแนวชายฝั่งประเทศจีนตอนใต้ ในช่วงวันที่ ๒-๔ ก.ย. ๖๖ โดยพายุนี้ไม่ส่งผลกระทบต่อลักษณะอากาศของประเทศไทยโดยตรง ขอให้ผู้ที่จะเดินทางไปยังบริเวณดังกล่าวตรวจสอบสภาพอากาศก่อนออกเดินทางในช่วงวันและเวลาดังกล่าวไว้ด้วย

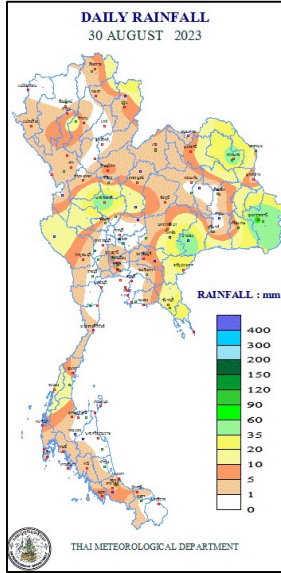


แผนที่อากาศ วันที่ ๓๑ ส.ค. ๒๕๖๖ เวลา ๐๗.๐๐ น.



ภาพถ่ายดาวเทียม วันที่ ๓๑ ส.ค. ๖๖ เวลา ๑๓.๐๐ น.

๒. ปริมาณฝนสะสม ณ เวลา ๐๗.๐๐น.(เมื่อวาน) - ๐๗.๐๐ น.(วันนี้) (กรมอุตุนิยมวิทยา)



จุดตรวจวัด	ปริมาณฝน (มม.)
จ.อุบลราชธานี (ศูนย์ฯ)	๗๑.๔
จ.นครสวรรค์	๖๑.๑
จ.บุรีรัมย์ (นางรอง)	๕๔.๘
จ.สกลนคร	๔๘.๔
จ.นครนายก	๔๓.๐
จ.น่าน (ทุ่งช้าง)	๓๒.๐
จ.นครราชสีมา (โชคชัย)	๒๔.๔

๓. ปริมาณฝนสะสมของพื้นที่ลาดเชิงเขา ๑๒ ชม. ที่ผ่านมา (กรมทรัพยากรน้ำ)

รหัสสถานี	จุดตรวจวัด	ปริมาณฝน (มม./๑๒ ชม.)
STN๑๕๕๓	บ้านหนองขาหย่าง ต.สวนเมือง อ.ชาติตระการ จ.พิษณุโลก	๙๘.๕
STN๐๙๔๙	บ้านโป่งมะค่า ต.ระปา อ.ลานสัก จ.อุทัยธานี	๙๘.๐
STN๑๐๘๒	บ้านชำทองพัฒนา ต.บ้านกลาง อ.วังทอง จ.พิษณุโลก	๗๒.๐
STN๐๔๓๒	บ้านทุ่งข้าวหาง ต.ตะเคียนปม อ.ทุ่งหัวช้าง จ.ลำพูน	๖๕.๕
STN๐๔๔๕	บ้านปางขนุน ต.นาบ่อคำ อ.เมืองกำแพงเพชร จ.กำแพงเพชร	๖๕.๕
ST๐๔๖๗	บ้านคลองกะพง ต.เขาบายศรี อ.ท่าใหม่ จ.จันทบุรี	๖๓.๕
STN๐๖๒๓	บ้านเวียงสา ต.สันกลาง อ.พาน จ.เชียงราย	๕๘.๕
STN๑๓๗๓	บ้านเขาเกตุ ต.ทับกวาง อ.แก่งคอย จ.สระบุรี	๕๗.๕
STN๑๗๙๐	บ้านดง ต.สาริกา อ.เมืองนครนายก จ.นครนายก	๕๔.๕
STN๐๑๔๔	บ้านแม่เลี้ยงพัฒนา ต.เสริมขวา อ.เสริมงาม จ.ลำปาง	๕๓.๕

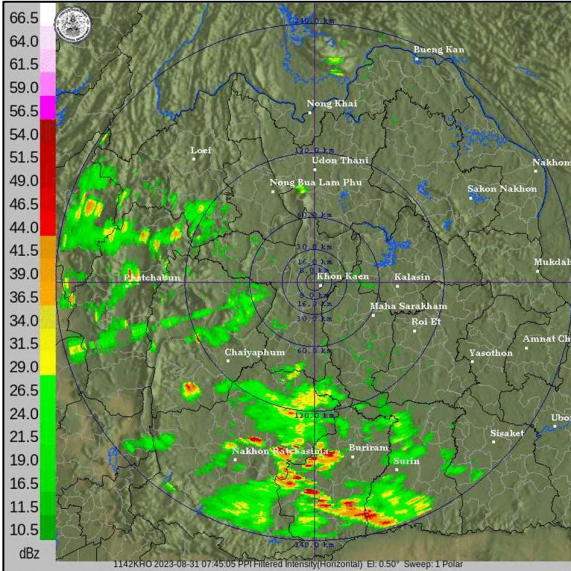
๔. ค่าความชื้นในดิน (กรมทรัพยากรน้ำ/คณะกรรมการแม่น้ำโขง)

ภูมิภาค	ความชื้นในดิน [-] ๒๙ ก.ค. ๖๖	ความชื้นในดิน [-] ๒๙ ส.ค. ๖๖	แนวโน้ม
เหนือ	๐-๒๐	๒๐-๔๐	เพิ่มขึ้น
กลาง	๐-๒๐	๐-๒๐	ทรงตัว
ตะวันออกเฉียงเหนือ	๒๐-๔๐	๔๐-๖๐	เพิ่มขึ้น
ตะวันออก	๒๐-๔๐	๐-๒๐	ลดลง
ตะวันตก	๐-๒๐	๐-๒๐	ทรงตัว
ใต้	๒๐-๔๐	๒๐-๔๐	ทรงตัว

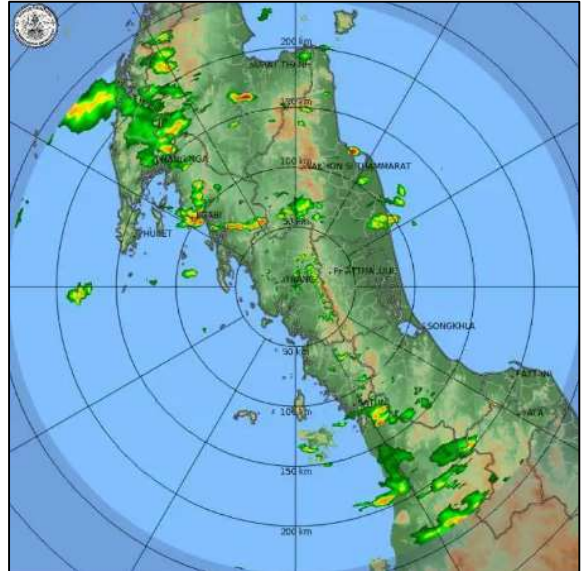
หมายเหตุ : ความชื้นในดิน ๐ หมายถึง ดินที่แห้งสนิท และ ๑๐๐ หมายถึง ดินที่อิ่มน้ำ



๕. เรดาร์ตรวจอากาศ ณ วันที่ ๓๑ สิงหาคม ๒๕๖๖ (กรมอุตุนิยมวิทยา)



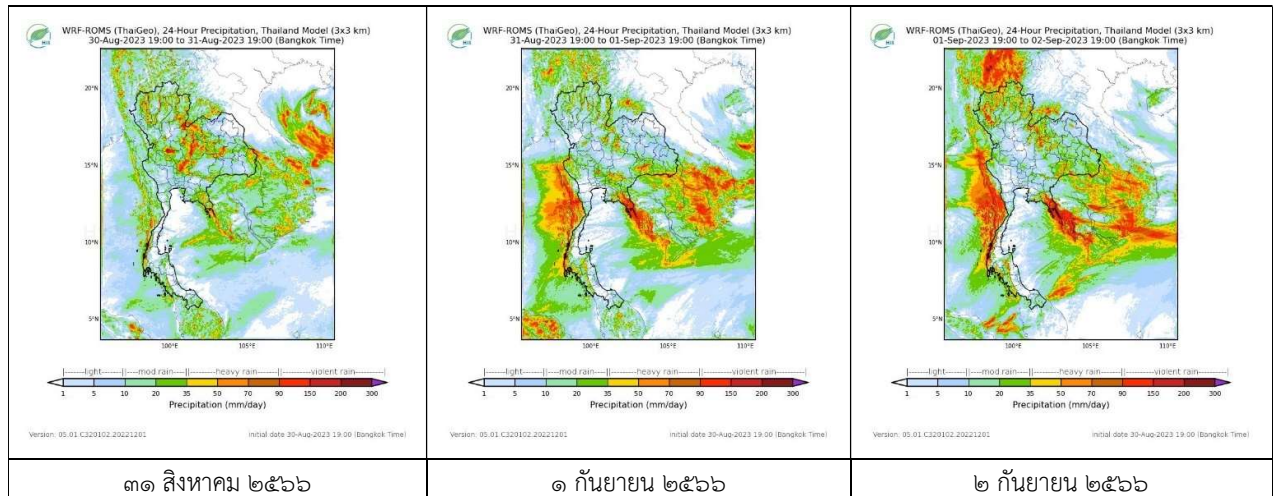
สถานีขอนแก่น เวลา ๑๔.๕๕ น.



สถานีตรัง เวลา ๑๔.๕๕ น.

จากเรดาร์ตรวจอากาศพบกลุ่มเมฆฝนกระจายทุกภาคของประเทศไทย

๖. แผนภาพคาดการณ์ฝนล่วงหน้า ๓ วัน (สถาบันสารสนเทศทรัพยากรน้ำ (องค์การมหาชน))



๗. สถานการณ์น้ำในแหล่งเก็บกักน้ำ ณ วันที่ ๓๑ สิงหาคม ๒๕๖๖ (กรมชลประทาน กรมทรัพยากรน้ำ และสทช.)

๗.๑ ปริมาณน้ำในอ่างฯ ๓๙,๒๖๖ ล้าน ลบ.ม. คิดเป็นร้อยละ ๕๕ (ปริมาณน้ำใช้การได้ ๑๕,๗๒๙ ล้าน ลบ.ม. คิดเป็นร้อยละ ๓๓) ปริมาณน้ำในอ่างฯ เทียบกับปี ๒๕๖๕ (๔๔,๙๕๔ ล้าน ลบ.ม. คิดเป็นร้อยละ ๖๓) น้อยกว่าปี ๒๕๖๕ จำนวน ๕,๖๘๘ ล้าน ลบ.ม. ปริมาณน้ำไหลลงอ่างฯ จำนวน ๑๑๔.๔๓ ล้าน ลบ.ม. ปริมาณน้ำระบายจำนวน ๘๓.๓๑ ล้าน ลบ.ม. สามารถรับน้ำได้อีก ๓๑,๖๖๐ ล้าน ลบ.ม.

อ่างเก็บน้ำ	ความจุที่ รอก. (ล้าน ลบ.ม.)	ปริมาณน้ำในอ่าง		ปริมาณน้ำใช้การได้		ปริมาณน้ำไหลลงอ่าง		ปริมาณน้ำระบาย		ปริมาณน้ำรับได้อีก (ล้าน ม.๓) (ความจุที่ รอก. ปริมาณน้ำ ปัจจุบัน)
		ปริมาณ (ล้าน ม.๓)	% น้ำเก็บกัก	ปริมาณ (ล้าน ม.๓)	% น้ำใช้การ	วันนี้ (ล้าน ม.๓)	เมื่อวาน (ล้าน ม.๓)	วันนี้ (ล้าน ม.๓)	เมื่อวาน (ล้าน ม.๓)	
๑.ภูมิพล	๑๓,๔๖๒	๕,๔๖๖	๔๑	๑,๖๖๖	๑๗	๖.๘๗	๓.๗๔	๒๐.๐๐	๒๐.๐๐	๗,๙๙๖
๒.สิริกิติ์	๙,๕๑๐	๔,๔๓๗	๔๗	๑,๕๘๗	๒๔	๑๕.๒๗	๑๔.๗๙	๑๒.๙๘	๑๒.๕๑	๕,๐๗๓
๓.จุฬารัตน์	๑๖๔	๖๓	๓๘	๒๖	๒๐	๐.๑๖	๐.๑๕	๐.๐๐	๐.๐๐	๑๐๑

๔.อุบลรัตน์	๒,๔๓๑	๘๖๗	๓๖	๒๘๖	๑๕	๐.๐๐	๐.๐๐	๐.๘๐	๐.๘๐	๑,๕๖๔
๕.ลำปาง	๑,๙๘๐	๑,๓๒๙	๖๗	๑,๒๒๙	๖๕	๑๑.๕๖	๔.๖๒	๓.๖๘	๓.๖๘	๖๕๑
๖.สิรินธร	๑,๙๖๖	๑,๒๗๖	๖๕	๔๔๕	๓๙	๑๔.๘๒	๙.๔๓	๐.๙๑	๐.๐๐	๖๙๐
๗.ป่าสักชลสิทธิ์	๙๖๐	๖๓	๗	๖๐	๖	๐.๐๐	๐.๐๐	๑.๐๔	๑.๐๔	๘๙๗
๘.ศรีนครินทร์	๑๗,๗๔๕	๑๒,๘๗๘	๗๓	๒,๖๑๓	๓๕	๑๑.๕๓	๑๙.๔๘	๗.๐๐	๗.๐๐	๔,๘๖๗
๙.วชิราลงกรณ์	๘,๘๖๐	๕,๗๒๓	๖๕	๒,๗๑๑	๔๖	๒๗.๕๙	๓๐.๕๘	๑๔.๙๑	๑๔.๙๑	๓,๑๓๗
๑๐.ขุนด่านปราการชล	๒๒๔	๑๑๘	๕๓	๑๑๔	๕๒	๑.๓๓	๐.๖๖	๐.๐๔	๐.๐๔	๑๐๖
๑๑.รัชชประภา	๕,๖๓๙	๓,๗๖๓	๖๗	๒,๔๑๑	๕๖	๗.๒๕	๘.๕๓	๔.๐๕	๓.๙๓	๑,๘๗๖
๑๒.บางกลาง	๑,๕๕๔	๗๙๔	๕๕	๕๑๗	๔๔	๒.๖๙	๒.๒๖	๖.๐๔	๖.๐๑	๖๖๐

๗.๒ อ่างเก็บน้ำขนาดกลาง ๔๓๕ แห่ง มีปริมาณน้ำ ๒,๗๒๗ ล้าน ลบ.ม. (๕๐%) ปริมาณน้ำใช้การ ๒,๓๒๕ ล้าน ลบ.ม. (๔๖%)

๗.๓ แหล่งน้ำในพื้นที่นอกเขตชลประทาน ๑๐๒,๐๙๙ แห่ง มีปริมาณน้ำรวม ๕,๑๒๒ ล้าน ลบ.ม. (๖๐%)

๗.๔ แหล่งน้ำขนาดเล็กนอกเขตชลประทาน ๑๘๔ แห่ง ตรวจวัดโดยกรมทรัพยากรน้ำ เริ่มต้นฤดูฝน มีปริมาณน้ำ ๒๒๑.๐๑ ล้าน ลบ.ม. (๕๙%) ปริมาณน้ำปัจจุบัน ๑๗๑.๑ ล้าน ลบ.ม. (๗๖%)

ภูมิภาค	จำนวน (แห่ง)	ปริมาณรวม (ล้าน ลบ.ม.)	ปริมาณน้ำ (ล้าน ลบ.ม.)							
			เดือน						ปัจจุบัน	
			ก.พ. ๒๕๖๖	มี.ค. ๒๕๖๖	เม.ย. ๒๕๖๖	พ.ค. ๒๕๖๖	มิ.ย. ๒๕๖๖	ก.ค. ๒๕๖๖	๒๙ ส.ค. ๖๖	ร้อยละ
เหนือ	๑๗,๒๔๙	๙๙๒	๘๓๑.๕๖	๗๕๔.๗๔	๖๑๗.๔๖	๕๘๓.๙๖	๕๗๕.๒๐	๕๖๗.๓๖	๕๖๒.๘๓	๕๗
ตะวันออกเฉียงเหนือ	๕๔,๕๔๗	๔,๓๘๒	๓,๒๘๕.๒๐	๒,๘๘๓.๓๐	๒,๒๒๗.๔๔	๒,๑๒๘.๐๐	๒,๐๕๐.๒๒	๒,๒๖๑.๘๖	๒,๘๙๙.๓๑	๖๖
กลาง	๑๖,๓๖๗	๑,๕๗๔	๑,๒๓๔.๓๘	๑,๑๒๑.๙๗	๑,๐๐๑.๘๖	๙๕๙.๔๘	๙๐๙.๕๘	๘๗๓.๕๕	๘๒๕.๖๗	๕๒
ตะวันออก	๗,๘๐๔	๙๙๒	๗๙๙.๔๗	๖๙๘.๓๔	๕๒๐.๖๕	๔๘๒.๖๓	๔๐๒.๒๕	๔๓๖.๐๖	๕๖๔.๗๔	๕๗
ตะวันตก	๒,๕๐๖	๑๙๒	๑๕๑.๑๒	๑๓๑.๖๗	๙๗.๕๑	๘๙.๓๖	๗๓.๖๒	๖๕.๙๔	๕๔.๐๖	๒๘
ใต้	๓,๖๒๖	๓๓๘	๒๙๒.๗๔	๒๗๓.๘๓	๒๔๖.๘๔	๒๓๖.๘๑	๒๑๘.๘๐	๒๑๓.๘๖	๒๑๔.๙๖	๖๔
รวม	๑๐๒,๐๙๙.๐๐	๘,๔๗๐	๖,๕๙๔.๔๗	๕,๘๖๓.๘๖	๔,๗๑๑.๗๖	๔,๔๘๐.๒๔	๔,๒๒๙.๖๘	๔,๔๑๘.๖๒	๕,๑๒๑.๕๗	๖๐

๘. สถานการณ์น้ำในประเทศ ณ วันที่ ๒๖ - ๓๑ สิงหาคม ๒๕๖๖ (กรมชลประทาน)

สถานี	แม่น้ำ	อำเภอ	จังหวัด	ระดับตลิ่ง (ม.รทก.)	ระดับน้ำ (ม.รทก.)				แนวโน้ม	เปรียบเทียบระดับตลิ่ง
					จันทร์	อังคาร	พุธ	พฤหัสบดี		
					๒๘ ส.ค.	๒๙ ส.ค.	๓๐ ส.ค.	๓๑ ส.ค.		
P.๑	ปิง	เมือง	เชียงใหม่	๓.๗๐	๑.๔๒	๑.๓๓	๑.๔๗	๑.๒๖	ลดลง	- ๒.๔๔
W.๑C	วัง	เมือง	ลำปาง	๕.๒๐	๐.๖๘	๐.๖๘	๐.๖๘	๐.๗๒	เพิ่มขึ้น	- ๔.๔๘
Y.๑๖	ยม	บางระกำ	พิษณุโลก	๗.๓๐	๑.๑๓	๑.๑๓	๑.๐๙	๑.๐๔	ลดลง	- ๖.๒๖
N.๗A	น่าน	เมือง	พิจิตร	๙.๘๗	๑.๔๑	๑.๒๘	๑.๒๘	๑.๒๐	ลดลง	- ๘.๖๗
C.๒	เจ้าพระยา	เมือง	นครสวรรค์	๒๕.๗๐	๑๗.๑๘	๑๗.๒๘	๑๗.๓๔	๑๗.๓๗	เพิ่มขึ้น	- ๘.๓๓
C.๑๓	เจ้าพระยา	สรรพยา	ชัยนาท	๑๖.๓๔	๕.๒๑	๕.๑๕	๕.๑๕	๕.๑๕	ทรงตัว	- ๑๑.๑๙
M.๖A	มูล	สตึก	บุรีรัมย์	๗.๙๕	๐.๖๗	๐.๖๔	๐.๗๕	๐.๘๒	เพิ่มขึ้น	- ๗.๑๓
M.๑๙๑	ลำตะคอง	เมือง	นครราชสีมา	๓.๕๐	๑.๒๘	๑.๒๘	๑.๒๔	๑.๑๓	ลดลง	- ๒.๓๗
M.๗	มูล	เมือง	อุบลราชธานี	๗.๐๐	๓.๒๙	๓.๒๕	๓.๒๖	๓.๓๕	เพิ่มขึ้น	- ๓.๖๕
M.๖๙	ลำเซบก	ตระการพืชผล	อุบลราชธานี	๙.๗๐	๔.๙๑	๔.๔๒	๔.๗๒	๔.๒๒	ลดลง	- ๕.๔๘
X.๖๔	คลองท่าแซะ	ท่าแซะ	ชุมพร	๑๗.๑๓	๗.๕๖	๗.๕๖	๗.๕๕	๘.๗๓	เพิ่มขึ้น	- ๘.๑๐
X.๑๔๙	คลองกลาย	นบพิตำ	นครศรีธรรมราช	๓๓.๙๖	๒๗.๒๓	๒๗.๒๔	๒๗.๒๖	๒๗.๒๔	ลดลง	- ๖.๗๒
X.๒๓๔	แม่น้ำโก-ลก	แว้ง	นราธิวาส	๒๓.๕๐	๑๘.๔๓	๑๘.๓๔	๑๘.๒๐	๑๘.๑๖	ลดลง	- ๕.๓๔
X.๓๗A	แม่น้ำตาปี	พระแสง	สุราษฎร์ธานี	๑๑.๗๐	๖.๔๗	๖.๔๑	๖.๒๒	๖.๐๙	ลดลง	- ๕.๖๑

\*\*\* ยังไม่ได้รับรายงาน

### ๙. สถานการณ์น้ำในพื้นที่ลุ่มน้ำโขง ณ วันที่ ๓๑ สิงหาคม ๒๕๖๖ (คณะกรรมการจัดการแม่น้ำโขง)

สถานี	ระดับอ้างอิง (ม.รทก.)	ระดับตลิ่ง (ม.)	ระดับน้ำ (ม.)					เปรียบเทียบระดับตลิ่ง (ม.)	ผลต่างของระดับน้ำ (ม.)		แนวโน้ม
			๒๕ ส.ค.	๒๘ ส.ค.	๒๗ ส.ค.	๓๐ ส.ค.	๓๑ ส.ค.		๓ วันย้อนหลัง	๕ วันย้อนหลัง	
อ.เชียงแสน จ.เชียงราย	๓๕๗.๑๑๐	๑๒.๘๐	๓.๕๙	๓.๒๖	๒.๘๙	๒.๗๙	๒.๙๓	-๙.๘๗	๐.๐๔	-๐.๖๖	เพิ่มขึ้น
อ.เชียงคาน จ.เลย	๑๙๔.๑๑๘	๑๖.๐๐	๗.๙๘	๘.๓๑	๘.๔๘	๘.๓๘	๘.๒๖	-๗.๗๔	-๐.๒๒	๐.๒๘	ลดลง
อ.เมือง จ.หนองคาย	๑๕๓.๖๔๘	๑๒.๒๐	๕.๔๕	๕.๔๔	๕.๔๕	๕.๖๒	๕.๖๔	-๖.๕๖	๐.๑๙	๐.๑๙	เพิ่มขึ้น
อ.เมือง จ.นครพนม	๑๓๒.๖๘๐	๑๒.๐๐	๗.๐๖	๖.๙๙	๖.๘๗	๗.๐๓	๗.๐๗	-๔.๙๓	๐.๒๐	๐.๐๑	เพิ่มขึ้น
อ.เมือง จ.มุกดาหาร	๑๒๔.๒๑๙	๑๒.๕๐	๖.๘๖	๖.๗๐	๖.๕๘	๖.๗๓	๕.๖๓	-๖.๘๗	-๐.๙๕	-๑.๒๓	ลดลง
อ.โขงเจียม จ.อุบลราชธานี	๘๙.๐๓๐	๑๔.๕๐	๘.๔๕	๗.๗๘	๗.๖๘	๗.๗๐	๘.๒๙	-๖.๒๑	๐.๖๑	-๐.๑๖	เพิ่มขึ้น

\*\*\*ไม่มีสถานการณ์

### ๑๐. สถานการณ์เตือนภัย Early Warning ณ วันที่ ๓๑ สิงหาคม ๒๕๖๖ (กรมทรัพยากรน้ำ)

การแจ้งเตือน	สถานี	การแจ้งเตือน	ช่วงเวลา
เตือนสีแดง (อพยพ)	-	-	-
เตือนสีเหลือง (เตือนภัย)	-	-	-
เตือนสีเขียว (เฝ้าระวัง)	-	-	-

\*\*\* ไม่มีสถานการณ์

### ๑๑. พื้นที่ติดตามและเฝ้าระวังสถานการณ์ธรณีพิบัติภัย ณ วันที่ ๓๑ สิงหาคม ๒๕๖๖ (กรมทรัพยากรธรณี)

เนื่องจากในพื้นที่เสี่ยงภัยแผ่นดินถล่มมีฝนตกต่อเนื่อง ประกอบกับมีพื้นที่ลาดชันปริมาณน้ำฝนที่อาจก่อให้เกิดแผ่นดินถล่มล่วงหน้าโดยเฉพาะในบริเวณภาคเหนือ จังหวัดเชียงใหม่ พิชณุโลก เพชรบูรณ์ และภาคตะวันออกเฉียงเหนือ จังหวัดจันทบุรี และตราด ศูนย์ปฏิบัติการธรณีพิบัติภัยจึงได้ทำการเฝ้าระวังและติดตามสถานการณ์ธรณีพิบัติภัยแผ่นดินถล่มและน้ำป่าไหลหลากเป็นพิเศษและจะทำการแจ้งอาสาสมัครเครือข่ายในพื้นที่เสี่ยงภัยต่อไป

### ๑๒. เหตุการณ์วิกฤตน้ำปัจจุบัน ณ วันที่ ๓๑ สิงหาคม ๒๕๖๖ [เวลา ๐๘.๐๐ น. - ๑๕.๐๐ น. (วันนี้)]

ไม่มีสถานการณ์

### ๑๓. สถานการณ์ภาวะน้ำท่วม และสถานการณ์ฝนแล้ง/ฝนทิ้งช่วง ณ วันที่ ๓๑ สิงหาคม ๒๕๖๖ (ปก.)

ไม่มีสถานการณ์

### ๑๔. ลักษณะอากาศ ๗ วันข้างหน้า (ระหว่างวันที่ ๓๑ สิงหาคม - ๖ กันยายน ๒๕๖๖)

ในช่วงวันที่ ๓๑ ส.ค. - ๔ ก.ย. ๖๖ ร่องมรสุมกำลังแรงพาดผ่านภาคเหนือ ภาคกลาง และภาคตะวันออกเฉียงเหนือ ประกอบกับมรสุมตะวันตกเฉียงใต้กำลังค่อนข้างแรงพัดปกคลุมทะเลอันดามัน ประเทศไทย และอ่าวไทย ลักษณะเช่นนี้ทำให้ประเทศไทยจะมีฝนเพิ่มขึ้นและมีฝนตกหนักถึงหนักมากบางแห่ง หลังจากนั้นร่องมรสุมจะเลื่อนขึ้นไปพาดผ่านภาคเหนือ ภาคตะวันออกเฉียงเหนือตอนบน และประเทศลาว ลักษณะเช่นนี้ทำให้ประเทศไทยยังคงมีฝนฟ้าคะนองและมีฝนตกหนักบางแห่ง สำหรับคลื่นลมบริเวณทะเลอันดามันตอนบนและอ่าวไทยตอนบนมีกำลังค่อนข้างแรง โดยมีทะเลคลื่นสูง ๒ - ๓ เมตร บริเวณที่มีฝนฟ้าคะนองคลื่นสูงมากกว่า ๓ เมตร ส่วนทะเลอันดามันตอนล่างและอ่าวไทยตอนล่างมีคลื่นสูง ๑ - ๒ เมตร บริเวณที่มีฝนฟ้าคะนองคลื่นสูงมากกว่า ๒ เมตร

อนึ่ง พายุไต้ฝุ่น “เซอลา” (SAOLA) บริเวณทะเลจีนใต้ตอนบน คาดว่าจะเคลื่อนเข้าใกล้เขตบริหารพิเศษฮ่องกง ประเทศจีนในวันที่ ๑ ก.ย.๖๖ หลังจากนั้น จะเคลื่อนตามแนวชายฝั่งประเทศจีนตอนใต้ ในช่วงวันที่ ๒ - ๔ ก.ย. ๖๖ โดยพายุนี้ไม่ส่งผลกระทบต่อลักษณะอากาศของประเทศไทยโดยตรง ขอให้ผู้ที่เดินทางไปยังบริเวณดังกล่าวตรวจสอบสภาพอากาศก่อนออกเดินทางในช่วงวันและเวลาดังกล่าวไว้ด้วย

## ๑๕. ความช่วยเหลือภัยแล้งสะสมของกรมทรัพยากรน้ำ

ความช่วยเหลือในพื้นที่ประสบปัญหาภัยแล้ง ตั้งแต่วันที่ ๑ ตุลาคม ๒๕๖๕ - ๓๑ สิงหาคม ๒๕๖๖

หน่วยงาน	จังหวัด	ปริมาณการ สูบน้ำ (ลบ.ม.)	ปริมาณการ แจกจ่ายน้ำสะอาด (ลิตร)	ประโยชน์ที่ได้รับ			
				อุปโภค-บริโภค		พื้นที่เกษตร (ไร่)	
				ครัวเรือน	ประชากร	ไม้ผล	นาข้าว
สทท.๑	ลำปาง	-	๒,๓๕๒,๐๔๔	๑๖๙,๓๕๗	๔๕๓,๘๔๔	-	-
	เชียงใหม่	-	๑๕๘,๕๐๔	๒๑,๒๐๑	๘๗,๖๗๕	-	-
	แม่ฮ่องสอน	-	๑๐๘,๓๗๘	๙,๒๔๘	๖๐,๙๘๖	-	-
	เชียงราย	-	๓๕๗,๘๒๑	๕๖,๔๗๑	๑๗๔,๔๗๗	-	-
	กำแพงเพชร	-	๑๔๔,๓๐๒	๔๔,๑๒๕	๑๗๙,๓๑๐	-	-
	ลำพูน	๒,๒๕๙,๗๐๐	-	-	-	๔,๗๐๐	-
สทท.๒	นครสวรรค์	๑๓,๑๙๗,๖๐๐	-	๘๓๘	-	๑,๒๖๐	๗๙,๘๕๘
	นครสวรรค์	๔,๓๗๖,๐๖๐	๑๓๘,๐๐๐	๗,๗๖๑	๒๓,๔๑๒	๔,๓๑๐	๑,๕๒๐
สทท.๓	อุดรธานี	๔,๖๔๙,๗๘๘	๓๐,๐๐๐	๒,๙๐๑	๑๑,๓๓๕	-	๑,๗๗๐
	สกลนคร	๕,๑๔๓,๖๘๐	-	-	๓๓๗	๖,๗๘๓	-
สทท.๔	ขอนแก่น	๑,๖๔๓,๐๐๐	-	๒,๔๐๙	๕,๙๕๗	-	-
	ร้อยเอ็ด	๔๘๐,๐๐๐	-	๑,๖๔๙	๖,๐๑๓	-	-
	มหาสารคาม	๓๖,๐๐๐	-	๑๑๑	๕๖๔	-	๒๐๐
สทท.๕	นครราชสีมา	๑,๘๕๒,๘๐๘	๖๖,๐๐๐	๘,๐๕๖	๒๗,๖๐๐	๔,๑๙๐	๑,๒๐๐
	บุรีรัมย์	๕๘๒,๒๐๐	-	๑,๔๓๙	๕,๕๕๘	๓,๕๐๐	-
สทท.๖	จันทบุรี	๖,๗๑๔,๔๐๐	-	๑,๗๐๐	๓,๕๐๐	๕,๕๐๐	-
	ปราจีนบุรี	๒,๑๗๖,๐๐๐	๓๖๐,๐๐๐	๗๑๕	๑,๕๙๖	-	๑,๘๗๐
	ระยอง	๕๒๘,๐๐๐	-	๘๐	๘๐๐	๔,๕๐๐	-
	สระแก้ว	๒๑๗,๖๐๐	-	๒๙๓	๑,๔๔๑	๑๒๐	-
สทท.๗	ราชบุรี	๑,๘๗๐,๐๒๐	๒๔,๐๐๐	๓,๓๗๑	๙,๘๙๑	๔,๑๗๐	-
สทท.๘	นครศรีธรรมราช	๕,๔๐๘,๓๘๐	-	๓,๗๐๐	๑๕,๐๖๔	๙๑,๖๕๐	-
	สงขลา	-	๑๕๖,๐๐๐	-	-	-	-
สทท.๙	พิษณุโลก	๑๓๒,๙๖๐	๓,๔๓๘,๐๐๐	๑,๒๓๕	๓,๔๓๑	-	-
	อุดรดิตถ์	๔๖๗,๗๖๐	๒,๗๐๗,๖๓๐	๕,๒๔๕	๑๑,๑๙๒	๒๓๕	-
	น่าน	-	๓๘,๖๗๐	-	๑๕๕	-	-
	แพร่	๒,๕๖๙,๓๘๐	-	๙๑๓	๒,๓๖๕	-	๒,๕๖๐
	พิจิตร	๔๑,๗๖๐	-	๕๖	๒๕๐	-	-
	สุโขทัย	๒๔,๐๐๐	-	๒๐๐	๖๐๐	๒,๕๐๐	-
สทท.๑๐	สุราษฎร์ธานี	๑,๔๖๔,๒๐๐	๑,๑๑๔,๐๐๐	๑,๘๖๖	๔,๗๔๗	๑๒,๐๒๒	-
	ชุมพร	๓๑๕,๒๐๐	๗๒,๐๐๐	๑๑,๕๐๘	๒๑,๑๗๗	๕,๒๐๐	-
สทท.๑๑	อำนาจเจริญ	๒๖๒,๗๐๐	-	๓,๒๙๘	๑๐,๒๙๔	๓๗	-
	ยโสธร	๙๖,๐๐๐	-	๕๗๐	๒,๙๒๗	๗	-
	๓๑ จังหวัด	๕๖,๕๐๙,๑๙๖	๑๑,๒๖๕,๓๔๙	๓๖๐,๓๑๖	๑,๑๒๖,๔๙๘	๑๕๐,๖๘๔	๘๘,๙๗๘



กระทรวงทรัพยากรธรรมชาติและสิ่งแวดล้อม  
วันที่ ๓๐ สิงหาคม ๒๕๖๖

๑. กรม ทรัพยากรน้ำ สำนักงาน สำนักงานทรัพยากรน้ำที่ ๗
๒. กิจกรรมที่ดำเนินการ สนับสนุนเครื่องสูบน้ำ ขนาด ๑๐ นิ้ว จำนวน ๑ เครื่อง เพื่อให้ความช่วยเหลือพื้นที่น้ำท่วม บ้านหนองอ้อ หมู่ที่ ๓ ตำบลบ้านสิงห์ อำเภอโพธาราม จังหวัดราชบุรี
๓. ประโยชน์ที่ได้รับ ๘๐ ไร่ -            ลิตร  
๔๙๕ ครั้วเรือน ๑,๔๐๐ คน



ข้อมูลจาก [www.dwr.go.th](http://www.dwr.go.th)

จึงเรียนมาเพื่อโปรดทราบ

นายภาคล ถาวรฤชรัตน์  
อธิบดีกรมทรัพยากรน้ำ  
ประธานคณะทำงานศูนย์ปฏิบัติการ  
ทรัพยากรธรรมชาติและสิ่งแวดล้อม (ด้านทรัพยากรน้ำ)