



รายงานการเฝ้าระวังติดตามสถานการณ์น้ำ ๒๔ ชั่วโมง

ศูนย์ป้องกันวิกฤติน้ำ กรมทรัพยากรน้ำ กระทรวงทรัพยากรธรรมชาติและสิ่งแวดล้อม
โทรศัพท์ ๐ ๒๒๔๘ ๖๖๓๑ โทรสาร ๐ ๒๒๔๘ ๖๖๒๙ <http://www.dwr.go.th>

รายงานฉบับที่ ๙๔๘/๒๕๖๐

เวลา ๐๘.๐๐ น.

วันที่ ๒๖ เมษายน ๒๕๖๐

เรื่อง รายงานการเฝ้าระวังติดตามสถานการณ์น้ำ ๒๔ ชั่วโมง

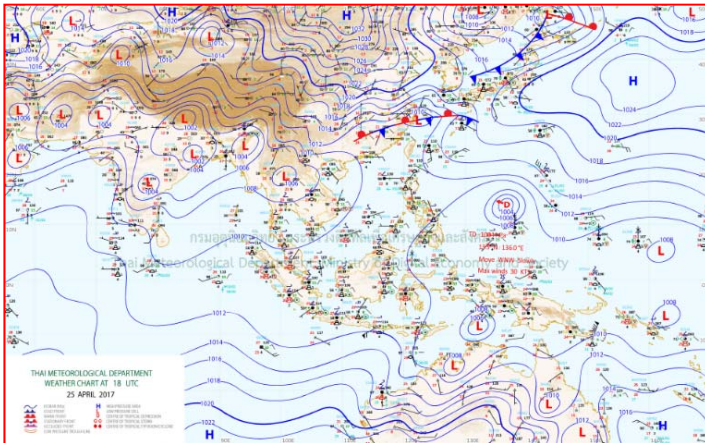
เรียน รมว.ทส. เลขานุการ รมว.ทส. ปกท.ทส. รอง ปกท.ทส. อทท. รอง อทท. และหน่วยงานที่เกี่ยวข้อง

กรมทรัพยากรน้ำขอรายงานการเฝ้าระวังและติดตามสถานการณ์น้ำ ประจำวันที่ ๒๖ เมษายน ๒๕๖๐ ดังนี้

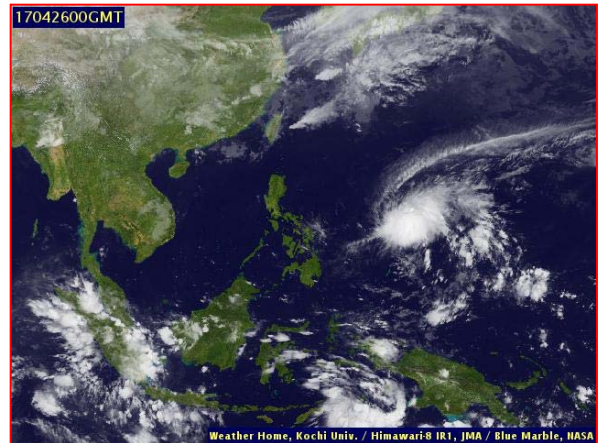
๑. สภาวะอากาศ ณ เวลา ๐๖.๐๐ น. (ที่มา: กรมอุตุนิยมวิทยา)

พยากรณ์อากาศ ๒๔ ชั่วโมงข้างหน้า ประเทศไทยตอนบนมีอากาศร้อนและมีอากาศร้อนจัดบางพื้นที่ โดยมีฝนฟ้าคะนองบางแห่งในภาคเหนือ ภาคตะวันออกเฉียงเหนือ ภาคตะวันออก และภาคใต้

ในช่วงวันที่ ๒๗-๒๙ เม.ย.๖๐ ประเทศไทยตอนบนจะมีพายุฝนฟ้าคะนองและลมกระโชกแรงเกิดขึ้นในหลายพื้นที่ กับมีลูกเห็บตกบางแห่งในภาคเหนือ และภาคตะวันออกเฉียงเหนือ ขอให้ประชาชนในบริเวณดังกล่าวระมัดระวังอันตรายจากสภาวะอากาศที่จะเกิดขึ้นไว้ด้วย

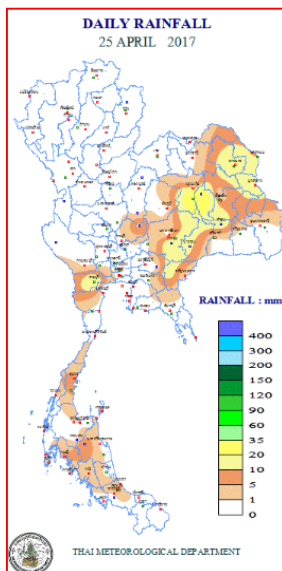


แผนที่อากาศ วันที่ ๒๖ เม.ย. ๒๕๖๐ เวลา ๐๑.๐๐ น.



ภาพถ่ายจากดาวเทียม วันที่ ๒๖ เม.ย. ๒๕๖๐ เวลา ๐๗.๐๐ น.

๒. ปริมาณฝนสะสม ณ เวลา ๐๗.๐๐ น. (เมื่อวาน) - ๐๗.๐๐ น. (วันนี้) (ที่มา: กรมอุตุนิยมวิทยา)

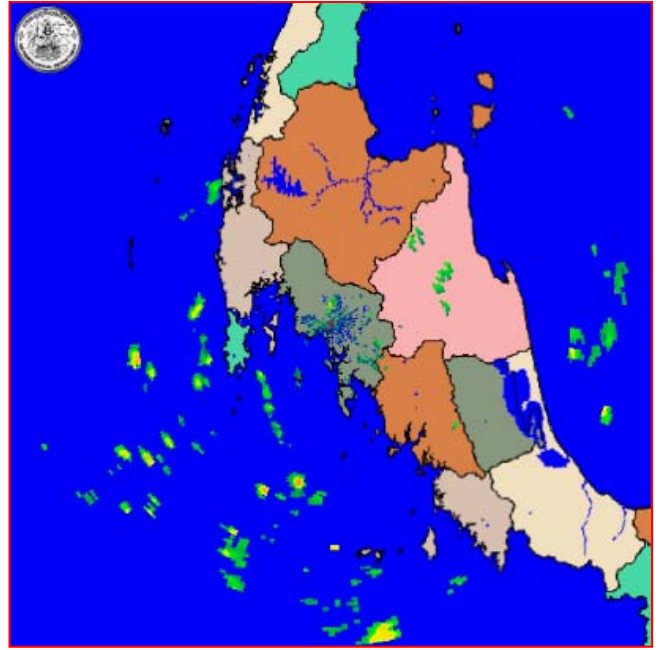


| จุดตรวจวัด | ปริมาณฝน (มม.) |
|-----------------------|----------------|
| จ.นครราชสีมา (โชคชัย) | ๒๒.๐ |
| จ.มุกดาหาร | ๑๖.๘ |
| จ.สกลนคร | ๑๖.๐ |
| จ.สุรินทร์ (ท่าตูม) | ๑๖.๐ |
| จ.สระแก้ว | ๑๕.๙ |
| จ.บุรีรัมย์ (นางรอง) | ๑๒.๐ |
| จ.ลพบุรี (บัวชุม) | ๑๑.๗ |

๓. เรดาร์ตรวจอากาศ ณ วันที่ ๒๖ เมษายน ๒๕๖๐ (ที่มา: กรมอุตุนิยมวิทยา)



สถานีสุวรรณภูมิ เวลา ๐๘.๓๐ น.



สถานีกระบี่ เวลา ๐๙.๐๐ น.

จากเรดาร์ตรวจอากาศ จะพบว่ามีกลุ่มเมฆฝนกระจายบริเวณภาคกลาง ภาคตะวันออก ภาคตะวันออกเฉียงเหนือ และภาคใต้

๔. สถานการณ์น้ำในอ่างเก็บน้ำขนาดใหญ่ ณ วันที่ ๒๕ เมษายน ๒๕๖๐ (ที่มา: กรมชลประทาน)

สภาพน้ำในอ่างเก็บน้ำขนาดใหญ่ปริมาณน้ำในอ่างฯ ๓๙,๑๑๖ ล้าน ลบ.ม. คิดเป็นร้อยละ ๕๕ (ปริมาณน้ำใช้การได้ ๑๕,๕๙๐ ล้านลบ.ม. คิดเป็นร้อยละ ๓๓) ปริมาณน้ำในอ่างฯ เทียบกับปี ๒๕๕๙ (๓๒,๘๕๔ ล้าน ลบ.ม. คิดเป็นร้อยละ ๔๖) มากกว่าปี ๒๕๕๙ จำนวน ๖,๒๖๒ ล้าน ลบ.ม. ปริมาณน้ำไหลลงอ่างฯ จำนวน ๒๘.๑๒ ล้าน ลบ.ม. ปริมาณน้ำระบายจำนวน ๑๐๔.๔๘ ล้าน ลบ.ม. สามารถรับน้ำได้อีก ๓๑,๖๔๑ ล้าน ลบ.ม. ในช่วงฤดูแล้งตั้งแต่วันที่ ๑ พฤศจิกายน ๒๕๕๙ ถึงปัจจุบัน ปริมาณน้ำไหลลงอ่างฯ สะสม จำนวน ๗,๔๓๖ ล้าน ลบ.ม. ปริมาณน้ำระบายสะสม จำนวน ๑๔,๗๘๐ ล้าน ลบ.ม.

| อ่างเก็บน้ำ | ปริมาณน้ำในอ่าง | | ปริมาณน้ำใช้การได้ | | ปริมาณน้ำไหลลงอ่าง | | ปริมาณน้ำระบาย | | ปริมาณน้ำรับได้อีก (ล้าน ม. ^๓) (ความจุที่ รนส- ปริมาณน้ำ ปัจจุบัน) |
|--------------------|--------------------------------|--------------|--------------------------------|-------------|--------------------------------|----------------------------------|--------------------------------|----------------------------------|--|
| | ปริมาณ (ล้าน ม. ^๓) | % น้ำเก็บกัก | ปริมาณ (ล้าน ม. ^๓) | % น้ำใช้การ | วันนี้ (ล้าน ม. ^๓) | เมื่อวาน (ล้าน ม. ^๓) | วันนี้ (ล้าน ม. ^๓) | เมื่อวาน (ล้าน ม. ^๓) | |
| ๑.ภูมิพล | ๕,๗๖๘ | ๔๓ | ๑,๙๖๘ | ๒๐ | ๐.๐๐ | ๐.๐๐ | ๒.๒๔ | ๙.๐๐ | ๗,๖๙๔ |
| ๒.สิริกิติ์ | ๕,๙๘๑ | ๕๒ | ๒,๑๓๑ | ๓๒ | ๒.๒๘ | ๒.๘๘ | ๒๐.๐๒ | ๑๕.๐๐ | ๔,๖๕๙ |
| ๓.จุฬารัตน์ | ๗๙ | ๔๘ | ๔๒ | ๓๓ | ๐.๐๐ | ๐.๐๗ | ๐.๐๐ | ๐.๑๑ | ๑๒๘ |
| ๔.อุบลรัตน์ | ๑,๑๓๐ | ๔๖ | ๕๔๙ | ๓๐ | ๑.๖๑ | ๐.๐๐ | ๕.๐๒ | ๕.๐๐ | ๑,๓๐๑ |
| ๕.ลำปาว | ๕๑๖ | ๒๖ | ๔๑๖ | ๒๒ | ๓.๙๗ | ๐.๐๐ | ๓.๙๗ | ๔.๕๑ | ๑,๙๓๔ |
| ๖.สิรินธร | ๑,๑๒๗ | ๕๗ | ๒๙๕ | ๒๖ | ๑.๕๘ | ๒.๕๗ | ๔.๗๑ | ๕.๗๐ | ๘๓๙ |
| ๗.ป่าสักชลสิทธิ์ | ๒๗๐ | ๒๘ | ๒๖๗ | ๒๘ | ๐.๐๐ | ๐.๐๐ | ๓.๐๓ | ๓.๐๓ | ๖๙๐ |
| ๘.ศรีนครินทร์ | ๑๒,๗๖๒ | ๗๒ | ๒,๔๙๗ | ๓๓ | ๐.๕๒ | ๐.๐๐ | ๘.๙๗ | ๑๐.๗๐ | ๖,๐๘๘ |
| ๙.วชิราลงกรณ | ๔,๓๔๔ | ๔๙ | ๑,๓๓๒ | ๒๓ | ๐.๐๐ | ๐.๐๐ | ๑๓.๑๓ | ๑๒.๘๙ | ๖,๖๕๖ |
| ๑๐.ขุนด่านปราการชล | ๗๐ | ๓๑ | ๖๖ | ๓๐ | ๐.๐๐ | ๐.๐๐ | ๑.๓๗ | ๑.๓๗ | ๑๕๖ |
| ๑๑.รัชชประภา | ๔,๔๘๒ | ๗๙ | ๓,๑๓๐ | ๗๓ | ๖.๒๗ | ๐.๕๙ | ๑๖.๗๐ | ๑๔.๒๐ | ๒,๑๓๘ |
| ๑๒.บางกลาง | ๑,๑๗๐ | ๘๐ | ๘๙๓ | ๗๖ | ๘.๔๗ | ๕.๕๑ | ๐.๐๐ | ๐.๔๗ | ๕๐๔ |

๕. สถานการณ์น้ำในประเทศ ณ วันที่ ๒๒- ๒๖ เมษายน ๒๕๖๐ (ที่มา: กรมชลประทาน)

| สถานี | แม่น้ำ | อำเภอ | จังหวัด | ระดับตลิ่ง (ม.รทก.) | ระดับน้ำ (ม.รทก.) | | | | | แนวโน้ม |
|-------|-------------|------------|---------------|---------------------|-------------------|----------|----------|----------|----------|-----------|
| | | | | | เสาร์ | อาทิตย์ | จันทร์ | อังคาร | พุธ | |
| | | | | | ๒๒ เม.ย. | ๒๓ เม.ย. | ๒๔ เม.ย. | ๒๕ เม.ย. | ๒๖ เม.ย. | |
| P.๑ | ปิง | เมือง | เชียงใหม่ | ๓.๗๐ | ๑.๒๕ | ๑.๕๕ | ๑.๕๕ | ๑.๔๓ | ๑.๕๑ | เพิ่มขึ้น |
| W.๑C | วัง | เมือง | ลำปาง | ๕.๒๐ | -๐.๐๑ | -๐.๒๒ | -๐.๓๒ | ๐.๑๗ | ๐.๑๕ | ลดลง |
| Y.๑๖ | ยม | บางระกำ | พิษณุโลก | ๑.๕๔ | ๐.๖๘ | ๐.๖๘ | ๐.๖๘ | ๐.๖๘ | ๐.๗๒ | เพิ่มขึ้น |
| N.๗A | น่าน | เมือง | พิจิตร | ๑๐.๗๘ | ๒.๕๘ | ๒.๓๙ | ๒.๒๗ | ๒.๑๘ | ๒.๑๙ | เพิ่มขึ้น |
| C.๑๓ | เจ้าพระยา | สรรพยา | ชัยนาท | ๑๖.๓๔ | ๑๕.๓๙ | ๑๕.๔๓ | ๑๕.๔๖ | ๑๕.๓๑ | ๑๕.๒๐ | ลดลง |
| M.๖A | มูล | สตึก | บุรีรัมย์ | ๖.๐๐ | ๐.๔๗ | ๐.๔๗ | ๐.๔๗ | ๐.๔๙ | ๐.๔๙ | ทรงตัว |
| M.๗ | มูล | เมือง | อุบลราชธานี | ๗.๐๐ | ๑.๗๖ | ๑.๘๐ | ๑.๘๓ | ๑.๘๔ | ๑.๘๘ | เพิ่มขึ้น |
| M.๑๙๑ | ลำตะคอง | เมือง | นครราชสีมา | ๓.๐๐ | ๐.๗๕ | ๐.๗๕ | ๐.๕๔ | ๐.๘๒ | ๐.๘๓ | เพิ่มขึ้น |
| M.๑๕๙ | ลำชี | จอมพระ | สุรินทร์ | ๑๑.๓๐ | ๒.๐๘ | ๒.๐๘ | ๒.๐๔ | ๒.๐๐ | ๑.๙๘ | ลดลง |
| M.๙๕ | ลำเสียวใหญ่ | สุวรรณภูมิ | ร้อยเอ็ด | ๓.๒๐ | ๑.๒๓ | ๑.๒๑ | ๑.๒๐ | ๑.๒๐ | ๑.๒๐ | ทรงตัว |
| X.๖๔ | คลองท่าแซะ | ท่าแซะ | ชุมพร | ๑๗.๑๓ | ๗.๗๙ | ๗.๗๘ | ๗.๗๘ | ๗.๗๗ | ๘.๐๗ | เพิ่มขึ้น |
| X.๑๔๙ | คลองกลาย | นบพิตำ | นครศรีธรรมราช | ๓๓.๙๖ | ๒๙.๑๔ | ๒๙.๑๓ | ๒๙.๑๔ | ๒๙.๒๔ | ๒๙.๓๘ | เพิ่มขึ้น |
| X.๒๗๔ | แม่น้ำโก-ลก | แว้ง | นราธิวาส | ๒๒.๔๐ | ๑๘.๗๐ | ๑๘.๘๐ | ๑๘.๗๐ | ๑๙.๔๕ | ๑๙.๗๕ | เพิ่มขึ้น |
| X.๓๗A | แม่น้ำตาปี | พระแสง | สุราษฎร์ธานี | ๑๐.๗๖ | ๖.๕๔ | ๖.๖๕ | ๖.๖๔ | ๖.๗๕ | ๗.๑๑ | เพิ่มขึ้น |

*** ยังไม่ได้รับรายงาน

สถานการณ์น้ำในพื้นที่ลุ่มน้ำโขง ณ วันที่ ๒๔ เมษายน ๒๕๖๐ (ที่มา:MRC: Mekong River Commission)

| สถานี | ระดับตลิ่ง(เมตร) | ระดับน้ำ (เมตร) | ต่ำกว่าระดับตลิ่ง (เมตร) | แนวโน้ม |
|--------------------------|------------------|-----------------|--------------------------|-----------|
| อ.เชียงแสน จ.เชียงราย | ๑๒.๘๐ | ๓.๖๖ | ๙.๑๔ | ทรงตัว |
| อ.เชียงคาน จ.เลย | ๑๖.๐๐ | ๔.๗๔ | ๑๑.๒๖ | เพิ่มขึ้น |
| อ.เมือง จ.หนองคาย | ๑๒.๒๐ | ๑.๖๐ | ๑๐.๖๐ | ทรงตัว |
| อ.เมือง จ.นครพนม | ๑๒.๕๐ | ๑.๗๕ | ๑๐.๗๕ | ลดลง |
| อ.เมือง จ.มุกดาหาร | ๑๒.๐๐ | ๒.๒๔ | ๙.๗๖ | ลดลง |
| อ.โขงเจียม จ.อุบลราชธานี | ๑๔.๕๐ | ๒.๗๒ | ๑๑.๗๘ | ลดลง |

๖. สถานการณ์เตือนภัย Early Warning ณ วันที่ ๒๖ เมษายน ๒๕๖๐ (ที่มา: สำนักวิจัย พัฒนาและอุทกวิทยา กรมทรัพยากรน้ำ) [เวลา ๑๕.๐๐ น.(เมื่อวาน) - ๐๘.๐๐ น.(วันนี้)]

| การแจ้งเตือน | สถานี | การแจ้งเตือน |
|--------------------------|-------|--------------|
| เตือนสีแดง (อพยพ) | - | - |
| เตือนสีเหลือง (เตือนภัย) | - | - |
| เตือนสีเขียว (เฝ้าระวัง) | - | - |

*ได้รับข้อมูลจากทาง Social Media โดยโปรแกรม Line ศูนย์อุทกภัย ทน.

๗. สถานการณ์ธรณีพิบัติ ณ วันที่ ๒๖ เมษายน ๒๕๖๐ (ที่มา : กรมทรัพยากรธรณี)

ไม่มีสถานการณ์ธรณีพิบัติ

๘. เหตุการณ์วิกฤตน้ำปัจจุบัน ณ วันที่ ๒๖ เมษายน ๒๕๖๐ [เวลา ๑๕.๐๐ น.(เมื่อวาน) - ๐๘.๐๐ น.(วันนี้)]

ไม่มีสถานการณ์

๙. สถานการณ์อุทกภัย ภัยแล้ง ณ วันที่ ๒๕ เมษายน ๒๕๖๐ (ที่มา : กรมป้องกันและบรรเทาสาธารณภัย)

สถานการณ์อุทกภัย วาตภัย และน้ำป่าไหลหลาก ปัจจุบันสถานการณ์คลี่คลายแล้วทุกจังหวัดอยู่ระหว่างฟื้นฟู

สถานการณ์ภัยแล้ง ปัจจุบันมีจังหวัดที่ประกาศเขตการให้ความช่วยเหลือผู้ประสบภัยพิบัติกรณีฉุกเฉิน (ภัยแล้ง) จำนวน ๑ จังหวัด ๓ อำเภอ ๑๓ ตำบล ๘๕ หมู่บ้าน จ.สระแก้วได้ประกาศสิ้นสุดสถานการณ์ภัยพิบัติ (ภัยแล้ง) ณ วันที่ ๒๑ เมษายน ๒๕๖๐ ปัจจุบันไม่มีจังหวัดที่ประกาศเขตการให้ความช่วยเหลือผู้ประสบภัยพิบัติ (ภัยแล้ง)

๑๐. การเตรียมความพร้อมรับมือสถานการณ์ภัยแล้ง (กรมทรัพยากรน้ำ)

การช่วยเหลือพื้นที่ประสบปัญหาภัยแล้งโดยกรมทรัพยากรน้ำ ระหว่างวันที่ ๑ ตุลาคม ๒๕๕๙ - วันที่ ๒๔ เมษายน ๒๕๖๐ โดยสูบน้ำจากแหล่งน้ำธรรมชาติไปเติมในแหล่งน้ำสำหรับอุปโภคบริโภค จำนวน ๒๗ จังหวัด ๗๐ จุด ปริมาณการสูบน้ำ ๑๓,๘๓๖,๐๕๐ ลบ.ม. และปริมาณแจกจ่ายน้ำ ๙๐๓,๘๓๓ ลิตร มีประชากรได้รับประโยชน์ ๔๒,๕๑๕ ครัวเรือน ๑๕๖,๔๓๒ คน

| หน่วยดำเนินงาน | จังหวัด | จุดดำเนินการ (แห่ง) | ปริมาณสูบน้ำ (ลบ.ม.) | ปริมาณแจกจ่ายน้ำ | ประโยชน์ที่ได้รับ | |
|----------------|-------------|---------------------|----------------------|------------------|-------------------|---------|
| | | | | | ครัวเรือน | ประชากร |
| สทภ.๑ | ลำปาง | ๑ | - | ๑๘,๘๑๔ | ๓๗๐ | ๑,๑๓๐ |
| | กำแพงเพชร | ๑ | - | ๖,๑๙๙ | ๔๔๐ | ๑,๓๒๐ |
| | เชียงราย | ๒ | - | ๖,๗๙๕ | ๔๑๓ | ๑,๒๓๙ |
| | แม่ฮ่องสอน | ๑ | - | ๑๑,๘๔๔ | ๗๐๕ | ๒,๑๑๕ |
| | เชียงใหม่ | ๑ | - | ๙,๘๙๔ | ๓๕๐ | ๑,๐๕๐ |
| สทภ.๒ | สระบุรี | ๒ | ๓๕๓,๑๖๐ | ๒๒๒,๐๐๐ | ๓,๑๒๕ | ๑๐,๒๖๓ |
| | นครสวรรค์ | ๓ | ๔,๕๖๖,๖๒๐ | ๓๐,๐๐๐ | ๑,๐๐๙ | ๓,๓๘๕ |
| | อุทัยธานี | ๑ | ๓๔๕,๐๖๐ | - | ๑๕๐ | ๖๐๐ |
| | สิงห์บุรี | ๑ | ๑๘๙,๕๔๐ | - | ๗๐ | ๔๐๐ |
| สทภ.๓ | อุดรธานี | ๔ | ๓๔๔,๙๐๐ | - | ๑,๔๐๑ | ๕,๘๖๙ |
| | นครพนม | ๑ | ๗๘,๗๕๐ | - | ๓๓๐ | ๑,๕๐๐ |
| | สกลนคร | ๒ | ๓๖๒,๘๘๐ | - | ๗๒๒ | ๒,๕๘๓ |
| สทภ.๔ | ขอนแก่น | ๑๑ | ๘๐๓,๓๔๐ | - | ๕,๒๔๑ | ๑๗,๕๐๔ |
| | ชัยภูมิ | ๑ | ๔๕,๐๐๐ | - | ๑๖๓ | ๗๔๑ |
| | ร้อยเอ็ด | ๑ | ๒๕,๐๐๐ | - | ๑๖๕ | ๖๖๐ |
| | มหาสารคาม | ๑ | ๑๐๒,๐๖๐ | - | ๓๘๗ | ๙๗๒ |
| สทภ.๕ | นครราชสีมา | ๙ | ๖๕๙,๘๘๐ | - | ๑,๖๖๘ | ๖,๔๗๕ |
| | บุรีรัมย์ | ๒ | ๔๕๒,๓๐๐ | - | ๑,๐๐๐ | ๔,๕๕๖ |
| สทภ.๖ | สระแก้ว | ๙ | ๒,๐๘๓,๕๖๐ | - | ๑๕,๗๐๔ | ๖๐,๙๓๑ |
| | ปราจีนบุรี | ๕ | ๑,๒๙๔,๐๘๐ | - | ๓,๒๖๕ | ๑๐,๓๐๖ |
| | นครนายก | ๑ | ๘๙,๖๐๐ | - | ๒๑๖ | ๘๐๓ |
| สทภ.๗ | ราชบุรี | ๖ | ๑,๖๕๑,๓๒๐ | - | ๒,๑๐๐ | ๕,๗๖๐ |
| สทภ.๘ | แพร่ | ๑ | ๔๑๗,๐๐๐ | - | ๕๘ | ๒๓๒ |
| | อุดรดิตถ์ | - | - | ๕๙๘,๒๘๗ | ๒,๐๘๒ | ๑๐,๓๘๓ |
| สทภ.๑๑ | อำนาจเจริญ | ๑ | ๓๔,๐๐๐ | - | ๒๒๐ | ๑,๐๑๐ |
| | ยโสธร | ๑ | ๒๔,๐๐๐ | - | ๘๒๗ | ๓,๒๒๐ |
| | อุบลราชธานี | ๑ | ๒๔,๐๐๐ | - | ๓๓๔ | ๑,๔๓๕ |
| รวม | ๒๗ จังหวัด | ๗๐ | ๑๓,๘๓๖,๐๕๐ | ๙๐๓,๘๓๓ | ๔๒,๕๑๕ | ๑๕๖,๔๓๒ |

๑๑. การคาดหมายลักษณะอากาศ ๗ วันข้างหน้า (ระหว่างวันที่ ๒๖ เมษายน - ๑ พฤษภาคม ๒๕๖๐)

ในช่วงวันที่ ๒๖ เม.ย. ประเทศไทยตอนบนมีอุณหภูมิสูงขึ้น โดยมีอากาศร้อนในตอนกลางวันและมีอากาศร้อนจัดบางพื้นที่ ส่วนในช่วงวันที่ ๒๗-๒๙ เม.ย. ประเทศไทยตอนบนมีฝนฟ้าคะนองและลมกระโชกแรงเพิ่มขึ้นกับมีลูกเห็บตกบางแห่งในภาคเหนือและภาคตะวันออกเฉียงเหนือ แล้วอุณหภูมิลดลง ทำให้บริเวณดังกล่าวคลายความร้อนลง สำหรับบริเวณภาคใต้ยังคงมีฝนฟ้าคะนองเกิดขึ้นได้ และในช่วงวันที่ ๓๐ เม.ย. - ๑ พ.ค. บริเวณประเทศไทยตอนบนมีฝนฟ้าคะนองลดลง และมีอุณหภูมิสูงขึ้น

จึงเรียนมาเพื่อโปรดทราบ

นายวรศาสตร์ อภัยพงษ์
อธิบดีกรมทรัพยากรน้ำ