



รายงานการเฝ้าระวังติดตามสถานการณ์น้ำและความช่วยเหลือ ศูนย์ปฏิบัติการทรัพยากรธรรมชาติและสิ่งแวดล้อม (ด้านทรัพยากรน้ำ) กระทรวงทรัพยากรธรรมชาติและสิ่งแวดล้อม

กองวิเคราะห์และประเมินสถานการณ์น้ำ กรมทรัพยากรน้ำ

โทรศัพท์ ๐ ๒๒๗๑ ๖๐๐๐ ต่อ ๖๔๔๕ โทรสาร ๐ ๒๒๗๘ ๖๖๒๙ www.dwr.go.th IDLine: mekhalawoc Email: mekhala@dwr.mail.go.th

ศูนย์เทคโนโลยีสารสนเทศทรัพยากรน้ำบาดาล กรมทรัพยากรน้ำบาดาล

โทรศัพท์ ๐ ๒๖๖๖ ๗๐๙๐ โทรสาร ๐ ๒๖๖๖ ๗๑๐๐ www.dgr.go.th Email: itcenter@dgr.mail.go.th

สำนักงานนโยบายและแผนทรัพยากรธรรมชาติและสิ่งแวดล้อม

โทรศัพท์ ๐ ๒๒๖๕๖๕๐๐ www.onep.go.th Email: webmaster@onep.go.th

กรมทรัพยากรธรณี

โทรศัพท์ ๐ ๒๖๒๑๙๕๐๐ www.dmr.go.th Email: webmaster@dmr.mail.go.th

รายงานฉบับที่ ๔๘๖/๒๕๖๖

เวลา ๑๕.๐๐ น.

วันที่ ๒ กันยายน ๒๕๖๖

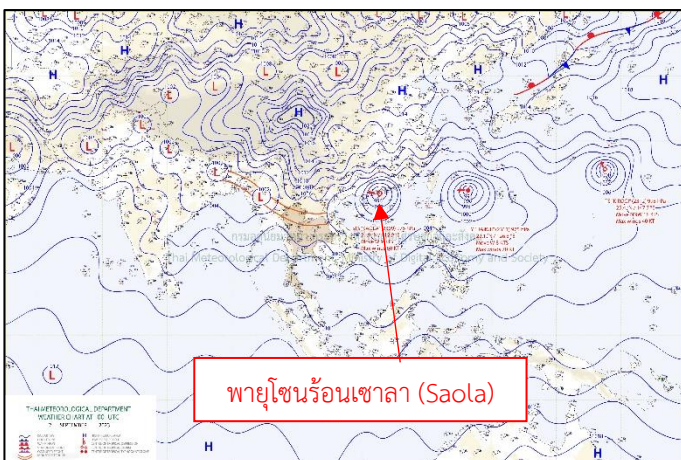
เรียน รมว.ทส. เลขาธิการ รมว.ทส. ที่ปรึกษา รมว.ทส. ปกท.ทส. รอง ปกท.ทส. อทท. อทบ. และหน่วยงานที่เกี่ยวข้อง

๑. สภาวะอากาศ เวลา ๑๑.๐๐ น. (กรมอุตุนิยมวิทยา)

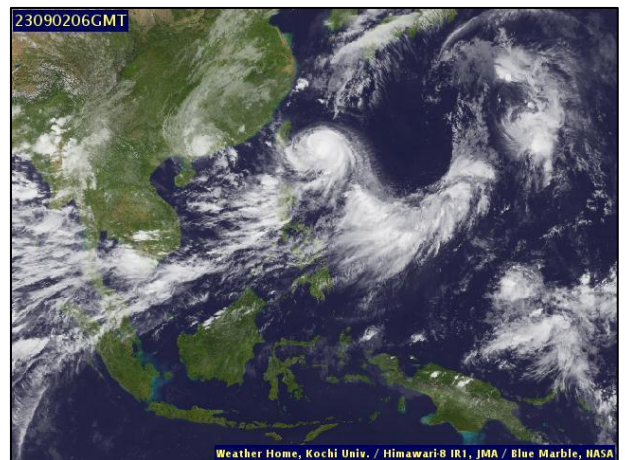
พยากรณ์อากาศ ๒๔ ชั่วโมงข้างหน้า ร่องมรสุมกำลังแรงพาดผ่านภาคเหนือ และภาคตะวันออกเฉียงเหนือตอนบน ประกอบกับมรสุมตะวันตกเฉียงใต้กำลังค่อนข้างแรงยังคงพัดปกคลุมทะเลอันดามัน ประเทศไทย และอ่าวไทย ลักษณะเช่นนี้ทำให้มีฝนตกหนักบางแห่งในภาคเหนือ ภาคกลาง และภาคใต้ฝั่งตะวันออก โดยมีฝนตกหนักมากบางพื้นที่ในภาคตะวันออกเฉียงเหนือ และภาคใต้ฝั่งตะวันตก

สำหรับคลื่นลมบริเวณทะเลอันดามันตอนบนและอ่าวไทยตอนบนมีกำลังค่อนข้างแรง โดยมีคลื่นสูง ๒-๓ เมตร บริเวณที่มีฝนฟ้าคะนองคลื่นสูงมากกว่า ๓ เมตร ส่วนทะเลอันดามันตอนล่างและอ่าวไทยตอนล่าง มีคลื่นสูง ๑-๒ เมตร บริเวณที่มีฝนฟ้าคะนองคลื่นสูงมากกว่า ๒ เมตร

อนึ่ง พายุโซนร้อน “เซอาลา” (SAOLA) บริเวณทะเลจีนใต้ตอนบน คาดว่าจะเคลื่อนตามแนวชายฝั่งประเทศจีนตอนใต้ โดยจะอ่อนกำลังลงเป็นพายุดีเปรสชันในระยะต่อไปในช่วงวันที่ ๒-๔ ก.ย. ๖๖ โดยพายุนี้ไม่ส่งผลกระทบต่อลักษณะอากาศของประเทศไทยโดยตรง ขอให้ผู้ที่จะเดินทางไปยังบริเวณดังกล่าวตรวจสอบสภาพอากาศก่อนออกเดินทางในช่วงวันและเวลาดังกล่าว

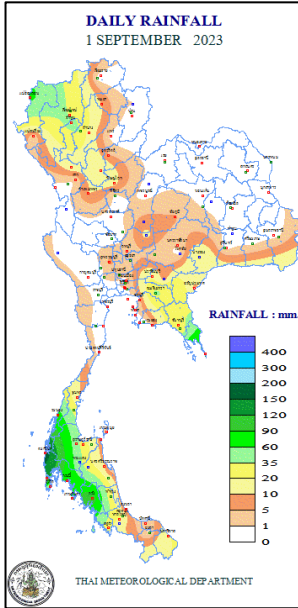


แผนที่อากาศ วันที่ ๒ ก.ย. ๒๕๖๖ เวลา ๐๗.๐๐ น.



ภาพถ่ายดาวเทียม วันที่ ๒ ก.ย. ๖๖ เวลา ๑๓.๐๐ น.

๒. ปริมาณฝนสะสม ณ เวลา ๐๗.๐๐น.(เมื่อวาน) - ๐๗.๐๐ น.(วันนี้) (กรมอุตุฯ)



จุดตรวจวัด	ปริมาณฝน (มม.)
จ.พังงา (อ.ตะกั่วป่า)	๑๖๗.๖
จ.ภูเก็ต (ศุภชัย)	๑๒๙.๕
จ.ตรัง	๑๑๐.๙
จ.ลำปาง (อ.เถิน)	๘๕.๐
จ.กระบี่	๗๖.๘
จ.ระนอง	๗๐.๓
จ.แม่ฮ่องสอน	๖๕.๘

๓. ปริมาณฝนสะสมของพื้นที่ลาดเชิงเขา ๑๒ ชม. ที่ผ่านมา (กรมทรัพยากรน้ำ)

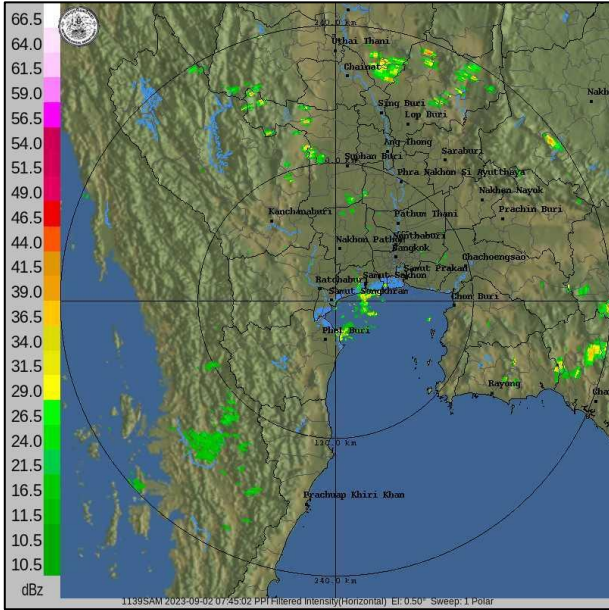
รหัสสถานี	จุดตรวจวัด	ปริมาณฝน (มม./๑๒ ชม.)
STN๐๔๖๘	บ้านสะไทย ต.วังสรรพรส อ.คลอง จ.จันทบุรี	๒๓๗.๕
STN๑๖๖๖	บ้านมะม่วง ต.นนทรีย์ อ.บ่อไร่ จ.ตราด	๑๘๒.๕
STN๑๔๙๔	บ้านป่าคา ต.แม่พุง อ.วังชัน จ.แพร่	๑๗๕.๕
STN๐๙๙๔	บ้านทุ่งกราด* ต.สะตอ อ.เขาสมิง จ.ตราด	๑๗๕.๕
STN๐๙๙๕	บ้านหนองบอน ต.หนองบอน อ.บ่อไร่ จ.ตราด	๑๕๙.๐
STN๑๔๙๓	บ้านแม่กระต้อม ต.ป่าสัก อ.วังชัน จ.แพร่	๑๔๐.๐
STN๑๔๙๖	บ้านนาเวียง ต.วังชัน อ.วังชัน จ.แพร่	๑๓๗.๕
STN๐๑๗๔	บ้านแพะดอนมูล ต.สรอย อ.วังชัน จ.แพร่	๑๓๓.๕
STN๐๑๗๕	บ้านแม่แฮด ต.แม่พุง อ.วังชัน จ.แพร่	๑๓๓.๐
STN๑๕๕๓	บ้านหนองขาหย่าง ต.สวนเมียง อ.ชาติตระการ จ.พิษณุโลก	๑๓๑.๐

๔. ค่าความชื้นในดิน (กรมทรัพยากรน้ำ/คณะกรรมการแม่น้ำโขง)

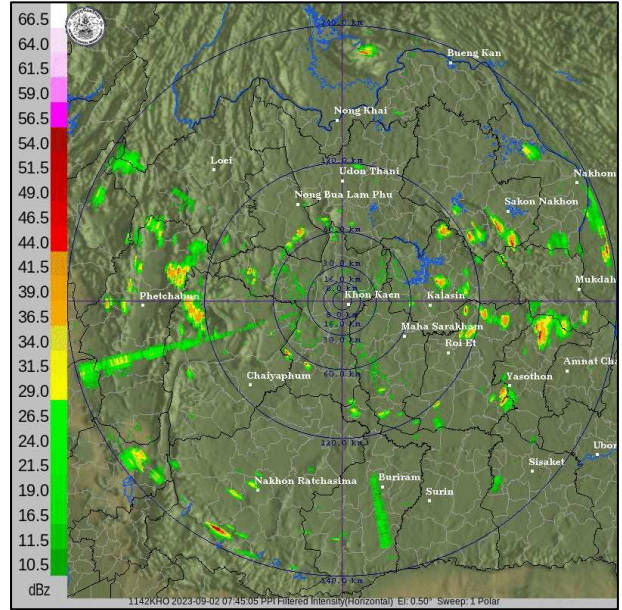
ภูมิภาค	ความชื้นในดิน [-] ๒๙ ก.ค. ๖๖	ความชื้นในดิน [-] ๒๙ ส.ค. ๖๖	แนวโน้ม
เหนือ	๐-๒๐	๒๐-๔๐	เพิ่มขึ้น
กลาง	๐-๒๐	๐-๒๐	ทรงตัว
ตะวันออกเฉียงเหนือ	๒๐-๔๐	๔๐-๖๐	เพิ่มขึ้น
ตะวันออก	๒๐-๔๐	๐-๒๐	ลดลง
ตะวันตก	๐-๒๐	๐-๒๐	ทรงตัว
ใต้	๒๐-๔๐	๒๐-๔๐	ทรงตัว

หมายเหตุ : ความชื้นในดิน ๐ หมายถึง ดินที่แห้งสนิท และ ๑๐๐ หมายถึง ดินที่อิ่มน้ำ

๕. เรดาร์ตรวจอากาศ ณ วันที่ ๒ กันยายน ๒๕๖๖ (กรมอุตุนิยมวิทยา)



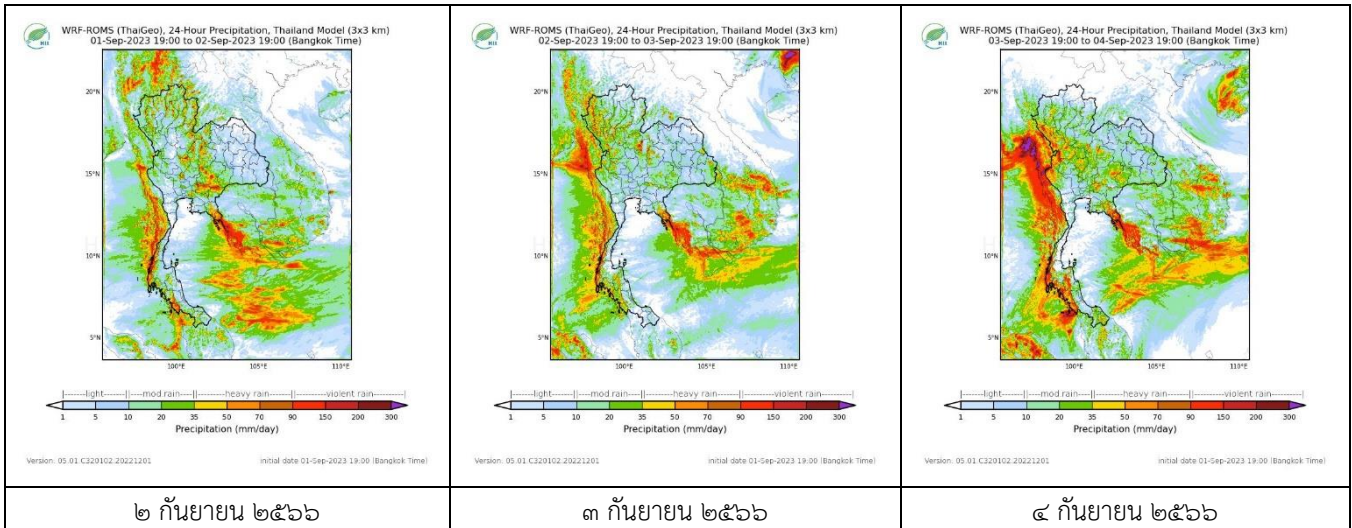
สถานีสมุทรสงคราม เวลา ๑๔.๔๕ น.



สถานีขอนแก่น เวลา ๑๔.๔๕ น.

จากเรดาร์ตรวจอากาศพบกลุ่มเมฆฝนกระจายทุกภาคของประเทศไทย

๖. แผนภาพคาดการณ์ฝนล่วงหน้า ๓ วัน (สถาบันสารสนเทศทรัพยากรน้ำ (องค์การมหาชน))



๗. สถานการณ์น้ำในแหล่งเก็บกักน้ำ ณ วันที่ ๒ กันยายน ๒๕๖๖ (กรมชลประทาน กรมทรัพยากรน้ำ และสทช.)

๗.๑ ปริมาณน้ำในอ่างฯ ๓๙,๔๘๗ ล้าน ลบ.ม. คิดเป็นร้อยละ ๕๖ (ปริมาณน้ำใช้การได้ ๑๕,๙๕๐ ล้าน ลบ.ม. คิดเป็นร้อยละ ๓๔) ปริมาณน้ำในอ่างฯ เทียบกับปี ๒๕๖๕ (๔๕,๐๖๔ ล้าน ลบ.ม. คิดเป็นร้อยละ ๖๔) น้อยกว่าปี ๒๕๖๕ จำนวน ๕,๕๗๗ ล้าน ลบ.ม. ปริมาณน้ำไหลลงอ่างฯ จำนวน ๑๘๒.๓๑ ล้าน ลบ.ม. ปริมาณน้ำระบายจำนวน ๗๘.๑๒ ล้าน ลบ.ม. สามารถรับน้ำได้อีก ๓๑,๔๓๙ ล้าน ลบ.ม.

อ่างเก็บน้ำ	ความจุที่ รณก. (ล้าน ลบ.ม.)	ปริมาตร น้ำในอ่าง		ปริมาตร น้ำใช้การได้		ปริมาตร น้ำไหลลงอ่าง		ปริมาตร น้ำระบาย		ปริมาตร น้ำรับได้ อีก (ล้าน ม.๓) <small>(ความจุที่รับ- ปริมาณน้ำ ปัจจุบัน)</small>
		ปริมาตร (ล้าน ม.๓)	% น้ำ เก็บ กัก	ปริมาตร (ล้าน ม.๓)	% น้ำใช้ การ	วันนี้ (ล้าน ม.๓)	เมื่อวาน (ล้าน ม.๓)	วันนี้ (ล้าน ม.๓)	เมื่อวาน (ล้าน ม.๓)	
๑.ภูมิพล	๑๓,๔๖๒	๕,๔๓๙	๔๐	๑,๖๓๙	๑๗	๕.๔๐	๘.๓๒	๒๐.๐๐	๒๐.๐๐	๘,๐๒๓
๒.สิริกิติ์	๙,๕๑๐	๔,๔๖๒	๔๗	๑,๖๑๒	๒๔	๒๙.๗๔	๑๕.๗๕	๙.๙๓	๙.๙๗	๕,๐๔๘
๓.จุฬารัตน์	๑๖๔	๖๓	๓๙	๒๖	๒๑	๐.๑๕	๐.๓๙	๐.๐๐	๐.๐๐	๑๐๑

๔.อุบลรัตน์	๒,๔๓๑	๘๖๗	๓๖	๒๘๖	๑๕	๑.๘๓	๑.๘๘	๐.๘๑	๐.๘๐	๑,๕๖๔
๕.ลำปาง	๑,๙๘๐	๑,๓๓๖	๖๗	๑,๒๓๖	๖๖	๑๑.๔๖	๔.๖๔	๓.๕๖	๓.๖๘	๖๔๔
๖.สิรินธร	๑,๙๖๖	๑,๔๐๒	๗๑	๕๗๑	๕๐	๒๔.๑๐	๑๐๒.๙๙	๐.๐๐	๐.๐๐	๕๖๔
๗.ป่าสักชลสิทธิ์	๙๖๐	๖๖	๗	๖๓	๗	๔.๐๘	๑.๙๙	๑.๐๔	๑.๐๔	๘๙๔
๘.ศรีนครินทร์	๑๗,๗๔๕	๑๒,๘๘๘	๗๓	๒,๖๒๓	๓๕	๑๔.๖๔	๑๘.๘๓	๑๐.๐๐	๗.๐๑	๔,๘๕๗
๙.วชิราลงกรณ์	๘,๘๖๐	๕,๗๓๘	๖๕	๒,๗๒๖	๔๗	๒๑.๖๖	๒๔.๖๓	๑๔.๘๘	๑๔.๙๕	๓,๑๒๒
๑๐.ขุนด่านปราการชล	๒๒๔	๑๒๒	๕๔	๑๑๗	๕๓	๑.๙๔	๑.๘๕	๐.๐๔	๐.๐๔	๑๐๒
๑๑.รัชชประภา	๕,๖๓๙	๓,๘๑๔	๖๘	๒,๔๖๒	๕๗	๔๙.๖๔	๘.๕๙	๒.๕๑	๓.๙๘	๑,๘๒๕
๑๒.บางกลาง	๑,๔๕๔	๗๘๗	๕๔	๕๑๑	๔๓	๒.๒๔	๑.๙๕	๔.๐๓	๖.๐๖	๖๖๗

๗.๒ อ่างเก็บน้ำขนาดกลาง ๔๓๕ แห่ง มีปริมาณน้ำ ๒,๗๕๕ ล้าน ลบ.ม. (๕๑%) ปริมาณน้ำใช้การ ๒,๓๕๒ ล้าน ลบ.ม. (๔๗%)

๗.๓ แหล่งน้ำในพื้นที่นอกเขตชลประทาน ๑๐๒,๐๙๙ แห่ง มีปริมาณน้ำรวม ๕,๑๒๒ ล้าน ลบ.ม. (๖๐%)

๗.๔ แหล่งน้ำขนาดเล็กนอกเขตชลประทาน ๑๘๔ แห่ง ตรวจวัดโดยกรมทรัพยากรน้ำ เริ่มต้นฤดูฝน มีปริมาณน้ำ ๒๒๑.๐๑ ล้าน ลบ.ม. (๕๕%) ปริมาณน้ำปัจจุบัน ๑๗๑.๑ ล้าน ลบ.ม. (๗๖%)

ภูมิภาค	จำนวน (แห่ง)	ปริมาณรวม (ล้าน ลบ.ม.)	ปริมาณน้ำ (ล้าน ลบ.ม.)							ปัจจุบัน	
			เดือน							๒๙ ส.ค. ๖๖	ร้อยละ
			ก.พ. ๒๕๖๖	มี.ค. ๒๕๖๖	เม.ย. ๒๕๖๖	พ.ค. ๒๕๖๖	มิ.ย. ๒๕๖๖	ก.ค. ๒๕๖๖			
เหนือ	๑๗,๒๔๙	๙๙๒	๘๓๑.๕๖	๗๕๔.๗๔	๖๑๗.๔๖	๕๘๓.๙๖	๕๗๕.๒๐	๕๖๗.๓๖	๕๖๒.๘๓	๕๗	
ตะวันออกเฉียงเหนือ	๕๔,๕๔๗	๔,๓๘๒	๓,๒๘๕.๒๐	๒,๘๘๓.๓๐	๒,๒๒๗.๔๔	๒,๑๒๘.๐๐	๒,๐๕๐.๒๒	๒,๒๖๑.๘๖	๒,๘๙๙.๓๑	๖๖	
กลาง	๑๖,๓๖๗	๑,๕๗๔	๑,๒๓๔.๓๘	๑,๑๒๑.๙๗	๑,๐๐๑.๘๖	๙๕๙.๔๘	๙๐๙.๕๘	๘๗๓.๕๕	๘๒๕.๖๗	๕๒	
ตะวันออกเฉียง	๗,๘๐๔	๙๙๒	๗๙๙.๔๗	๖๙๘.๓๔	๕๒๐.๖๕	๔๘๒.๖๓	๔๐๒.๒๕	๔๓๖.๐๖	๕๖๔.๗๔	๕๗	
ตะวันตก	๒,๕๐๖	๑๙๒	๑๕๑.๑๒	๑๓๑.๖๗	๙๗.๕๑	๘๙.๓๖	๗๓.๖๒	๖๕.๙๔	๕๔.๐๖	๒๘	
ใต้	๓,๖๒๖	๓๓๘	๒๙๒.๗๔	๒๗๓.๘๓	๒๔๖.๘๔	๒๓๖.๘๑	๒๑๘.๘๐	๒๑๓.๘๖	๒๑๔.๙๖	๖๔	
รวม	๑๐๒,๐๙๙.๐๐	๘,๔๗๐	๖,๕๙๔.๔๗	๕,๘๖๓.๘๖	๔,๗๑๑.๗๖	๔,๔๘๐.๒๔	๔,๒๒๙.๖๘	๔,๔๑๘.๖๒	๕,๑๒๑.๕๗	๖๐	

๘. สถานการณ์น้ำในประเทศ ณ วันที่ ๓๐ สิงหาคม - ๒ กันยายน ๒๕๖๖ (กรมชลประทาน)

สถานี	แม่น้ำ	อำเภอ	จังหวัด	ระดับตลิ่ง (ม.รทก.)	ระดับน้ำ (ม.รทก.)				แนวโน้ม	เปรียบเทียบระดับตลิ่ง
					พุธ	พฤหัสบดี	ศุกร์	เสาร์		
					๓๐ ส.ค.	๓๑ ส.ค.	๑ ก.ย.	๒ ก.ย.		
P.๑	ปิง	เมือง	เชียงใหม่	๓.๗๐	๑.๔๗	๑.๒๖	๑.๔๒	๑.๔๑	ลดลง	-๒.๒๙
W.๑C	วัง	เมือง	ลำปาง	๕.๒๐	๐.๖๘	๐.๗๒	๐.๗๒	๐.๗๙	เพิ่มขึ้น	-๔.๔๑
Y.๑๖	ยม	บางระกำ	พิษณุโลก	๗.๓๐	๑.๐๙	๑.๐๔	๐.๙๗	๑.๐๔	เพิ่มขึ้น	-๖.๒๖
N.๗A	น่าน	เมือง	พิจิตร	๙.๘๗	๑.๒๘	๑.๒๐	๑.๓๐	๑.๑๙	ลดลง	-๘.๖๘
C.๒	เจ้าพระยา	เมือง	นครสวรรค์	๒๕.๗๐	๑๗.๓๔	๑๗.๓๗	๑๗.๑๘	๑๗.๒๔	เพิ่มขึ้น	-๘.๔๖
C.๑๓	เจ้าพระยา	สรรพยา	ชัยนาท	๑๖.๓๔	๕.๑๕	๕.๑๕	๕.๑๕	๕.๑๕	ทรงตัว	-๑๑.๑๙
M.๖A	มูล	สตึก	บุรีรัมย์	๗.๙๕	๐.๗๕	๐.๘๒	๑.๐๐	๑.๐๔	เพิ่มขึ้น	-๖.๙๑
M.๑๙๑	ลำตะคอง	เมือง	นครราชสีมา	๓.๕๐	๑.๒๔	๑.๑๓	๑.๔๕	๑.๖๖	เพิ่มขึ้น	-๑.๘๔
M.๗	มูล	เมือง	อุบลราชธานี	๗.๐๐	๓.๒๖	๓.๓๕	๓.๔๙	๓.๕๑	เพิ่มขึ้น	-๓.๔๙
M.๖๙	ลำเซบก	ตระการพิบูล	อุบลราชธานี	๙.๗๐	๔.๗๒	๔.๒๒	๔.๓๘	๕.๑๖	เพิ่มขึ้น	-๒.๑๔
X.๖๔	คลองท่าแซะ	ท่าแซะ	ชุมพร	๑๗.๑๓	๗.๕๕	๘.๗๓	๘.๖๕	๘.๑๐	ลดลง	-๙.๐๓
X.๑๔๙	คลองกลาย	นบพิตำ	นครศรีธรรมราช	๓๓.๙๖	๒๗.๒๖	๒๗.๒๔	๒๗.๒๔	๒๗.๖๘	เพิ่มขึ้น	-๖.๒๘
X.๒๗๔	แม่น้ำโกลก	แว้ง	นราธิวาส	๒๓.๕๐	๑๘.๒๐	๑๘.๑๖	๑๘.๑๑	๑๘.๑๔	เพิ่มขึ้น	-๕.๓๖
X.๓๗A	แม่น้ำตาปี	พระแสง	สุราษฎร์ธานี	๑๑.๗๐	๖.๒๒	๖.๐๙	๖.๐๑	๖.๑๑	เพิ่มขึ้น	-๕.๕๙

*** ยังไม่ได้รับรายงาน

๙. สถานการณ์น้ำในพื้นที่ลุ่มน้ำโขง ณ วันที่ ๒ กันยายน ๒๕๖๖ (คณะกรรมการจัดการแม่น้ำโขง)

สถานี	ระดับ อ้างอิง (ม.รทก.)	ระดับ ตลิ่ง (ม.)	ระดับน้ำ (ม.)					เปรียบ เทียบระดับ ตลิ่ง (ม.)	ผลต่างของระดับน้ำ (ม.)		แนวโน้ม
			๒๙ ส.ค.	๓๐ ส.ค.	๓๑ ส.ค.	๑ ก.ย.	๒ ก.ย.		๓ วัน ย้อนหลัง	๕ วัน ย้อนหลัง	
อ.เชียงแสน จ.เชียงราย	๓๕๗.๑๑๐	๑๒.๘๐	๒.๘๙	๒.๗๙	๒.๙๓	๒.๙๙	๒.๙๒	-๙.๘๘	-๐.๐๑	๐.๐๓	ลดลง
อ.เชียงคาน จ.เลย	๑๙๔.๑๑๘	๑๖.๐๐	๘.๔๘	๘.๓๘	๘.๒๖	๘.๐๐	๗.๙๘	-๘.๐๒	-๐.๒๘	-๐.๕๐	ลดลง
อ.เมือง จ.หนองคาย	๑๕๓.๖๔๘	๑๒.๒๐	๕.๔๕	๕.๖๒	๕.๖๔	๕.๔๖	๕.๑๐	-๗.๑๐	-๐.๕๔	-๐.๓๕	ลดลง
อ.เมือง จ.นครพนม	๑๓๒.๖๘๐	๑๒.๐๐	๖.๘๗	๗.๐๓	๗.๐๗	๖.๘๗	๖.๖๗	-๕.๓๓	-๐.๔๐	-๐.๒๐	ลดลง
อ.เมือง จ.มุกดาหาร	๑๒๔.๒๑๙	๑๒.๕๐	๖.๕๘	๖.๗๓	๕.๖๓	๖.๘๒	๖.๗๐	-๕.๘๐	๑.๐๗	๐.๑๒	ลดลง
อ.โขงเจียม จ.อุบลราชธานี	๘๙.๐๓๐	๑๔.๕๐	๗.๖๘	๗.๗๐	๘.๒๙	๘.๓๕	๘.๑๓	-๖.๓๗	-๐.๑๖	๐.๔๕	ลดลง

***ไม่มีสถานการณ์

๑๐. สถานการณ์เตือนภัย Early Warning ณ วันที่ ๒ กันยายน ๒๕๖๖ (กรมทรัพยากรน้ำ)

การแจ้งเตือน	สถานี	การแจ้งเตือน	ช่วงเวลา
เตือนสีแดง (อพยพ)	บ้านทุ่งกรด ตำบลสะตอ อำเภอเขาสงมี จังหวัดตราด	ปริมาณฝนสะสม ๑๒ ชั่วโมง ๑๗๑.๕ มิลลิเมตร	๒ ก.ย. ๖๖/๐๖.๓๑ น.
	บ้านบางกุ่ม ตำบลกะปง อำเภอกะปง จังหวัดพังงา	ปริมาณฝนสะสม ๑๒ ชั่วโมง ๑๔๔.๕ มิลลิเมตร	๑ ก.ย. ๖๖/๑๗.๕๙ น.
	บ้านโรงกลวง ตำบลบปรัง อำเภอเมืองพังงา จังหวัดพังงา	ปริมาณฝนสะสม ๑๒ ชั่วโมง ๑๕๖.๐ มิลลิเมตร	๑ ก.ย. ๖๖/๑๗.๕๙ น.
	บ้านบางวัน ตำบลบางวัน อำเภอคุระบุรี จังหวัดพังงา	ปริมาณฝนสะสม ๑๒ ชั่วโมง ๑๔๔.๕ มิลลิเมตร	๑ ก.ย. ๖๖/๑๗.๕๙ น.
	บ้านในหนด ตำบลหะมา อำเภอกะปง จังหวัดพังงา	ปริมาณฝนสะสม ๑๒ ชั่วโมง ๑๖๔.๐ มิลลิเมตร	๑ ก.ย. ๖๖/๑๗.๕๙ น.
เตือนสีเหลือง (เตือนภัย)	บ้านหนองขาย ตำบลสวนเมี่ยง อำเภอชาติตระการ จังหวัดพิษณุโลก	ปริมาณฝนสะสม ๑๒ ชั่วโมง ๑๔๒.๕ มิลลิเมตร	๒ ก.ย. ๖๖/๐๖.๕๙ น.
	บ้านหนองบอน ตำบลหนองบอน อำเภอบ่อไร่ จังหวัดตราด	ปริมาณฝนสะสม ๑๒ ชั่วโมง ๑๔๙.๐ มิลลิเมตร	๒ ก.ย. ๖๖/๐๖.๕๙ น.
	บ้านเขาอ่าง ตำบลมาบไฟ อำเภอลុង จังหวัดจันทบุรี	ปริมาณฝนสะสม ๑๒ ชั่วโมง ๑๔๔.๕ มิลลิเมตร	๒ ก.ย. ๖๖/๐๖.๕๙ น.
	บ้านมะม่วง ตำบลนทรี อำเภอบ่อไร่ จังหวัดตราด	ปริมาณฝนสะสม ๑๒ ชั่วโมง ๑๕๓.๕ มิลลิเมตร	๒ ก.ย. ๖๖/๐๕.๓๘ น.
	บ้านแม่แก ตำบลแม่ถอด อำเภอเถิน จังหวัดลำปาง	ปริมาณฝนสะสม ๑๒ ชั่วโมง ๙๘.๐ มิลลิเมตร	๒ ก.ย. ๖๖/๐๓.๔๓ น.
	บ้านทุ่งข้าวหาง ตำบลตะเคียนปม อำเภอทุ่งหัวช้าง จังหวัดลำพูน	ปริมาณฝนสะสม ๑๒ ชั่วโมง ๑๐๐.๕ มิลลิเมตร	๒ ก.ย. ๖๖/๐๓.๓๕ น.
	บ้านสะไทย ตำบลวังสรรพรส อำเภอลុង จังหวัดจันทบุรี	ปริมาณฝนสะสม ๑๒ ชั่วโมง ๑๔๔.๕ มิลลิเมตร	๒ ก.ย. ๖๖/๐๓.๓๗ น.
	บ้านแม่จอก ตำบลแม่ป่า อำเภอวังซัน จังหวัดแพร่	ปริมาณฝนสะสม ๑๒ ชั่วโมง ๑๐๐.๕ มิลลิเมตร	๒ ก.ย. ๖๖/๐๓.๓๖ น.
	บ้านปางกุ่ม ตำบลแม่ปะ อำเภอเถิน จังหวัดลำปาง	ปริมาณฝนสะสม ๑๒ ชั่วโมง ๑๐๐.๐ มิลลิเมตร	๒ ก.ย. ๖๖/๐๓.๒๐ น.
	บ้านแม่กระต้อม ตำบลป่าสัก อำเภอวังซัน จังหวัดแพร่	ปริมาณฝนสะสม ๑๒ ชั่วโมง ๑๓๒.๐ มิลลิเมตร	๒ ก.ย. ๖๖/๐๓.๑๕ น.
	บ้านปันเงิน ตำบลแม่แก อำเภอวังซัน จังหวัดแพร่	ปริมาณฝนสะสม ๑๒ ชั่วโมง ๑๒๗.๕ มิลลิเมตร	๒ ก.ย. ๖๖/๐๓.๑๕ น.
	บ้านป่าคา ตำบลแม่พุง อำเภอวังซัน จังหวัดแพร่	ปริมาณฝนสะสม ๑๒ ชั่วโมง ๑๖๘.๐ มิลลิเมตร	๒ ก.ย. ๖๖/๐๓.๑๕ น.
	บ้านนาเวียง ตำบลวังซัน อำเภอวังซัน จังหวัดแพร่	ปริมาณฝนสะสม ๑๒ ชั่วโมง ๑๓๒.๕ มิลลิเมตร	๒ ก.ย. ๖๖/๐๓.๑๕ น.
	บ้านแพะดอนมูล ตำบลสรอย อำเภอวังซัน จังหวัดแพร่	ปริมาณฝนสะสม ๑๒ ชั่วโมง ๑๒๐.๐ มิลลิเมตร	๒ ก.ย. ๖๖/๐๓.๑๕ น.
	บ้านแม่แฮด ตำบลแม่พุง อำเภอวังซัน จังหวัดแพร่	ปริมาณฝนสะสม ๑๒ ชั่วโมง ๑๓๔.๕ มิลลิเมตร	๒ ก.ย. ๖๖/๐๓.๑๕ น.
	บ้านขุนห้วย ตำบลแม่พุง อำเภอวังซัน จังหวัดแพร่	ปริมาณฝนสะสม ๑๒ ชั่วโมง ๑๐๑.๕ มิลลิเมตร	๒ ก.ย. ๖๖/๐๓.๐๑ น.
	บ้านศรีราชา ตำบลรมณีย์ อำเภอกะปง จังหวัดพังงา	ปริมาณฝนสะสม ๑๒ ชั่วโมง ๑๓๔.๐ มิลลิเมตร	๑ ก.ย. ๖๖/๒๓.๓๓ น.
	บ้านหนักไทร* ตำบลช่อง อำเภอนาโยง จังหวัดตรัง	ค่าระดับน้ำ ๒.๕๔ เมตร ระดับวิกฤติ ๓.๒๐ เมตร	๑ ก.ย. ๖๖/๒๒.๑๘ น.
	บ้านหนองจิก ตำบลเขาคราม อำเภอเมืองกระบี่ จังหวัดกระบี่	ปริมาณฝนสะสม ๑๒ ชั่วโมง ๑๑๘.๕ มิลลิเมตร	๑ ก.ย. ๖๖/๒๑.๕๘ น.
	บ้านนาพรุ ตำบลนาคา อำเภอสุขสำราญ จังหวัดระนอง	ปริมาณฝนสะสม ๑๒ ชั่วโมง ๑๑๙.๐ มิลลิเมตร	๑ ก.ย. ๖๖/๒๑.๕๑ น.
	บ้านลี้กั ตำบลลี้กั อำเภอย้ายเหมือง จังหวัดพังงา	ปริมาณฝนสะสม ๑๒ ชั่วโมง ๑๓๐.๕ มิลลิเมตร	๑ ก.ย. ๖๖/๑๙.๐๕ น.
	บ้านเขาย่า ตำบลเขาค้อ อำเภอเขาค้อ จังหวัดเพชรบูรณ์	ปริมาณฝนสะสม ๑๒ ชั่วโมง ๑๒๕.๕ มิลลิเมตร	๑ ก.ย. ๖๖/๑๙.๐๐ น.
	บ้านดอกแดง ตำบลบางไทร อำเภอตะกั่วป่า จังหวัดพังงา	ปริมาณฝนสะสม ๑๒ ชั่วโมง ๑๒๗.๐ มิลลิเมตร	๑ ก.ย. ๖๖/๑๘.๓๖ น.

การแจ้งเตือน	สถานี	การแจ้งเตือน	ช่วงเวลา
เตือนสีเขียว (ฝ้าระวัง)	บ้านวงษ์พัฒนา ตำบลแม่ตืน อำเภอสี จังหวัดลำพูน	ปริมาณฝนสะสม ๑๒ ชั่วโมง ๘๖.๐ มิลลิเมตร	๒ ก.ย. ๖๖/๐๙.๕๓ น.
	บ้านเปียงกอก ตำบลโป่งน้ำร้อน อำเภอฝาง จังหวัดเชียงใหม่	ปริมาณฝนสะสม ๑๒ ชั่วโมง ๘๘.๐ มิลลิเมตร	๒ ก.ย. ๖๖/๐๙.๕๑ น.
	บ้านยาง ตำบลแม่ทอง อำเภอฝาง จังหวัดเชียงใหม่	ปริมาณฝนสะสม ๑๒ ชั่วโมง ๑๐๕.๕ มิลลิเมตร	๒ ก.ย. ๖๖/๐๙.๓๕ น.
	บ้านทุ่งยาว ตำบลแม่สาบ อำเภอสะเมิง จังหวัดเชียงใหม่	ปริมาณฝนสะสม ๑๒ ชั่วโมง ๙๔.๕ มิลลิเมตร	๒ ก.ย. ๖๖/๐๙.๓๐ น.
	บ้านป่าเทือ ตำบลช่างเคิง อำเภอแม่แจ่ม จังหวัดเชียงใหม่	ปริมาณฝนสะสม ๑๒ ชั่วโมง ๘๓.๐ มิลลิเมตร	๒ ก.ย. ๖๖/๐๙.๓๘ น.
	บ้านห้วยไทรงาม ตำบลลำเสียง อำเภอกะบุรี จังหวัดระนอง	ปริมาณฝนสะสม ๑๒ ชั่วโมง ๑๐๗.๕ มิลลิเมตร	๒ ก.ย. ๖๖/๐๙.๑๐ น.
	บ้านแม่เตินเหนือ ตำบลแม่ถอด อำเภอเถิน จังหวัดลำปาง	ปริมาณฝนสะสม ๑๒ ชั่วโมง ๘๓.๕ มิลลิเมตร	๒ ก.ย. ๖๖/๐๙.๑๐ น.
	บ้านท่าอุ้ม ตำบลแม่ปะ อำเภอเถิน จังหวัดลำปาง	ปริมาณฝนสะสม ๑๒ ชั่วโมง ๘๖.๐ มิลลิเมตร	๒ ก.ย. ๖๖/๐๙.๓๔ น.
	บ้านกุ่มนึ่งใต้ ตำบลแม่มอก อำเภอเถิน จังหวัดลำปาง	ปริมาณฝนสะสม ๑๒ ชั่วโมง ๘๙.๐ มิลลิเมตร	๒ ก.ย. ๖๖/๐๙.๒๑ น.
	บ้านห้วยตกร้า ตำบลบ้านปิน อำเภอลอง จังหวัดแพร่	ปริมาณฝนสะสม ๑๒ ชั่วโมง ๘๔.๐ มิลลิเมตร	๒ ก.ย. ๖๖/๐๙.๐๑ น.
	บ้านบางหวาน ตำบลกลมา อำเภอเกาะทุ่ง จังหวัดภูเก็ต	ปริมาณฝนสะสม ๑๒ ชั่วโมง ๖๖.๐ มิลลิเมตร	๑ ก.ย. ๖๖/๒๓.๔๗ น.
	บ้านพรุสมภาร ตำบลเทพกระษัตรี อำเภอดง จังหวัดภูเก็ต	ปริมาณฝนสะสม ๑๒ ชั่วโมง ๑๐๖.๐ มิลลิเมตร	๑ ก.ย. ๖๖/๒๓.๓๑ น.
	บ้านลิพัง ตำบลลิพัง อำเภอปะเหลียน จังหวัดตรัง	ปริมาณฝนสะสม ๑๒ ชั่วโมง ๙๙.๐ มิลลิเมตร	๑ ก.ย. ๖๖/๒๓.๑๑ น.
	บ้านบางเหลียว ตำบลศรีวิชัย อำเภอปลายพระยา จังหวัดกระบี่	ปริมาณฝนสะสม ๑๒ ชั่วโมง ๑๐๒.๕ มิลลิเมตร	๑ ก.ย. ๖๖/๒๓.๑๕ น.
	บ้านบางใหญ่ ตำบลบางนายสี อำเภอตะกั่วป่า จังหวัดพังงา	ปริมาณฝนสะสม ๑๒ ชั่วโมง ๑๐๑.๐ มิลลิเมตร	๑ ก.ย. ๖๖/๒๑.๕๘ น.
	บ้านท่าคลอง ตำบลทับปด อำเภอเมืองกระบี่ จังหวัดกระบี่	ปริมาณฝนสะสม ๑๒ ชั่วโมง ๙๙.๐ มิลลิเมตร	๑ ก.ย. ๖๖/๒๑.๓๗ น.
	บ้านทุ่งชา ตำบลปะเหลียน อำเภอปะเหลียน จังหวัดตรัง	ปริมาณฝนสะสม ๑๒ ชั่วโมง ๑๐๙.๐ มิลลิเมตร	๑ ก.ย. ๖๖/๒๑.๐๙ น.
	บ้านห้วยตอ ตำบลไม้ผาด อำเภอสิเกา จังหวัดตรัง	ปริมาณฝนสะสม ๑๒ ชั่วโมง ๑๐๗.๕ มิลลิเมตร	๑ ก.ย. ๖๖/๒๑.๐๖ น.
	บ้านหนักไทร* ตำบลช่อง อำเภอนาโยง จังหวัดตรัง	ปริมาณฝนสะสม ๑๒ ชั่วโมง ๙๙.๐ มิลลิเมตร	๑ ก.ย. ๖๖/๒๑.๔๗ น.
	บ้านทรายแดง ตำบลทรายแดง อำเภอเมืองระนอง จังหวัดระนอง	ปริมาณฝนสะสม ๑๒ ชั่วโมง ๙๙.๐ มิลลิเมตร	๑ ก.ย. ๖๖/๑๙.๓๔ น.
	บ้านนาแฝก ตำบลนาเตย อำเภอท้ายเหมือง จังหวัดพังงา	ปริมาณฝนสะสม ๑๒ ชั่วโมง ๙๙.๐ มิลลิเมตร	๑ ก.ย. ๖๖/๑๘.๔๒ น.

***สำนักงานทรัพยากรน้ำภาคที่เกี่ยวข้องได้ดำเนินการแจ้งอาสาสมัครและเครือข่าย รวมถึงหน่วยงานที่เกี่ยวข้องในพื้นที่เสี่ยงภัยแล้ว

๑๑. พื้นที่ติดตามและฝ้าระวังสถานการณ์ธรณีพิบัติภัย ณ วันที่ ๒ กันยายน ๒๕๖๖ (กรมทรัพยากรธรณี)

เนื่องจากในพื้นที่เสี่ยงภัยแผ่นดินถล่มมีฝนตกต่อเนื่อง ประกอบกับมีพื้นที่คาดการณ์ปริมาณน้ำฝนที่อาจก่อให้เกิดแผ่นดินถล่มล่วงหน้า โดยเฉพาะในบริเวณภาคเหนือ จังหวัดแม่ฮ่องสอน เชียงใหม่ เชียงราย น่าน ลำปาง อุตรดิตถ์ พิษณุโลก เพชรบูรณ์ ภาคตะวันออก จังหวัดจันทบุรี ตราด และภาคใต้ จังหวัดชุมพร ระนอง พังงา และกระบี่ ศูนย์ปฏิบัติการธรณีพิบัติภัยจึงได้ทำการฝ้าระวังและติดตามสถานการณ์ธรณีพิบัติภัย แผ่นดินถล่มและน้ำป่าไหลหลากเป็นพิเศษและจะทำการแจ้งอาสาสมัครเครือข่ายในพื้นที่เสี่ยงภัยต่อไป

๑๒. เหตุการณ์วิกฤตน้ำปัจจุบัน ณ วันที่ ๒ กันยายน ๒๕๖๖ [เวลา ๐๘.๐๐ น. - ๑๕.๐๐ น. (วันนี้)]

ไม่มีสถานการณ์

๑๓. สถานการณ์ภาวะน้ำท่วม และสถานการณ์ฝนแล้ง/ฝนทิ้งช่วง ณ วันที่ ๒ กันยายน ๒๕๖๖ (ปก.)

สถานการณ์อุทกภัย

จ.จันทบุรี วันที่ ๒ ก.ย. ๖๖ เวลา ๐๕.๐๐ น. เกิดฝนตกหนักทำให้เกิดน้ำป่าไหลหลากเข้าท่วมในพื้นที่ (ม.๙,๑๐) ต.วังแฉ่ม (ม.๑,๑๑) ต.ปถวี อ.มะขาม เบื้องต้นที่ ต.วังแฉ่ม มีผู้ได้รับบาดเจ็บ ๑ ราย และสูญหาย ๑ ราย อยู่ระหว่างการสำรวจความเสียหาย โดย สนง.ปก.จ อำเภอ หน่วยทหารในพื้นที่ จิตอาสา อปพร. อาสาสมัคร มูลนิธิและหน่วยงานที่เกี่ยวข้องเข้าสำรวจความเสียหายและให้การช่วยเหลือ พร้อมดำเนินการอพยพ ผู้ประสบภัยออกมาจากพื้นที่น้ำท่วม และค้นหาผู้สูญหาย ปัจจุบันระดับน้ำลดลง

จ.ชัยภูมิ วันที่ ๑ ก.ย. ๖๖ เกิดฝนตกหนักทำให้มวลน้ำจากภูแลนคาไหลหลากเข้าท่วมพื้นที่บ้านกุดยาง บ้านห้วยบ้านห้วยเหนือ ต.ตลาดแก้ง อ.บ้านเขว้า อยู่ระหว่างการสำรวจความเสียหาย โดย สนง.ปก.จ อำเภอ หน่วยทหารในพื้นที่ จิตอาสา อปพร. อาสาสมัคร มูลนิธิและหน่วยงานที่เกี่ยวข้องเข้าสำรวจความเสียหายและให้การช่วยเหลือ ปัจจุบันสถานการณ์คลี่คลายแล้ว

๑๔. ลักษณะอากาศ ๗ วันข้างหน้า (ระหว่างวันที่ ๒ - ๘ กันยายน ๒๕๖๖)

ในช่วงวันที่ ๒ - ๕ ก.ย. ๖๖ ร่องมรสุมกำลังแรงพาดผ่านภาคเหนือ ภาคกลาง และภาคตะวันออกเฉียงเหนือ ประกอบกับมรสุมตะวันตกเฉียงใต้กำลังค่อนข้างแรงพัดปกคลุมทะเลอันดามัน ประเทศไทย และอ่าวไทย ลักษณะเช่นนี้ทำให้ประเทศไทยยังคงมีฝนตกหนักถึงหนักมากบางแห่ง ส่วนในช่วงวันที่ ๖ - ๘ ก.ย. ๖๖ ร่องมรสุมจะเลื่อนขึ้นไปพาดผ่านภาคเหนือ ภาคตะวันออกเฉียงเหนือตอนบน และประเทศลาว ประกอบกับมรสุมตะวันตกเฉียงใต้มีกำลังอ่อนลง ลักษณะเช่นนี้ยังคงทำให้ประเทศไทยมีฝนฟ้าคะนองและมีฝนตกหนักบางแห่ง โดยมีฝนตกหนักมากบางแห่งบริเวณภาคใต้ฝั่งตะวันตก

ในช่วงวันที่ ๒ - ๖ ก.ย. ๖๖ คลื่นลมบริเวณทะเลอันดามันตอนบนและอ่าวไทยตอนบนมีกำลังค่อนข้างแรง โดยมีทะเลคลื่นสูง ๒ - ๓ เมตร บริเวณที่มีฝนฟ้าคะนองคลื่นสูงมากกว่า ๓ เมตร ส่วนทะเลอันดามันตอนล่างและอ่าวไทยตอนล่างมีคลื่นสูง ๑ - ๒ เมตร บริเวณที่มีฝนฟ้าคะนองคลื่นสูงมากกว่า ๒ เมตร ส่วนในช่วงวันที่ ๗ - ๘ ก.ย. ๖๖ คลื่นลมบริเวณทะเลอันดามันตอนบนและอ่าวไทยตอนบนมีกำลังปานกลาง โดยมีทะเลคลื่นสูงประมาณ ๒ เมตร บริเวณที่มีฝนฟ้าคะนองคลื่นสูงมากกว่า ๒ เมตร

อนึ่ง พายุไต้ฝุ่น “เซาลา” (SAOLA) บริเวณทะเลจีนใต้ตอนบน คาดว่าจะเคลื่อนตามแนวชายฝั่งประเทศจีนตอนใต้ ในช่วงวันที่ ๒ - ๔ ก.ย. ๖๖ โดยพายุนี้ไม่ส่งผลกระทบต่อลักษณะอากาศของประเทศไทยโดยตรง ขอให้ผู้ที่เดินทางไปยังบริเวณดังกล่าวตรวจสอบสภาพอากาศก่อนออกเดินทางในช่วงวันและเวลาดังกล่าวไว้ด้วย

๑๕. ความช่วยเหลือภัยแล้งสะสมของกรมทรัพยากรน้ำ

ความช่วยเหลือในพื้นที่ประสบปัญหาภัยแล้ง ตั้งแต่วันที่ ๑ ตุลาคม ๒๕๖๕ - ๓๑ สิงหาคม ๒๕๖๖

หน่วยงาน	จังหวัด	ปริมาณการ สูบน้ำ (ลบ.ม.)	ปริมาณการ แจกจ่ายน้ำสะอาด (ลิตร)	ประโยชน์ที่ได้รับ			
				อุปโภค-บริโภค		พื้นที่เกษตร (ไร่)	
				ครัวเรือน	ประชากร	ไม้ผล	นาข้าว
สท.๑	ลำปาง	-	๒,๓๕๒,๐๔๔	๑๖๙,๓๕๗	๔๕๓,๘๔๔	-	-
	เชียงใหม่	-	๑๕๘,๕๐๔	๒๑,๒๐๑	๘๗,๖๗๕	-	-
	แม่ฮ่องสอน	-	๑๐๘,๓๗๘	๙,๒๔๘	๖๐,๙๘๖	-	-
	เชียงราย	-	๓๕๗,๘๒๑	๕๖,๔๗๑	๑๗๔,๔๗๗	-	-
	กำแพงเพชร	-	๑๔๔,๓๐๒	๔๔,๑๒๕	๑๗๙,๓๑๐	-	-
	ลำพูน	๒,๒๕๙,๗๐๐	-	-	-	๔,๗๐๐	-
สท.๒	นครสวรรค์	๑๓,๑๙๗,๖๐๐	-	๘๓๘	-	๑,๒๖๐	๗๙,๘๕๘
	นครสวรรค์	๔,๓๗๖,๐๖๐	๑๓๘,๐๐๐	๗,๗๖๑	๒๓,๔๑๒	๔,๓๑๐	๑,๕๒๐
สท.๓	อุดรธานี	๔,๖๔๙,๗๘๘	๓๐,๐๐๐	๒,๙๐๑	๑๑,๓๓๕	-	๑,๗๗๐
	สกลนคร	๕,๑๔๓,๖๘๐	-	-	๓๓๗	๖,๗๘๓	-
สท.๔	ขอนแก่น	๑,๖๔๓,๐๐๐	-	๒,๔๐๙	๕,๙๕๗	-	-
	ร้อยเอ็ด	๔๘๐,๐๐๐	-	๑,๖๔๙	๖,๐๑๓	-	-
	มหาสารคาม	๓๖,๐๐๐	-	๑๑๑	๕๖๔	-	๒๐๐
สท.๕	นครราชสีมา	๑,๘๕๒,๘๐๘	๖๖,๐๐๐	๘,๐๕๖	๒๗,๖๐๐	๔,๑๙๐	๑,๒๐๐
	บุรีรัมย์	๕๘๒,๒๐๐	-	๑,๔๓๙	๕,๕๕๘	๓,๕๐๐	-
สท.๖	จันทบุรี	๖,๗๑๔,๔๐๐	-	๑,๗๐๐	๓,๕๐๐	๕,๕๐๐	-
	ปราจีนบุรี	๒,๑๗๖,๐๐๐	๓๖๐,๐๐๐	๗๑๕	๑,๕๙๖	-	๑,๘๗๐
	ระยอง	๕๒๘,๐๐๐	-	๘๐	๘๐๐	๔,๕๐๐	-
	สระแก้ว	๒๑๗,๖๐๐	-	๒๙๓	๑,๔๔๑	๑๒๐	-
สท.๗	ราชบุรี	๑,๘๗๐,๐๒๐	๒๔,๐๐๐	๓,๓๗๑	๙,๘๙๑	๔,๑๗๐	-
สท.๘	นครศรีธรรมราช	๕,๔๐๘,๓๘๐	-	๓,๗๐๐	๑๕,๐๖๔	๙๑,๖๕๐	-
	สงขลา	-	๑๕๖,๐๐๐	-	-	-	-
สท.๙	พิษณุโลก	๑๓๒,๙๖๐	๓,๔๓๘,๐๐๐	๑,๒๓๕	๓,๔๓๑	-	-
	อุตรดิตถ์	๔๖๗,๗๖๐	๒,๗๐๗,๖๓๐	๕,๒๔๕	๑๑,๑๙๒	๒๓๕	-

	น่าน	-	๓๘,๖๗๐	-	๑๕๕	-	-
	แพร่	๒,๕๖๙,๓๘๐	-	๙๑๓	๒,๓๖๕	-	๒,๕๖๐
	พิจิตร	๔๑,๗๖๐	-	๕๖	๒๕๐	-	-
	สุโขทัย	๒๔,๐๐๐	-	๒๐๐	๖๐๐	๒,๕๐๐	-
สทพ.๑๐	สุราษฎร์ธานี	๑,๔๖๔,๒๐๐	๑,๑๑๔,๐๐๐	๑,๘๖๖	๔,๗๔๗	๑๒,๐๒๒	-
	ชุมพร	๓๑๕,๒๐๐	๗๒,๐๐๐	๑๑,๕๐๘	๒๑,๑๗๗	๕,๒๐๐	-
สทพ.๑๑	อำนาจเจริญ	๒๖๒,๗๐๐	-	๓,๒๙๘	๑๐,๒๙๔	๓๗	-
	ยโสธร	๙๖,๐๐๐	-	๕๗๐	๒,๙๒๗	๗	-
	๓๑ จังหวัด	๕๖,๕๐๙,๑๙๖	๑๑,๒๖๕,๓๔๙	๓๖๐,๓๑๖	๑,๑๒๖,๔๙๘	๑๕๐,๖๘๔	๘๘,๙๗๘

จึงเรียนมาเพื่อโปรดทราบ

นายภาดล ถาวรภุชรัตน์
อธิบดีกรมทรัพยากรน้ำ
ประธานคณะกรรมการศูนย์ปฏิบัติการ
ทรัพยากรธรรมชาติและสิ่งแวดล้อม (ด้านทรัพยากรน้ำ)