



## รายงานการเฝ้าระวังติดตามสถานการณ์น้ำและความช่วยเหลือ ศูนย์ปฏิบัติการทรัพยากรธรรมชาติและสิ่งแวดล้อม (ด้านทรัพยากรน้ำ) กระทรวงทรัพยากรธรรมชาติและสิ่งแวดล้อม

กองวิเคราะห์และประเมินสถานการณ์น้ำ กรมทรัพยากรน้ำ

โทรศัพท์ ๐ ๒๒๗๑ ๖๐๐๐ ต่อ ๖๔๔๕ โทรสาร ๐ ๒๒๗๘ ๖๖๒๙ [www.dwr.go.th](http://www.dwr.go.th) IDLine: mekhalawoc Email: mekhala@dwr.mail.go.th

ศูนย์เทคโนโลยีสารสนเทศทรัพยากรน้ำบาดาล กรมทรัพยากรน้ำบาดาล

โทรศัพท์ ๐ ๒๖๖๖ ๗๐๙๐ โทรสาร ๐ ๒๖๖๖ ๗๑๐๐ [www.dgr.go.th](http://www.dgr.go.th) Email: [itcenter@dgr.mail.go.th](mailto:itcenter@dgr.mail.go.th)

สำนักงานนโยบายและแผนทรัพยากรธรรมชาติและสิ่งแวดล้อม

โทรศัพท์ ๐ ๒๒๖๕๖๕๐๐ [www.onep.go.th](http://www.onep.go.th) Email: [webmaster@onep.go.th](mailto:webmaster@onep.go.th)

กรมทรัพยากรธรณี

โทรศัพท์ ๐ ๒๖๒๑๙๕๐๐ [www.dmr.go.th](http://www.dmr.go.th) Email: [webmaster@dmr.mail.go.th](mailto:webmaster@dmr.mail.go.th)

รายงานฉบับที่ ๔๙๑/๒๕๖๖

เวลา ๐๘.๐๐ น.

วันที่ ๕ กันยายน ๒๕๖๖

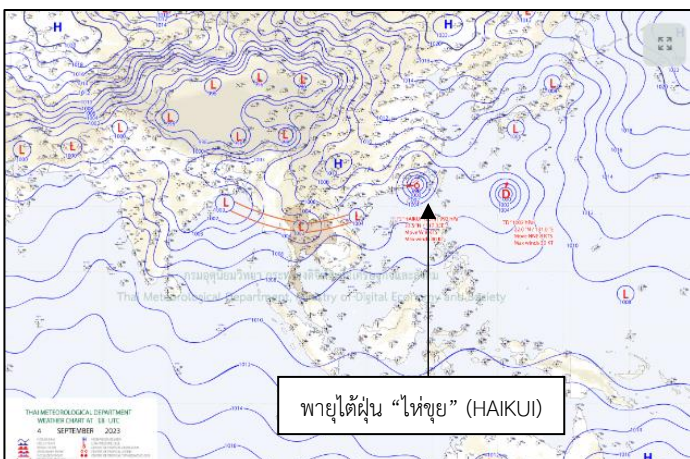
เรียน รมว.ทส. เลขาธิการ รมว.ทส. ที่ปรึกษา รมว.ทส. ปกท.ทส. รอง ปกท.ทส. อทท. อทบ. และหน่วยงานที่เกี่ยวข้อง

### ๑. สภาวะอากาศ เวลา ๐๕.๐๐ น. (กรมอุตุนิยมวิทยา)

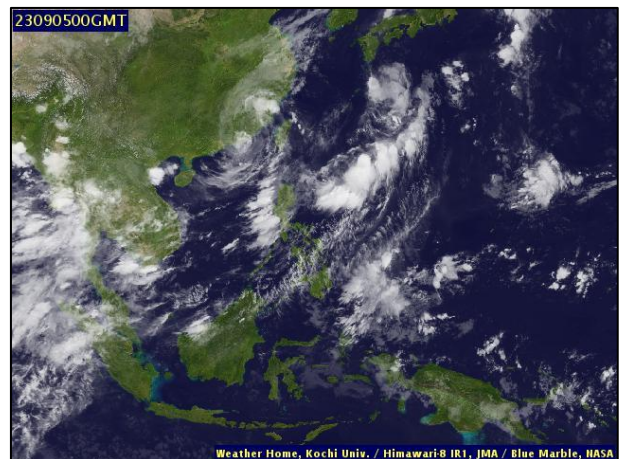
พยากรณ์อากาศ ๒๔ ชั่วโมงข้างหน้า ร่องมรสุมกำลังแรงพาดผ่านภาคเหนือ และภาคตะวันออกเฉียงเหนือ เข้าสู่หย่อมความกดอากาศต่ำบริเวณอ่าวตังเกี๋ย ประกอบกับมรสุมตะวันตกเฉียงใต้กำลังค่อนข้างแรงยังคงพัดปกคลุมทะเลอันดามัน ประเทศไทย และอ่าวไทย ลักษณะเช่นนี้ทำให้มีฝนตกหนักบางแห่งในภาคเหนือ ภาคตะวันออกเฉียงเหนือ ภาคกลาง ภาคตะวันออก และภาคใต้ฝั่งตะวันออก โดยมีฝนตกหนักมากบางพื้นที่ในภาคใต้ฝั่งตะวันตก ขอให้ประชาชนในบริเวณดังกล่าวระวังอันตรายจากฝนตกหนักถึงหนักมากและฝนที่ตกสะสมซึ่งอาจทำให้เกิดน้ำท่วมฉับพลันและน้ำป่าไหลหลาก โดยเฉพาะพื้นที่ลาดเชิงเขาใกล้ทางน้ำไหลผ่านและพื้นที่ลุ่ม รวมทั้งเพิ่มความระมัดระวังในการสัญจรผ่านบริเวณที่มีฝนฟ้าคะนองในระยะนี้

สำหรับคลื่นลมบริเวณทะเลอันดามันตอนบนและอ่าวไทยตอนบนมีกำลังค่อนข้างแรง โดยมีคลื่นสูง ๒-๓ เมตร บริเวณที่มีฝนฟ้าคะนองคลื่นสูงมากกว่า ๓ เมตร ส่วนทะเลอันดามันตอนล่างและอ่าวไทยตอนล่าง มีคลื่นสูง ๑-๒ เมตร บริเวณที่มีฝนฟ้าคะนองคลื่นสูงมากกว่า ๒ เมตร ขอให้ชาวเรือในบริเวณดังกล่าวเดินเรือด้วยความระมัดระวังและหลีกเลี่ยงการเดินเรือในบริเวณที่มีฝนฟ้าคะนองสำหรับเรือเล็กในบริเวณทะเลอันดามันตอนบนและอ่าวไทยตอนบนควรงดออกจากฝั่งไว้ด้วย

พายุไต้ฝุ่น “ไห่ชวย” (HAIKUI) บริเวณทะเลจีนใต้ตอนบน มีแนวโน้มจะเคลื่อนขึ้นฝั่งทางตะวันออกเฉียงใต้ของประเทศจีน ในวันที่ ๕ กันยายน ๒๕๖๖ โดยพายุนี้ไม่ส่งผลกระทบต่อลักษณะอากาศของประเทศไทยโดยตรง ขอให้ผู้ที่จะเดินทางไปบริเวณดังกล่าวตรวจสอบสภาพอากาศก่อนออกเดินทาง

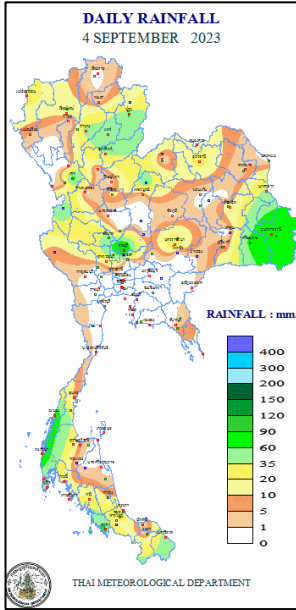


แผนที่อากาศ วันที่ ๕ ก.ย. ๒๕๖๖ เวลา ๐๑.๐๐ น.



ภาพถ่ายดาวเทียม วันที่ ๕ ก.ย. ๖๖ เวลา ๐๗.๐๐ น.

## ๒. ปริมาณฝนสะสม ณ เวลา ๐๗.๐๐น.(เมื่อวาน) - ๐๗.๐๐ น.(วันนี้) (กรมอุตุนิยมวิทยา)



จุดตรวจวัด	ปริมาณฝน (มม.)
จ.ลพบุรี	๑๑๐.๖
จ.อุบลราชธานี (ศูนย์ฯ)	๙๒.๙
จ.พังงา (ตะกั่วป่า)	๘๑.๑
จ.ระนอง	๗๙.๒
จ.บุรีรัมย์	๗๒.๗
จ.นครนายก	๗๐.๐
จ.น่าน	๖๒.๗

## ๓. ปริมาณฝนสะสมของพื้นที่ลาดเชิงเขา ๑๒ ชม. ที่ผ่านมา (กรมทรัพยากรน้ำ)

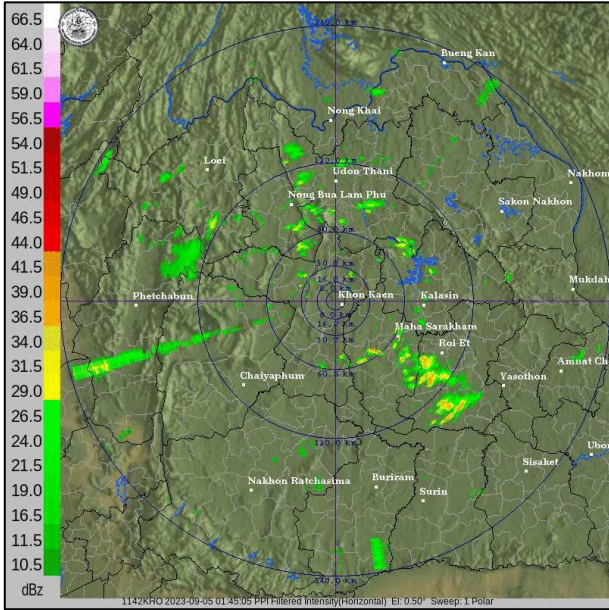
รหัสสถานี	จุดตรวจวัด	ปริมาณฝน (มม./๑๒ ชม.)
STN๑๔๙๖	บ้านนาเวียง ต.วังซิ่น อ.วังซิ่น จ.แพร่	๑๒๗.๕
STN๑๒๑๐	บ้านปิ่นเจน ต.แม่เก็ง อ.วังซิ่น จ.แพร่	๑๒๒.๐
STN๑๒๐๑	บ้านทุ่งพล้อ ต.ป่าจิว อ.ศรีสัชนาลัย จ.สุโขทัย	๑๒๑.๕
STN๐๐๗๓	บ้านเขานางหงษ์ ต.ปากน้ำ อ.เมืองระนอง จ.ระนอง	๑๐๖.๕
STN๐๑๗๕	บ้านแม่ฮอด ต.แม่พุง อ.วังซิ่น จ.แพร่	๑๐๖.๐
STN๐๖๕๑	บ้านปางมะโอ ต.วังเงิน อ.แม่ทะ จ.ลำปาง	๑๐๒.๕
STN๑๕๕๘	บ้านแม่รากกลาง ต.บ้านตึก อ.ศรีสัชนาลัย จ.สุโขทัย	๙๕.๐
STN๑๒๑๙	บ้านแม่กิด ต.ทุ่งงาม อ.เสริมงาม จ.ลำปาง	๙๐.๕
STN๐๓๗๗	บ้านยาบนาเลิม ต.แม่ชะนิง อ.เวียงสา จ.น่าน	๘๙.๐
STN๐๙๐๕	บ้านขุนห้วย ต.แม่พุง อ.วังซิ่น จ.แพร่	๘๘.๐

## ๔. ค่าความชื้นในดิน (กรมทรัพยากรน้ำ/คณะกรรมการแม่น้ำโขง)

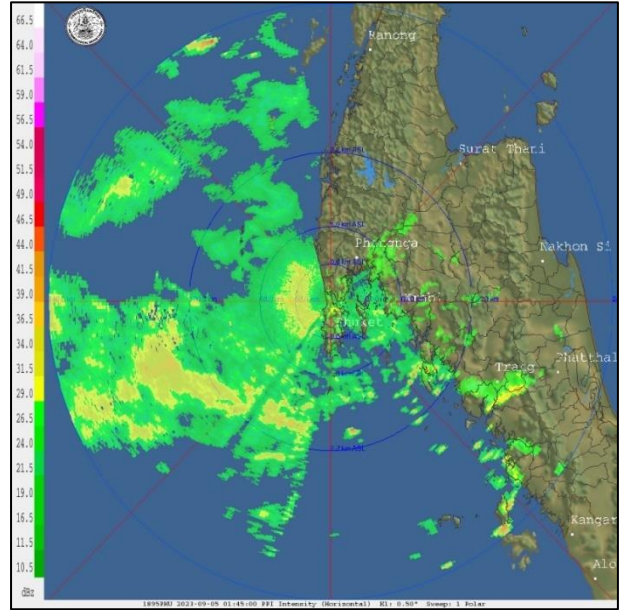
ภูมิภาค	ความชื้นในดิน [-] ๒๙ ก.ค. ๖๖	ความชื้นในดิน [-] ๒๙ ส.ค. ๖๖	แนวโน้ม
เหนือ	๐-๒๐	๒๐-๔๐	เพิ่มขึ้น
กลาง	๐-๒๐	๐-๒๐	ทรงตัว
ตะวันออกเฉียงเหนือ	๒๐-๔๐	๔๐-๖๐	เพิ่มขึ้น
ตะวันออก	๒๐-๔๐	๐-๒๐	ลดลง
ตะวันตก	๐-๒๐	๐-๒๐	ทรงตัว
ใต้	๒๐-๔๐	๒๐-๔๐	ทรงตัว

หมายเหตุ : ความชื้นในดิน ๐ หมายถึง ดินที่แห้งสนิท และ ๑๐๐ หมายถึง ดินที่อิ่มน้ำ

**๕. เรดาร์ตรวจอากาศ ณ วันที่ ๕ กันยายน ๒๕๖๖ (กรมอุตุนิยมวิทยา)**



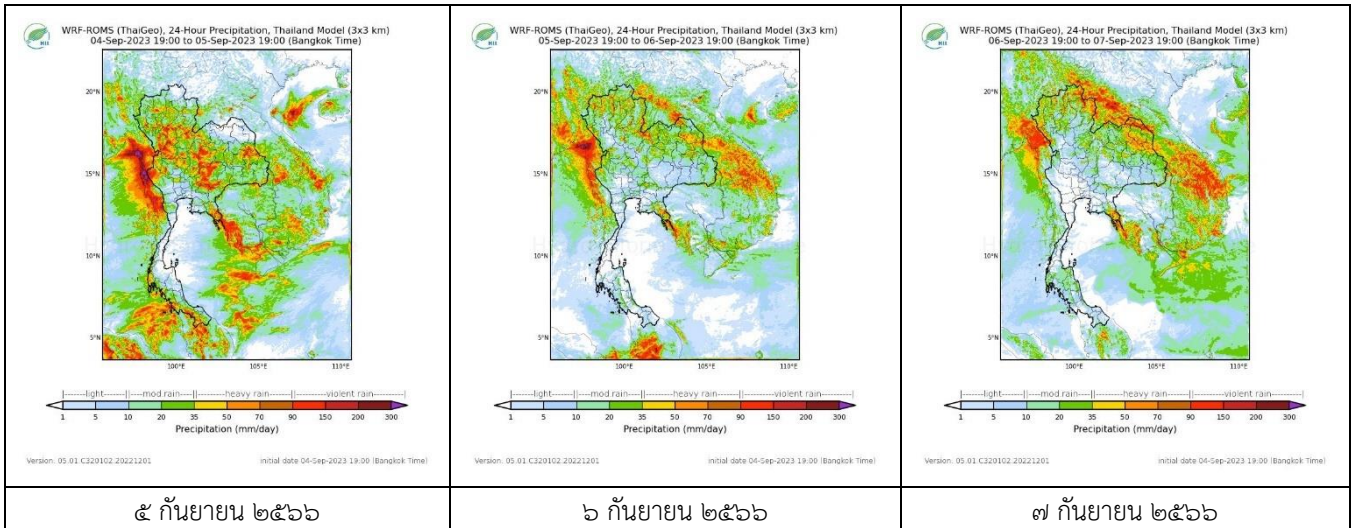
สถานีขอนแก่น เวลา ๐๘.๔๕ น.



สถานีภูเก็ต เวลา ๐๘.๔๕ น.

จากเรดาร์ตรวจอากาศพบกลุ่มเมฆฝนกระจายทุกภาคของประเทศไทย

**๖. แผนภาพคาดการณ์ฝนล่วงหน้า ๓ วัน (สถาบันสารสนเทศทรัพยากรน้ำ (องค์การมหาชน))**



**๗. สถานการณ์น้ำในแหล่งเก็บกักน้ำ ณ วันที่ ๔ กันยายน ๒๕๖๖ (กรมชลประทาน กรมทรัพยากรน้ำ และสทช.)**

๗.๑ ปริมาณน้ำในอ่างฯ ๓๙,๖๘๒ ล้าน ลบ.ม. คิดเป็นร้อยละ ๕๖ (ปริมาณน้ำใช้การได้ ๑๖,๑๔๕ ล้าน ลบ.ม. คิดเป็นร้อยละ ๓๔) ปริมาณน้ำในอ่างฯ เทียบกับปี ๒๕๖๕ (๔๕,๑๗๐ ล้าน ลบ.ม. คิดเป็นร้อยละ ๖๔) น้อยกว่าปี ๒๕๖๕ จำนวน ๕,๔๘๘ ล้าน ลบ.ม. ปริมาณน้ำไหลลงอ่างฯ จำนวน ๑๘๘.๑๓ ล้าน ลบ.ม. ปริมาณน้ำระบายจำนวน ๗๓.๓๔ ล้าน ลบ.ม. สามารถรับน้ำได้อีก ๓๑,๒๔๕ ล้าน ลบ.ม.

อ่างเก็บน้ำ	ความจุที่ รณก. (ล้าน ลบ.ม.)	ปริมาตร น้ำในอ่าง		ปริมาตร น้ำใช้การได้		ปริมาตร น้ำไหลลงอ่าง		ปริมาตร น้ำระบาย		ปริมาตร น้ำรับได้ อีก (ล้าน ม. <sup>๓</sup> ) <small>(ความจุที่รณก- ปริมาตรน้ำ ปัจจุบัน)</small>
		ปริมาตร (ล้าน ม. <sup>๓</sup> )	% น้ำ เก็บ กัก	ปริมาตร (ล้าน ม. <sup>๓</sup> )	% น้ำใช้ การ	วันนี้ (ล้าน ม. <sup>๓</sup> )	เมื่อวาน (ล้าน ม. <sup>๓</sup> )	วันนี้ (ล้าน ม. <sup>๓</sup> )	เมื่อวาน (ล้าน ม. <sup>๓</sup> )	
๑.ภูมิพล	๑๓,๔๖๒	๕,๔๔๘	๔๐	๑,๖๔๘	๑๗	๒๘.๕๒	๑๘.๙๒	๑๗.๐๐	๒๐.๐๐	๘,๐๑๔
๒.สิริกิติ์	๙,๕๑๐	๔,๔๗๔	๔๗	๑,๖๒๔	๒๔	๑๕.๘๔	๑๗.๔๒	๑๐.๐๑	๙.๘๔	๕,๐๓๖
๓.จุฬารัตน์	๑๖๔	๖๔	๓๙	๒๗	๒๑	๐.๖๔	๐.๓๕	๐.๐๐	๐.๐๐	๑๐๐

๔.อุบลรัตน์	๒,๔๓๑	๘๗๑	๓๖	๒๙๐	๑๖	๓.๘๔	๓.๘๕	๐.๘๐	๐.๘๑	๑,๕๖๐
๕.ลำปาง	๑,๙๘๐	๑,๓๔๓	๖๘	๑,๒๔๓	๖๖	๑๑.๖๔	๔.๕๙	๓.๕๗	๓.๕๗	๖๓๗
๖.สิรินธร	๑,๙๖๖	๑,๔๒๘	๗๓	๕๙๗	๕๓	๑๓.๐๒	๑๕.๓๐	๐.๔๕	๐.๔๔	๕๓๘
๗.ป่าสักชลสิทธิ์	๙๖๐	๗๒	๗	๖๙	๗	๔.๕๑	๒.๘๓	๑.๐๔	๑.๐๔	๘๘๘
๘.ศรีนครินทร์	๑๗,๗๔๕	๑๒,๘๘๘	๗๓	๒,๖๒๓	๓๕	๑๓.๓๐	๑๔.๑๓	๙.๙๙	๑๐.๐๒	๔,๘๕๗
๙.วชิราลงกรณ์	๘,๘๖๐	๕,๗๔๔	๖๕	๒,๗๓๒	๔๗	๑๘.๘๒	๑๘.๗๙	๑๕.๐๖	๑๕.๐๓	๓,๑๑๖
๑๐.ขุนด่านปราการชล	๒๒๔	๑๒๖	๕๖	๑๒๒	๕๕	๒.๖๑	๒.๔๓	๐.๒๖	๐.๒๕	๙๘
๑๑.รัชชประภา	๕,๖๓๙	๓,๙๑๒	๖๙	๒,๕๖๑	๖๐	๕๓.๕๕	๔๘.๘๐	๑.๓๗	๑.๓๒	๑,๗๒๗
๑๒.บางกลาง	๑,๔๕๔	๗๘๓	๕๔	๕๐๖	๔๓	๑.๘๕	๑.๕๐	๔.๐๒	๔.๐๖	๖๗๑

๗.๒ อ่างเก็บน้ำขนาดกลาง ๔๓๕ แห่ง มีปริมาณน้ำ ๒,๓๘๘ ล้าน ลบ.ม. (๕๒%) ปริมาณน้ำใช้การ ๒,๓๘๔ ล้าน ลบ.ม. (๕๘%)

๗.๓ แหล่งน้ำในพื้นที่นอกเขตชลประทาน ๑๐๒,๐๙๙ แห่ง มีปริมาณน้ำรวม ๕,๒๖๓ ล้าน ลบ.ม. (๖๒%)

๗.๔ แหล่งน้ำขนาดเล็กนอกเขตชลประทาน ๑๘๔ แห่ง ตรวจวัดโดยกรมทรัพยากรน้ำ เริ่มต้นฤดูฝน มีปริมาณน้ำ ๒๒๑.๐๑ ล้าน ลบ.ม. (๕๙%) ปริมาณน้ำปัจจุบัน ๑๗๑.๑ ล้าน ลบ.ม. (๗๖%)

ภูมิภาค	จำนวน (แห่ง)	ปริมาณรวม (ล้าน ลบ.ม.)	ปริมาณน้ำ (ล้าน ลบ.ม.)							ปัจจุบัน	
			เดือน							๔ ก.ย. ๖๖	ร้อยละ
			มี.ค. ๒๕๖๖	เม.ย. ๒๕๖๖	พ.ค. ๒๕๖๖	มิ.ย. ๒๕๖๖	ก.ค. ๒๕๖๖	ส.ค. ๒๕๖๖			
เหนือ	๑๗,๒๔๙	๙๙๒	๗๕๔.๗๔	๖๑๗.๔๖	๕๘๓.๙๖	๕๗๕.๒๐	๕๖๗.๓๖	๕๖๖.๗๒	๕๗๐.๕๒	๕๘	
ตะวันออกเฉียงเหนือ	๕๔,๕๔๗	๔,๓๘๒	๒,๘๘๓.๓๐	๒,๒๒๗.๔๔	๒,๑๒๘.๐๐	๒,๐๕๐.๒๒	๒,๒๖๑.๘๖	๒,๘๐๘.๕๓	๒,๙๙๒.๓๗	๖๘	
กลาง	๑๖,๓๖๗	๑,๕๗๔	๑,๑๒๑.๙๗	๑,๐๐๑.๘๖	๙๕๙.๔๘	๙๐๙.๕๘	๘๗๓.๕๕	๘๒๗.๐๙	๘๓๕.๘๕	๕๓	
ตะวันออกเฉียง	๗,๘๐๔	๙๙๒	๖๙๘.๓๔	๕๒๐.๖๕	๔๘๒.๖๓	๔๐๒.๒๕	๔๓๖.๐๖	๕๕๙.๑๗	๕๙๒.๙๙	๖๐	
ตะวันตก	๒,๕๐๖	๑๙๒	๑๓๑.๖๗	๙๗.๕๑	๘๙.๓๖	๗๓.๖๒	๖๕.๙๔	๕๖.๓๙	๕๒.๘๗	๒๘	
ใต้	๓,๖๒๖	๓๓๘	๒๗๓.๘๓	๒๔๖.๘๔	๒๓๖.๘๑	๒๑๘.๘๐	๒๑๓.๘๖	๒๑๗.๙๙	๒๑๘.๕๘	๖๕	
รวม	๑๐๒,๐๙๙.๐๐	๘,๔๗๐	๕,๘๖๓.๘๖	๔,๗๑๑.๗๖	๔,๔๘๐.๒๔	๔,๒๒๙.๖๘	๔,๔๑๘.๖๒	๕,๐๓๕.๘๙	๕,๒๖๓.๑๙	๖๒	

๘. สถานการณ์น้ำในประเทศ ณ วันที่ ๒ - ๕ กันยายน ๒๕๖๖ (กรมชลประทาน)

สถานี	แม่น้ำ	อำเภอ	จังหวัด	ระดับตลิ่ง (ม. รทก.)	ระดับน้ำ (ม.รทก.)				แนวโน้ม	เปรียบเทียบระดับตลิ่ง
					เสาร์	อาทิตย์	จันทร์	อังคาร		
					๒ ก.ย.	๓ ก.ย.	๔ ก.ย.	๕ ก.ย.		
P.๑	ปิง	เมือง	เชียงใหม่	๓.๗๐	๑.๔๑	๑.๕๙	๑.๔๔	๑.๓๖	ลดลง	- ๒.๓๔
W.๑C	วัง	เมือง	ลำปาง	๕.๒๐	๐.๗๙	๐.๘๘	๐.๗๑	๐.๗๑	ทรงตัว	- ๔.๔๙
Y.๑๖	ยม	บางระกำ	พิษณุโลก	๗.๓๐	๑.๐๔	๑.๐๕	๑.๐๖	๑.๐๑	ลดลง	- ๖.๒๙
N.๗A	น่าน	เมือง	พิจิตร	๙.๘๗	๑.๑๙	๑.๑๙	๑.๒๕	๑.๓๖	เพิ่มขึ้น	- ๘.๕๑
C.๒	เจ้าพระยา	เมือง	นครสวรรค์	๒๕.๗๐	๑๗.๒๔	๑๗.๒๐	๑๗.๑๗	๑๗.๒๔	เพิ่มขึ้น	- ๘.๔๖
C.๑๓	เจ้าพระยา	สรรพยา	ชัยนาท	๑๖.๓๔	๕.๑๕	๕.๑๕	๕.๑๕	๕.๑๕	ทรงตัว	- ๑๑.๑๙
M.๖A	มูล	สตึก	บุรีรัมย์	๗.๙๕	๑.๐๔	๑.๐๒	๐.๙๙	๐.๙๘	ลดลง	- ๖.๙๗
M.๑๙๑	ลำตะคอง	เมือง	นครราชสีมา	๓.๕๐	๑.๖๖	๑.๖๖	๑.๔๙	๑.๔๘	ลดลง	- ๒.๐๒
M.๗	มูล	เมือง	อุบลราชธานี	๗.๐๐	๓.๕๑	๓.๔๓	๓.๒๖	๓.๔๗	เพิ่มขึ้น	- ๓.๕๓
M.๖๙	ลำเซบก	ตระการพืชผล	อุบลราชธานี	๙.๗๐	๕.๑๖	๖.๘๕	๖.๘๓	๖.๐๙	ลดลง	- ๓.๖๑
X.๖๔	คลองท่าแซะ	ท่าแซะ	ชุมพร	๑๗.๑๓	๘.๑๐	๗.๕๗	๙.๑๑	๙.๕๘	เพิ่มขึ้น	- ๗.๕๕
X.๑๔๙	คลองกลาย	นบพิตำ	นครศรีธรรมราช	๓๓.๙๖	๒๗.๖๘	๒๗.๕๐	๒๗.๔๕	๒๗.๔๕	ทรงตัว	- ๖.๕๑
X.๒๗๔	แม่น้ำโกลก	แว้ง	นราธิวาส	๒๓.๕๐	๑๘.๑๔	๑๘.๐๘	๑๘.๐๖	๑๘.๑๗	เพิ่มขึ้น	- ๕.๓๓
X.๓๗A	แม่น้ำตาปี	พระแสง	สุราษฎร์ธานี	๑๑.๗๐	๖.๑๑	๗.๕๐	๘.๓๘	๘.๖๗	เพิ่มขึ้น	- ๓.๐๓

\*\*\* ยังไม่ได้รับรายงาน

๙. สถานการณ์น้ำในพื้นที่ลุ่มน้ำโขง ณ วันที่ ๕ กันยายน ๒๕๖๖ (คณะกรรมการจัดการแม่น้ำโขง)

สถานี	ระดับอ้างอิง (ม.รทก.)	ระดับตลิ่ง (ม.)	ระดับน้ำ (ม.)					เปรียบเทียบระดับตลิ่ง (ม.)	ผลต่างของระดับน้ำ (ม.)		แนวโน้ม
			๑ ก.ย.	๒ ก.ย.	๓ ก.ย.	๔ ก.ย.	๕ ก.ย.		๓ วัน ย้อนหลัง	๕ วัน ย้อนหลัง	
อ.เชียงแสน จ.เชียงราย	๓๕๗.๑๑๐	๑๒.๘๐	๒.๙๙	๒.๙๒	๓.๑๑	๒.๖๒	๒.๕๑	-๑๐.๒๙	-๐.๖๐	-๐.๔๘	ลดลง
อ.เชียงคาน จ.เลย	๑๙๔.๑๑๘	๑๖.๐๐	๘.๐๐	๗.๙๘	๗.๗๐	๗.๕๒	๗.๓๖	-๘.๖๔	-๐.๓๔	-๐.๖๔	ลดลง
อ.เมือง จ.หนองคาย	๑๕๓.๖๔๘	๑๒.๒๐	๕.๔๖	๕.๑๐	๕.๐๐	๔.๗๘	๔.๖๔	-๗.๕๖	-๐.๓๖	-๐.๘๒	ลดลง
อ.เมือง จ.นครพนม	๑๓๒.๖๘๐	๑๒.๐๐	๖.๘๗	๖.๖๗	๖.๓๗	๖.๐๑	๕.๘๘	-๖.๑๒	-๐.๔๙	-๐.๙๙	ลดลง
อ.เมือง จ.มุกดาหาร	๑๒๔.๒๑๙	๑๒.๕๐	๖.๘๒	๖.๗๐	๖.๖๒	๖.๑๓	๕.๘๘	-๖.๖๒	-๐.๗๔	-๐.๙๔	ลดลง
อ.โขงเจียม จ.อุบลราชธานี	๘๙.๐๓๐	๑๔.๕๐	๘.๓๕	๘.๑๓	๗.๘๑	๗.๔๗	๗.๔๑	-๗.๐๙	-๐.๔๐	-๐.๙๔	ลดลง

\*\*\*ไม่มีสถานการณ์

๑๐. สถานการณ์เตือนภัย Early Warning ณ วันที่ ๕ กันยายน ๒๕๖๖ (กรมทรัพยากรน้ำ)

การแจ้งเตือน	สถานี	การแจ้งเตือน	ช่วงเวลา
<b>เตือนสีแดง (อพยพ)</b>	-	-	-
<b>เตือนสีเหลือง (เตือนภัย)</b>	บ้านนาเวียง ตำบลวังซัน อำเภอวังซัน จังหวัดแพร่ บ้านปันเงิน ตำบลแม่เก็ง อำเภอวังซัน จังหวัดแพร่ บ้านแม่แฮด ตำบลแม่พุง อำเภอวังซัน จังหวัดแพร่ บ้านทุ่งพล้อ ตำบลป่าจี่ อำเภอศรีสัชนาลัย จังหวัดสุโขทัย บ้านกลาง ตำบลเชียงม่วน อำเภอเชียงม่วน จังหวัดพะเยา	ปริมาณฝนสะสม ๑๒ ชั่วโมง ๑๑๒.๐ มิลลิเมตร ปริมาณฝนสะสม ๑๒ ชั่วโมง ๑๐๐.๐ มิลลิเมตร ปริมาณฝนสะสม ๑๒ ชั่วโมง ๙๗.๕ มิลลิเมตร ปริมาณฝนสะสม ๑๒ ชั่วโมง ๑๐๑.๕ มิลลิเมตร ค่าระดับน้ำ ๓.๕๓ เมตร ระดับวิกฤติ ๔.๕๐ เมตร	๕ ก.ย. ๖๖/๐๓.๓๔ น. ๕ ก.ย. ๖๖/๐๓.๔๔ น. ๕ ก.ย. ๖๖/๐๔.๔๔ น. ๕ ก.ย. ๖๖/๐๕.๓๐ น. ๕ ก.ย. ๖๖/๐๓.๕๓ น.
<b>เตือนสีเขียว (เฝ้าระวัง)</b>	บ้านโปร่งศรี ตำบลบ้านฟ้า อำเภอบ้านหลวง จังหวัดน่าน บ้านแม่จอก ตำบลแม่ป้าก อำเภอวังซัน จังหวัดแพร่ บ้านยาบนาเดิม ตำบลแม่ชะเมิง อำเภอเวียงสา จังหวัดน่าน บ้านห้วยยาบ ตำบลทาเหนือ อำเภอแม่อน จังหวัดเชียงใหม่ บ้านสบเต็น ตำบลสบป่าด อำเภอแม่เกาะ จังหวัดลำปาง บ้านสันโป่ง ตำบลเสริมกลาง อำเภอเสริมงาม จังหวัดลำปาง บ้านเขาวง ตำบลบ้านยาง อำเภอศรีรัตนนิคม จังหวัดสุราษฎร์ธานี บ้านกลาง ตำบลเชียงม่วน อำเภอเชียงม่วน จังหวัดพะเยา บ้านขุนห้วย ตำบลแม่พุง อำเภอวังซัน จังหวัดแพร่ บ้านแม่ก๊ก ตำบลทุ่งงาม อำเภอเสริมงาม จังหวัดลำปาง บ้านขามวง ตำบลวังกวาง อำเภอน้ำหนาว จังหวัดเพชรบูรณ์ บ้านแม่กระต้อม ตำบลป่าสัก อำเภอวังซัน จังหวัดแพร่ บ้านขุนสถาน ตำบลสันทะ อำเภอนาน้อย จังหวัดน่าน	ปริมาณฝนสะสม ๑๒ ชั่วโมง ๙๒.๕ มิลลิเมตร ปริมาณฝนสะสม ๑๒ ชั่วโมง ๘๘.๕ มิลลิเมตร ปริมาณฝนสะสม ๑๒ ชั่วโมง ๙๔.๐ มิลลิเมตร ปริมาณฝนสะสม ๑๒ ชั่วโมง ๘๒.๕ มิลลิเมตร ปริมาณฝนสะสม ๑๒ ชั่วโมง ๘๓.๐ มิลลิเมตร ปริมาณฝนสะสม ๑๒ ชั่วโมง ๘๒.๕ มิลลิเมตร ค่าระดับน้ำ ๕.๕๑ เมตร ระดับวิกฤติ ๖.๕๐ เมตร ค่าระดับน้ำ ๒.๘๔ เมตร ระดับวิกฤติ ๔.๕๐ เมตร ปริมาณฝนสะสม ๑๒ ชั่วโมง ๘๒.๕ มิลลิเมตร ปริมาณฝนสะสม ๑๒ ชั่วโมง ๘๔.๕ มิลลิเมตร ปริมาณฝนสะสม ๑๒ ชั่วโมง ๘๒.๕ มิลลิเมตร ปริมาณฝนสะสม ๑๒ ชั่วโมง ๘๖.๐ มิลลิเมตร ปริมาณฝนสะสม ๑๒ ชั่วโมง ๘๕.๕ มิลลิเมตร	๔ ก.ย. ๖๖/๒๒.๑๑ น. ๕ ก.ย. ๖๖/๐๓.๐๖ น. ๕ ก.ย. ๖๖/๐๓.๐๗ น. ๕ ก.ย. ๖๖/๐๓.๑๕ น. ๕ ก.ย. ๖๖/๐๓.๑๙ น. ๕ ก.ย. ๖๖/๐๔.๐๘ น. ๕ ก.ย. ๖๖/๐๔.๑๐ น. ๕ ก.ย. ๖๖/๐๔.๓๘ น. ๕ ก.ย. ๖๖/๐๔.๕๓ น. ๕ ก.ย. ๖๖/๐๕.๕๐ น. ๕ ก.ย. ๖๖/๐๗.๕๕ น. ๕ ก.ย. ๖๖/๐๗.๕๙ น. ๕ ก.ย. ๖๖/๐๘.๐๔ น.

\*\*\* สำนักงานทรัพยากรน้ำภาคที่เกี่ยวข้องได้ดำเนินการแจ้งอาสาสมัครและเครือข่าย รวมถึงหน่วยงานที่เกี่ยวข้องในพื้นที่เสี่ยงภัยแล้ว

๑๑. พื้นที่ติดตามและเฝ้าระวังสถานการณ์ธรณีพิบัติภัย ณ วันที่ ๕ กันยายน ๒๕๖๖ (กรมทรัพยากรธรณี)

เนื่องจากในพื้นที่เสี่ยงภัยแผ่นดินถล่มมีฝนตกหนักต่อเนื่อง ประกอบกับมีพื้นที่คาบการณปริมาณน้ำฝนที่อาจก่อให้เกิดแผ่นดินถล่มล่วงหน้า โดยเฉพาะในบริเวณ ภาคเหนือ จังหวัดตาก เชียงใหม่ ลำปาง น่าน พะเยา แพร่ อุตรดิตถ์ อุทัยธานี พิษณุโลก เพชรบูรณ์ ภาคตะวันออกเฉียงเหนือ จังหวัดชัยภูมิ ภาคกลาง จังหวัดกาญจนบุรี ภาคตะวันออก จังหวัดจันทบุรี ตราด และภาคใต้ จังหวัดระนอง และพังงา ศูนย์ปฏิบัติการธรณีพิบัติภัยจึงได้ทำการเฝ้าระวังและติดตามสถานการณ์ธรณีพิบัติภัยแผ่นดินถล่มและน้ำป่าไหลหลากเป็นพิเศษและจะทำการแจ้งอาสาสมัครเครือข่ายในพื้นที่เสี่ยงภัยต่อไป

๑๒. เหตุการณ์วิกฤตน้ำปัจจุบัน ณ วันที่ ๕ กันยายน ๒๕๖๖ [เวลา ๑๕.๐๐ น. (เมื่อวาน) - ๐๘.๐๐ น. (วันนี้)]

ไม่มีสถานการณ์

### ๑๓. สถานการณ์ภาวะน้ำท่วม และสถานการณ์ฝนแล้ง/ฝนทิ้งช่วง ณ วันที่ ๕ กันยายน ๒๕๖๖ (ปก.)

#### สถานการณ์อุทกภัย

จากสถานการณ์ร่องมรสุมกำลังแรงจะเลื่อนลงมาพาดผ่านภาคเหนือ ภาคตะวันออกเฉียงเหนือ และภาคกลาง ประกอบกับมรสุมตะวันตกเฉียงใต้ที่พัดปกคลุมทะเลอันดามัน ประเทศไทย และอ่าวไทยจะมีกำลังแรงขึ้นทำให้มีฝนเพิ่มขึ้น และมีฝนตกหนักถึงหนักมากบางพื้นที่ โดยมีสถานการณ์ระหว่างวันที่ ๑-๕ ก.ย. ๖๖ ในพื้นที่ ๑๒ จ. (แพร่ เพชรบูรณ์ พิษณุโลก ลำพูน ชัยภูมิ จันทบุรี ตราด สุราษฎร์ธานี พังงา สตูล ชุมพร นครราชสีมา) ๑๖๖. ๔๑ ต. ๑๗๑ ม. ประชาชนได้รับผลกระทบ ๑,๙๒๕ ครัวเรือน มีผู้เสียชีวิต ๒ ราย (จันทบุรี) และผู้บาดเจ็บ ๑ ราย (จันทบุรี) ปัจจุบันยังคงมีสถานการณ์ในพื้นที่ ๒ จ. (นครราชสีมา ชุมพร) ๒ อ. ๔ ต. ๖ ม.

#### ๑๔. ลักษณะอากาศ ๗ วันข้างหน้า (ระหว่างวันที่ ๔ - ๑๐ กันยายน ๒๕๖๖)

ในช่วงวันที่ ๔ - ๕ ก.ย. ๖๖ ร่องมรสุมกำลังแรงพาดผ่านภาคเหนือ และภาคตะวันออกเฉียงเหนือของประเทศไทย ประกอบกับมรสุมตะวันตกเฉียงใต้กำลังค่อนข้างแรงพัดปกคลุมทะเลอันดามัน ภาคกลาง ภาคตะวันออก ภาคใต้ และอ่าวไทย ลักษณะเช่นนี้ทำให้ประเทศไทยยังคงมีฝนตกต่อเนื่องและมีฝนตกหนักบางแห่ง โดยมีฝนตกหนักมากบางพื้นที่ในภาคตะวันออก และภาคใต้ฝั่งตะวันตก สำหรับคลื่นลมบริเวณทะเลอันดามันตอนบนและอ่าวไทยตอนบนมีกำลังค่อนข้างแรง โดยมีคลื่นสูง ๒ - ๓ เมตร บริเวณที่มีฝนฟ้าคะนองคลื่นสูงมากกว่า ๓ เมตร ส่วนทะเลอันดามันตอนล่างและอ่าวไทยตอนล่างมีคลื่นสูง ๑ - ๒ เมตร บริเวณที่มีฝนฟ้าคะนองคลื่นสูงมากกว่า ๒ เมตร

ส่วนในช่วงวันที่ ๖ - ๑๐ ก.ย. ๖๖ ร่องมรสุมจะเลื่อนขึ้นไปพาดผ่านภาคเหนือ ภาคตะวันออกเฉียงเหนือตอนบน และประเทศลาวตอนบน ประกอบกับมรสุมตะวันตกเฉียงใต้ที่พัดปกคลุมทะเลอันดามัน ภาคตะวันออกเฉียงเหนือตอนล่าง ภาคกลาง ภาคตะวันออก ภาคใต้ และอ่าวไทยเริ่มมีกำลังอ่อนลง แต่ยังคงทำให้ประเทศไทยยังคงมีฝนฟ้าคะนองและมีฝนตกหนักบางแห่งในภาคเหนือ ภาคกลาง และภาคใต้ โดยมีฝนตกหนักมากบางพื้นที่ในภาคตะวันออกเฉียงเหนือ และภาคตะวันออก สำหรับคลื่นลมบริเวณทะเลอันดามันและอ่าวไทยมีกำลังปานกลาง โดยมีคลื่นสูง ๑ - ๒ เมตร บริเวณที่มีฝนฟ้าคะนองคลื่นสูงมากกว่า ๒ เมตร

อนึ่ง พายุโซนร้อนกำลังแรง “ไหขุย” (HAIKUI) บริเวณทะเลจีนใต้ตอนบน มีแนวโน้มจะเคลื่อนขึ้นฝั่งทางตะวันออกเฉียงใต้ของประเทศจีน และจะอ่อนกำลังลงเป็นพายุโซนร้อนและพายุดีเปรสชันตามลำดับในช่วงวันที่ ๕ - ๖ กันยายน ๒๕๖๖ โดยพายุนี้ไม่ส่งผลกระทบต่อลักษณะอากาศของประเทศไทย ขอให้ผู้ที่เดินทางไปบริเวณดังกล่าวตรวจสอบสภาพอากาศก่อนออกเดินทาง

#### ๑๕. ความช่วยเหลือภัยแล้งสะสมของกรมทรัพยากรน้ำ

ความช่วยเหลือในพื้นที่ประสบปัญหาภัยแล้ง ตั้งแต่วันที่ ๑ ตุลาคม ๒๕๖๕ - ๕ กันยายน ๒๕๖๖

หน่วยงาน	จังหวัด	ปริมาณการ สูบน้ำ (ลบ.ม.)	ปริมาณการ แจกจ่ายน้ำสะอาด (ลิตร)	ประโยชน์ที่ได้รับ			
				อุปโภค-บริโภค		พื้นที่เกษตร (ไร่)	
				ครัวเรือน	ประชากร	ไม้ผล	นาข้าว
สทน.๑	ลำปาง	-	๒,๔๐๑,๕๕๔	๑๖๙,๓๕๗	๔๕๓,๘๔๔	-	-
	เชียงใหม่	-	๑๖๑,๗๐๔	๒๑,๒๐๑	๘๗,๖๗๕	-	-
	แม่ฮ่องสอน	-	๑๑๐,๕๒๘	๙,๒๔๘	๖๐,๙๘๖	-	-
	เชียงราย	-	๓๖๓,๖๔๑	๕๖,๔๗๑	๑๗๔,๔๗๗	-	-
	กำแพงเพชร	-	๑๔๗,๒๓๒	๔๔,๑๒๕	๑๗๙,๓๑๐	-	-
	ลำพูน	๒,๒๕๙,๗๐๐	-	-	-	๔,๗๐๐	-
สทน.๒	นครสวรรค์	๑๓,๑๙๗,๖๐๐	-	๘๓๘	-	๑,๒๖๐	๗๙,๘๕๘
	นครสวรรค์	๔,๓๗๖,๐๖๐	๑๓๘,๐๐๐	๗,๗๖๑	๒๓,๔๑๒	๔,๓๑๐	๑,๕๒๐
สทน.๓	อุดรธานี	๔,๖๔๙,๒๐๔	๓๐,๐๐๐	๒,๙๐๑	๑๑,๓๓๕	-	๑,๗๗๐
	สกลนคร	๕,๑๕๘,๕๗๐	-	-	๓๓๗	๖,๗๘๓	-
สทน.๔	ขอนแก่น	๑,๖๔๓,๐๐๐	-	๒,๔๐๙	๕,๙๕๗	-	-
	ร้อยเอ็ด	๔๘๐,๐๐๐	-	๑,๖๔๙	๖,๐๑๓	-	-

	มหาสารคาม	๔๐,๘๐๐	-	๑๑๑	๕๖๔	-	๒๐๐
สท.๕	นครราชสีมา	๑,๙๒๗,๖๐๘	๖๖,๐๐๐	๘,๓๘๙	๒๙,๐๐๘	๔,๑๙๐	๑,๒๐๐
	บุรีรัมย์	๕๘๒,๒๐๐	-	๑,๔๓๙	๕,๕๕๘	๓,๕๐๐	-
สท.๖	จันทบุรี	๖,๗๑๔,๔๐๐	-	๑,๗๐๐	๓,๕๐๐	๕,๕๐๐	-
	ปราจีนบุรี	๒,๑๗๖,๐๐๐	๓๖๐,๐๐๐	๗๑๕	๑,๕๙๖	-	๑,๘๗๐
	ระยอง	๕๒๘,๐๐๐	-	๘๐	๘๐๐	๔,๕๐๐	-
	สระแก้ว	๒๑๗,๖๐๐	-	๒๙๓	๑,๔๔๑	๑๒๐	-
สท.๗	ราชบุรี	๑,๘๗๐,๐๒๐	๒๔,๐๐๐	๓,๓๗๑	๙,๘๙๑	๔,๑๗๐	-
สท.๘	นครศรีธรรมราช	๕,๔๐๘,๓๘๐	-	๓,๗๐๐	๑๕,๐๖๔	๙๑,๖๕๐	-
	สงขลา	-	๑๕๖,๐๐๐	-	-	-	-
สท.๙	พิษณุโลก	๑๓๒,๙๖๐	๓,๖๕๔,๐๐๐	๑,๒๓๕	๓,๔๓๑	-	-
	อุตรดิตถ์	๔๙๔,๖๔๐	๒,๗๑๒,๓๓๐	๕,๒๔๕	๑๑,๑๙๒	๒๓๕	-
	น่าน	-	๔๐,๐๗๐	-	๑๕๕	-	-
	แพร่	๒,๖๐๙,๗๐๐	-	๙๑๓	๒,๓๖๕	-	๒,๕๖๐
	พิจิตร	๕๕,๒๐๐	-	๕๖	๒๕๐	-	-
	สุโขทัย	๙๖,๐๐๐	-	๒๐๐	๖๐๐	๒,๕๐๐	-
สท.๑๐	สุราษฎร์ธานี	๑,๔๖๔,๒๐๐	๑,๑๑๔,๐๐๐	๑,๘๖๖	๔,๗๔๗	๑๒,๐๒๒	-
	ชุมพร	๓๑๕,๒๐๐	๗๒,๐๐๐	๑๑,๕๐๘	๒๑,๑๗๗	๕,๒๐๐	-
สท.๑๑	อำนาจเจริญ	๒๖๒,๗๐๐	-	๓,๒๙๘	๑๐,๒๙๔	๓๗	-
	ยโสธร	๙๖,๐๐๐	-	๕๗๐	๒,๙๒๗	๗	-
	๓๑ จังหวัด	๕๖,๗๕๕,๗๔๒	๑๑,๕๕๑,๐๕๙	๓๖๐,๖๔๙	๑,๑๒๗,๙๐๖	๑๕๐,๖๘๔	๘๘,๙๗๘

จึงเรียนมาเพื่อโปรดทราบ

นายภาดล ถาวรภุชรัตน์  
อธิบดีกรมทรัพยากรน้ำ  
ประธานคณะทำงานศูนย์ปฏิบัติการ  
ทรัพยากรธรรมชาติและสิ่งแวดล้อม (ด้านทรัพยากรน้ำ)