



**รายงานการเฝ้าระวังติดตามสถานการณ์น้ำและความช่วยเหลือ  
ศูนย์ปฏิบัติการทรัพยากรธรรมชาติและสิ่งแวดล้อม (ด้านทรัพยากรน้ำ)  
กระทรวงทรัพยากรธรรมชาติและสิ่งแวดล้อม**

กองวิเคราะห์และประเมินสถานการณ์น้ำ กรมทรัพยากรน้ำ

โทรศัพท์ ๐ ๒๒๗๑ ๖๐๐๐ ต่อ ๖๔๔๕ โทรสาร ๐ ๒๒๙๘ ๖๖๒๙ [www.dwr.go.th](http://www.dwr.go.th) IDLine: mekhalawoc Email: mekhala@dwr.mail.go.th

ศูนย์เทคโนโลยีสารสนเทศทรัพยากรน้ำบาดาล กรมทรัพยากรน้ำบาดาล

โทรศัพท์ ๐ ๒๖๖๖ ๗๐๙๐ โทรสาร ๐ ๒๖๖๖ ๗๑๐๐ [www.dgr.go.th](http://www.dgr.go.th) Email: itcenter@dgr.mail.go.th

สำนักงานนโยบายและแผนทรัพยากรธรรมชาติและสิ่งแวดล้อม

โทรศัพท์ ๐ ๒๒๖๕๖๕๐๐ [www.onep.go.th](http://www.onep.go.th) Email: [webmaster@onep.go.th](mailto:webmaster@onep.go.th)

กรมทรัพยากรธรณี

โทรศัพท์ ๐ ๒๖๒๑๙๕๐๐ [www.dmr.go.th](http://www.dmr.go.th) Email: [webmaster@dmr.mail.go.th](mailto:webmaster@dmr.mail.go.th)

รายงานฉบับที่ ๔๙๕/๒๕๖๖

เวลา ๐๘.๐๐ น.

วันที่ ๗ กันยายน ๒๕๖๖

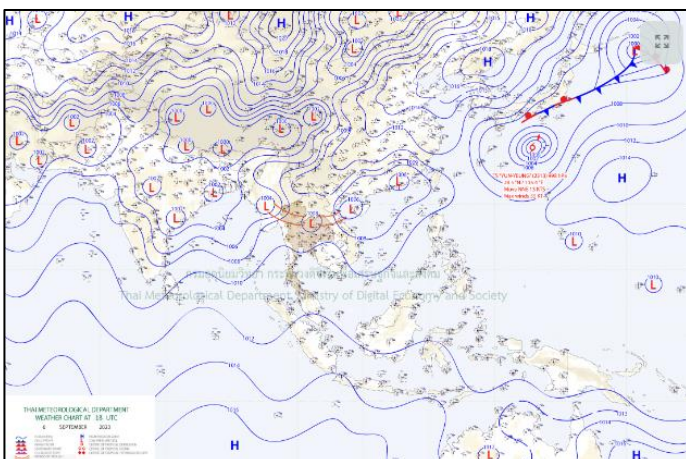
เรียน รมว.ทส. เลขาธิการ รมว.ทส. ที่ปรึกษา รมว.ทส. ปกท.ทส. รอง ปกท.ทส. อทท. อทบ. และหน่วยงานที่เกี่ยวข้อง

**๑. สภาวะอากาศ เวลา ๐๕.๐๐ น.** (กรมอุตุนิยมวิทยา)

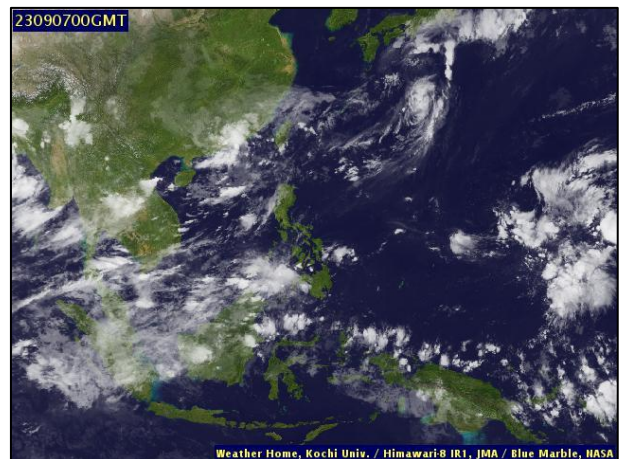
พยากรณ์อากาศ ๒๔ ชั่วโมงข้างหน้า ประเทศไทยยังคงมีฝนฟ้าคะนองเกิดขึ้นได้ และมีฝนตกหนักถึงหนักมากบางแห่งในภาคเหนือ และภาคตะวันออกเฉียงเหนือ ขอให้ประชาชนในบริเวณดังกล่าวระวังอันตรายจากฝนตกหนักและฝนที่ตกสะสมซึ่งอาจทำให้เกิดน้ำท่วมฉับพลันและน้ำป่าไหลหลาก โดยเฉพาะพื้นที่ลาดเชิงเขาใกล้ทางน้ำไหลผ่านและพื้นที่ลุ่ม รวมทั้งเพิ่มความระมัดระวังในการสัญจรผ่านบริเวณที่มีฝนฟ้าคะนองในระยะนี้ไว้ด้วย ทั้งนี้เนื่องจากร่องมรสุมกำลังแรงพาดผ่านภาคเหนือ และภาคตะวันออกเฉียงเหนือตอนบน เข้าสู่หย่อมความกดอากาศต่ำบริเวณอ่าวตังเกี๋ย ประกอบกับมรสุมตะวันตกเฉียงใต้กำลังปานกลางพัดปกคลุมทะเลอันดามัน ภาคกลาง ภาคตะวันออกเฉียงเหนือ ภาคใต้ และอ่าวไทย

สำหรับคลื่นลมบริเวณทะเลอันดามันและอ่าวไทยมีกำลังปานกลาง โดยบริเวณทะเลอันดามันตอนบน มีคลื่นสูงประมาณ ๒ เมตร ส่วนทะเลอันดามันตอนล่างและอ่าวไทยตอนบน มีคลื่นสูง ๑-๒ เมตร บริเวณที่มีฝนฟ้าคะนองคลื่นสูงมากกว่า ๒ เมตร ขอให้ชาวเรือในบริเวณดังกล่าวเดินเรือด้วยความระมัดระวังและหลีกเลี่ยงการเดินเรือในบริเวณที่มีฝนฟ้าคะนองไว้ด้วย

พายุโซนร้อน “ยุนยง” (YUN-YEUNG) บริเวณมหาสมุทรแปซิฟิก มีแนวโน้มจะเคลื่อนเข้าใกล้ชายฝั่งด้านตะวันออกของประเทศญี่ปุ่นในช่วงวันที่ ๘-๙ กันยายน ๒๕๖๖ โดยพายุนี้ไม่ส่งผลกระทบต่อลักษณะอากาศของประเทศไทย ขอให้ผู้ที่จะเดินทางไปบริเวณดังกล่าวตรวจสอบสภาพอากาศก่อนออกเดินทางในช่วงวันและเวลาดังกล่าวไว้ด้วย

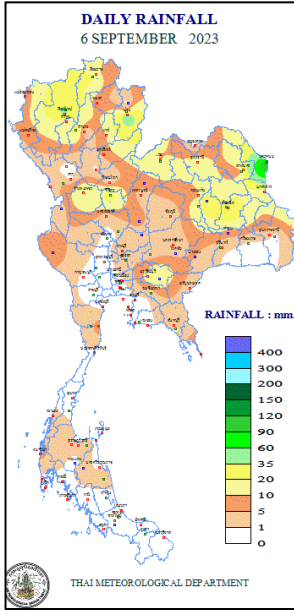


แผนที่อากาศ วันที่ ๗ ก.ย. ๒๕๖๖ เวลา ๐๑.๐๐ น.



ภาพถ่ายดาวเทียม วันที่ ๗ ก.ย. ๖๖ เวลา ๐๗.๐๐ น.

๒. ปริมาณฝนสะสม ณ เวลา ๐๗.๐๐น.(เมื่อวาน) - ๐๗.๐๐ น.(วันนี้) (กรมอุตุนิยมวิทยา)



จุดตรวจวัด	ปริมาณฝน (มม.)
จ.นครพนม	๑๓๖.๐
จ.น่าน	๔๘.๔
จ.อำนาจเจริญ	๔๕.๐
จ.หนองบัวลำภู	๔๔.๓
จ.เชียงใหม่	๔๐.๘
จ.ร้อยเอ็ด	๓๙.๒
จ.มหาสารคาม	๓๐.๙

๓. ปริมาณฝนสะสมของพื้นที่ลาดเชิงเขา ๑๒ ชม. ที่ผ่านมา (กรมทรัพยากรน้ำ)

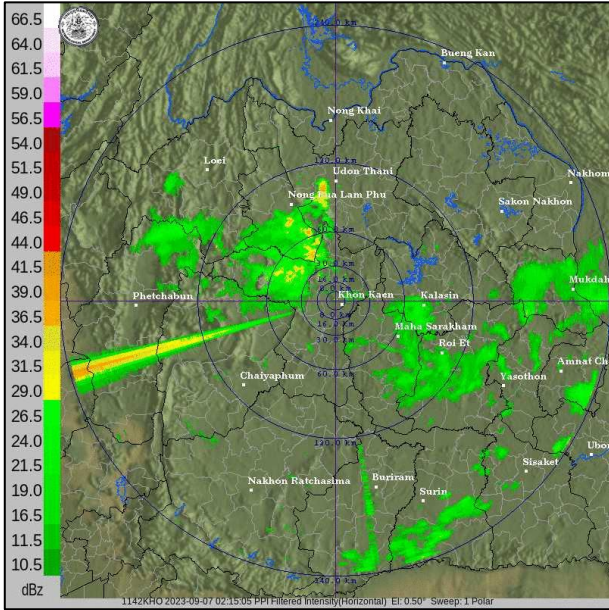
รหัสสถานี	จุดตรวจวัด	ปริมาณฝน (มม./๑๒ ชม.)
STN๑๔๒๐	บ้านต้าม ต.บ่อสวก อ.เมืองน่าน จ.น่าน	๑๗๖.๕
STN๑๙๐๓	บ้านน้ำคำ ต.ภูแล่นช้าง อ.นาคู จ.กาฬสินธุ์	๑๕๐.๕
STN๐๓๐๕	บ้านดงบัง ต.มหาไชย อ.สมเด็จ จ.กาฬสินธุ์	๑๐๙.๕
STN๑๕๓๑	บ้านม่วงเจริญราษฎร์ ต.บ่อสวก อ.เมืองน่าน จ.น่าน	๑๐๖.๕
STN๑๐๘๘	บ้านนาข้าว ต.นาข้าว อ.เชียงคาน จ.เลย	๙๒.๐
STN๐๔๔๖	บ้านตาแวน ต.เวียง อ.เมืองน่าน จ.น่าน	๘๓.๕
STN๑๑๔๒	บ้านแม่ป่ามอก ต.ปึงโค้ง อ.เชียงดาว จ.เชียงใหม่	๗๔.๕
STN๐๗๙๗	บ้านน้ำปาย ต.น้ำปาย อ.แม่จรม จ.น่าน	๗๒.๐
STN๑๓๒๕	บ้านชื่น ต.ทุ่งศรีทอง อ.เวียงสา จ.น่าน	๗๑.๐
STN๐๒๖๒	บ้านโคกป่าหิน ต.แม่ปาน อ.ลอง จ.แพร่	๗๐.๕

๔. ค่าความชื้นในดิน (กรมทรัพยากรน้ำ/คณะกรรมการแม่น้ำโขง)

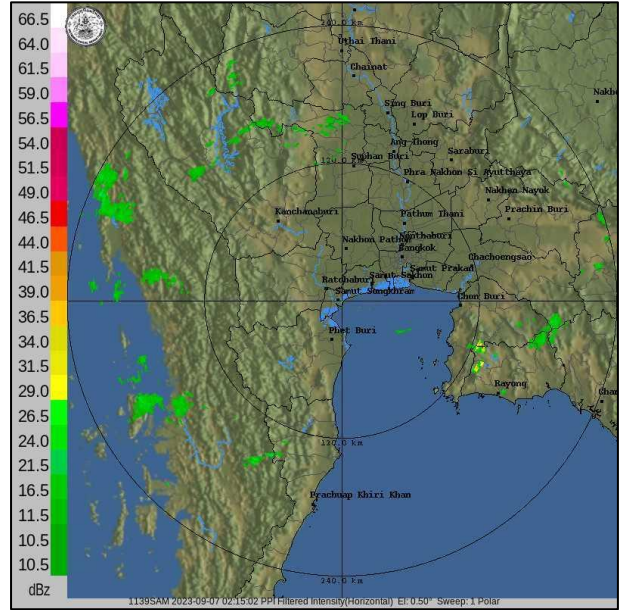
ภูมิภาค	ความชื้นในดิน [-] ๔ ส.ค. ๖๖	ความชื้นในดิน [-] ๔ ก.ย. ๖๖	แนวโน้ม
เหนือ	๐-๒๐	๒๐-๔๐	เพิ่มขึ้น
กลาง	๐-๒๐	๐-๒๐	ทรงตัว
ตะวันออกเฉียงเหนือ	๔๐-๖๐	๔๐-๖๐	ทรงตัว
ตะวันออก	๒๐-๔๐	๐-๒๐	ลดลง
ตะวันตก	๐-๒๐	๐-๒๐	ทรงตัว
ใต้	๒๐-๔๐	๒๐-๔๐	ทรงตัว

หมายเหตุ : ความชื้นในดิน ๐ หมายถึง ดินที่แห้งสนิท และ ๑๐๐ หมายถึง ดินที่อิ่มน้ำ

**๕. เรดาร์ตรวจอากาศ ณ วันที่ ๗ กันยายน ๒๕๖๖ (กรมอุตุนิยมวิทยา)**



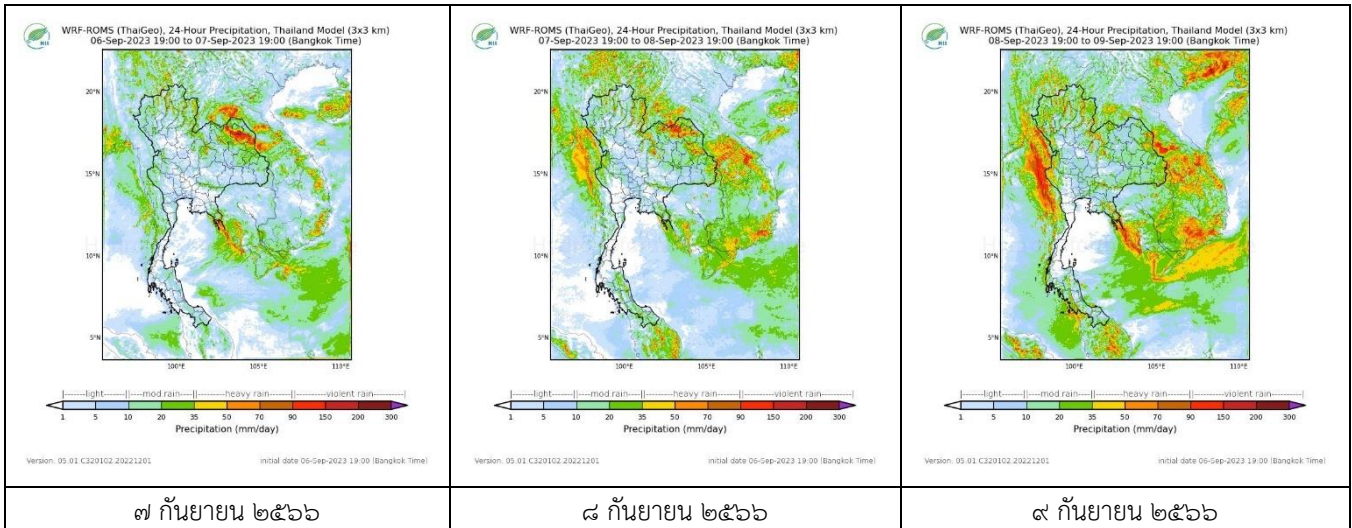
สถานีขอนแก่น เวลา ๐๙.๑๕ น.



สถานีสมุทรสงคราม เวลา ๐๙.๑๕ น.

จากเรดาร์ตรวจอากาศพบกลุ่มเมฆฝนกระจายทุกภาคของประเทศไทย

**๖. แผนภาพคาดการณ์ฝนล่วงหน้า ๓ วัน (สถาบันสารสนเทศทรัพยากรน้ำ (องค์การมหาชน))**



**๗. สถานการณ์น้ำในแหล่งเก็บกักน้ำ ณ วันที่ ๖ กันยายน ๒๕๖๖ (กรมชลประทาน กรมทรัพยากรน้ำ และสทช.)**

๗.๑ ปริมาณน้ำในอ่างฯ ๔๐,๐๔๐ ล้าน ลบ.ม. คิดเป็นร้อยละ ๕๖ (ปริมาณน้ำใช้การได้ ๑๖,๕๐๓ ล้าน ลบ.ม. คิดเป็นร้อยละ ๓๕) ปริมาณน้ำในอ่างฯ เทียบกับปี ๒๕๖๕ (๔๕,๒๕๖ ล้าน ลบ.ม. คิดเป็นร้อยละ ๖๔) น้อยกว่าปี ๒๕๖๕ จำนวน ๕,๒๑๖ ล้าน ลบ.ม. ปริมาณน้ำไหลลงอ่างฯ จำนวน ๒๘๔.๐๗ ล้าน ลบ.ม. ปริมาณน้ำระบายจำนวน ๗๐.๔๓ ล้าน ลบ.ม. สามารถรับน้ำได้อีก ๓๐,๘๘๗ ล้าน ลบ.ม.

อ่างเก็บน้ำ	ความจุที่ รณก. (ล้าน ลบ.ม.)	ปริมาตร น้ำในอ่าง		ปริมาตร น้ำใช้การได้		ปริมาตร น้ำไหลลงอ่าง		ปริมาตร น้ำระบาย		ปริมาตร น้ำรับได้ อีก (ล้าน ม. <sup>๓</sup> ) <small>(ความจุที่รับ- ปริมาตรน้ำ ปัจจุบัน)</small>
		ปริมาตร (ล้าน ม. <sup>๓</sup> )	% น้ำ เก็บ กัก	ปริมาตร (ล้าน ม. <sup>๓</sup> )	% น้ำใช้ การ	วันนี้ (ล้าน ม. <sup>๓</sup> )	เมื่อวาน (ล้าน ม. <sup>๓</sup> )	วันนี้ (ล้าน ม. <sup>๓</sup> )	เมื่อวาน (ล้าน ม. <sup>๓</sup> )	
๑.ภูมิพล	๑๓,๔๖๒	๕,๔๙๑	๔๑	๑,๖๙๑	๑๘	๓๔.๐๑	๔๔.๖๑	๑๗.๐๐	๑๗.๐๐	๗,๙๗๑
๒.สิริกิติ์	๙,๕๑๐	๔,๔๘๘	๔๗	๑,๖๓๘	๒๕	๑๙.๔๒	๑๕.๒๑	๑๐.๐๗	๙.๓๘	๕,๐๒๒
๓.จุฬารัตน์	๑๖๔	๖๖	๔๐	๒๙	๒๓	๐.๙๘	๐.๕๐	๐.๐๐	๐.๐๐	๙๘

๔.อุบลรัตน์	๒,๔๓๑	๘๗๗	๓๖	๒๙๖	๑๖	๗.๘๙	๑.๘๒	๐.๘๐	๐.๘๐	๑,๕๕๔
๕.ลำปาง	๑,๙๘๐	๑,๔๑๖	๗๑	๑,๓๑๖	๗๐	๔๙.๔๘	๓๒.๖๖	๓.๕๙	๓.๕๗	๕๖๔
๖.สิรินธร	๑,๙๖๖	๑,๔๕๗	๗๔	๖๒๕	๕๕	๒๗.๐๖	๓.๐๙	๐.๐๐	๐.๐๐	๕๐๙
๗.ป่าสักชลสิทธิ์	๙๖๐	๗๔	๘	๗๑	๗	๑.๕๘	๒.๘๓	๑.๐๕	๑.๐๕	๘๘๖
๘.ศรีนครินทร์	๑๗,๗๔๕	๑๒,๙๐๒	๗๓	๒,๖๓๗	๓๕	๒๒.๒๙	๙.๗๔	๘.๐๑	๙.๙๘	๔,๘๔๓
๙.วชิราลงกรณ์	๘,๘๖๐	๕,๗๘๓	๖๕	๒,๗๗๑	๔๗	๔๗.๙๑	๒๔.๗๒	๑๖.๙๖	๑๔.๙๓	๓,๐๗๗
๑๐.ขุนด่านปราการชล	๒๒๔	๑๓๔	๖๐	๑๒๙	๕๙	๔.๗๓	๒.๖๘	๐.๐๔	๐.๐๔	๙๐
๑๑.รัชชประภา	๕,๖๓๙	๔,๐๑๗	๗๑	๒,๖๖๖	๖๒	๔๑.๓๘	๖๔.๒๘	๐.๐๐	๐.๐๐	๑,๖๒๒
๑๒.บางกลาง	๑,๔๕๔	๗๗๘	๕๔	๕๐๒	๔๓	๒.๒๔	๑.๙๖	๔.๐๒	๔.๑๓	๖๗๖

๗.๒ อ่างเก็บน้ำขนาดกลาง ๔๓๕ แห่ง มีปริมาณน้ำ ๒,๘๘๕ ล้าน ลบ.ม. (๕๓%) ปริมาณน้ำใช้การ ๒,๔๘๓ ล้าน ลบ.ม. (๕๐%)

๗.๓ แหล่งน้ำในพื้นที่นอกเขตชลประทาน ๑๐๒,๐๙๙ แห่ง มีปริมาณน้ำรวม ๕,๒๖๓ ล้าน ลบ.ม. (๖๒%)

๗.๔ แหล่งน้ำขนาดเล็กนอกเขตชลประทาน ๑๘๔ แห่ง ตรวจวัดโดยกรมทรัพยากรน้ำ เริ่มต้นฤดูฝน มีปริมาณน้ำ ๒๒๑.๐๑ ล้าน ลบ.ม. (๕๙%) ปริมาณน้ำปัจจุบัน ๑๗๑.๑ ล้าน ลบ.ม. (๗๖%)

ภูมิภาค	จำนวน (แห่ง)	ปริมาณรวม (ล้าน ลบ.ม.)	ปริมาณน้ำ (ล้าน ลบ.ม.)							ปัจจุบัน	
			เดือน							๔ ก.ย. ๖๖	ร้อยละ
			มี.ค. ๒๕๖๖	เม.ย. ๒๕๖๖	พ.ค. ๒๕๖๖	มิ.ย. ๒๕๖๖	ก.ค. ๒๕๖๖	ส.ค. ๒๕๖๖			
เหนือ	๑๗,๒๔๙	๙๙๒	๗๕๔.๗๔	๖๑๗.๔๖	๕๘๓.๙๖	๕๗๕.๒๐	๕๖๗.๓๖	๕๖๖.๗๒	๕๗๐.๕๒	๕๘	
ตะวันออกเฉียงเหนือ	๕๔,๕๔๗	๔,๓๘๒	๒,๘๘๓.๓๐	๒,๒๒๗.๔๔	๒,๑๒๖.๐๐	๒,๐๕๐.๒๒	๒,๒๖๑.๘๖	๒,๘๐๘.๕๓	๒,๙๙๒.๓๗	๖๘	
กลาง	๑๖,๓๖๗	๑,๕๗๔	๑,๑๒๑.๙๗	๑,๐๐๑.๘๖	๙๕๙.๔๘	๙๐๙.๕๘	๘๗๓.๕๕	๘๒๗.๐๙	๘๓๕.๘๕	๕๓	
ตะวันออกเฉียง	๗,๘๐๔	๙๙๒	๖๙๘.๓๔	๕๒๐.๖๕	๔๘๒.๖๓	๔๐๒.๒๕	๔๓๖.๐๖	๕๕๙.๑๗	๕๙๒.๙๙	๖๐	
ตะวันตก	๒,๕๐๖	๑๙๒	๑๓๑.๖๗	๙๗.๕๑	๘๙.๓๖	๗๓.๖๒	๖๕.๙๔	๕๖.๓๙	๕๒.๘๗	๒๘	
ใต้	๓,๖๒๖	๓๓๘	๒๗๓.๘๓	๒๔๖.๘๔	๒๓๖.๘๑	๒๑๘.๘๐	๒๑๓.๘๖	๒๑๗.๙๙	๒๑๘.๕๘	๖๕	
รวม	๑๐๒,๐๙๙.๐๐	๘,๔๗๐	๕,๘๖๓.๘๖	๔,๗๑๑.๗๖	๔,๔๘๐.๒๔	๔,๒๒๙.๖๘	๔,๔๑๘.๖๒	๕,๐๓๕.๘๙	๕,๒๖๓.๑๙	๖๒	

๘. สถานการณ์น้ำในประเทศ ณ วันที่ ๔ - ๘ กันยายน ๒๕๖๖ (กรมชลประทาน)

สถานี	แม่น้ำ	อำเภอ	จังหวัด	ระดับตลิ่ง (ม. รทก.)	ระดับน้ำ (ม.รทก.)				แนวโน้ม	เปรียบเทียบระดับตลิ่ง
					จันทร์	อังคาร	พุธ	พฤหัสบดี		
					๔ ก.ย.	๕ ก.ย.	๖ ก.ย.	๗ ก.ย.		
P.๑	ปิง	เมือง	เชียงใหม่	๓.๗๐	๑.๔๔	๑.๓๖	๑.๕๔	๑.๗๗	เพิ่มขึ้น	- ๑.๙๓
W.๑C	วัง	เมือง	ลำปาง	๕.๒๐	๐.๗๑	๐.๗๑	๐.๗๙	๐.๘๖	เพิ่มขึ้น	- ๔.๓๔
Y.๑๖	ยม	บางระกำ	พิษณุโลก	๗.๓๐	๑.๐๖	๑.๐๑	๐.๙๐	๐.๙๑	เพิ่มขึ้น	- ๖.๓๙
N.๗A	น่าน	เมือง	พิจิตร	๙.๘๗	๑.๒๕	๑.๓๖	๑.๒๙	๒.๐๕	เพิ่มขึ้น	- ๗.๘๒
C.๒	เจ้าพระยา	เมือง	นครสวรรค์	๒๕.๗๐	๑๗.๑๗	๑๗.๒๔	๑๗.๓๑	๑๗.๓๗	เพิ่มขึ้น	- ๘.๓๓
C.๑๓	เจ้าพระยา	สรรพยา	ชัยนาท	๑๖.๓๔	๕.๑๕	๕.๑๕	๕.๑๕	๕.๑๕	ทรงตัว	- ๑๑.๑๙
M.๖A	มูล	สตึก	บุรีรัมย์	๗.๙๕	๐.๙๙	๐.๙๘	๑.๐๗	๑.๗๒	เพิ่มขึ้น	- ๖.๒๓
M.๑๙๑	ลำตะคอง	เมือง	นครราชสีมา	๓.๕๐	๑.๔๙	๑.๔๘	๑.๕๒	๑.๓๘	ลดลง	- ๒.๑๒
M.๗	มูล	เมือง	อุบลราชธานี	๗.๐๐	๓.๒๖	๓.๔๗	๓.๗๕	๓.๘๙	เพิ่มขึ้น	- ๓.๑๑
M.๖๙	ลำเซบก	ตระการพืชผล	อุบลราชธานี	๙.๗๐	๖.๘๓	๖.๐๙	๖.๑๙	๕.๖๐	ลดลง	- ๔.๑๐
X.๖๔	คลองท่าแซะ	ท่าแซะ	ชุมพร	๑๗.๑๓	๙.๑๑	๙.๕๘	๙.๔๘	๗.๖๖	ลดลง	- ๙.๔๗
X.๑๔๙	คลองกลาย	นบพิตำ	นครศรีธรรมราช	๓๓.๙๖	๒๗.๔๕	๒๗.๔๕	๒๗.๓๖	๒๗.๓๓	ลดลง	- ๖.๖๓
X.๒๗๔	แม่น้ำโก-ลก	แว้ง	นราธิวาส	๒๓.๕๐	๑๘.๐๖	๑๘.๑๗	๑๘.๒๑	๑๘.๑๘	ลดลง	- ๕.๓๒
X.๓๗A	แม่น้ำตาปี	พระแสง	สุราษฎร์ธานี	๑๑.๗๐	๘.๓๘	๘.๖๗	๘.๖๙	๘.๓๕	ลดลง	- ๓.๓๕

\*\*\* ยังไม่ได้รับรายงาน

### ๙. สถานการณ์น้ำในพื้นที่ลุ่มน้ำโขง ณ วันที่ ๗ กันยายน ๒๕๖๖ (คณะกรรมการจัดการแม่น้ำโขง)

สถานี	ระดับอ้างอิง (ม.รทก.)	ระดับตลิ่ง (ม.)	ระดับน้ำ (ม.)					เปรียบเทียบระดับตลิ่ง (ม.)	ผลต่างของระดับน้ำ (ม.)		แนวโน้ม
			๓ ก.ย.	๔ ก.ย.	๕ ก.ย.	๖ ก.ย.	๗ ก.ย.		๓ วันย้อนหลัง	๕ วันย้อนหลัง	
อ.เชียงแสน จ.เชียงราย	๓๕๗.๑๑๐	๑๒.๘๐	๓.๑๑	๒.๖๒	๒.๕๑	๒.๔๗	๒.๔๕	-๑๐.๓๕	-๐.๐๖	-๐.๖๖	ลดลง
อ.เชียงคาน จ.เลย	๑๙๔.๑๑๘	๑๖.๐๐	๗.๗๐	๗.๕๒	๗.๓๖	๗.๖๕	๗.๗๑	-๘.๒๙	๐.๓๕	๐.๐๑	เพิ่มขึ้น
อ.เมือง จ.หนองคาย	๑๕๓.๖๔๘	๑๒.๒๐	๕.๐๐	๔.๗๘	๔.๖๔	๔.๖๔	๔.๘๖	-๗.๓๔	๐.๒๒	-๐.๑๔	เพิ่มขึ้น
อ.เมือง จ.นครพนม	๑๓๒.๖๘๐	๑๒.๐๐	๖.๓๗	๖.๐๑	๕.๘๘	๕.๘๒	๕.๙๐	-๖.๑	๐.๐๒	-๐.๔๗	เพิ่มขึ้น
อ.เมือง จ.มุกดาหาร	๑๒๔.๒๑๙	๑๒.๕๐	๖.๖๒	๖.๑๓	๕.๘๘	๕.๘๗	๕.๙๐	-๖.๖	๐.๐๒	-๐.๗๒	เพิ่มขึ้น
อ.โขงเจียม จ.อุบลราชธานี	๘๙.๐๓๐	๑๔.๕๐	๗.๘๑	๗.๔๗	๗.๔๑	๗.๔๗	๗.๓๙	-๗.๑๑	-๐.๐๒	-๐.๔๒	ลดลง

\*\*\*ไม่มีสถานการณ์

### ๑๐. สถานการณ์เตือนภัย Early Warning ณ วันที่ ๗ กันยายน ๒๕๖๖ (กรมทรัพยากรน้ำ)

การแจ้งเตือน	สถานี	การแจ้งเตือน	ช่วงเวลา
<b>เตือนสีแดง (อพยพ)</b>	บ้านน้ำคำ ตำบลภูแล่นช้าง อำเภอนาคู จังหวัดกาฬสินธุ์	ปริมาณฝนสะสม ๑๒ ชั่วโมง ๑๖๖.๕ มิลลิเมตร	๗ ก.ย. ๖๖/๐๖.๕๙ น.
<b>เตือนสีเหลือง (เตือนภัย)</b>	บ้านด้าม ตำบลบ่อสวก อำเภอเมืองน่าน จังหวัดน่าน	ปริมาณฝนสะสม ๑๒ ชั่วโมง ๑๗๘.๕ มิลลิเมตร	๗ ก.ย. ๖๖/๐๓.๑๙ น.
	บ้านดงบัง ตำบลมหาไชย อำเภอสมเด็จ จังหวัดกาฬสินธุ์	ปริมาณฝนสะสม ๑๒ ชั่วโมง ๑๐๒.๐ มิลลิเมตร	๗ ก.ย. ๖๖/๐๓.๒๑ น.
	บ้านม่วงเจริญราษฎร์ ตำบลบ่อสวก อำเภอเมืองน่าน จังหวัดน่าน	ปริมาณฝนสะสม ๑๒ ชั่วโมง ๙๗.๕ มิลลิเมตร	๗ ก.ย. ๖๖/๐๓.๓๑ น.
	บ้านกลาง ตำบลเชียงม่วน อำเภอเชียงม่วน จังหวัดพะเยา	ค่าระดับน้ำ ๓.๕๕ เมตร ระดับวิกฤติ ๔.๕๐ เมตร	๗ ก.ย. ๖๖/๑๐.๓๒ น.
<b>เตือนสีเขียว (เฝ้าระวัง)</b>	บ้านปางมะโอ ตำบลวังเงิน อำเภอแม่ทะ จังหวัดลำปาง	ปริมาณฝนสะสม ๑๒ ชั่วโมง ๘๔.๐ มิลลิเมตร	๖ ก.ย. ๖๖/๑๘.๕๒ น.
	บ้านทุ่งขาม ตำบลใหม่พัฒนา อำเภอเกาะคา จังหวัดลำปาง	ปริมาณฝนสะสม ๑๒ ชั่วโมง ๘๓.๐ มิลลิเมตร	๖ ก.ย. ๖๖/๒๑.๑๙ น.
	บ้านหนองแห้ว ตำบลบ้านฝาย อำเภอน้ำปาด จังหวัดอุดรดิษฐ์	ค่าระดับน้ำ ๔.๐๙ เมตร ระดับวิกฤติ ๗.๐๐ เมตร	๖ ก.ย. ๖๖/๒๑.๑๗ น.
	บ้านตาแวน ตำบลเรือง อำเภอเมืองน่าน จังหวัดน่าน	ปริมาณฝนสะสม ๑๒ ชั่วโมง ๘๓.๐ มิลลิเมตร	๗ ก.ย. ๖๖/๐๕.๐๗ น.
	บ้านนาข้าว ตำบลนาข้าว อำเภอเชียงคาน จังหวัดเลย	ปริมาณฝนสะสม ๑๒ ชั่วโมง ๘๔.๐ มิลลิเมตร	๗ ก.ย. ๖๖/๐๖.๑๕ น.
	บ้านห้วยไฟ ตำบลแม่ชะเนิง อำเภอเวียงสา จังหวัดน่าน	ปริมาณฝนสะสม ๑๒ ชั่วโมง ๘๕.๐ มิลลิเมตร	๗ ก.ย. ๖๖/๐๘.๔๖ น.
	บ้านแก่งกะอาม ตำบลผาเสวย อำเภอสมเด็จ จังหวัดกาฬสินธุ์	ปริมาณฝนสะสม ๑๒ ชั่วโมง ๙๖.๕ มิลลิเมตร	๗ ก.ย. ๖๖/๐๘.๕๗ น.
	บ้านถ้ำกองเพล ต.โนนทัน อ.เมืองหนองบัวลำภู จ.หนองบัวลำภู	ปริมาณฝนสะสม ๑๒ ชั่วโมง ๙๓.๕ มิลลิเมตร	๗ ก.ย. ๖๖/๐๙.๐๒ น.

\*\*\* สำนักงานทรัพยากรน้ำภาคที่เกี่ยวข้องได้ดำเนินการแจ้งอาสาสมัครและเครือข่าย รวมถึงหน่วยงานที่เกี่ยวข้องในพื้นที่เสี่ยงภัยแล้ว

### ๑๑. พื้นที่ติดตามและเฝ้าระวังสถานการณ์ธรณีพิบัติภัย ณ วันที่ ๗ กันยายน ๒๕๖๖ (กรมทรัพยากรธรณี)

เนื่องจากในพื้นที่เสี่ยงภัยแผ่นดินถล่มมีฝนตกหนักต่อเนื่อง ประกอบกับมีพื้นที่คาดการณ์ปริมาณน้ำฝนที่อาจก่อให้เกิดแผ่นดินถล่มล่วงหน้า โดยเฉพาะในบริเวณภาคเหนือ จังหวัดตาก แม่ฮ่องสอน น่าน พิจนุโลก อุดรดิษฐ์ เพชรบูรณ์ ภาคกลาง จังหวัดกาญจนบุรี ภาคตะวันออกเฉียงเหนือ จังหวัดศรีสะเกษ ภาคตะวันออก จังหวัดจันทบุรี ตราด และภาคใต้ จังหวัดระนอง พังงา ภูเก็ต และสตูล ศูนย์ปฏิบัติการธรณีพิบัติภัยจึงได้ทำการเฝ้าระวังและติดตามสถานการณ์ธรณีพิบัติภัยแผ่นดินถล่มและน้ำป่าไหลหลากเป็นพิเศษและจะทำการแจ้งอาสาสมัครเครือข่ายในพื้นที่เสี่ยงภัยต่อไป

### ๑๒. เหตุการณ์วิกฤตน้ำปัจจุบัน ณ วันที่ ๗ กันยายน ๒๕๖๖ [เวลา ๑๕.๐๐ น. (เมื่อวาน) - ๐๘.๐๐ น. (วันนี้)]

ไม่มีสถานการณ์

### ๑๓. สถานการณ์ภาวะน้ำท่วม และสถานการณ์ฝนแล้ง/ฝนทิ้งช่วง ณ วันที่ ๗ กันยายน ๒๕๖๖ (ปก.)

ไม่มีสถานการณ์

### ๑๔. ลักษณะอากาศ ๗ วันข้างหน้า (ระหว่างวันที่ ๖ - ๑๒ กันยายน ๒๕๖๖)

ในช่วงวันที่ ๖ - ๘ ก.ย. ๖๖ ร่องมรสุมพาดผ่านภาคเหนือ ภาคตะวันออกเฉียงเหนือตอนบน และประเทศลาวตอนบน ประกอบกับมรสุมตะวันตกเฉียงใต้กำลังปานกลางที่พัดปกคลุมทะเลอันดามัน ประเทศไทย และอ่าวไทยเริ่มมีกำลังอ่อนลง ทำให้ประเทศไทยมีฝนฟ้าคะนองและมีฝนตกหนักบางแห่ง คลื่นลมบริเวณทะเลอันดามันตอนบนและอ่าวไทยตอนบนมีกำลังปานกลาง ทะเลมีคลื่นสูง ๑ - ๒ เมตร บริเวณที่มีฝนฟ้าคะนองคลื่นสูงมากกว่า ๒ เมตร ส่วนในช่วงวันที่ ๙ - ๑๒ ก.ย. ๖๖ ร่องมรสุมจะเลื่อนขึ้นไปพาดผ่านภาคเหนือ และประเทศลาวตอนบน ประกอบกับมรสุมตะวันตกเฉียงใต้ที่พัดปกคลุมทะเลอันดามัน ประเทศไทย และอ่าวไทยเริ่มมีกำลังแรงขึ้น ทำให้ประเทศไทยยังคงมีฝนฟ้าคะนองและมีฝนตกหนักบางแห่ง โดยมีฝนตกหนักมากในภาคตะวันออกเฉียงเหนือ คลื่นลมบริเวณทะเลอันดามันตอนบนและอ่าวไทยตอนบนเริ่มมีกำลังแรงขึ้น ทะเลมีคลื่นสูงประมาณ ๒ เมตร บริเวณที่มีฝนฟ้าคะนองคลื่นสูงมากกว่า ๒ เมตร

อนึ่ง พายุโซนร้อน “ยุนยุง” (YUN-YEUNG) บริเวณมหาสมุทรแปซิฟิก มีแนวโน้มจะเคลื่อนเข้าใกล้ชายฝั่งด้านตะวันออกเฉียงเหนือของประเทศไทยในช่วงวันที่ ๘-๙ กันยายน ๒๕๖๖ โดยพายุนี้ไม่ส่งผลกระทบต่อลักษณะอากาศของประเทศไทย ขอให้ผู้ที่เดินทางไปบริเวณดังกล่าวตรวจสอบสภาพอากาศก่อนออกเดินทางในช่วงวันและเวลาดังกล่าวไว้ด้วย

### ๑๕. ความช่วยเหลือภัยแล้งสะสมของกรมทรัพยากรน้ำ

ความช่วยเหลือในพื้นที่ประสบปัญหาภัยแล้ง ตั้งแต่วันที่ ๑ ตุลาคม ๒๕๖๕ - ๗ กันยายน ๒๕๖๖

หน่วยงาน	จังหวัด	ปริมาณการ สูบน้ำ (ลบ.ม.)	ปริมาณการ แจกจ่ายน้ำสะอาด (ลิตร)	ประโยชน์ที่ได้รับ			
				อุปโภค-บริโภค		พื้นที่เกษตร (ไร่)	
				ครัวเรือน	ประชากร	ไม้ผล	นาข้าว
สท.๑	ลำปาง	-	๒,๔๐๑,๕๕๔	๑๖๙,๓๕๗	๔๕๓,๘๔๔	-	-
	เชียงใหม่	-	๑๖๑,๗๐๔	๒๑,๒๐๑	๘๗,๖๗๕	-	-
	แม่ฮ่องสอน	-	๑๑๐,๕๒๘	๙,๒๔๘	๖๐,๙๘๖	-	-
	เชียงราย	-	๓๖๓,๖๔๑	๕๖,๔๗๑	๑๗๔,๔๗๗	-	-
	กำแพงเพชร	-	๑๔๗,๒๓๒	๔๔,๑๒๕	๑๗๙,๓๑๐	-	-
	ลำพูน	๒,๒๕๙,๗๐๐	-	-	-	๔,๗๐๐	-
สท.๒	นครสวรรค์	๑๓,๑๙๗,๖๐๐	-	๘๓๘	-	๑,๒๖๐	๗๙,๘๕๘
	นครสวรรค์	๔,๔๕๗,๐๖๐	๑๓๘,๐๐๐	๘,๒๗๐	๒๔,๘๙๒	๔,๓๑๐	๑,๕๒๐
สท.๓	อุดรธานี	๔,๖๔๙,๒๐๔	๓๐,๐๐๐	๒,๙๐๑	๑๑,๓๓๕	-	๑,๗๗๐
	สกลนคร	๕,๑๕๘,๕๗๐	-	-	๓๓๗	๖,๗๘๓	-
สท.๔	ขอนแก่น	๑,๖๕๕,๐๐๐	-	๒,๕๗๑	๖,๓๘๗	-	-
	ร้อยเอ็ด	๔๘๐,๐๐๐	-	๑,๖๔๙	๖,๐๑๓	-	-
	มหาสารคาม	๕๒,๘๐๐	-	๑๑๑	๕๖๔	-	๒๐๐
สท.๕	นครราชสีมา	๒,๐๒๐,๔๐๘	๖๖,๐๐๐	๘,๓๘๙	๒๙,๐๐๘	๔,๑๙๐	๑,๒๐๐
	บุรีรัมย์	๕๘๒,๒๐๐	-	๑,๔๓๙	๕,๕๕๘	๓,๕๐๐	-
สท.๖	จันทบุรี	๖,๗๑๔,๔๐๐	-	๑,๗๐๐	๓,๕๐๐	๕,๕๐๐	-
	ปราจีนบุรี	๒,๑๗๖,๐๐๐	๓๖๐,๐๐๐	๗๑๕	๑,๕๙๖	-	๑,๘๗๐
	ระยอง	๕๒๘,๐๐๐	-	๘๐	๘๐๐	๔,๕๐๐	-
	สระแก้ว	๒๑๗,๖๐๐	-	๒๙๓	๑,๔๔๑	๑๒๐	-
สท.๗	ราชบุรี	๑,๘๗๐,๐๒๐	๒๔,๐๐๐	๓,๓๗๑	๙,๘๘๑	๔,๑๗๐	-
สท.๘	นครศรีธรรมราช	๖,๒๖๖,๙๘๐	-	๓,๗๐๐	๑๕,๐๖๔	๙๑,๖๕๐	-
	สงขลา	-	๑๕๖,๐๐๐	-	-	-	-
สท.๙	พิษณุโลก	๑๓๒,๙๖๐	๓,๖๕๔,๐๐๐	๑,๒๓๕	๓,๔๓๑	-	-
	อุตรดิตถ์	๔๙๔,๖๔๐	๒,๗๑๒,๓๓๐	๕,๒๔๕	๑๑,๑๙๒	๒๓๕	-
	น่าน	-	๔๐,๐๗๐	-	๑๕๕	-	-

	แพร์	๒,๖๐๙,๗๐๐	-	๙๑๓	๒,๓๖๕	-	๒,๕๖๐
	พิจิตร	๕๕,๒๐๐	-	๕๖	๒๕๐	-	-
	สุโขทัย	๙๖,๐๐๐	-	๒๐๐	๖๐๐	๒,๕๐๐	-
สทพ.๑๐	สุราษฎร์ธานี	๑,๔๖๙,๐๐๐	๑,๑๑๔,๐๐๐	๑,๘๖๖	๔,๗๔๗	๑๒,๐๒๒	-
	ชุมพร	๓๑๕,๒๐๐	๗๒,๐๐๐	๑๑,๕๐๘	๒๑,๑๗๗	๕,๒๐๐	-
สทพ.๑๑	อำนาจเจริญ	๓๐๕,๐๐๐	-	๓,๕๑๙	๑๑,๑๖๒	๓๗	-
	ยโสธร	๙๖,๐๐๐	-	๕๗๐	๒,๙๒๗	๗	-
	๓๑ จังหวัด	๕๗,๘๕๙,๒๔๒	๑๑,๕๕๑,๐๕๙	๓๖๑,๕๔๑	๑,๑๓๐,๖๘๔	๑๕๐,๖๘๔	๘๘,๙๗๘

