



**รายงานการเฝ้าระวังติดตามสถานการณ์น้ำและความช่วยเหลือ
ศูนย์ปฏิบัติการทรัพยากรธรรมชาติและสิ่งแวดล้อม (ด้านทรัพยากรน้ำ)
กระทรวงทรัพยากรธรรมชาติและสิ่งแวดล้อม**

กองวิเคราะห์และประเมินสถานการณ์น้ำ กรมทรัพยากรน้ำ

โทรศัพท์ ๐ ๒๒๗๑ ๖๐๐๐ ต่อ ๖๔๔๕ โทรสาร ๐ ๒๒๗๘ ๖๖๒๙ www.dwr.go.th IDLine: mekhalawoc Email: mekhala@dwr.mail.go.th

ศูนย์เทคโนโลยีสารสนเทศทรัพยากรน้ำบาดาล กรมทรัพยากรน้ำบาดาล

โทรศัพท์ ๐ ๒๖๖๖ ๗๐๘๐ โทรสาร ๐ ๒๖๖๖ ๗๑๐๐ www.dgr.go.th Email: itcenter@dgr.mail.go.th

สำนักงานนโยบายและแผนทรัพยากรธรรมชาติและสิ่งแวดล้อม

โทรศัพท์ ๐ ๒๒๖๕๖๕๐๐ www.onep.go.th Email: webmaster@onep.go.th

กรมทรัพยากรธรณี

โทรศัพท์ ๐ ๒๖๒๑๕๕๐๐ www.dmr.go.th Email: webmaster@dmr.mail.go.th

รายงานฉบับที่ ๔๙๖/๒๕๖๖

เวลา ๑๕.๐๐ น.

วันที่ ๗ กันยายน ๒๕๖๖

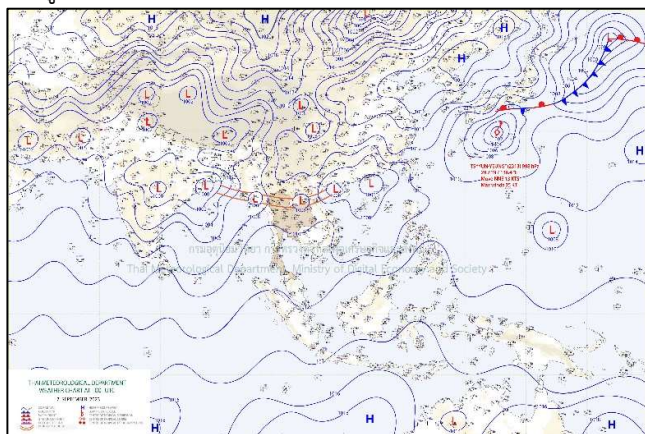
เรียน รมว.ทส. เลขาธิการ รมว.ทส. ที่ปรึกษา รมว.ทส. ปกท.ทส. รอง ปกท.ทส. อทน. อทบ. และหน่วยงานที่เกี่ยวข้อง

๑. สถานะอากาศ เวลา ๑๑.๐๐ น. (กรมอุตุนิยมวิทยา)

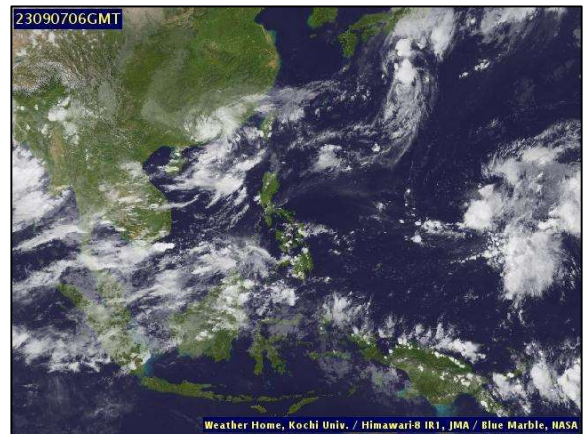
พยากรณ์อากาศ ๒๔ ชั่วโมงข้างหน้า ประเทศไทยยังคงมีฝนฟ้าคะนองเกิดขึ้นได้ และมีฝนตกหนักถึงหนักมากบางแห่งในภาคเหนือ ภาคตะวันออกเฉียงเหนือ และภาคกลาง ขอให้ประชาชนในบริเวณดังกล่าวระวังอันตรายจากฝนตกหนักและฝนที่ตกสะสม ซึ่งอาจทำให้เกิดน้ำท่วมฉับพลันและน้ำป่าไหลหลาก โดยเฉพาะพื้นที่ลาดเชิงเขาใกล้ทางน้ำไหลผ่านและพื้นที่ลุ่ม รวมทั้งเพิ่มความระมัดระวังในการสัญจรผ่านบริเวณที่มีฝนฟ้าคะนองในระยะนี้ไว้ด้วย ทั้งนี้เนื่องจากร่องมรสุมกำลังแรงพาดผ่านภาคเหนือ และภาคตะวันออกเฉียงเหนือตอนบน เข้าสู่หย่อมความกดอากาศต่ำบริเวณอ่าวตังเกี๋ย ประกอบกับมรสุมตะวันตกเฉียงใต้กำลังปานกลางพัดปกคลุมทะเลอันดามัน ภาคกลาง ภาคตะวันออก ภาคใต้ และอ่าวไทย

สำหรับคลื่นลมบริเวณทะเลอันดามันและอ่าวไทยมีกำลังปานกลาง โดยบริเวณทะเลอันดามันตอนบนและอ่าวไทยตอนบน มีคลื่นสูง ๑-๒ เมตร บริเวณที่มีฝนฟ้าคะนองคลื่นสูงมากกว่า ๒ เมตร ขอให้ชาวเรือในบริเวณดังกล่าวเดินเรือด้วยความระมัดระวังและหลีกเลี่ยงการเดินเรือในบริเวณที่มีฝนฟ้าคะนองไว้ด้วย

อนึ่ง พายุไซร่อน “ยุนยง” (YUN-YEUNG) บริเวณมหาสมุทรแปซิฟิก มีแนวโน้มจะเคลื่อนเข้าใกล้ชายฝั่งด้านตะวันออกของประเทศญี่ปุ่นในช่วงวันที่ ๘-๙ กันยายน ๒๕๖๖ โดยพายุนี้ไม่ส่งผลกระทบต่อลักษณะอากาศของประเทศไทย ขอให้ผู้ที่จะเดินทางไปบริเวณดังกล่าวตรวจสอบสภาพอากาศก่อนออกเดินทางในช่วงวันและเวลาดังกล่าวไว้ด้วย

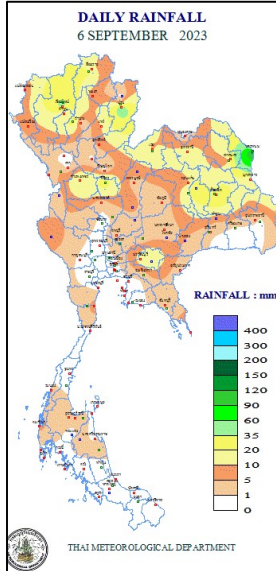


แผนที่อากาศ วันที่ ๗ ก.ย. ๒๕๖๖ เวลา ๐๗.๐๐ น.



ภาพถ่ายดาวเทียม วันที่ ๗ ก.ย. ๖๖ เวลา ๑๓.๐๐ น.

๒. ปริมาณฝนสะสม ณ เวลา ๐๗.๐๐ น.(เมื่อวาน) - ๐๗.๐๐ น.(วันนี้) (กรมอุตุนิยมวิทยา)



จุดตรวจวัด	ปริมาณฝน (มม.)
จ.นครพนม	๑๓๖.๐
จ.น่าน	๔๘.๔
จ.อำนาจเจริญ	๔๕.๐
จ.หนองบัวลำภู	๔๔.๓
จ.เชียงใหม่	๔๐.๘
จ.ร้อยเอ็ด	๓๙.๒
จ.มหาสารคาม	๓๐.๙

๓. ปริมาณฝนสะสมของพื้นที่ลาดเชิงเขา ๑๒ ชม. ที่ผ่านมา (กรมทรัพยากรน้ำ)

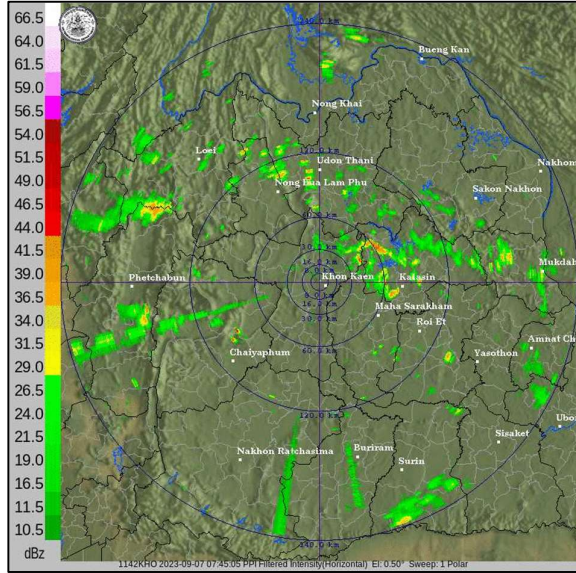
รหัสสถานี	จุดตรวจวัด	ปริมาณฝน (มม./๑๒ ชม.)
STN๑๔๒๐	บ้านด้าม ต.บ่อสวก อ.เมืองน่าน จ.น่าน	๑๗๖.๕
STN๑๙๐๓	บ้านน้ำคำ ต.ภูแล่นช้าง อ.นาคู จ.กาฬสินธุ์	๑๕๐.๕
STN๐๓๐๕	บ้านดงบัง ต.มหาไชย อ.สมเด็จ จ.กาฬสินธุ์	๑๐๙.๕
STN๑๕๓๑	บ้านม่วงเจริญราษฎร์ ต.บ่อสวก อ.เมืองน่าน จ.น่าน	๑๐๖.๕
STN๑๐๘๘	บ้านนาข้าว ต.นาข้าว อ.เชียงคาน จ.เลย	๙๒.๐
STN๐๔๔๖	บ้านตาแวน ต.เรือง อ.เมืองน่าน จ.น่าน	๘๓.๕
STN๑๑๔๒	บ้านแม่ป่ามอก ต.ปึงไค้ง อ.เชียงดาว จ.เชียงใหม่	๗๔.๕
STN๐๗๙๗	บ้านน้ำปาย ต.น้ำปาย อ.แม่จริม จ.น่าน	๗๒.๐
STN๑๓๒๕	บ้านชื่น ต.ทุ่งศรีทอง อ.เวียงสา จ.น่าน	๗๑.๐
STN๐๒๖๒	บ้านโคกป่าหิน ต.แม่ปาน อ.ลอง จ.แพร่	๗๐.๕

๔. ค่าความชื้นในดิน (กรมทรัพยากรน้ำ/คณะกรรมการแม่ข่าย)

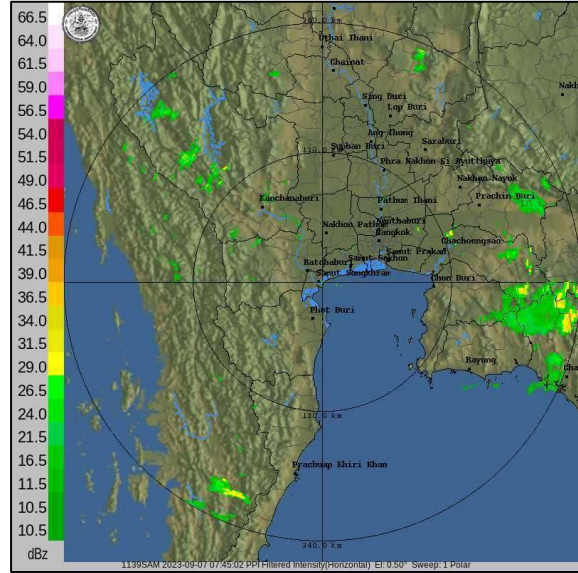
ภูมิภาค	ความชื้นในดิน [-] ๔ ส.ค. ๖๖	ความชื้นในดิน [-] ๔ ก.ย. ๖๖	แนวโน้ม
เหนือ	๐-๒๐	๒๐-๔๐	เพิ่มขึ้น
กลาง	๐-๒๐	๐-๒๐	ทรงตัว
ตะวันออกเฉียงเหนือ	๔๐-๖๐	๔๐-๖๐	ทรงตัว
ตะวันออก	๒๐-๔๐	๐-๒๐	ลดลง
ตะวันตก	๐-๒๐	๐-๒๐	ทรงตัว
ใต้	๒๐-๔๐	๒๐-๔๐	ทรงตัว

หมายเหตุ : ความชื้นในดิน ๐ หมายถึง ดินที่แห้งสนิท และ ๑๐๐ หมายถึง ดินที่อิ่มน้ำ

๕. เรดาร์ตรวจอากาศ ณ วันที่ ๗ กันยายน ๒๕๖๖ (กรมอุตุนิยมวิทยา)



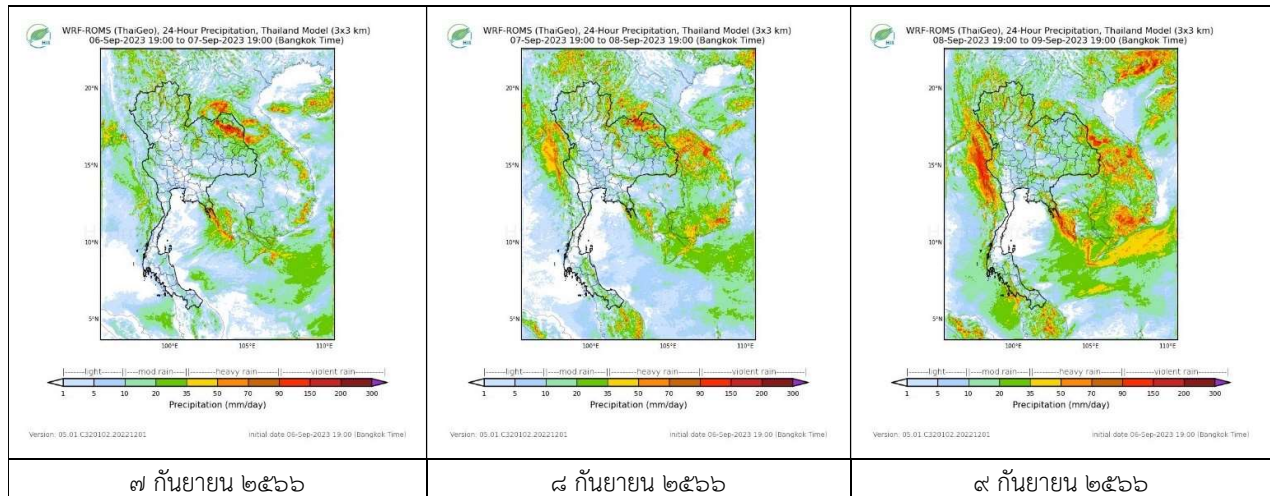
สถานีขอนแก่น เวลา ๑๔.๔๕ น.



สถานีสมุทรสงคราม เวลา ๑๔.๔๕ น.

จากเรดาร์ตรวจอากาศพบกลุ่มเมฆฝนกระจายทุกภาคของประเทศไทย

๖. แผนภาพคาดการณ์ฝนล่วงหน้า ๓ วัน (สถาบันสารสนเทศทรัพยากรน้ำ (องค์การมหาชน))



๗. สถานการณ์น้ำในแหล่งเก็บกักน้ำ ณ วันที่ ๗ กันยายน ๒๕๖๖ (กรมชลประทาน กรมทรัพยากรน้ำ และสทช.)

๗.๑ ปริมาณน้ำในอ่างฯ ๔๐,๒๔๗ ล้าน ลบ.ม. คิดเป็นร้อยละ ๕๗ (ปริมาณน้ำใช้การได้ ๑๖,๗๑๐ ล้าน ลบ.ม. คิดเป็นร้อยละ ๓๕) ปริมาณน้ำในอ่างฯ เทียบกับปี ๒๕๖๕ (๔๕,๓๔๑ ล้าน ลบ.ม. คิดเป็นร้อยละ ๖๔) น้อยกว่าปี ๒๕๖๕ จำนวน ๕,๐๙๔ ล้าน ลบ.ม. ปริมาณน้ำไหลลงอ่างฯ จำนวน ๒๘๘.๓๓ ล้าน ลบ.ม. ปริมาณน้ำระบายจำนวน ๗๑.๘๘ ล้าน ลบ.ม. สามารถรับน้ำได้อีก ๓๐,๖๗๙ ล้าน ลบ.ม.

อ่างเก็บน้ำ	ความจุที่ รณก. (ล้าน ลบ.ม.)	ปริมาณน้ำในอ่าง		ปริมาณน้ำใช้การได้		ปริมาณน้ำไหลลงอ่าง		ปริมาณน้ำระบาย		ปริมาณน้ำรับได้อีก (ล้าน ม.๓) (ความจุที่ รณก. ปริมาณน้ำ ปัจจุบัน)
		ปริมาณ (ล้าน ม.๓)	% น้ำเก็บกัก	ปริมาณ (ล้าน ม.๓)	% น้ำใช้การ	วันนี้ (ล้าน ม.๓)	เมื่อวาน (ล้าน ม.๓)	วันนี้ (ล้าน ม.๓)	เมื่อวาน (ล้าน ม.๓)	
๑.ภูมิพล	๑๓,๔๖๒	๕,๕๑๐	๔๑	๑,๗๑๐	๑๘	๓๓.๕๘	๓๔.๐๑	๑๕.๐๐	๑๗.๐๐	๗,๙๕๒
๒.สิริกิติ์	๙,๕๑๐	๔,๕๑๓	๔๗	๑,๖๖๓	๒๕	๓๕.๑๑	๑๙.๔๒	๙.๘๗	๑๐.๐๗	๔,๙๙๗
๓.จุฬารัตน์	๑๖๔	๖๗	๔๑	๓๐	๒๔	๑.๑๖	๐.๙๘	๐.๐๐	๐.๐๐	๙๗

๔.อุบลรัตน์	๒,๔๓๑	๘๘๑	๓๖	๓๐๐	๑๖	๕.๘๙	๗.๘๙	๐.๘๐	๐.๘๐	๑,๕๕๐
๕.ลำปาง	๑,๙๘๐	๑,๔๗๐	๗๔	๑,๓๗๐	๗๓	๕๘.๕๕	๔๙.๔๘	๓.๔๒	๓.๕๙	๕๑๐
๖.สิรินธร	๑,๙๖๖	๑,๔๗๑	๗๕	๖๔๐	๕๖	๑๕.๕๔	๒๗.๐๖	๐.๓๔	๐.๐๐	๔๙๕
๗.ป่าสักชลสิทธิ์	๙๖๐	๗๓	๘	๗๐	๗	๐.๗๔	๑.๕๘	๑.๐๕	๑.๐๕	๘๘๗
๘.ศรีนครินทร์	๑๗,๗๔๕	๑๒,๙๑๖	๗๓	๒,๖๕๑	๓๕	๒๗.๔๒	๒๒.๒๙	๑๐.๐๒	๘.๐๑	๔,๘๒๙
๙.วชิราลงกรณ์	๘,๘๖๐	๕,๘๐๔	๖๖	๒,๗๙๒	๔๘	๓๖.๘๙	๔๗.๙๑	๑๔.๙๓	๑๖.๙๖	๓,๐๕๖
๑๐.ขุนด่านปราการชล	๒๒๔	๑๓๖	๖๑	๑๓๒	๖๐	๒.๘๓	๔.๗๓	๐.๐๔	๐.๐๔	๘๘
๑๑.รัชชประภา	๕,๖๓๙	๔,๐๓๕	๗๒	๒,๖๘๔	๖๓	๒๑.๘๒	๔๑.๓๘	๓.๘๑	๐.๐๐	๑,๖๐๔
๑๒.บางกลาง	๑,๕๕๔	๗๗๖	๕๓	๕๐๐	๔๒	๑.๘๔	๒.๒๔	๔.๐๐	๔.๐๒	๖๗๘

๗.๒ อ่างเก็บน้ำขนาดกลาง ๔๓๕ แห่ง มีปริมาณน้ำ ๒,๙๗๖ ล้าน ลบ.ม. (๕๕%) ปริมาณน้ำใช้การ ๒,๕๗๓ ล้าน ลบ.ม. (๕๑%)

๗.๓ แหล่งน้ำในพื้นที่นอกเขตชลประทาน ๑๐๒,๐๙๙ แห่ง มีปริมาณน้ำรวม ๕,๒๖๓ ล้าน ลบ.ม. (๖๒%)

๗.๔ แหล่งน้ำขนาดเล็กนอกเขตชลประทาน ๑๘๔ แห่ง ตรวจวัดโดยกรมทรัพยากรน้ำ เริ่มต้นฤดูฝน มีปริมาณน้ำ ๒๒๑.๐๑ ล้าน ลบ.ม. (๕๙%) ปริมาณน้ำปัจจุบัน ๑๗๑.๑ ล้าน ลบ.ม. (๗๖%)

ภูมิภาค	จำนวน (แห่ง)	ปริมาณรวม (ล้าน ลบ.ม.)	ปริมาณน้ำ (ล้าน ลบ.ม.)							
			เดือน						ปัจจุบัน	
			มี.ค. ๒๕๖๖	เม.ย. ๒๕๖๖	พ.ค. ๒๕๖๖	มิ.ย. ๒๕๖๖	ก.ค. ๒๕๖๖	ส.ค. ๒๕๖๖	๔ ก.ย. ๖๖	ร้อยละ
เหนือ	๑๗,๒๔๙	๙๙๒	๗๕๔.๗๔	๖๑๗.๔๖	๕๘๓.๙๖	๕๗๕.๒๐	๕๖๗.๓๖	๕๖๖.๗๒	๕๗๐.๕๒	๕๘
ตะวันออกเฉียงเหนือ	๕๔,๕๔๗	๔,๓๘๒	๒,๘๘๓.๓๐	๒,๒๒๗.๔๔	๒,๑๒๘.๐๐	๒,๐๕๐.๒๒	๒,๒๖๑.๘๖	๒,๘๐๘.๕๓	๒,๙๙๒.๓๗	๖๘
กลาง	๑๖,๓๖๗	๑,๕๗๔	๑,๑๒๑.๙๗	๑,๐๐๑.๘๖	๙๕๙.๔๘	๙๐๙.๕๘	๘๗๓.๕๕	๘๒๗.๐๙	๘๓๕.๘๕	๕๓
ตะวันออก	๗,๘๐๔	๙๙๒	๖๙๘.๓๔	๕๒๐.๖๕	๔๘๒.๖๓	๔๐๒.๒๕	๔๓๖.๐๖	๕๕๙.๑๗	๕๙๒.๙๙	๖๐
ตะวันตก	๒,๕๐๖	๑๙๒	๑๓๑.๖๗	๙๗.๕๑	๘๙.๓๖	๗๓.๖๒	๖๕.๙๔	๕๖.๓๙	๕๒.๘๗	๒๘
ใต้	๓,๖๒๖	๓๓๘	๒๗๓.๘๓	๒๔๖.๘๔	๒๓๖.๘๑	๒๑๘.๘๐	๒๑๓.๘๖	๒๑๗.๙๙	๒๑๘.๕๘	๖๕
รวม	๑๐๒,๐๙๙.๐๐	๘,๔๗๐	๕,๘๖๓.๘๖	๔,๗๑๑.๗๖	๔,๔๘๐.๒๔	๔,๒๒๙.๖๘	๔,๔๑๘.๖๒	๕,๐๓๕.๘๙	๕,๒๖๓.๑๙	๖๒

๘. สถานการณ์น้ำในประเทศ ณ วันที่ ๔ - ๗ กันยายน ๒๕๖๖ (กรมชลประทาน)

สถานี	แม่น้ำ	อำเภอ	จังหวัด	ระดับตลิ่ง (ม.รทก.)	ระดับน้ำ (ม.รทก.)				แนวโน้ม	เปรียบเทียบระดับตลิ่ง
					จันทร์	อังคาร	พุธ	พฤหัสบดี		
					๔ ก.ย.	๕ ก.ย.	๖ ก.ย.	๗ ก.ย.		
P.๑	ปิง	เมือง	เชียงใหม่	๓.๗๐	๑.๔๔	๑.๓๖	๑.๕๔	๑.๗๗	เพิ่มขึ้น	- ๑.๙๓
W.๑C	วัง	เมือง	ลำปาง	๕.๒๐	๐.๗๑	๐.๗๑	๐.๗๙	๐.๘๖	เพิ่มขึ้น	- ๔.๓๔
Y.๑๖	ยม	บางระกำ	พิษณุโลก	๗.๓๐	๑.๐๖	๑.๐๑	๐.๙๐	๐.๙๑	เพิ่มขึ้น	- ๖.๓๙
N.๗A	น่าน	เมือง	พิจิตร	๙.๘๗	๑.๒๕	๑.๓๖	๑.๒๙	๒.๐๕	เพิ่มขึ้น	- ๗.๘๒
C.๒	เจ้าพระยา	เมือง	นครสวรรค์	๒๕.๗๐	๑๗.๑๗	๑๗.๒๔	๑๗.๓๑	๑๗.๓๗	เพิ่มขึ้น	- ๘.๓๓
C.๑๓	เจ้าพระยา	สรรพยา	ชัยนาท	๑๖.๓๔	๕.๑๕	๕.๑๕	๕.๑๕	๕.๑๕	ทรงตัว	- ๑๑.๑๙
M.๖A	มูล	สตึก	บุรีรัมย์	๗.๙๕	๐.๙๙	๐.๙๘	๑.๐๗	๑.๗๒	เพิ่มขึ้น	- ๖.๒๓
M.๑๙๑	ลำตะคอง	เมือง	นครราชสีมา	๓.๕๐	๑.๔๙	๑.๔๘	๑.๕๒	๑.๓๘	ลดลง	- ๒.๑๒
M.๗	มูล	เมือง	อุบลราชธานี	๗.๐๐	๓.๒๖	๓.๔๗	๓.๗๕	๓.๘๙	เพิ่มขึ้น	- ๓.๑๑
M.๖๙	ลำเซบก	ตระการพืชผล	อุบลราชธานี	๙.๗๐	๖.๘๓	๖.๐๙	๖.๑๙	๕.๖๐	ลดลง	- ๔.๑๐
X.๖๔	คลองท่าแซะ	ท่าแซะ	ชุมพร	๑๗.๑๓	๙.๑๑	๙.๕๘	๙.๔๘	๗.๖๖	ลดลง	- ๙.๔๗
X.๑๔๙	คลองกลาย	นบพิตำ	นครศรีธรรมราช	๓๓.๙๖	๒๗.๔๕	๒๗.๔๕	๒๗.๓๖	๒๗.๓๓	ลดลง	- ๖.๖๓
X.๒๗๔	แม่น้ำโก-ลก	แว้ง	นราธิวาส	๒๓.๕๐	๑๘.๐๖	๑๘.๑๗	๑๘.๒๑	๑๘.๑๘	ลดลง	- ๕.๓๒
X.๓๗A	แม่น้ำตาปี	พระแสง	สุราษฎร์ธานี	๑๑.๗๐	๘.๓๘	๘.๖๗	๘.๖๙	๘.๓๕	ลดลง	- ๓.๓๕

*** ยังไม่ได้รับรายงาน

๙. สถานการณ์น้ำในพื้นที่ลุ่มน้ำโขง ณ วันที่ ๗ กันยายน ๒๕๖๖ (คณะกรรมการจัดการแม่น้ำโขง)

สถานี	ระดับ อ้างอิง (ม.รทก.)	ระดับ ตลิ่ง (ม.)	ระดับน้ำ (ม.)					เปรียบเทียบ ระดับ ตลิ่ง (ม.)	ผลต่างของระดับน้ำ (ม.)		แนวโน้ม
			๓ ก.ย.	๔ ก.ย.	๕ ก.ย.	๖ ก.ย.	๗ ก.ย.		๓ วัน ย้อนหลัง	๕ วัน ย้อนหลัง	
อ.เชียงแสน จ.เชียงราย	๓๕๗.๑๑๐	๑๒.๘๐	๓.๑๑	๒.๖๒	๒.๕๑	๒.๔๗	๒.๔๕	-๑๐.๓๕	-๐.๐๖	-๐.๖๖	ลดลง
อ.เชียงคาน จ.เลย	๑๙๔.๑๑๘	๑๖.๐๐	๗.๗๐	๗.๕๒	๗.๓๖	๗.๖๕	๗.๗๑	-๘.๒๙	๐.๓๕	๐.๐๑	เพิ่มขึ้น
อ.เมือง จ.หนองคาย	๑๕๓.๖๔๘	๑๒.๒๐	๕.๐๐	๔.๗๘	๔.๖๔	๔.๖๔	๔.๘๖	-๗.๓๔	๐.๒๒	-๐.๑๔	เพิ่มขึ้น
อ.เมือง จ.นครพนม	๑๓๒.๖๘๐	๑๒.๐๐	๖.๓๗	๖.๐๑	๕.๘๘	๕.๘๒	๕.๙๐	-๖.๑	๐.๐๒	-๐.๔๗	เพิ่มขึ้น
อ.เมือง จ.มุกดาหาร	๑๒๔.๒๑๙	๑๒.๕๐	๖.๖๒	๖.๑๓	๕.๘๘	๕.๘๗	๕.๙๐	-๖.๖	๐.๐๒	-๐.๗๒	เพิ่มขึ้น
อ.โขงเจียม จ.อุบลราชธานี	๘๙.๐๓๐	๑๔.๕๐	๗.๘๑	๗.๔๗	๗.๔๑	๗.๔๗	๗.๓๙	-๗.๑๑	-๐.๐๒	-๐.๔๒	ลดลง

***ไม่มีสถานการณ์

๑๐. สถานการณ์เตือนภัย Early Warning ณ วันที่ ๗ กันยายน ๒๕๖๖ (กรมทรัพยากรน้ำ)

การแจ้งเตือน	สถานี	การแจ้งเตือน	ช่วงเวลา
เตือนสีแดง (อพยพ)	-	-	-
เตือนสีเหลือง (เตือนภัย)	-	-	-
เตือนสีเขียว (เฝ้าระวัง)	-	-	-

*** ไม่มีสถานการณ์

๑๑. พื้นที่ติดตามและเฝ้าระวังสถานการณ์ภัยพิบัติภัย ณ วันที่ ๗ กันยายน ๒๕๖๖ (กรมทรัพยากรธรณี)

เนื่องจากในพื้นที่เสี่ยงภัยแผ่นดินถล่มมีฝนตกหนักต่อเนื่อง ประกอบกับมีพื้นที่ลาดชันปริมาณน้ำฝนที่อาจก่อให้เกิดแผ่นดินถล่มล่วงหน้า โดยเฉพาะในบริเวณภาคเหนือ จังหวัดตาก แม่ฮ่องสอน น่าน พิจิตร อุตรดิตถ์ เพชรบูรณ์ ภาคกลาง จังหวัดกาญจนบุรี ภาคตะวันออกเฉียงเหนือ จังหวัดศรีสะเกษ ภาคตะวันออก จังหวัดจันทบุรี ตราด และภาคใต้ จังหวัดระนอง พังงา ภูเก็ต และสตูล ศูนย์ปฏิบัติการธรณีพิบัติภัยจึงได้ทำการเฝ้าระวังและติดตามสถานการณ์ภัยพิบัติภัยแผ่นดินถล่มและน้ำป่าไหลหลากเป็นพิเศษและจะทำการแจ้งอาสาสมัครเครือข่ายในพื้นที่เสี่ยงภัยต่อไป

๑๒. เหตุการณ์วิกฤตน้ำปัจจุบัน ณ วันที่ ๗ กันยายน ๒๕๖๖ [เวลา ๐๘.๐๐ น. - ๑๕.๐๐ น. (วันนี้)]

ไม่มีสถานการณ์

๑๓. สถานการณ์ภาวะน้ำท่วม และสถานการณ์ฝนแล้ง/ฝนทิ้งช่วง ณ วันที่ ๗ กันยายน ๒๕๖๖ (ปก.)

ไม่มีสถานการณ์

๑๔. ลักษณะอากาศ ๗ วันข้างหน้า (ระหว่างวันที่ ๗ - ๑๓ กันยายน ๒๕๖๖)

ในช่วงวันที่ ๗ - ๘ ก.ย. ๖๖ ร่องมรสุมพาดผ่านภาคเหนือ ภาคตะวันออกเฉียงเหนือตอนบน และประเทศลาวตอนบน ประกอบกับมรสุมตะวันตกเฉียงใต้กำลังปานกลางที่พัดปกคลุมทะเลอันดามัน ประเทศไทย และอ่าวไทยเริ่มมีกำลังอ่อนลง ทำให้ประเทศไทยมีฝนฟ้าคะนองและมีฝนตกหนักบางแห่ง คลื่นลมบริเวณทะเลอันดามันตอนบนและอ่าวไทยตอนบนมีกำลังปานกลาง ทะเลมีคลื่นสูง ๑ - ๒ เมตร บริเวณที่มีฝนฟ้าคะนองคลื่นสูงมากกว่า ๒ เมตร

ส่วนในช่วงวันที่ ๙ - ๑๓ ก.ย. ๖๖ ร่องมรสุมจะเลื่อนขึ้นไปพาดผ่านภาคเหนือ และประเทศลาวตอนบน ประกอบกับมรสุมตะวันตกเฉียงใต้ที่พัดปกคลุมทะเลอันดามัน ประเทศไทย และอ่าวไทยเริ่มมีกำลังแรงขึ้น ทำให้ประเทศไทยยังคงมีฝนฟ้าคะนองและมีฝนตกหนักบางแห่ง โดยมีฝนตกหนักมากในภาคตะวันออก คลื่นลมบริเวณทะเลอันดามันตอนบนและอ่าวไทยตอนบนเริ่มมีกำลังแรงขึ้น ทะเลมีคลื่นสูงประมาณ ๒ เมตร บริเวณที่มีฝนฟ้าคะนองคลื่นสูงมากกว่า ๒ เมตร

อนึ่ง พายุโซนร้อน “ยุนยง” (YUN-YEUNG) บริเวณมหาสมุทรแปซิฟิก มีแนวโน้มจะเคลื่อนเข้าใกล้ชายฝั่งด้านตะวันออกของประเทศญี่ปุ่นในช่วงวันที่ ๘-๙ กันยายน ๒๕๖๖ โดยพายุนี้ไม่ส่งผลกระทบต่อลักษณะอากาศของประเทศไทย ขอให้ผู้ที่จะเดินทางไปบริเวณดังกล่าวตรวจสอบสภาพอากาศก่อนออกเดินทางในช่วงวันและเวลาดังกล่าวไว้ด้วย

๑๕. ความช่วยเหลือภัยแล้งสะสมของกรมทรัพยากรน้ำ

ความช่วยเหลือในพื้นที่ประสบปัญหาภัยแล้ง ตั้งแต่วันที่ ๑ ตุลาคม ๒๕๖๕ - ๗ กันยายน ๒๕๖๖

หน่วยงาน	จังหวัด	ปริมาณการ สูบน้ำ (ลบ.ม.)	ปริมาณการ แจกจ่ายน้ำสะอาด (ลิตร)	ประโยชน์ที่ได้รับ			
				อุปโภค-บริโภค		พื้นที่เกษตร (ไร่)	
				ครัวเรือน	ประชากร	ไม้ผล	นาข้าว
สทน.๑	ลำปาง	-	๒,๔๐๑,๕๕๔	๑๖๙,๓๕๗	๔๕๓,๘๔๔	-	-
	เชียงใหม่	-	๑๖๑,๗๐๔	๒๑,๒๐๑	๘๗,๖๗๕	-	-
	แม่ฮ่องสอน	-	๑๑๐,๕๒๘	๙,๒๔๘	๖๐,๙๘๖	-	-
	เชียงราย	-	๓๖๓,๖๔๑	๕๖,๔๗๑	๑๗๔,๔๗๗	-	-
	กำแพงเพชร	-	๑๔๗,๒๓๒	๔๔,๑๒๕	๑๗๙,๓๑๐	-	-
	ลำพูน	๒,๒๕๙,๗๐๐	-	-	-	๔,๗๐๐	-
สทน.๒	นครสวรรค์	๑๓,๑๙๗,๖๐๐	-	๘๓๘	-	๑,๒๖๐	๗๙,๘๕๘
	นครสวรรค์	๔,๔๕๗,๐๖๐	๑๓๘,๐๐๐	๘,๒๗๐	๒๔,๘๙๒	๔,๓๑๐	๑,๕๒๐
สทน.๓	อุดรธานี	๔,๖๔๙,๒๐๔	๓๐,๐๐๐	๒,๙๐๑	๑๑,๓๓๕	-	๑,๗๗๐
	สกลนคร	๕,๑๕๘,๕๗๐	-	-	๓๓๗	๖,๗๘๓	-
สทน.๔	ขอนแก่น	๑,๖๕๕,๐๐๐	-	๒,๕๗๑	๖,๓๘๗	-	-
	ร้อยเอ็ด	๔๘๐,๐๐๐	-	๑,๖๔๙	๖,๐๑๓	-	-
	มหาสารคาม	๕๒,๘๐๐	-	๑๑๑	๕๖๔	-	๒๐๐
สทน.๕	นครราชสีมา	๒,๐๒๐,๔๐๘	๖๖,๐๐๐	๘,๓๘๙	๒๙,๐๐๘	๔,๑๙๐	๑,๒๐๐
	บุรีรัมย์	๕๘๒,๒๐๐	-	๑,๔๓๙	๕,๕๕๘	๓,๕๐๐	-
สทน.๖	จันทบุรี	๖,๗๑๔,๔๐๐	-	๑,๗๐๐	๓,๕๐๐	๕,๕๐๐	-
	ปราจีนบุรี	๒,๑๗๖,๐๐๐	๓๖๐,๐๐๐	๗๑๕	๑,๕๙๖	-	๑,๘๗๐
	ระยอง	๕๒๘,๐๐๐	-	๘๐	๘๐๐	๔,๕๐๐	-
	สระแก้ว	๒๑๗,๖๐๐	-	๒๙๓	๑,๔๔๑	๑๒๐	-
สทน.๗	ราชบุรี	๑,๘๗๐,๐๒๐	๒๔,๐๐๐	๓,๓๗๑	๙,๘๙๑	๔,๑๗๐	-
สทน.๘	นครศรีธรรมราช	๖,๒๖๖,๙๘๐	-	๓,๗๐๐	๑๕,๐๖๔	๙๑,๖๕๐	-
	สงขลา	-	๑๕๖,๐๐๐	-	-	-	-
สทน.๙	พิษณุโลก	๑๓๒,๙๖๐	๓,๖๕๔,๐๐๐	๑,๒๓๕	๓,๔๓๑	-	-
	อุตรดิตถ์	๔๙๔,๖๔๐	๒,๗๑๒,๓๓๐	๕,๒๔๕	๑๑,๑๙๒	๒๓๕	-
	น่าน	-	๔๐,๐๗๐	-	๑๕๕	-	-
	แพร่	๒,๖๐๙,๗๐๐	-	๙๑๓	๒,๓๖๕	-	๒,๕๖๐
	พิจิตร	๕๕,๒๐๐	-	๕๖	๒๕๐	-	-
	สุโขทัย	๙๖,๐๐๐	-	๒๐๐	๖๐๐	๒,๕๐๐	-
สทน.๑๐	สุราษฎร์ธานี	๑,๔๖๙,๐๐๐	๑,๑๑๔,๐๐๐	๑,๘๖๖	๔,๗๔๗	๑๒,๐๒๒	-
	ชุมพร	๓๑๕,๒๐๐	๗๒,๐๐๐	๑๑,๕๐๘	๒๑,๑๗๗	๕,๒๐๐	-
สทน.๑๑	อำนาจเจริญ	๓๐๕,๐๐๐	-	๓,๕๑๙	๑๑,๑๖๒	๓๗	-
	ยโสธร	๙๖,๐๐๐	-	๕๗๐	๒,๙๒๗	๗	-
	๓๑ จังหวัด	๕๗,๘๕๙,๒๔๒	๑๑,๕๕๑,๐๕๙	๓๖๑,๕๔๑	๑,๑๓๐,๖๘๔	๑๕๐,๖๘๔	๘๘,๙๗๘

กระทรวงทรัพยากรธรรมชาติและสิ่งแวดล้อม
วันที่ ๖ กันยายน ๒๕๖๖

๑. กรม ทรัพยากรน้ำ สำนักงาน สำนักงานทรัพยากรน้ำที่ ๕
๒. กิจกรรมที่ดำเนินการ ติดตั้งเครื่องสูบน้ำขนาด ๒๔ นิ้ว เพื่อช่วยเหลือประชาชนที่ขาดแคลนน้ำอุปโภคบริโภค ในเขตพื้นที่ตำบลปะเคียบ อำเภอคูเมือง จังหวัดบุรีรัมย์
๓. ประโยชน์ที่ได้รับ - ไร่ - ลิตร
 ๑,๑๒๙ ครัวเรือน ๔,๔๐๓ คน



ข้อมูลจาก www.dwr.go.th

กระทรวงทรัพยากรธรรมชาติและสิ่งแวดล้อม
วันที่ ๗ กันยายน ๒๕๖๖

๑. กรม ทรัพยากรน้ำ สำนักงาน สำนักงานทรัพยากรน้ำที่ ๑๑
๒. กิจกรรมที่ดำเนินการ ติดตั้งเครื่องสูบน้ำ ขนาด ๑๒ นิ้ว จำนวน ๒ เครื่องพร้อมท่อส่งน้ำยาว ๒๐๐ เมตร สูบน้ำจาก แหล่งน้ำต้นทุนห้วยบ้านไปเติมให้กับแหล่งน้ำผลิตระบบประปาหนองสาหรณบบ้านนาเรือง ณ บ้านนาเรือง หมู่ที่ ๕,๘ ตำบลนาฝื่อ อำเภอเมือง จังหวัดอำนาจเจริญ (ตั้งแต่วันที่ ๕ - ๗ กันยายน ๒๕๖๖)
๓. ประโยชน์ที่ได้รับ _____ ไร่ _____ ๗,๒๐๐ ลูกบาศก์เมตร
_____ ๓๗๕ ครัวเรือน _____ ๑,๒๕๐ คน



ข้อมูลจาก www.dwr.go.th

จึงเรียนมาเพื่อโปรดทราบ

นายภาคล ถาวรฤชรัตน์
อธิบดีกรมทรัพยากรน้ำ
ประธานคณะกรรมการศูนย์ปฏิบัติการ
ทรัพยากรธรรมชาติและสิ่งแวดล้อม (ด้านทรัพยากรน้ำ)