



ระบบติดตามสถานการณ์น้ำทางไกลอัตโนมัติ

กองวิเคราะห์และประเมินสถานการณ์น้ำ กรมทรัพยากรน้ำ กระทรวงทรัพยากรธรรมชาติและสิ่งแวดล้อม
180/3 ถนนพระรามที่ 6 ซอย 34 แขวงพญาไท เขตพญาไท กรุงเทพมหานคร 10400 โทรศัพท์ 0 2271 6000
<http://tele-songkramhuailuang.dwr.go.th>



รายงานสถานการณ์น้ำลุ่มน้ำสงครามและห้วยหลวง วันที่ 8 กันยายน 2566

1) สภาพภูมิอากาศ (ที่มา : กรมอุตุนิยมวิทยา)

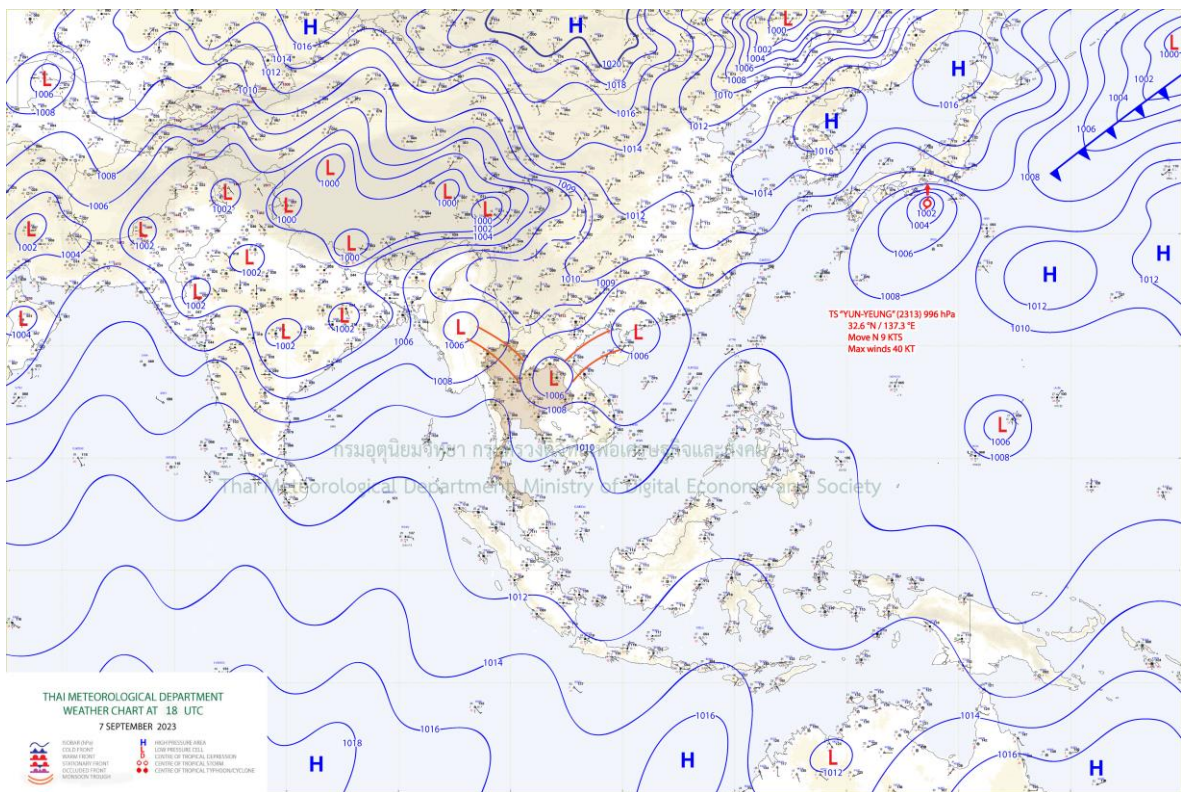
สภาพอากาศวันนี้

พยากรณ์อากาศ 24 ชั่วโมงข้างหน้า ประเทศไทยยังคงมีฝนฟ้าคะนองเกิดขึ้นได้ และมีฝนตกหนักบางแห่งในภาคเหนือ ภาคตะวันออกเฉียงเหนือ ภาคกลาง และภาคตะวันออก ทั้งนี้เนื่องจากร่องมรสุมกำลังแรงพาดผ่านภาคเหนือตอนบน และภาคตะวันออกเฉียงเหนือตอนบน เข้าสู่หย่อมความกดอากาศต่ำบริเวณอ่าวตังเกี๋ย ประกอบกับมรสุมตะวันตกเฉียงใต้กำลังปานกลาง พัดปกคลุมทะเลอันดามัน ภาคกลาง ภาคตะวันออก ภาคใต้ และอ่าวไทย สำหรับคลื่นลมบริเวณทะเลอันดามันและอ่าวไทยมีกำลังปานกลาง โดยบริเวณทะเลอันดามันตอนบนและอ่าวไทยตอนบน มีคลื่นสูง 1-2 เมตร บริเวณที่มีฝนฟ้าคะนองคลื่นสูงมากกว่า 2 เมตร

อนึ่ง พายุโซนร้อน “ยุนยง” (YUN-YEUNG) บริเวณมหาสมุทรแปซิฟิก มีแนวโน้มจะเคลื่อนเข้าชายฝั่งด้านตะวันออกของประเทศญี่ปุ่นในช่วงวันที่ 8-9 กันยายน 2566 โดยพายุนี้ไม่ส่งผลกระทบต่อลักษณะอากาศของประเทศไทย

สภาพอากาศภาคตะวันออกเฉียงเหนือ (เวลา 6:00 น.วันนี้ - 6:00 น.วันพรุ่งนี้)

มีฝนฟ้าคะนอง ร้อยละ 60 ของพื้นที่ อุณหภูมิต่ำสุด 27-28 องศาเซลเซียส อุณหภูมิสูงสุด 32-34 องศาเซลเซียส ลมตะวันตกเฉียงใต้ ความเร็ว 10-20 กม./ชม.



แผนที่อากาศ

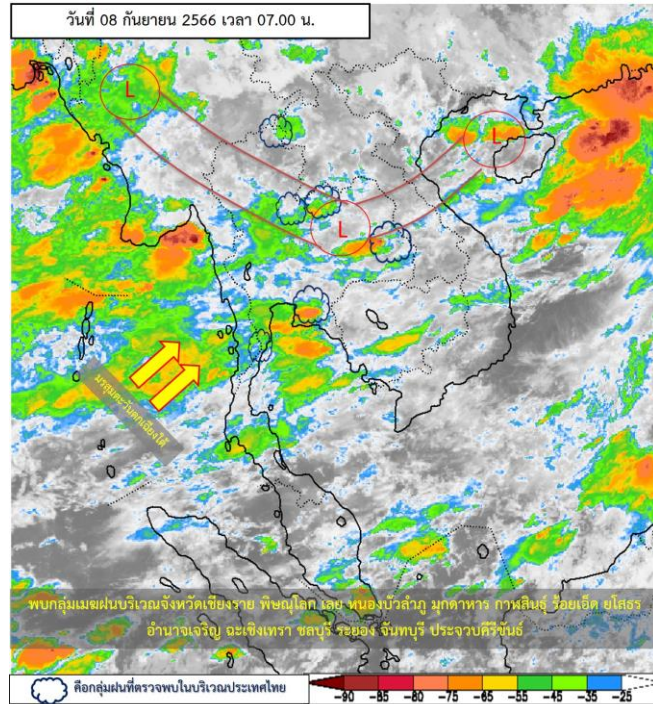


ระบบติดตามสถานการณ์น้ำทางไกลอัตโนมัติ

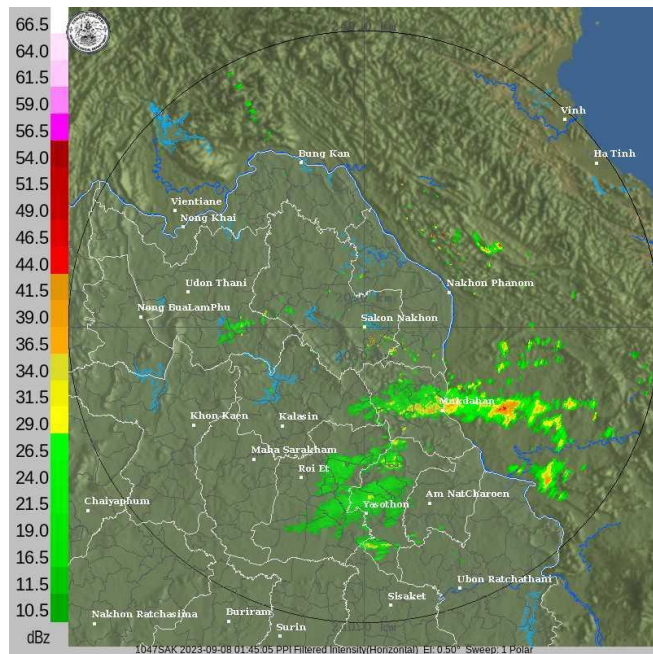
กองวิเคราะห์และประเมินสถานการณ์น้ำ กรมทรัพยากรน้ำ กระทรวงทรัพยากรธรรมชาติและสิ่งแวดล้อม
180/3 ถนนพระรามที่ 6 ซอย 34 แขวงพญาไท เขตพญาไท กรุงเทพมหานคร 10400 โทรศัพท์ 0 2271 6000
<http://tele-songkramhuailuang.dwr.go.th>



รายงานสถานการณ์น้ำลุ่มน้ำสงครามและห้วยหลวง วันที่ 8 กันยายน 2566



ภาพถ่ายดาวเทียม



เรดาร์ตรวจอากาศ

ภาพดาวเทียม : พบกลุ่มเมฆฝนปกคลุมบริเวณจังหวัดเชียงราย พิจญ์โลก เลย หนองบัวลำภู มุกดาหาร กาฬสินธุ์ ร้อยเอ็ด ยโสธร อ่างน้ำเจริญ ฉะเชิงเทรา ชลบุรี ระยอง จันทบุรี ประจวบคีรีขันธ์

ภาพเรดาร์ : เวลา 7.00 น. พบกลุ่มเมฆฝนบริเวณลุ่มน้ำสงครามและห้วยหลวง



ระบบติดตามสถานการณ์น้ำทางไกลอัตโนมัติ

กองวิเคราะห์และประเมินสถานการณ์น้ำ กรมทรัพยากรน้ำ กระทรวงทรัพยากรธรรมชาติและสิ่งแวดล้อม
180/3 ถนนพระรามที่ 6 ซอย 34 แขวงพญาไท เขตพญาไท กรุงเทพมหานคร 10400 โทรศัพท์ 0 2271 6000
<http://tele-songkramhuailuang.dwr.go.th>



รายงานสถานการณ์น้ำลุ่มน้ำสงครามและห้วยหลวง วันที่ 8 กันยายน 2566

2) สรุปสถานการณ์ฝน

จากข้อมูลตรวจวัดปริมาณน้ำฝนของสถานีโทรมาตรโครงการค่าใช้จ่ายในการพัฒนาระบบติดตามสถานการณ์น้ำทางไกลอัตโนมัติ (ลุ่มน้ำสงครามและห้วยหลวง) สะสม 24 ชั่วโมง ระหว่างวันที่ 7 กันยายน 2566 เวลา 07:00 น. ถึงวันที่ 8 กันยายน 2566 เวลา 07:00 น. และข้อมูลคาดการณ์ปริมาณน้ำฝนสะสม สามารถสรุปได้ดังตาราง

สถานีโทรมาตร	ที่ตั้ง	ปริมาณฝนตรวจวัดสะสม (มม.)			ปริมาณฝนคาดการณ์ล่วงหน้า (มม.)		
		ฝนเมื่อวาน	ฝน 2 วัน	ฝน 3 วัน	วันนี้	1 วัน	2 วัน
โรงเรียนชุมชนกุศุมหากไฟ	ต.กุศุมหากไฟ อ.หนองวัวซอ จ.อุดรธานี	4.5	17.5	38.0	16.0	0.0	0.0
บ้านท่าตูม	ต.หมู่น อ.เมืองอุดรธานี จ.อุดรธานี	23.0	36.0	74.5	15.0	0.0	0.0
โรงเรียนอุดรธรรมานุสรณ์	ต.บ้านดาด อ.เมืองอุดรธานี จ.อุดรธานี	25.0	42.0	82.5	4.5	0.0	0.0
ตลาดปลาสินเจริญ	ต.เตาไห อ.เพ็ญ จ.อุดรธานี	2.0	65.5	65.5	2.0	0.0	0.0
โรงเรียนหนองหานวิทยา	ต.หนองหาน อ.หนองหาน จ.อุดรธานี	3.5	26.5	81.5	1.5	0.0	0.0
โรงเรียนอนุบาลทุ่งฝน	ต.ทุ่งฝน อ.ทุ่งฝน จ.อุดรธานี	0.0	0.0	0.0	27.5	0.0	0.0
โรงเรียนเขมพิทยาคม	ต.เขม อ.โพนพิสัย จ.หนองคาย	5.0	22.5	32.0	3.5	0.0	0.0
บ้านโคกกระแซ	ต.นาสวรรค์ อ.บึงกาฬ จ.บึงกาฬ	0.0	57.0	57.5	28.5	0.0	0.0
โรงเรียนบ้านม่วงพิทยาคม	ต.ม่วง อ.บ้านม่วง จ.สกลนคร	22.0	80.0	87.0	44.0	0.0	0.0
บ้านหนองยาง	ต.ซาง อ.เซกา จ.บึงกาฬ	3.5	76.5	76.5	72.5	0.0	0.0
สะพานบ้านหนองบัว	ต.บ้านข่า อ.ศรีสงคราม จ.นครพนม	13.5	24.0	27.0	18.0	0.0	0.0
สะพาน นพ.4059	ต.ท่าบ่อสงคราม อ.ศรีสงคราม จ.นครพนม	6.0	56.0	61.5	14.0	0.0	0.0



ระบบติดตามสถานการณ์น้ำทางไกลอัตโนมัติ

กองวิเคราะห์และประเมินสถานการณ์น้ำ กรมทรัพยากรน้ำ กระทรวงทรัพยากรธรรมชาติและสิ่งแวดล้อม
180/3 ถนนพระรามที่ 6 ซอย 34 แขวงพญาไท เขตพญาไท กรุงเทพมหานคร 10400 โทรศัพท์ 0 2271 6000
<http://tele-songkramhuailuang.dwr.go.th>



รายงานสถานการณ์น้ำลุ่มน้ำสงครามและห้วยหลวง วันที่ 8 กันยายน 2566

3) สรุประดับน้ำรายวัน

จากข้อมูลตรวจวัดระดับน้ำของสถานีโทรมาตรโครงการค่าใช้จ่ายในการพัฒนาระบบติดตามสถานการณ์น้ำทางไกลอัตโนมัติ (ลุ่มน้ำสงครามและห้วยหลวง) ณ เวลา 07:00 น. ของวันที่ 8 กันยายน 2566 และข้อมูลระดับน้ำคาดการณ์จากแบบจำลองคณิตศาสตร์ สามารถสรุปได้ดังตาราง

สถานีโทรมาตร	ที่ตั้ง	ระดับเตือนภัย (ม.รทก.)	ข้อมูลระดับน้ำตรวจวัด (ม.รทก.)		ระดับน้ำคาดการณ์ล่วงหน้า (ม.รทก.)				
			เมื่อวาน	วันนี้	1 วัน	2 วัน	3 วัน	แนวโน้ม	
สะพานทางหลวง 2314	ต.หนองวัวซอ อ.หนองวัวซอ จ.อุดรธานี	204.81	203.24	203.82	203.65	203.47	203.52	ลดลง ▼	
บ้านท่าตูม	ต.หมู่มั่น อ.เมืองอุดรธานี จ.อุดรธานี	170.23	170.17	171.03	170.77	170.51	170.59	ลดลง ▼	
ตลาดปลาสินเจริญ	ต.เตาไห อ.เพ็ญ จ.อุดรธานี	163.90	158.27	158.97	158.76	158.55	158.61	ลดลง ▼	
สะพานห้วยหลวงอนุสรณ์	ต.จุมพล อ.โพนพิสัย จ.หนองคาย	162.30	153.76	154.18	154.05	153.93	153.97	ลดลง ▼	
สะพานดอนเชียงยืน	ต.ดงเย็น อ.บ้านดุง จ.อุดรธานี	155.25	155.82	155.97	155.93	155.88	155.89	ลดลง ▼	
บ้านคำแก้ว	ต.คำแก้ว อ.โซ่พิสัย จ.บึงกาฬ	147.69	149.54	149.58	149.57	149.56	149.56	ลดลง ▼	
บ้านโคกกระแซ	ต.นาสวรรค์ อ.บึงกาฬ จ.บึงกาฬ	149.60	153.73	153.94	153.88	153.81	153.83	ลดลง ▼	
บ้านหนองยาง	ต.ซาง อ.เซกา จ.บึงกาฬ	148.69	145.36	145.38	145.37	145.37	145.37	ลดลง ▼	
บ้านท่าแร่	ต.โพนงาม อ.อากาศอำนวย จ.สกลนคร	140.09	142.98	142.93	142.95	142.96	142.96	เพิ่มขึ้น ▲	
สะพานบ้านหนองบัว	ต.บ้านข่า อ.ศรีสงคราม จ.นครพนม	141.57	142.12	142.04	142.06	142.09	142.08	เพิ่มขึ้น ▲	
สะพาน นพ.4059	ต.ท่าบ่อสงคราม อ.ศรีสงคราม จ.นครพนม	140.32	143.92	143.93	143.93	143.92	143.92	ลดลง ▼	
หนองสาหร่าย	ต.พนอม อ.ท่าอุเทน จ.นครพนม	143.34	141.89	141.97	141.95	141.92	141.93	ลดลง ▼	



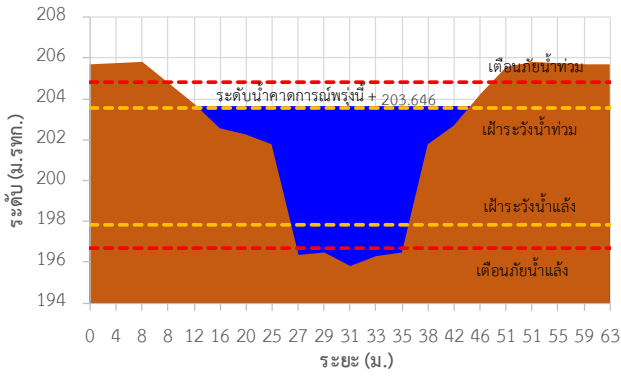
ระบบติดตามสถานการณ์น้ำทางไกลอัตโนมัติ

กองวิเคราะห์และประเมินสถานการณ์น้ำ กรมทรัพยากรน้ำ กระทรวงทรัพยากรธรรมชาติและสิ่งแวดล้อม
180/3 ถนนพระรามที่ 6 ซอย 34 แขวงพญาไท เขตพญาไท กรุงเทพมหานคร 10400 โทรศัพท์ 0 2271 6000
<http://tele-songkramhuailuang.dwr.go.th>

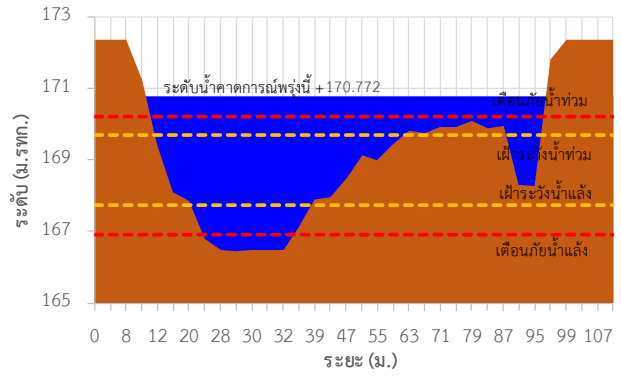


รายงานสถานการณ์น้ำลุ่มน้ำสงครามและห้วยหลวง วันที่ 8 กันยายน 2566

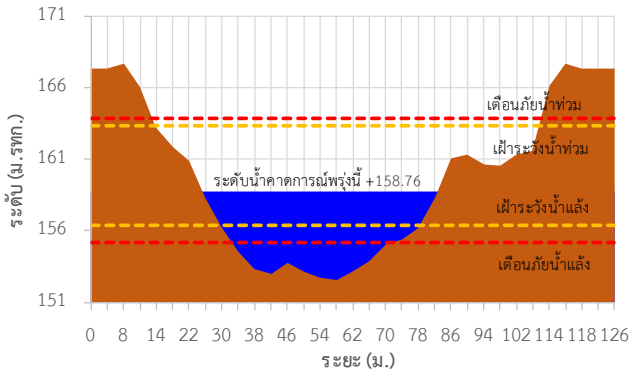
TC031505 สะพานทางหลวง 2314



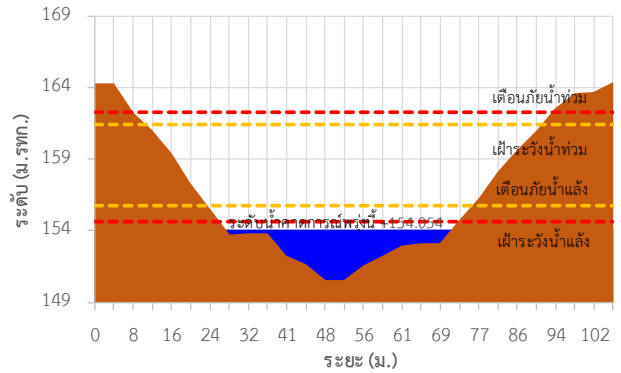
TC031506 บ้านท่าตูม



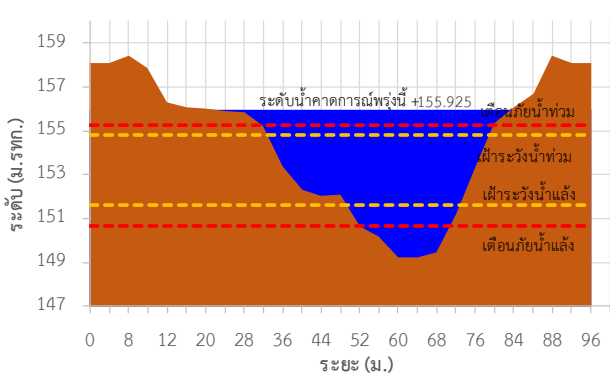
TC031702 ตลาดปลาหินเจริญ



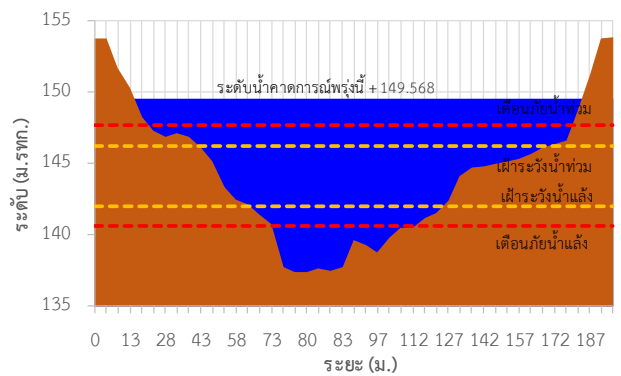
TC031703 สะพานห้วยหลวงอนุสรณ์



TC031902 สะพานดอนเชียงยืน



TC031904 บ้านคำแก้ว





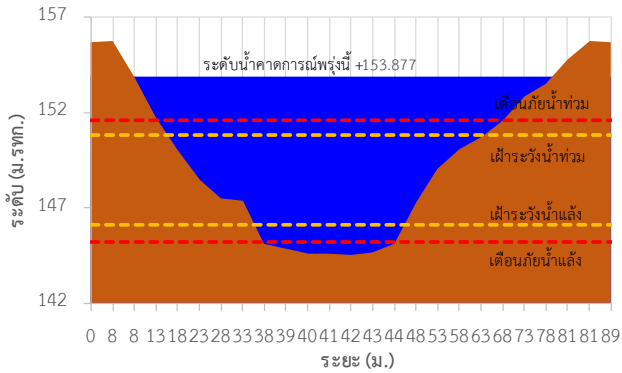
ระบบติดตามสถานการณ์น้ำทางไกลอัตโนมัติ

กองวิเคราะห์และประเมินสถานการณ์น้ำ กรมทรัพยากรน้ำ กระทรวงทรัพยากรธรรมชาติและสิ่งแวดล้อม
180/3 ถนนพระรามที่ 6 ซอย 34 แขวงพญาไท เขตพญาไท กรุงเทพมหานคร 10400 โทรศัพท์ 0 2271 6000
<http://tele-songkramhuailuang.dwr.go.th>

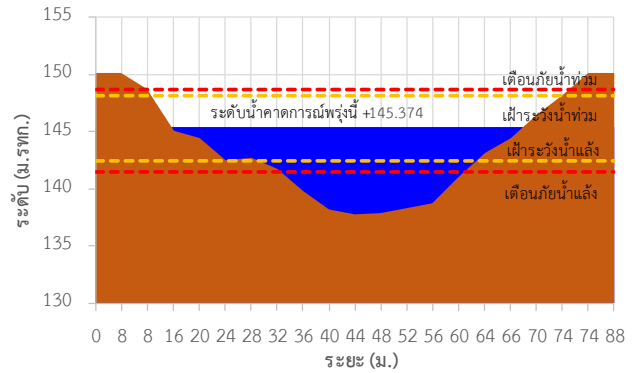


รายงานสถานการณ์น้ำลุ่มน้ำสงครามและห้วยหลวง วันที่ 8 กันยายน 2566

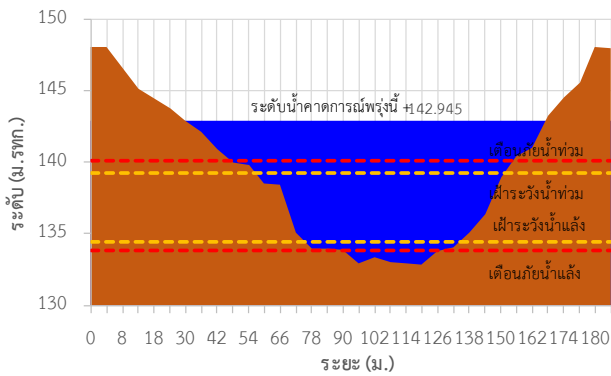
TC032002 บ้านโคกกระแซ



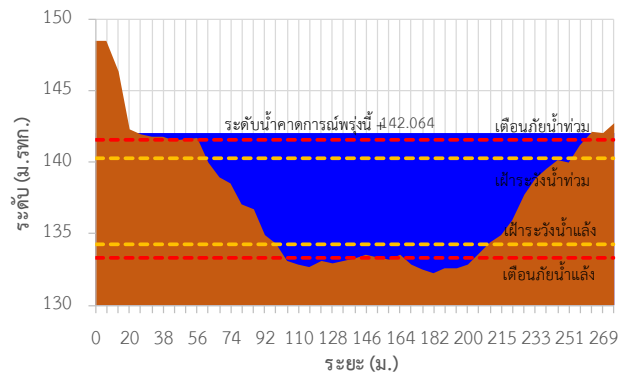
TC032202 บ้านหนองยาง



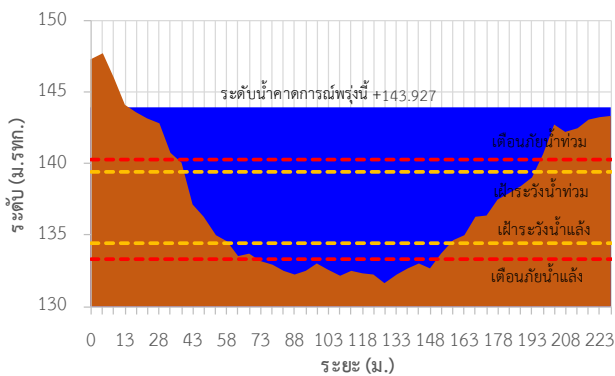
TC032301 บ้านท่าแร่



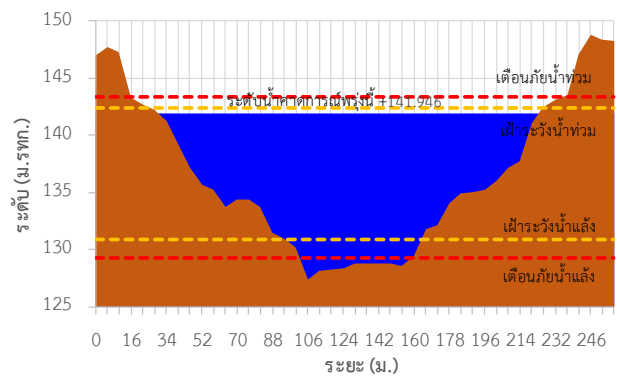
TC032501 สะพานบ้านหนองบัว



TC032705 สะพาน นพ.4059



TC032706 หนองสาหร่าย





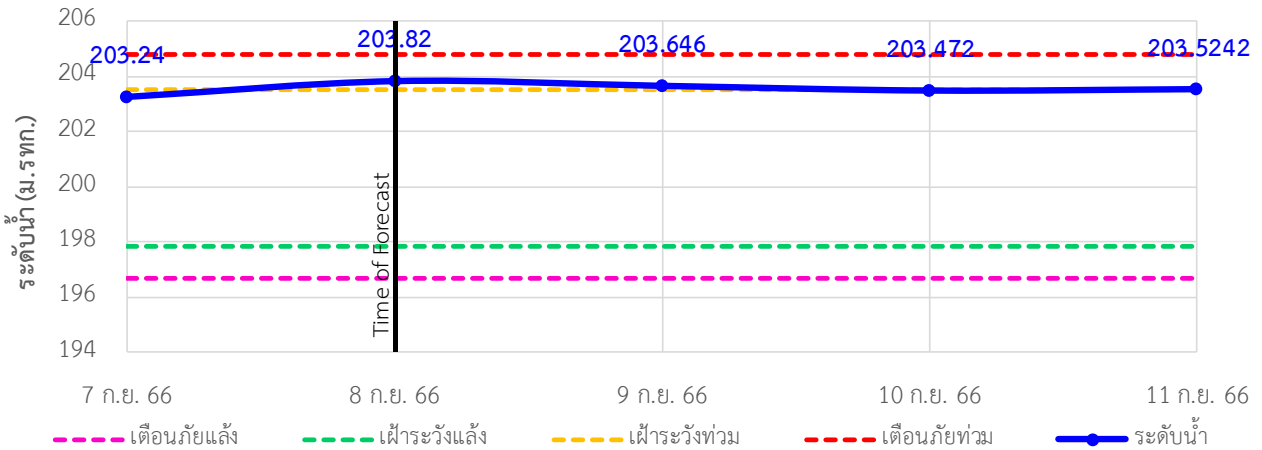
ระบบติดตามสถานการณ์น้ำทางไกลอัตโนมัติ

กองวิเคราะห์และประเมินสถานการณ์น้ำ กรมทรัพยากรน้ำ กระทรวงทรัพยากรธรรมชาติและสิ่งแวดล้อม
180/3 ถนนพระรามที่ 6 ซอย 34 แขวงพญาไท เขตพญาไท กรุงเทพมหานคร 10400 โทรศัพท์ 0 2271 6000
<http://tele-songkramhuailuang.dwr.go.th>

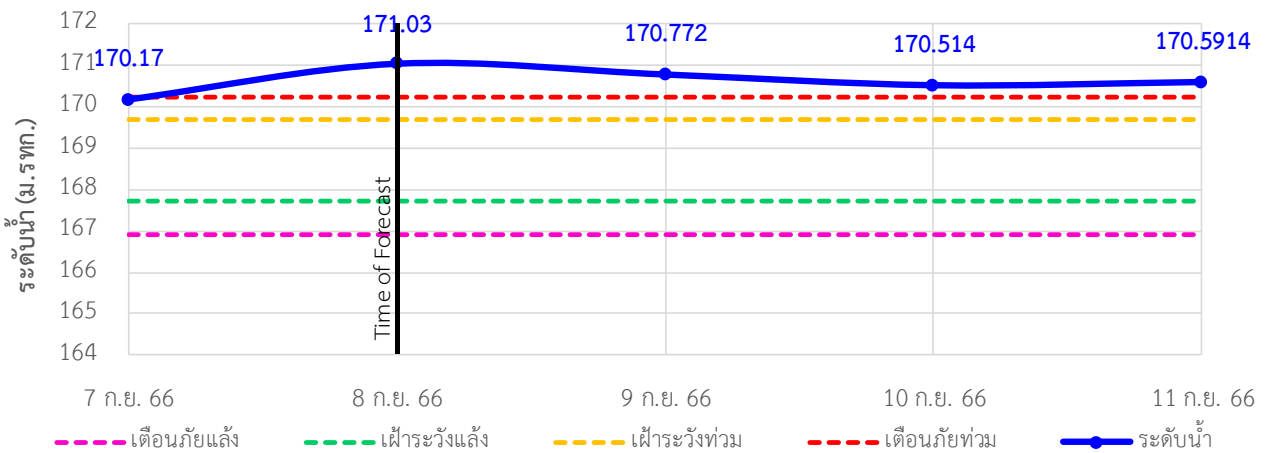


รายงานสถานการณ์น้ำลุ่มน้ำสงครามและห้วยหลวง วันที่ 8 กันยายน 2566

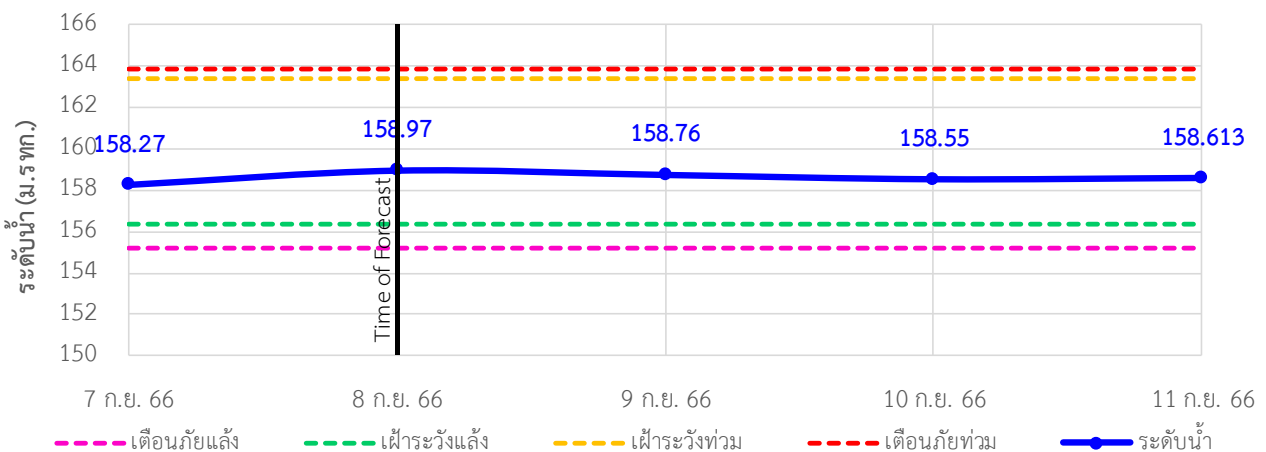
TC031505 สะพานทางหลวง 2314 ต.หนองวัวซอ อ.หนองวัวซอ จ.อุดรธานี



TC031506 บ้านท่าตูม ต.หมู่มั่น อ.เมืองอุดรธานี จ.อุดรธานี



TC031702 ตลาดปลาหินเจริญ ต.เตาไห อ.เพ็ญ จ.อุดรธานี





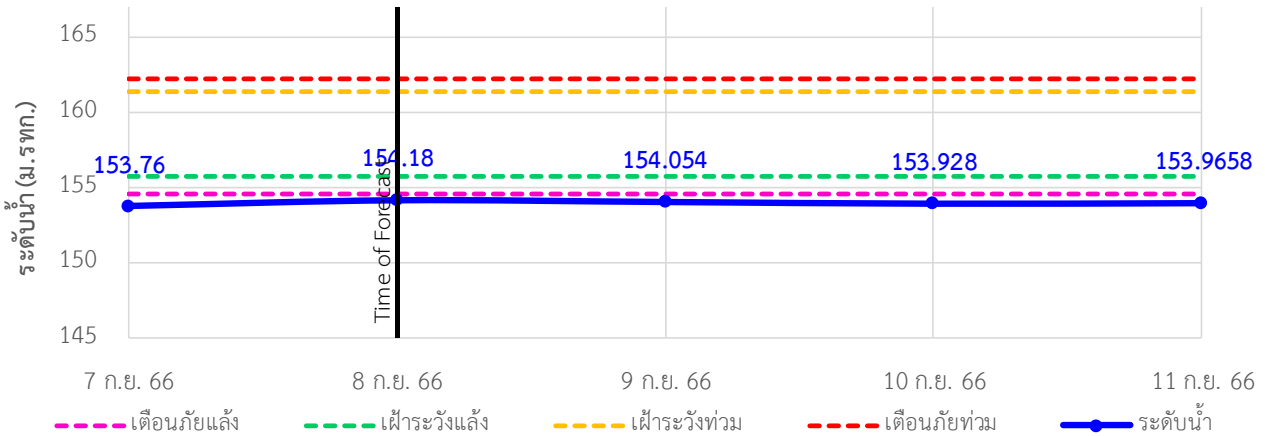
ระบบติดตามสถานการณ์น้ำทางไกลอัตโนมัติ

กองวิเคราะห์และประเมินสถานการณ์น้ำ กรมทรัพยากรน้ำ กระทรวงทรัพยากรธรรมชาติและสิ่งแวดล้อม
180/3 ถนนพระรามที่ 6 ซอย 34 แขวงพญาไท เขตพญาไท กรุงเทพมหานคร 10400 โทรศัพท์ 0 2271 6000
<http://tele-songkramhuailuang.dwr.go.th>

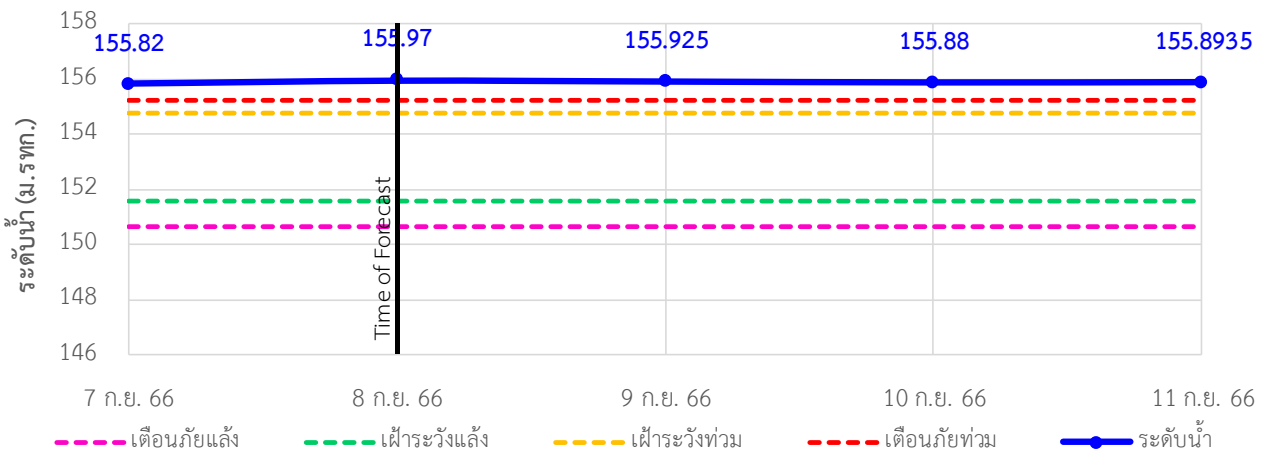


รายงานสถานการณ์น้ำลุ่มน้ำสงครามและห้วยหลวง วันที่ 8 กันยายน 2566

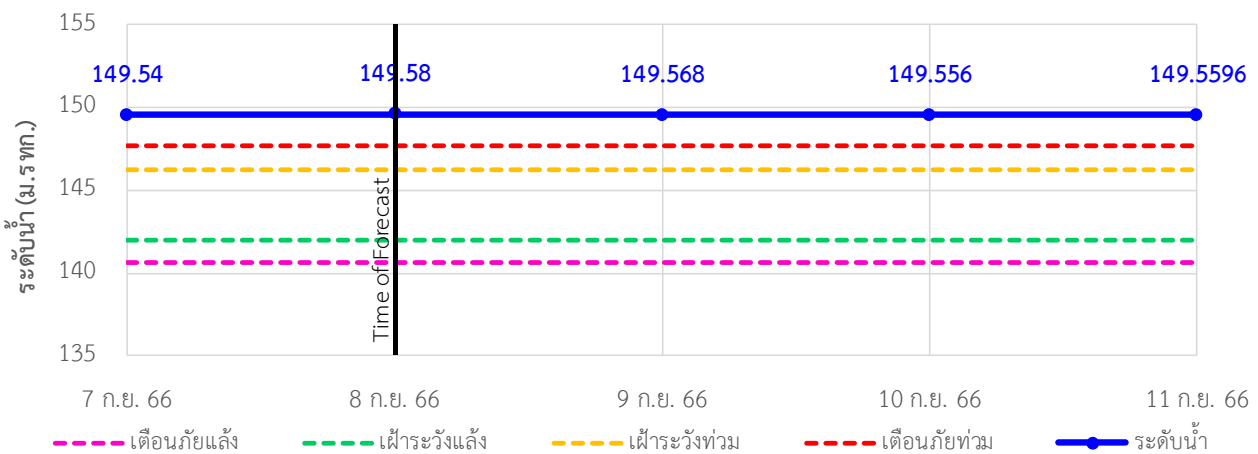
TC031703 สะพานห้วยหลวงอนุสรณ์ ต.จุมพล อ.โพนพิสัย จ.หนองคาย



TC031902 สะพานดอนเชียงยืน ต.ตงเย็น อ.บ้านดุง จ.อุดรธานี



TC031904 บ้านคำแก้ว ต.คำแก้ว อ.โซ่พิสัย จ.บึงกาฬ





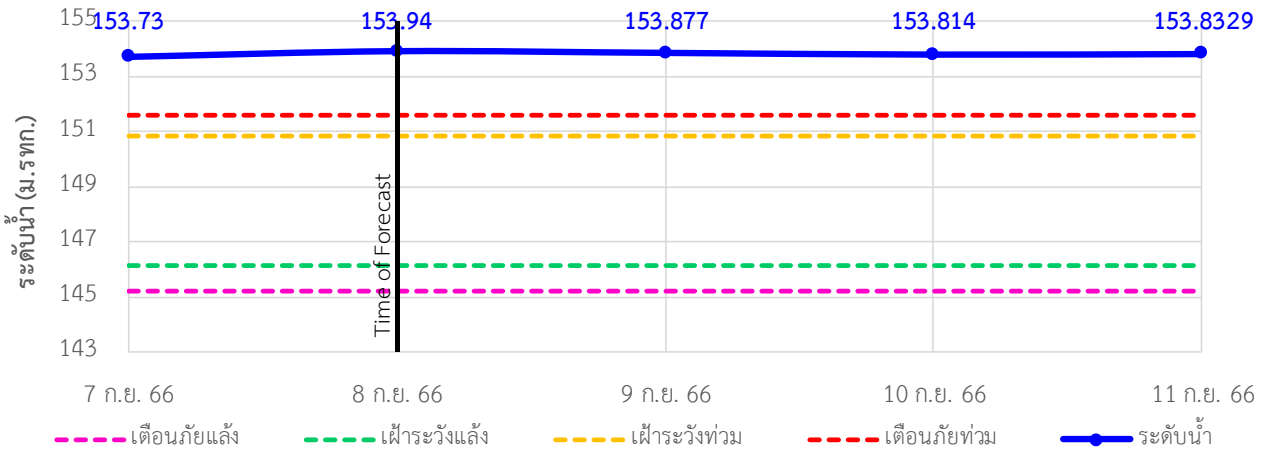
ระบบติดตามสถานการณ์น้ำทางไกลอัตโนมัติ

กองวิเคราะห์และประเมินสถานการณ์น้ำ กรมทรัพยากรน้ำ กระทรวงทรัพยากรธรรมชาติและสิ่งแวดล้อม
180/3 ถนนพระรามที่ 6 ซอย 34 แขวงพญาไท เขตพญาไท กรุงเทพมหานคร 10400 โทรศัพท์ 0 2271 6000
<http://tele-songkramhuailuang.dwr.go.th>

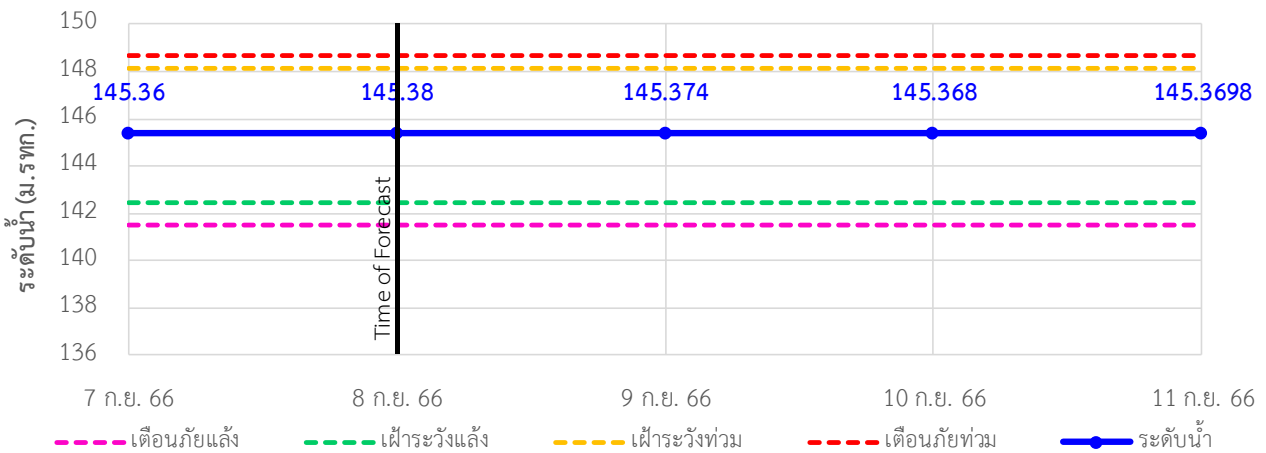


รายงานสถานการณ์น้ำลุ่มน้ำสงครามและห้วยหลวง วันที่ 8 กันยายน 2566

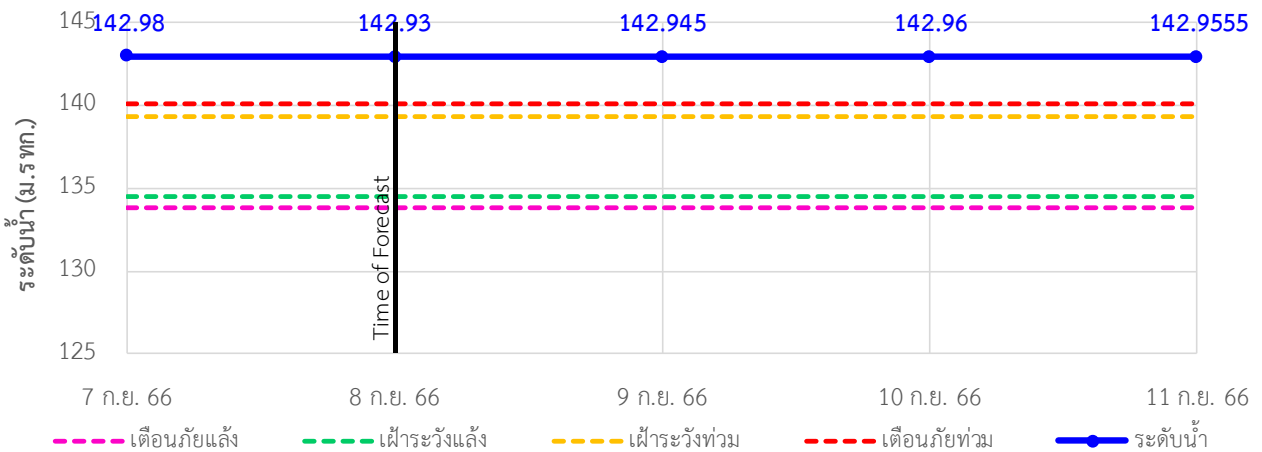
TC032002 บ้านโคกกระแซ ต.นาสวรรค์ อ.บึงกาฬ จ.บึงกาฬ



TC032202 บ้านหนองยาง ต.ซาง อ.เซกา จ.บึงกาฬ



TC032301 บ้านท่าแร่ ต.โพนงาม อ.อากาศอำนวย จ.สกลนคร





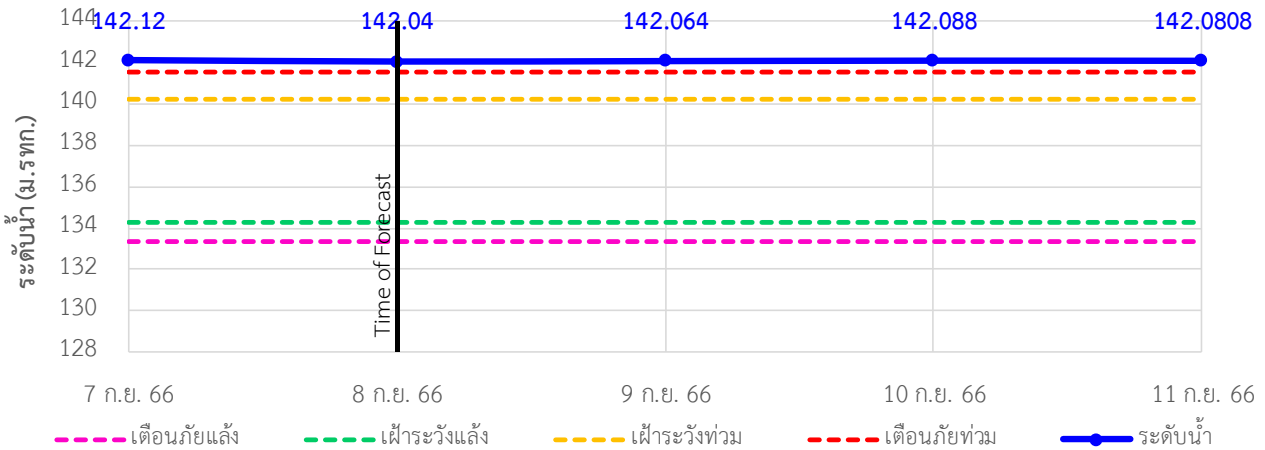
ระบบติดตามสถานการณ์น้ำทางไกลอัตโนมัติ

กองวิเคราะห์และประเมินสถานการณ์น้ำ กรมทรัพยากรน้ำ กระทรวงทรัพยากรธรรมชาติและสิ่งแวดล้อม
180/3 ถนนพระรามที่ 6 ซอย 34 แขวงพญาไท เขตพญาไท กรุงเทพมหานคร 10400 โทรศัพท์ 0 2271 6000
<http://tele-songkramhuailuang.dwr.go.th>

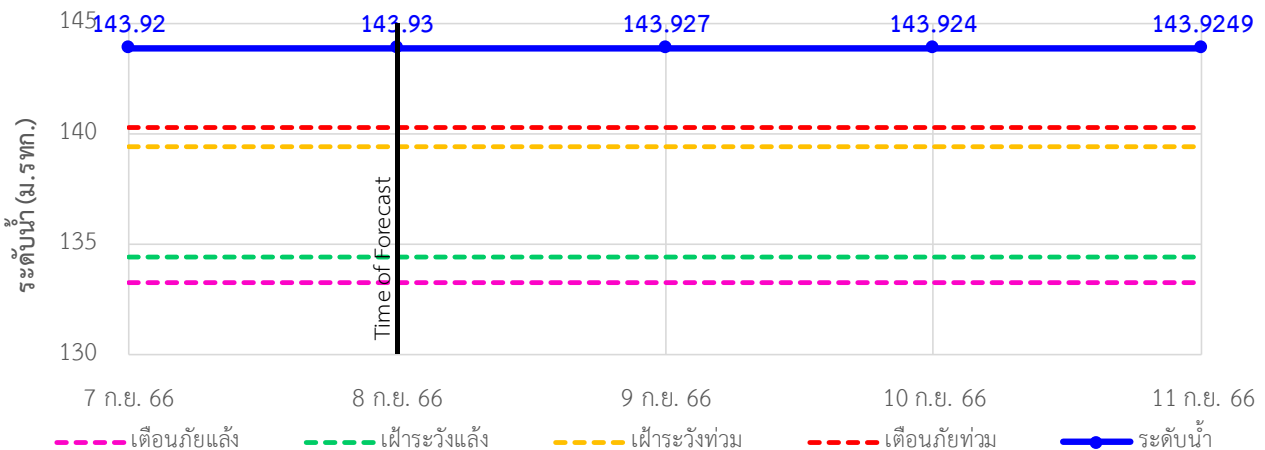


รายงานสถานการณ์น้ำลุ่มน้ำสงครามและห้วยหลวง วันที่ 8 กันยายน 2566

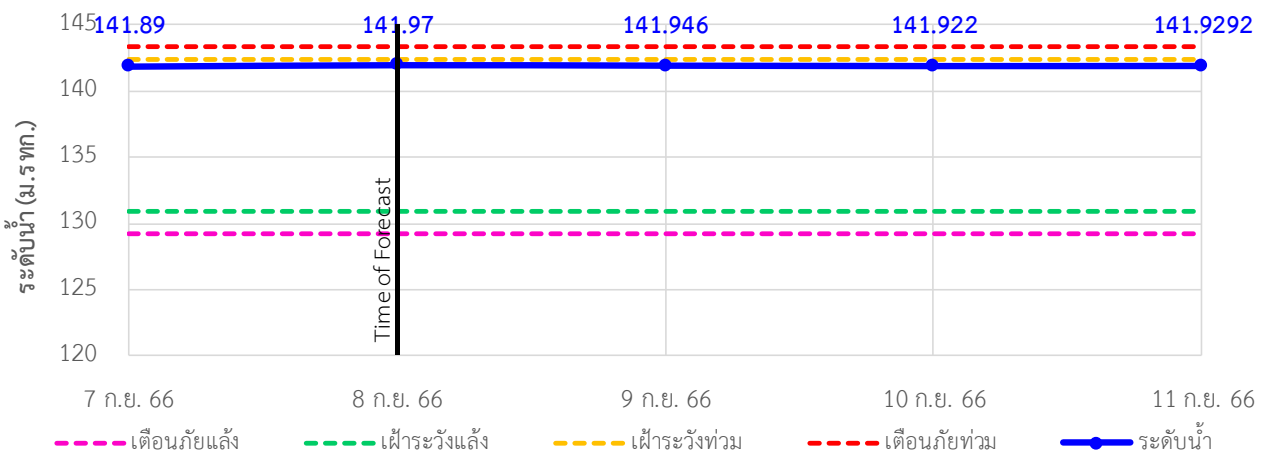
TC032501 สะพานบ้านหนองบัว ต.บ้านข่า อ.ศรีสงคราม จ.นครพนม



TC032705 สะพาน นพ.4059 ต.ท่าบ่อสงคราม อ.ศรีสงคราม จ.นครพนม



TC032706 หนองสาหร่าย ต.พนอม อ.ท่าอุเทน จ.นครพนม





ระบบติดตามสถานการณ์น้ำทางไกลอัตโนมัติ

กองวิเคราะห์และประเมินสถานการณ์น้ำ กรมทรัพยากรน้ำ กระทรวงทรัพยากรธรรมชาติและสิ่งแวดล้อม
180/3 ถนนพระรามที่ 6 ซอย 34 แขวงพญาไท เขตพญาไท กรุงเทพมหานคร 10400 โทรศัพท์ 0 2271 6000
<http://tele-songkramhuailuang.dwr.go.th>



รายงานสถานการณ์น้ำลุ่มน้ำสงครามและห้วยหลวง วันที่ 8 กันยายน 2566

4) รายงานข้อมูลภาพ CCTV



TC031506 : บ้านท่าตูม
ต.หมู่น อ.เมืองอุดรธานี จ.อุดรธานี



TC031702 : ตลาดปลาสินเจริญ
ต.เตาไห อ.เพ็ญ จ.อุดรธานี



TC031703 : สะพานห้วยหลวงอนุสรณ์
ต.จุมพล อ.โพนพิสัย จ.หนองคาย



TC032705 : สะพาน นพ.4059
ต.ท่าบ่อสงคราม อ.ศรีสงคราม จ.นครพนม



TC032706 : หนองสาหร่าย
ต.พนอม อ.ท่าอุเทน จ.นครพนม



ระบบติดตามสถานการณ์น้ำทางไกลอัตโนมัติ

กองวิเคราะห์และประเมินสถานการณ์น้ำ กรมทรัพยากรน้ำ กระทรวงทรัพยากรธรรมชาติและสิ่งแวดล้อม
180/3 ถนนพระรามที่ 6 ซอย 34 แขวงพญาไท เขตพญาไท กรุงเทพมหานคร 10400 โทรศัพท์ 0 2271 6000
<http://tele-songkramhuailuang.dwr.go.th>

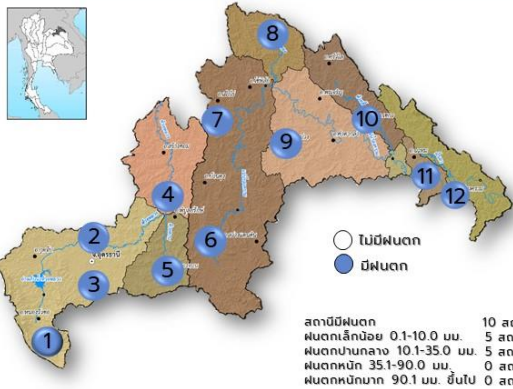


รายงานสถานการณ์น้ำลุ่มน้ำสงครามและห้วยหลวง วันที่ 8 กันยายน 2566

5) สรุปสถานการณ์น้ำ

สรุปสถานการณ์น้ำในพื้นที่ลุ่มน้ำสงครามและห้วยหลวง สถานีบ้านท่าตูม สถานีสะพานดอนเชียงยืน สถานีบ้านคำแก้ว สถานีบ้านโคกกระแซ สถานีบ้านท่าแร่ สถานีสะพานบ้านหนองบัว และสถานีสะพาน นพ.4059 อยู่ในภาวะเตือนภัยน้ำมาก สถานีสะพานทางหลวง 2314 อยู่ในภาวะเฝ้าระวังน้ำมาก และสถานีสะพานห้วยหลวงอนุสรณ์ อยู่ในภาวะเตือนภัยน้ำน้อย ส่วนสถานีอื่นๆอยู่ในภาวะปกติ ระดับน้ำในลำน้ำส่วนใหญ่มีแนวโน้มลดลง

สรุปรายงานสถานการณ์ฝนลุ่มน้ำสงครามและห้วยหลวง ระบบติดตามสถานการณ์น้ำทางไกลอัตโนมัติ (ลุ่มน้ำสงครามและห้วยหลวง) วันศุกร์ที่ 8 กันยายน 2566



สถานีเตือนภัย	อำเภอ	จังหวัด	ฝน (มม.)	
1	หนองวัวซอ	อุดรธานี	16.0	
2	บ้านท่าตูม	เมืองอุดรธานี	15.0	
3	โรงเรียนอุตรดิตถ์	เมืองอุดรธานี	4.5	
4	ตลาดปลาสิริเจริญ	เพ็ญ	2.0	
5	โรงเรียนหนองหานวิทยา	หนองหาน	15	
6	โรงเรียนอนุบาลทุ่งฝน	ทุ่งฝน	27.5	
7	โรงเรียนเซินพิทยาคม	โพนพิสัย	หนองคาย	3.5
8	บ้านโคกกระแซ	บึงกาฬ	บึงกาฬ	28.5
9	โรงเรียนบ้านม่วงพิทยาคม	บ้านม่วง	สกลนคร	44.0
10	บ้านหนองยาง	เซกา	บึงกาฬ	72.5
11	สะพานบ้านหนองบัว	ศรีสงคราม	นครพนม	18.0
12	สะพาน นพ.4059	ศรีสงคราม	นครพนม	14.0

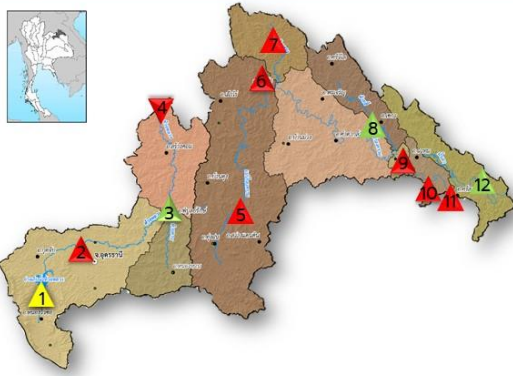
คำอธิบายสัญลักษณ์

- ปริมาณฝนปกติ
- ปริมาณฝนสะสม
- ปริมาณฝนที่ระงับ(เตรียมพร้อม)
- ปริมาณฝนเตือนภัย(อภยพิ)

-ปริมาณฝนสะสม 24 ชม. < 35 มม. -ปริมาณฝนสะสม 24 ชม. < 90 มม. -ปริมาณฝนเตือนภัย(อภยพิ) 24 ชม. > 90 มม.
-ให้เตรียมตัวพร้อมรับสถานการณ์ -ให้เตรียมตัวพร้อมรับสถานการณ์ -ให้เตรียมตัวพร้อมรับสถานการณ์
-ให้ติดตามสถานการณ์ -ให้รวบรวมสิ่งของที่จำเป็น -ให้รวบรวมสิ่งของที่จำเป็น

กองวิเคราะห์และประเมินสถานการณ์น้ำ กรมทรัพยากรน้ำ โทรศัพท์ 0 2271 6000 เว็บไซต์ : mekhaladwr.go.th อีเมล : mekhalad@dwrmail.go.th

สรุปรายงานสถานการณ์ระดับน้ำลุ่มน้ำสงครามและห้วยหลวง ระบบติดตามสถานการณ์น้ำทางไกลอัตโนมัติ (ลุ่มน้ำสงครามและห้วยหลวง) วันศุกร์ที่ 8 กันยายน 2566



สถานีเตือนภัย	อำเภอ	จังหวัด	ระดับน้ำวันนี้ (มรทก)	เกณฑ์ระดับวิกฤต (มรทก)	
1	สะพานทางหลวง 2314	หนองวัวซอ	อุดรธานี	203.82	204.81
2	บ้านท่าตูม	เมืองอุดรธานี	อุดรธานี	171.03	170.23
3	ตลาดปลาสิริเจริญ	เพ็ญ	อุดรธานี	158.97	163.90
4	สะพานห้วยหลวงอนุสรณ์	โพนพิสัย	หนองคาย	154.18	162.30
5	สะพานดอนเชียงยืน	บ้านดุง	อุดรธานี	155.97	155.25
6	บ้านคำแก้ว	โซ่พิสัย	บึงกาฬ	149.58	147.69
7	บ้านโคกกระแซ	บึงกาฬ	บึงกาฬ	153.94	149.60
8	บ้านหนองยาง	เซกา	บึงกาฬ	145.38	148.69
9	บ้านท่าแร่	อากาศอำนวย	สกลนคร	142.93	140.09
10	สะพานบ้านหนองบัว	ศรีสงคราม	นครพนม	142.04	141.57
11	สะพาน นพ.4059	ศรีสงคราม	นครพนม	143.93	140.32
12	หนองสาหร่าย	ท่าอุเทน	นครพนม	141.97	143.34

สัญลักษณ์สถานการณ์น้ำ

- ปกติ = ระดับน้ำต่ำกว่าตลิ่งมาก
- เฝ้าระวังน้ำน้อย = ระดับน้ำใกล้ตลิ่ง
- เฝ้าระวังน้ำมาก = ระดับน้ำใกล้ตลิ่ง
- เตือนภัยน้ำน้อย = ระดับน้ำแห้งมาก
- เตือนภัยน้ำมาก = ระดับน้ำล้นตลิ่ง
- N/A ไม่มีข้อมูล

สถานการณ์น้ำในแม่น้ำสายหลักและลำน้ำสาขาที่อยู่ในระดับเตือนภัยน้ำมาก จำนวน 7 สถานี
สถานการณ์น้ำในแม่น้ำสายหลักและลำน้ำสาขาที่อยู่ในระดับเฝ้าระวังน้ำมาก จำนวน 1 สถานี

กองวิเคราะห์และประเมินสถานการณ์น้ำ กรมทรัพยากรน้ำ โทรศัพท์ 0 2271 6000 เว็บไซต์ : mekhaladwr.go.th อีเมล : mekhalad@dwrmail.go.th