



รายงานการเฝ้าระวังติดตามสถานการณ์น้ำและความช่วยเหลือ ศูนย์ปฏิบัติการทรัพยากรธรรมชาติและสิ่งแวดล้อม (ด้านทรัพยากรน้ำ) กระทรวงทรัพยากรธรรมชาติและสิ่งแวดล้อม

กองวิเคราะห์และประเมินสถานการณ์น้ำ กรมทรัพยากรน้ำ

โทรศัพท์ ๐ ๒๒๗๑ ๖๐๐๐ ต่อ ๖๔๔๕ โทรสาร ๐ ๒๒๘๘ ๖๖๒๙ www.dwr.go.th IDLine: mekhalawoc Email: mekhala@dwr.mail.go.th

ศูนย์เทคโนโลยีสารสนเทศทรัพยากรน้ำบาดาล กรมทรัพยากรน้ำบาดาล

โทรศัพท์ ๐ ๒๖๖๖ ๗๐๙๐ โทรสาร ๐ ๒๖๖๖ ๗๑๐๐ www.dgr.go.th Email: itcenter@dgr.mail.go.th

สำนักงานนโยบายและแผนทรัพยากรธรรมชาติและสิ่งแวดล้อม

โทรศัพท์ ๐ ๒๒๖๕๖๕๐๐ www.onep.go.th Email: webmaster@onep.go.th

กรมทรัพยากรธรณี

โทรศัพท์ ๐ ๒๖๒๑๙๕๐๐ www.dmr.go.th Email: webmaster@dmr.mail.go.th

รายงานฉบับที่ ๔๙๙/๒๕๖๖

เวลา ๐๘.๐๐ น.

วันที่ ๙ กันยายน ๒๕๖๖

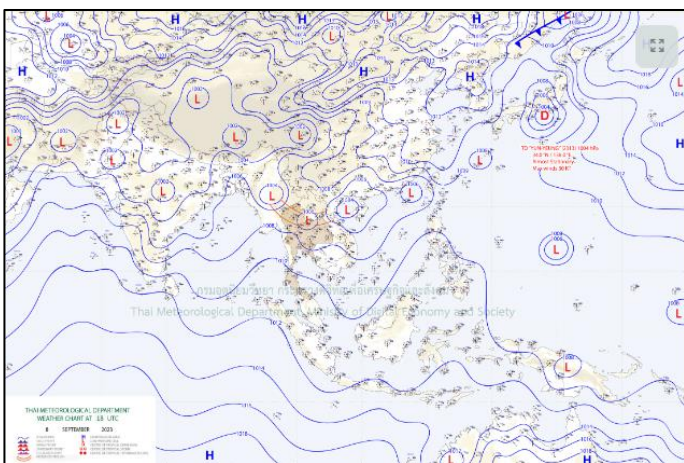
เรียน รมว.ทส. เลขาธิการ รมว.ทส. ที่ปรึกษา รมว.ทส. ปกท.ทส. รอง ปกท.ทส. อทท. อทบ. และหน่วยงานที่เกี่ยวข้อง

๑. สภาวะอากาศ เวลา ๐๕.๐๐ น. (กรมอุตุนิยมวิทยา)

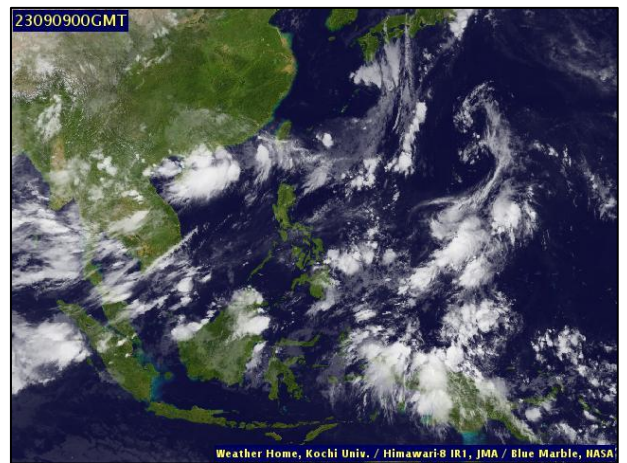
พยากรณ์อากาศ ๒๔ ชั่วโมงข้างหน้า ร่องมรสุมพาดผ่านภาคเหนือตอนบน และภาคตะวันออกเฉียงเหนือตอนบน เข้าสู่หย่อมความกดอากาศต่ำบริเวณอ่าวตังเกี๋ย ในขณะที่มรสุมตะวันตกเฉียงใต้ที่พัดปกคลุมทะเลอันดามัน ภาคกลาง ภาคตะวันออก ภาคใต้ และอ่าวไทย เริ่มมีกำลังแรงขึ้น ลักษณะเช่นนี้ทำให้บริเวณภาคเหนือ ภาคกลาง ภาคตะวันออก และภาคใต้ มีฝนตกหนักบางแห่ง โดยมีฝนตกหนักมากบริเวณภาคตะวันออกเฉียงเหนือ ขอให้ประชาชนในบริเวณดังกล่าวระวังอันตรายจากฝนตกหนักและฝนที่ตกสะสม ซึ่งอาจทำให้เกิดน้ำท่วมฉับพลันและน้ำป่าไหลหลาก โดยเฉพาะพื้นที่ลาดเชิงเขาใกล้ทางน้ำไหลผ่านและพื้นที่ลุ่ม รวมทั้งเพิ่มความระมัดระวังในการสัญจรผ่านบริเวณที่มีฝนฟ้าคะนองในระยะนี้ไว้ด้วย

สำหรับบริเวณทะเลอันดามันและอ่าวไทยตอนบน มีคลื่นสูง ๑-๒ เมตร บริเวณที่มีฝนฟ้าคะนองคลื่นสูงมากกว่า ๒ เมตร ขอให้ชาวเรือในบริเวณดังกล่าวเดินเรือด้วยความระมัดระวังและหลีกเลี่ยงการเดินเรือในบริเวณที่มีฝนฟ้าคะนองไว้ด้วย

พายุโซนร้อน “ยูนยง” (YUN-YEUNG) ได้อ่อนกำลังลงเป็นพายุดีเปรสชันแล้ว คาดว่าจะอ่อนกำลังลงเป็นหย่อมความกดอากาศต่ำกำลังแรง บริเวณชายฝั่งตอนกลางของประเทศญี่ปุ่นในระยะต่อไป โดยพายุนี้ไม่ส่งผลกระทบต่อลักษณะอากาศของประเทศไทย ขอให้ผู้ที่เดินทางไปบริเวณดังกล่าวตรวจสอบสภาพอากาศก่อนออกเดินทางในช่วงวันและเวลาดังกล่าวไว้ด้วย

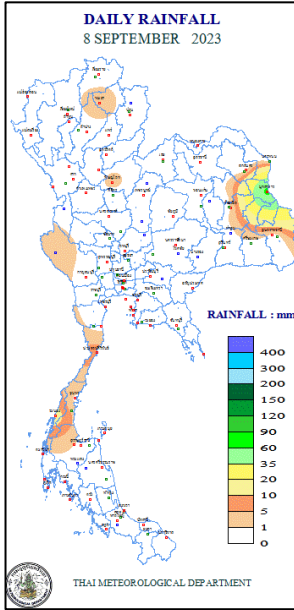


แผนที่อากาศ วันที่ ๙ ก.ย. ๒๕๖๖ เวลา ๐๑.๐๐ น.



ภาพถ่ายดาวเทียม วันที่ ๙ ก.ย. ๖๖ เวลา ๐๗.๐๐ น.

๒. ปริมาณฝนสะสม ณ เวลา ๐๗.๐๐น.(เมื่อวาน) - ๐๗.๐๐ น.(วันนี้) (กรมอุตุนิยมวิทยา)



จุดตรวจวัด	ปริมาณฝน (มม.)
จ.บึงกาฬ	๘๖.๘
จ.ลำปาง	๗๕.๓
จ.มุกดาหาร	๗๑.๔
จ.บุรีรัมย์ (นางรอง)	๕๕.๘
จ.กำแพงเพชร	๔๙.๒
จ.ลำพูน	๓๔.๖
จ.สุรินทร์	๒๓.๖

๓. ปริมาณฝนสะสมของพื้นที่ลาดเชิงเขา ๑๒ ชม. ที่ผ่านมา (กรมทรัพยากรน้ำ)

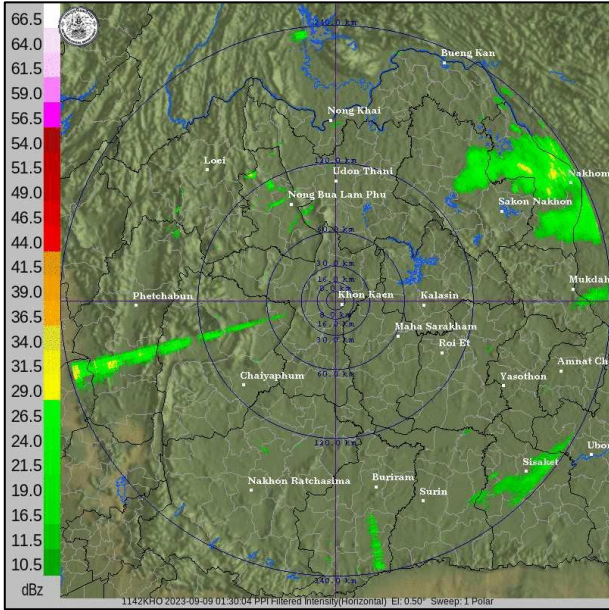
รหัสสถานี	จุดตรวจวัด	ปริมาณฝน (มม./๑๒ ชม.)
STN๐๖๓๒	บ้านทุ่งมะส้าน ต.ห้วยผา อ.เมืองแม่ฮ่องสอน จ.แม่ฮ่องสอน	๑๑๘.๕
STN๑๐๗๒	บ้านแก่งลาด ต.ห้วยเฮี้ย อ.นครไทย จ.พิษณุโลก	๑๑๕.๕
STN๐๙๐๓	บ้านงอมถ้ำ ต.ท่าแพ อ.ท่าปลา จ.อุตรดิตถ์	๑๑๒.๐
STN๑๑๒๔	บ้านห้วยน้ำไซ ต.เนินเพิ่ม อ.นครไทย จ.พิษณุโลก	๑๐๑.๐
STN๑๕๔๑	บ้านโพธิ์เตี้ย ต.ศาลาลาย อ.ชนแดน จ.เพชรบูรณ์	๙๗.๐
STN๐๙๐๑	บ้านห้วยคอม ต.น้ำไผ่ อ.น้ำปาด จ.อุตรดิตถ์	๙๖.๐
STN๐๑๑๘	บ้านทบซอก ต.หมอกจำแป้ อ.เมืองแม่ฮ่องสอน จ.แม่ฮ่องสอน	๙๓.๕
STN๑๕๔๘	บ้านหนองแห้ว ต.บ้านฝาย อ.น้ำปาด จ.อุตรดิตถ์	๗๘.๕
STN๐๑๒๗	บ้านผาบ่อง ต.ผาบ่อง อ.เมืองแม่ฮ่องสอน จ.แม่ฮ่องสอน	๖๗.๐
STN๐๔๗๐	บ้านสลักเพชรเหนือ ต.เกาะช้างใต้ อ.เกาะช้าง จ.ตราด	๕๔.๕

๔. ค่าความชื้นในดิน (กรมทรัพยากรน้ำ/คณะกรรมการแม่น้ำโขง)

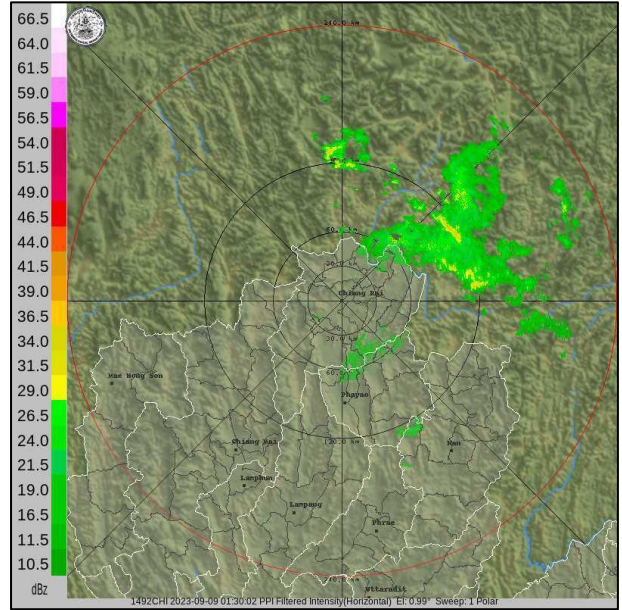
ภูมิภาค	ความชื้นในดิน [-] ๔ ส.ค. ๖๖	ความชื้นในดิน [-] ๔ ก.ย. ๖๖	แนวโน้ม
เหนือ	๐-๒๐	๒๐-๔๐	เพิ่มขึ้น
กลาง	๐-๒๐	๐-๒๐	ทรงตัว
ตะวันออกเฉียงเหนือ	๔๐-๖๐	๔๐-๖๐	ทรงตัว
ตะวันออก	๒๐-๔๐	๐-๒๐	ลดลง
ตะวันตก	๐-๒๐	๐-๒๐	ทรงตัว
ใต้	๒๐-๔๐	๒๐-๔๐	ทรงตัว

หมายเหตุ : ความชื้นในดิน ๐ หมายถึง ดินที่แห้งสนิท และ ๑๐๐ หมายถึง ดินที่อิ่มน้ำ

๕. เรดาร์ตรวจอากาศ ณ วันที่ ๙ กันยายน ๒๕๖๖ (กรมอุตุนิยมวิทยา)



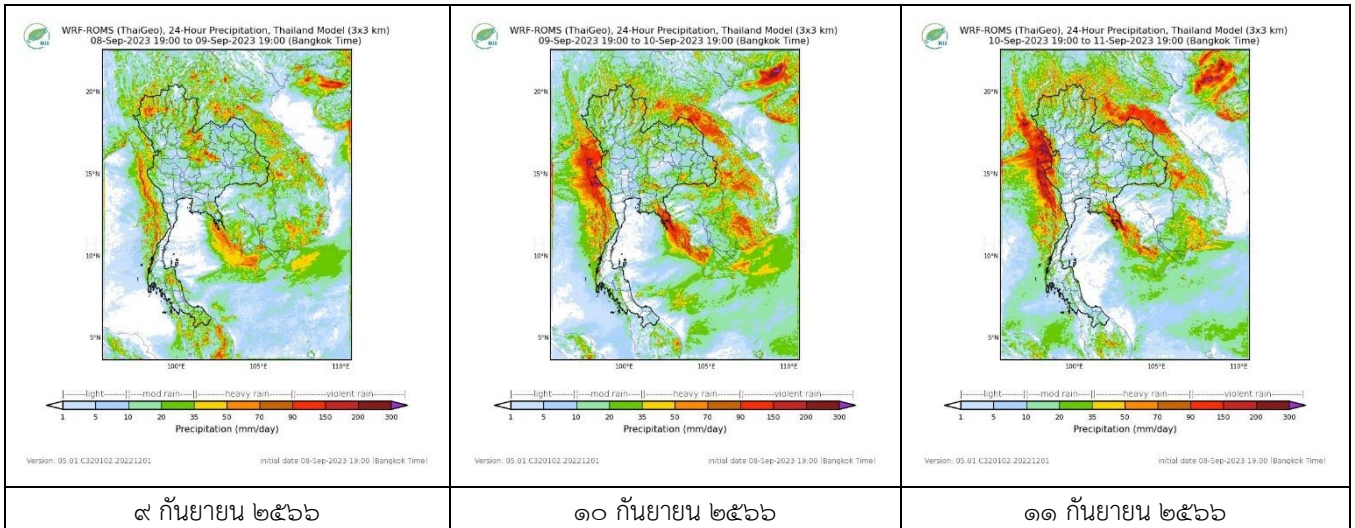
สถานีขอนแก่น เวลา ๐๘.๓๐ น.



สถานีเชียงใหม่ เวลา ๐๘.๓๐ น.

จากเรดาร์ตรวจอากาศพบกลุ่มเมฆฝนกระจายทุกภาคของประเทศไทย

๖. แผนภาพคาดการณ์ฝนล่วงหน้า ๓ วัน (สถาบันสารสนเทศทรัพยากรน้ำ (องค์การมหาชน))



๗. สถานการณ์น้ำในแหล่งเก็บกักน้ำ ณ วันที่ ๘ กันยายน ๒๕๖๖ (กรมชลประทาน กรมทรัพยากรน้ำ และสทช.)

๗.๑ ปริมาณน้ำในอ่างฯ ๔๐,๒๔๘๙ ล้าน ลบ.ม. คิดเป็นร้อยละ ๕๗ (ปริมาณน้ำใช้การได้ ๑๖,๙๕๒ ล้าน ลบ.ม. คิดเป็นร้อยละ ๓๕) ปริมาณน้ำในอ่างฯ เทียบกับปี ๒๕๖๕ (๔๕,๔๘๓ ล้าน ลบ.ม. คิดเป็นร้อยละ ๖๔) น้อยกว่าปี ๒๕๖๕ จำนวน ๔,๙๙๔ ล้าน ลบ.ม. ปริมาณน้ำไหลลงอ่างฯ จำนวน ๓๑๒.๓๐ ล้าน ลบ.ม. ปริมาณน้ำระบายจำนวน ๖๕.๓๓๓ ล้าน ลบ.ม. สามารถรับน้ำได้อีก ๓๐,๔๓๘ ล้าน ลบ.ม.

อ่างเก็บน้ำ	ความจุที่ รณก. (ล้าน ลบ.ม.)	ปริมาตร น้ำในอ่าง		ปริมาตร น้ำใช้การได้		ปริมาตร น้ำไหลลงอ่าง		ปริมาตร น้ำระบาย		ปริมาตร น้ำรับได้ อีก (ล้าน ม. ^๓) <small>(ความจุที่รับ- ปริมาตรน้ำ ปัจจุบัน)</small>
		ปริมาตร (ล้าน ม. ^๓)	% น้ำ เก็บ กัก	ปริมาตร (ล้าน ม. ^๓)	% น้ำใช้ การ	วันนี้ (ล้าน ม. ^๓)	เมื่อวาน (ล้าน ม. ^๓)	วันนี้ (ล้าน ม. ^๓)	เมื่อวาน (ล้าน ม. ^๓)	
๑.ภูมิพล	๑๓,๔๖๒	๕,๕๓๙	๔๑	๑,๗๓๙	๑๘	๔๒.๐๓	๓๓.๕๘	๑๓.๐๐	๑๕.๐๐	๗,๙๒๓
๒.สิริกิติ์	๙,๕๑๐	๔,๕๓๒	๔๘	๑,๖๘๒	๒๕	๒๘.๐๑	๓๕.๑๑	๗.๙๙	๙.๘๗	๔,๙๗๘
๓.จุฬารัตน์	๑๖๔	๖๗	๔๑	๓๐	๒๔	๐.๓๗	๑.๑๖	๐.๐๐	๐.๐๐	๙๗

๔.อุบลรัตน์	๒,๔๓๑	๘๙๑	๓๗	๓๑๐	๑๖	๑๒.๐๔	๕.๘๙	๐.๘๐	๐.๘๐	๑,๕๕๐
๕.ลำปาง	๑,๙๘๐	๑,๕๒๙	๗๗	๑,๔๒๙	๗๖	๖๒.๕๗	๕๘.๕๕	๒.๗๖	๓.๔๒	๔๕๑
๖.สิรินธร	๑,๙๖๖	๑,๔๙๖	๗๖	๖๖๔	๕๙	๒๕.๐๗	๑๕.๕๔	๐.๐๐	๐.๓๔	๔๗๐
๗.ป่าสักชลสิทธิ์	๙๖๐	๗๓	๘	๗๐	๗	๑.๑๖	๐.๗๔	๑.๐๕	๑.๐๕	๘๘๗
๘.ศรีนครินทร์	๑๗,๗๔๕	๑๒,๙๓๐	๗๓	๒,๖๖๕	๓๖	๒๕.๒๖	๒๗.๔๒	๙.๘๐	๑๐.๐๒	๔,๘๑๕
๙.วชิราลงกรณ์	๘,๘๖๐	๕,๘๓๘	๖๖	๒,๘๒๖	๔๘	๔๙.๑๒	๓๖.๘๙	๑๔.๙๕	๑๔.๙๓	๓,๐๒๒
๑๐.ขุนด่านปราการชล	๒๒๔	๑๓๘	๖๒	๑๓๔	๖๑	๒.๒๒	๒.๘๓	๐.๐๔	๐.๐๔	๘๖
๑๑.รัชชประภา	๕,๖๓๙	๔,๐๕๑	๗๒	๒,๗๐๐	๖๓	๑๙.๒๕	๒๑.๘๒	๒.๖๕	๓.๘๑	๑,๕๘๘
๑๒.บางกลาง	๑,๔๕๔	๗๗๔	๕๓	๔๙๘	๔๒	๑.๘๕	๑.๘๔	๔.๐๑	๔.๐๐	๖๘๐

๗.๒ อ่างเก็บน้ำขนาดกลาง ๔๓๕ แห่ง มีปริมาณน้ำ ๓,๐๐๗ ล้าน ลบ.ม. (๕๖%) ปริมาณน้ำใช้การ ๒,๖๐๔ ล้าน ลบ.ม. (๕๒%)

๗.๓ แหล่งน้ำในพื้นที่นอกเขตชลประทาน ๑๐๒,๐๙๙ แห่ง มีปริมาณน้ำรวม ๕,๒๖๓ ล้าน ลบ.ม. (๖๒%)

๗.๔ แหล่งน้ำขนาดเล็กนอกเขตชลประทาน ๑๘๔ แห่ง ตรวจวัดโดยกรมทรัพยากรน้ำ เริ่มต้นฤดูฝน มีปริมาณน้ำ ๒๒๑.๐๑ ล้าน ลบ.ม. (๕๕%) ปริมาณน้ำปัจจุบัน ๑๗๑.๑ ล้าน ลบ.ม. (๗๒%)

ภูมิภาค	จำนวน (แห่ง)	ปริมาณรวม (ล้าน ลบ.ม.)	ปริมาณน้ำ (ล้าน ลบ.ม.)							ปัจจุบัน	
			เดือน							๔ ก.ย. ๖๖	ร้อยละ
			มี.ค. ๒๕๖๖	เม.ย. ๒๕๖๖	พ.ค. ๒๕๖๖	มิ.ย. ๒๕๖๖	ก.ค. ๒๕๖๖	ส.ค. ๒๕๖๖			
เหนือ	๑๗,๒๔๙	๙๙๒	๗๕๔.๗๔	๖๑๗.๔๖	๕๘๓.๙๖	๕๗๕.๒๐	๕๖๗.๓๖	๕๖๖.๗๒	๕๗๐.๕๒	๕๘	
ตะวันออกเฉียงเหนือ	๕๔,๕๔๗	๔,๓๘๒	๒,๘๘๓.๓๐	๒,๒๒๗.๔๔	๒,๑๒๘.๐๐	๒,๐๕๐.๒๒	๒,๒๖๑.๘๖	๒,๘๐๘.๕๓	๒,๙๙๒.๓๗	๖๘	
กลาง	๑๖,๓๖๗	๑,๕๗๔	๑,๑๒๑.๙๗	๑,๐๐๑.๘๖	๙๕๙.๔๘	๙๐๙.๕๘	๘๗๓.๕๕	๘๒๗.๐๙	๘๓๕.๘๕	๕๓	
ตะวันออกเฉียง	๗,๘๐๔	๙๙๒	๖๙๘.๓๔	๕๒๐.๖๕	๔๘๒.๖๓	๔๐๒.๒๕	๔๓๖.๐๖	๕๕๙.๑๗	๕๙๒.๙๙	๖๐	
ตะวันตก	๒,๕๐๖	๑๙๒	๑๓๑.๖๗	๙๗.๕๑	๘๙.๓๖	๗๓.๖๒	๖๕.๙๔	๕๖.๓๙	๕๒.๘๗	๒๘	
ใต้	๓,๖๒๖	๓๓๘	๒๗๓.๘๓	๒๔๖.๘๔	๒๓๖.๘๑	๒๑๘.๘๐	๒๑๓.๘๖	๒๑๗.๙๙	๒๑๘.๕๘	๖๕	
รวม	๑๐๒,๐๙๙.๐๐	๘,๔๗๐	๕,๘๖๓.๘๖	๔,๗๑๑.๗๖	๔,๔๘๐.๒๔	๔,๒๒๙.๖๘	๔,๔๑๘.๖๒	๕,๐๓๕.๘๙	๕,๒๖๓.๑๙	๖๒	

๘. สถานการณ์น้ำในประเทศ ณ วันที่ ๖ - ๙ กันยายน ๒๕๖๖ (กรมชลประทาน)

สถานี	แม่น้ำ	อำเภอ	จังหวัด	ระดับตลิ่ง (ม. รทก.)	ระดับน้ำ (ม.รทก.)				แนวโน้ม	เปรียบเทียบระดับตลิ่ง
					พุธ ๖ ก.ย.	พฤหัสบดี ๗ ก.ย.	ศุกร์ ๘ ก.ย.	เสาร์ ๙ ก.ย.		
					๖ ก.ย.	๗ ก.ย.	๘ ก.ย.	๙ ก.ย.		
P.๑	ปิง	เมือง	เชียงใหม่	๓.๗๐	๑.๕๔	๑.๗๗	๑.๘๔	๑.๘๐	ลดลง	- ๑.๙๐
W.๑C	วัง	เมือง	ลำปาง	๕.๒๐	๐.๗๙	๐.๘๖	๐.๘๐	๐.๘๗	เพิ่มขึ้น	- ๔.๓๓
Y.๑๖	ยม	บางระกำ	พิษณุโลก	๗.๓๐	๐.๙๐	๐.๙๑	๐.๙๔	๐.๙๐	ลดลง	- ๖.๔๐
N.๗A	น่าน	เมือง	พิจิตร	๙.๘๗	๑.๒๙	๒.๐๕	๒.๔๒	๒.๘๘	เพิ่มขึ้น	- ๖.๙๙
C.๒	เจ้าพระยา	เมือง	นครสวรรค์	๒๕.๗๐	๑๗.๓๑	๑๗.๓๗	๑๗.๕๕	๑๗.๘๕	เพิ่มขึ้น	- ๗.๘๕
C.๑๓	เจ้าพระยา	สรรพยา	ชัยนาท	๑๖.๓๔	๕.๑๕	๕.๑๕	๕.๑๕	๕.๑๕	ทรงตัว	- ๑๑.๑๙
M.๖A	มูล	สตึก	บุรีรัมย์	๗.๙๕	๑.๐๗	๑.๗๒	๑.๙๙	๒.๐๑	เพิ่มขึ้น	- ๕.๙๔
M.๑๙๑	ลำตะคอง	เมือง	นครราชสีมา	๓.๕๐	๑.๕๒	๑.๓๘	๑.๓๗	๑.๓๖	ลดลง	- ๒.๑๔
M.๗	มูล	เมือง	อุบลราชธานี	๗.๐๐	๓.๗๕	๓.๘๙	๔.๐๕	๔.๒๙	เพิ่มขึ้น	- ๒.๗๑
M.๖๙	ลำเซบก	ตระการพิบูล	อุบลราชธานี	๙.๗๐	๖.๑๙	๕.๖๐	๓.๐๒	***	***	***
X.๖๔	คลองท่าแซะ	ท่าแซะ	ชุมพร	๑๗.๑๓	๙.๔๘	๗.๖๖	๗.๖๑	***	***	***
X.๑๔๙	คลองกลาย	นบพิตำ	นครศรีธรรมราช	๓๓.๙๖	๒๗.๓๖	๒๗.๓๓	๒๗.๓๐	***	***	***
X.๒๗๔	แม่น้ำโก-ลก	แว้ง	นราธิวาส	๒๓.๕๐	๑๘.๒๑	๑๘.๑๘	๑๘.๐๘	***	***	***
X.๓๗A	แม่น้ำตาปี	พระแสง	สุราษฎร์ธานี	๑๑.๗๐	๘.๖๙	๘.๓๕	๗.๗๖	***	***	***

*** ยังไม่ได้รับรายงาน

๙. สถานการณ์น้ำในพื้นที่ลุ่มน้ำโขง ณ วันที่ ๙ กันยายน ๒๕๖๖ (คณะกรรมการจัดการแม่น้ำโขง)

สถานี	ระดับ อ้างอิง (ม.รทก.)	ระดับ ตลิ่ง (ม.)	ระดับน้ำ (ม.)					เปรียบเทียบ ระดับ ตลิ่ง (ม.)	ผลต่างของระดับน้ำ (ม.)		แนวโน้ม
			๕ ก.ย.	๖ ก.ย.	๗ ก.ย.	๘ ก.ย.	๙ ก.ย.		๓ วัน ย้อนหลัง	๕ วัน ย้อนหลัง	
อ.เชียงแสน จ.เชียงราย	๓๕๗.๑๑๐	๑๒.๘๐	๒.๕๑	๒.๔๗	๒.๔๕	๒.๔๔	๒.๖๗	-๑๐.๑๓	๐.๒๒	๐.๑๖	เพิ่มขึ้น
อ.เชียงคาน จ.เลย	๑๙๔.๑๑๘	๑๖.๐๐	๗.๓๖	๗.๖๕	๗.๗๑	๗.๕๑	๗.๓๑	-๘.๖๙	-๐.๔๐	-๐.๐๕	ลดลง
อ.เมือง จ.หนองคาย	๑๕๓.๖๔๘	๑๒.๒๐	๔.๖๔	๔.๖๔	๔.๘๖	๔.๙๘	๔.๘๔	-๗.๓๖	-๐.๐๒	๐.๒๐	ลดลง
อ.เมือง จ.นครพนม	๑๓๒.๖๘๐	๑๒.๐๐	๕.๘๘	๕.๘๒	๕.๙๐	๕.๙๓	๖.๐๘	-๕.๙๒	๐.๑๘	๐.๒๐	เพิ่มขึ้น
อ.เมือง จ.มุกดาหาร	๑๒๔.๒๑๙	๑๒.๕๐	๕.๘๘	๕.๘๗	๕.๙๐	๖.๑๖	๖.๔๐	-๖.๑	๐.๕๐	๐.๕๒	เพิ่มขึ้น
อ.โขงเจียม จ.อุบลราชธานี	๘๙.๐๓๐	๑๔.๕๐	๗.๔๑	๗.๔๗	๗.๓๙	๗.๙๒	๘.๒๙	-๖.๒๒	๐.๙๐	๐.๘๘	เพิ่มขึ้น

***ไม่มีสถานการณ์

๑๐. สถานการณ์เตือนภัย Early Warning ณ วันที่ ๙ กันยายน ๒๕๖๖ (กรมทรัพยากรน้ำ)

การแจ้งเตือน	สถานี	การแจ้งเตือน	ช่วงเวลา
เตือนสีแดง (อพยพ)	-	-	-
เตือนสีเหลือง (เตือนภัย)	บ้านหมอกจำแป่ ต.หมอกจำแป่ อ.เมือง จ.แม่ฮ่องสอน บ้านห้วยน้ำไซ ตำบลเนินเพิ่ม อำเภอนครไทย จังหวัดพิษณุโลก บ้านงอมถ้ำ ตำบลท่าแฝก อำเภอน้ำปาด จังหวัดอุตรดิตถ์ บ้านหมอกจำแป่ ต.หมอกจำแป่ อ.เมือง จ.แม่ฮ่องสอน บ้านผาบ่อง ตำบลผาบ่อง อำเภอมือง จ.แม่ฮ่องสอน บ้านทุ่งมะส้าน ตำบลห้วยผา อ.เมือง จ.แม่ฮ่องสอน	ปริมาณฝนสะสม ๑๒ ชั่วโมง ๙๗.๕ มิลลิเมตร ปริมาณฝนสะสม ๑๒ ชั่วโมง ๙๙.๕ มิลลิเมตร ปริมาณฝนสะสม ๑๒ ชั่วโมง ๙๙.๐ มิลลิเมตร ปริมาณฝนสะสม ๑๒ ชั่วโมง ๑๑๕.๕ มิลลิเมตร ปริมาณฝนสะสม ๑๒ ชั่วโมง ๑๑๖.๐ มิลลิเมตร ปริมาณฝนสะสม ๑๒ ชั่วโมง ๑๑๕.๐ มิลลิเมตร	๙ ก.ย. ๖๖/๐๐.๑๐ น. ๙ ก.ย. ๖๖/๐๔.๓๕ น. ๙ ก.ย. ๖๖/๐๓.๕๑ น. ๙ ก.ย. ๖๖/๐๔.๒๑ น. ๙ ก.ย. ๖๖/๐๗.๒๓ น. ๙ ก.ย. ๖๖/๐๗.๒๙ น.
เตือนสีเขียว (เฝ้าระวัง)	บ้านทบตอก ต.หมอกจำแป่ อ.เมืองแม่ฮ่องสอน จ.แม่ฮ่องสอน บ้านห้วยน้ำไซ ตำบลเนินเพิ่ม อำเภอนครไทย จังหวัดพิษณุโลก บ้านห้วยคอม ตำบลน้ำไผ่ อำเภอน้ำปาด จังหวัดอุตรดิตถ์	ปริมาณฝนสะสม ๑๒ ชั่วโมง ๘๓.๕ มิลลิเมตร ปริมาณฝนสะสม ๑๒ ชั่วโมง ๙๒.๕ มิลลิเมตร ปริมาณฝนสะสม ๑๒ ชั่วโมง ๘๓.๕ มิลลิเมตร	๘ ก.ย. ๖๖/๒๓.๕๐ น. ๙ ก.ย. ๖๖/๐๒.๓๓ น. ๙ ก.ย. ๖๖/๐๔.๒๙ น.

***สำนักงานทรัพยากรน้ำภาคที่เกี่ยวข้องได้ดำเนินการแจ้งอาสาสมัครและเครือข่าย รวมถึงหน่วยงานที่เกี่ยวข้องในพื้นที่เสี่ยงภัยแล้ว

๑๑. พื้นที่ติดตามและเฝ้าระวังสถานการณ์ธรณีพิบัติภัย ณ วันที่ ๙ กันยายน ๒๕๖๖ (กรมทรัพยากรธรณี)

เนื่องจากในพื้นที่เสี่ยงภัยแผ่นดินถล่มมีฝนตกหนักต่อเนื่อง ประกอบกับมีพื้นที่ลาดชันปริมาณน้ำฝนที่อาจก่อให้เกิดแผ่นดินถล่มล่วงหน้า โดยเฉพาะในบริเวณภาคเหนือ จังหวัดตาก เชียงใหม่ พิษณุโลก เพชรบูรณ์ และภาคตะวันออก จังหวัดจันทบุรี และตราด ศูนย์ปฏิบัติการธรณีพิบัติภัย จึงได้ทำการเฝ้าระวังและติดตามสถานการณ์ธรณีพิบัติภัยแผ่นดินถล่มและน้ำป่าไหลหลากเป็นพิเศษและจะทำการแจ้งอาสาสมัครเครือข่ายในพื้นที่เสี่ยงภัยต่อไป

๑๒. เหตุการณ์วิกฤตน้ำปัจจุบัน ณ วันที่ ๙ กันยายน ๒๕๖๖ [เวลา ๑๕.๐๐ น. (เมื่อวาน) - ๐๘.๐๐ น. (วันนี้)]

ไม่มีสถานการณ์

๑๓. สถานการณ์ภาวะน้ำท่วม และสถานการณ์ฝนแล้ง/ฝนทิ้งช่วง ณ วันที่ ๙ กันยายน ๒๕๖๖ (ปก.)

น้ำป่าไหลหลาก

จ.แม่ฮ่องสอน วันที่ ๙ ก.ย. ๖๖ เวลา ๐๐.๑๕ น. เกิดเหตุ น้ำป่าไหลหลากในพื้นที่ ต.หมอกจำแป่ ต.ห้วยผา อ.เมืองฯ ส่งผลให้มีผู้สูญหาย ๑ ราย (หญิง) และรถยนต์ถูกน้ำพัดเสียหาย จำนวน ๕ คัน โดย สนง.ปก.จ. อำเภอกอง อปท. จิตอาสา อปพร. อาสาสมัคร มูลนิธิ พร้อมหน่วยงานที่เกี่ยวข้องเข้าสำรวจความเสียหาย และให้การช่วยเหลือเคลื่อนย้ายสิ่งของขึ้นที่สูง ปัจจุบันระดับน้ำลดลง

๑๔. ลักษณะอากาศ ๗ วันข้างหน้า (ระหว่างวันที่ ๘ - ๑๔ กันยายน ๒๕๖๖)

ในช่วงวันที่ ๘ - ๑๔ ก.ย. ๖๖ ร่องมรสุมจะเลื่อนขึ้นไปพาดผ่านภาคเหนือ ภาคตะวันออกเฉียงเหนือตอนบน และประเทศลาวตอนบน ประกอบกับมรสุมตะวันตกเฉียงใต้ที่พัดปกคลุมทะเลอันดามัน ประเทศไทย และอ่าวไทยจะมีกำลังแรงขึ้น ทำให้ประเทศไทยยังคงมีฝนฟ้าคะนองและมีฝนตกหนักบางแห่ง โดยมีฝนตกหนักมากใน ภาคเหนือ ภาคตะวันออกเฉียงเหนือ และภาคตะวันออก คลื่นลมบริเวณทะเลอันดามันตอนบนและอ่าวไทยตอนบนเริ่มมีกำลังแรงขึ้น ทะเลมีคลื่นสูงประมาณ ๒ เมตร บริเวณที่มีฝนฟ้าคะนองคลื่นสูงมากกว่า ๒ เมตร

ในช่วงวันที่ ๘ - ๑๐ ก.ย. ๖๖ คลื่นลมบริเวณทะเลอันดามันตอนบนและอ่าวไทยตอนบนมีกำลังปานกลาง โดยทะเลมีคลื่นสูง ๑ - ๒ เมตร บริเวณที่มีฝนฟ้าคะนองคลื่นสูงมากกว่า ๒ เมตร ส่วนในช่วงวันที่ ๑๑ - ๑๔ ก.ย. ๖๖ คลื่นลมบริเวณทะเลอันดามันตอนบนและอ่าวไทยตอนบนจะมีกำลังแรงขึ้น โดยทะเลมีคลื่นสูงประมาณ ๒ เมตร บริเวณที่มีฝนฟ้าคะนองคลื่นสูงมากกว่า ๒ เมตร

อนึ่ง พายุไซร่อน “ยูนยาง” (YUN-YEUNG) บริเวณทิศใต้ของประเทศญี่ปุ่น มีแนวโน้มจะเคลื่อนขึ้นฝั่งประเทศญี่ปุ่น ในช่วงกลางคืนของวันที่ ๘ กันยายน ๒๕๖๖ โดยพายุนี้ไม่ส่งผลกระทบต่อลักษณะอากาศของประเทศไทย ขอให้ผู้ที่จะเดินทางไปบริเวณดังกล่าวตรวจสอบสภาพอากาศก่อนออกเดินทางในช่วงวันและเวลาดังกล่าวไว้ด้วย

๑๕. ความช่วยเหลือภัยแล้งสะสมของกรมทรัพยากรน้ำ

ความช่วยเหลือในพื้นที่ประสบปัญหาภัยแล้ง ตั้งแต่วันที่ ๑ ตุลาคม ๒๕๖๕ - ๗ กันยายน ๒๕๖๖

หน่วยงาน	จังหวัด	ปริมาณการ สูบน้ำ (ลบ.ม.)	ปริมาณการ แจกจ่ายน้ำสะอาด (ลิตร)	ประโยชน์ที่ได้รับ			
				อุปโภค-บริโภค		พื้นที่เกษตร (ไร่)	
				ครัวเรือน	ประชากร	ไม้ผล	นาข้าว
สท.๑	ลำปาง	-	๒,๔๐๑,๕๕๔	๑๖๙,๓๕๗	๔๕๓,๘๔๔	-	-
	เชียงใหม่	-	๑๖๑,๗๐๔	๒๑,๒๐๑	๘๗,๖๗๕	-	-
	แม่ฮ่องสอน	-	๑๑๐,๕๒๘	๙,๒๔๘	๖๐,๙๘๖	-	-
	เชียงราย	-	๓๖๓,๖๔๑	๕๖,๔๗๑	๑๗๔,๔๗๗	-	-
	กำแพงเพชร	-	๑๔๗,๒๓๒	๔๔,๑๒๕	๑๗๙,๓๑๐	-	-
	ลำพูน	๒,๒๕๙,๗๐๐	-	-	-	๔,๗๐๐	-
สท.๒	นครสวรรค์	๑๓,๑๙๗,๖๐๐	-	๘๓๘	-	๑,๒๖๐	๗๙,๘๕๘
	นครสวรรค์	๔,๔๕๗,๐๖๐	๑๓๘,๐๐๐	๘,๒๗๐	๒๔,๘๙๒	๔,๓๑๐	๑,๕๒๐
สท.๓	อุดรธานี	๔,๖๔๙,๒๐๔	๓๐,๐๐๐	๒,๙๐๑	๑๑,๓๓๕	-	๑,๗๗๐
	สกลนคร	๕,๑๕๘,๕๗๐	-	-	๓๓๗	๖,๗๘๓	-
สท.๔	ขอนแก่น	๑,๖๕๕,๐๐๐	-	๒,๕๗๑	๖,๓๘๗	-	-
	ร้อยเอ็ด	๔๘๐,๐๐๐	-	๑,๖๔๙	๖,๐๑๓	-	-
	มหาสารคาม	๕๒,๘๐๐	-	๑๑๑	๕๖๔	-	๒๐๐
สท.๕	นครราชสีมา	๒,๐๒๐,๔๐๘	๖๖,๐๐๐	๘,๓๘๙	๒๙,๐๐๘	๔,๑๙๐	๑,๒๐๐
	บุรีรัมย์	๕๘๒,๒๐๐	-	๑,๔๓๙	๕,๕๕๘	๓,๕๐๐	-
สท.๖	จันทบุรี	๖,๗๑๔,๔๐๐	-	๑,๗๐๐	๓,๕๐๐	๕,๕๐๐	-
	ปราจีนบุรี	๒,๑๗๖,๐๐๐	๓๖๐,๐๐๐	๗๑๕	๑,๕๙๖	-	๑,๘๗๐
	ระยอง	๕๒๘,๐๐๐	-	๘๐	๘๐๐	๔,๕๐๐	-
	สระแก้ว	๒๑๗,๖๐๐	-	๒๙๓	๑,๔๔๑	๑๒๐	-
สท.๗	ราชบุรี	๑,๘๗๐,๐๒๐	๒๔,๐๐๐	๓,๓๗๑	๙,๘๙๑	๔,๑๗๐	-
สท.๘	นครศรีธรรมราช	๖,๒๖๖,๙๘๐	-	๓,๗๐๐	๑๕,๐๖๔	๙๐,๖๕๐	-
	สงขลา	-	๑๕๖,๐๐๐	-	-	-	-
สท.๙	พิษณุโลก	๑๓๒,๙๖๐	๓,๖๕๔,๐๐๐	๑,๒๓๕	๓,๔๓๑	-	-
	อุดรดิตถ์	๔๙๔,๖๔๐	๒,๗๑๒,๓๓๐	๕,๒๔๕	๑๑,๑๙๒	๒๓๕	-
	น่าน	-	๔๐,๐๗๐	-	๑๕๕	-	-
	แพร่	๒,๖๐๙,๗๐๐	-	๙๑๓	๒,๓๖๕	-	๒,๕๖๐
	พิจิตร	๕๕,๒๐๐	-	๕๖	๒๕๐	-	-
	สุโขทัย	๙๖,๐๐๐	-	๒๐๐	๖๐๐	๒,๕๐๐	-

สทพ.๑๐	สุราษฎร์ธานี	๑,๔๖๙,๐๐๐	๑,๑๑๔,๐๐๐	๑,๘๖๖	๔,๗๔๗	๑๒,๐๒๒	-
	ชุมพร	๓๑๕,๒๐๐	๗๒,๐๐๐	๑๑,๕๐๘	๒๑,๑๗๗	๕,๒๐๐	-
สทพ.๑๑	อำนาจเจริญ	๓๐๕,๐๐๐	-	๓,๕๑๙	๑๑,๑๖๒	๓๗	-
	ยโสธร	๙๖,๐๐๐	-	๕๗๐	๒,๙๒๗	๗	-
	๓๑ จังหวัด	๕๗,๘๕๙,๒๔๒	๑๑,๕๕๑,๐๕๙	๓๖๑,๕๔๑	๑,๑๓๐,๖๘๔	๑๕๐,๖๘๔	๘๘,๙๗๘

จึงเรียนมาเพื่อโปรดทราบ

นายภาดล ถาวรภักดิ์
อธิบดีกรมทรัพยากรน้ำ
ประธานคณะกรรมการศูนย์ปฏิบัติการ
ทรัพยากรธรรมชาติและสิ่งแวดล้อม (ด้านทรัพยากรน้ำ)