



รายงานการเฝ้าระวังติดตามสถานการณ์น้ำและความช่วยเหลือ ศูนย์ปฏิบัติการทรัพยากรธรรมชาติและสิ่งแวดล้อม (ด้านทรัพยากรน้ำ) กระทรวงทรัพยากรธรรมชาติและสิ่งแวดล้อม

กองวิเคราะห์และประเมินสถานการณ์น้ำ กรมทรัพยากรน้ำ

โทรศัพท์ ๐ ๒๒๗๑ ๖๐๐๐ ต่อ ๖๔๔๕ โทรสาร ๐ ๒๒๗๘ ๖๖๒๙ www.dwr.go.th IDLine: mekhalawoc Email: mekhala@dwr.mail.go.th

ศูนย์เทคโนโลยีสารสนเทศทรัพยากรน้ำบาดาล กรมทรัพยากรน้ำบาดาล

โทรศัพท์ ๐ ๒๖๖๖ ๗๐๙๐ โทรสาร ๐ ๒๖๖๖ ๗๑๐๐ www.dgr.go.th Email: itcenter@dgr.mail.go.th

สำนักงานนโยบายและแผนทรัพยากรธรรมชาติและสิ่งแวดล้อม

โทรศัพท์ ๐ ๒๒๖๕๖๕๐๐ www.onep.go.th Email: webmaster@onep.go.th

กรมทรัพยากรธรณี

โทรศัพท์ ๐ ๒๖๒๑๙๕๐๐ www.dmr.go.th Email: webmaster@dmr.mail.go.th

รายงานฉบับที่ ๕๐๑/๒๕๖๖

เวลา ๐๘.๐๐ น.

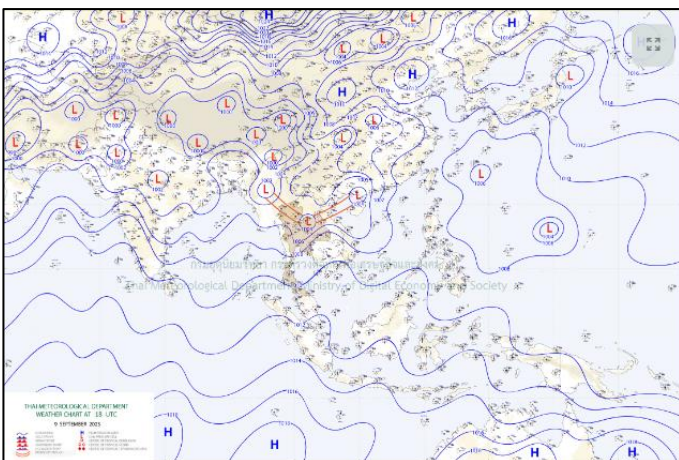
วันที่ ๑๐ กันยายน ๒๕๖๖

เรียน รมว.ทส. เลขานุการ รมว.ทส. ที่ปรึกษา รมว.ทส. ปกท.ทส. รอง ปกท.ทส. อทน. อทบ. และหน่วยงานที่เกี่ยวข้อง

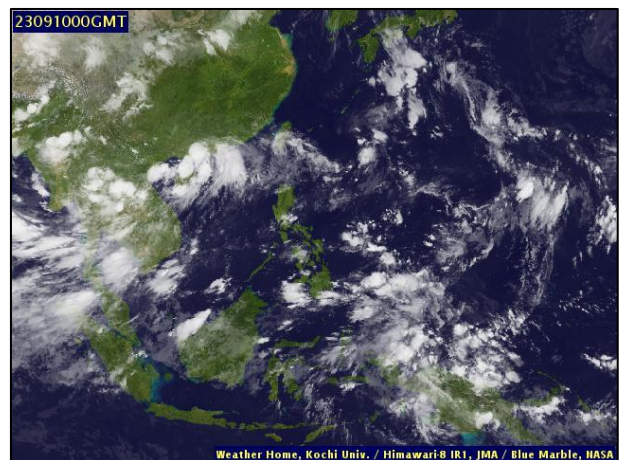
๑. สภาวะอากาศ เวลา ๐๕.๐๐ น. (กรมอุตุนิยมวิทยา)

พยากรณ์อากาศ ๒๔ ชั่วโมงข้างหน้า ร่องมรสุมพาดผ่านภาคเหนือตอนบน และภาคตะวันออกเฉียงเหนือตอนบน เข้าสู่หย่อมความกดอากาศต่ำบริเวณอ่าวตังเกี๋ย ในขณะที่มรสุมตะวันตกเฉียงใต้ที่พัดปกคลุมทะเลอันดามัน ภาคกลาง ภาคตะวันออก ภาคใต้ และอ่าวไทย เริ่มมีกำลังแรงขึ้น ลักษณะเช่นนี้ทำให้บริเวณภาคเหนือ ภาคตะวันออกเฉียงเหนือ ภาคกลาง และภาคใต้ มีฝนตกหนักบางแห่ง โดยมีฝนตกหนักมากบางแห่งบริเวณภาคตะวันออก ขอให้ประชาชนในบริเวณดังกล่าวระวังอันตรายจากฝนตกหนักและฝนที่ตกสะสมซึ่งอาจทำให้เกิดน้ำท่วมฉับพลันและน้ำป่าไหลหลาก โดยเฉพาะพื้นที่ลาดเชิงเขาใกล้ทางน้ำไหลผ่านและพื้นที่ลุ่ม รวมทั้งเพิ่มความระมัดระวังในการสัญจรผ่านบริเวณที่มีฝนฟ้าคะนองในระยะนี้ไว้ด้วย

สำหรับบริเวณทะเลอันดามันและอ่าวไทยตอนบน มีคลื่นสูง ๑-๒ เมตร บริเวณที่มีฝนฟ้าคะนองคลื่นสูงมากกว่า ๒ เมตร ขอให้ชาวเรือในบริเวณดังกล่าวเดินเรือด้วยความระมัดระวังและหลีกเลี่ยงการเดินเรือในบริเวณที่มีฝนฟ้าคะนองไว้ด้วย

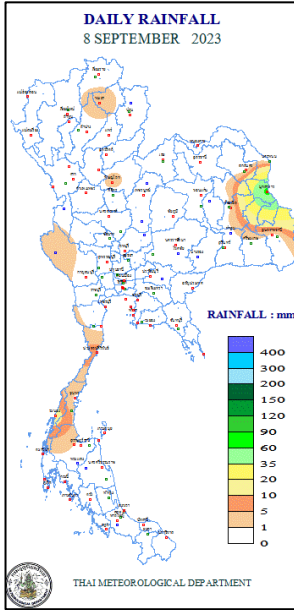


แผนที่อากาศ วันที่ ๑๐ ก.ย. ๒๕๖๖ เวลา ๐๑.๐๐ น.



ภาพถ่ายดาวเทียม วันที่ ๑๐ ก.ย. ๖๖ เวลา ๐๗.๐๐ น.

๒. ปริมาณฝนสะสม ณ เวลา ๐๗.๐๐น.(เมื่อวาน) - ๐๗.๐๐ น.(วันนี้) (กรมอุตุฯ)



จุดตรวจวัด	ปริมาณฝน (มม.)
จ.พังงา (ตะกั่วป่า)	๘๗.๘
จ.บึงกาฬ	๖๖.๗
จ.นครพนม	๕๕.๖
จ.นราธิวาส	๕๐.๘
จ.ภูเก็ต (ศุนย์ฯ)	๕๐.๕
จ.ขอนแก่น (ท่าพระ สกษ.)	๔๘.๙
จ.ระนอง	๔๕.๗

๓. ปริมาณฝนสะสมของพื้นที่ลาดเชิงเขา ๑๒ ชม. ที่ผ่านมา (กรมทรัพยากรน้ำ)

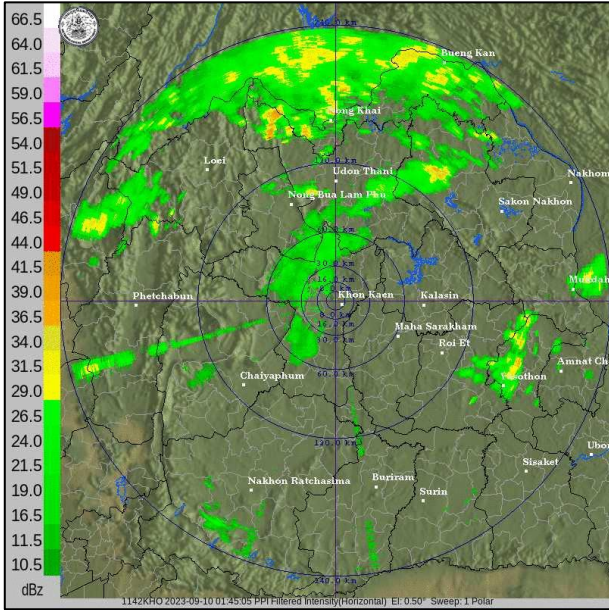
รหัสสถานี	จุดตรวจวัด	ปริมาณฝน (มม./๑๒ ชม.)
STN๐๓๘๖	บ้านขุนห้วยแม่เปา ต.แม่เปา อ.พญาเม็งราย จ.เชียงราย	๑๐๖.๕
STN๑๓๑๒	บ้านผาสิ่งห์ ต.ผาสิ่งห์ อ.เมืองน่าน จ.น่าน	๑๐๖.๕
STN๐๓๙๘	บ้านห้วยसान ต.แม่สลองใน อ.แม่ฟ้าหลวง จ.เชียงราย	๑๐๒.๐
STN๐๕๑๓	บ้านน้ำตกพัฒนา ต.ทุ่งก่อ อ.เวียงเชียงรุ้ง จ.เชียงราย	๙๒.๐
STN๐๘๓๕	บ้านรังแตน ต.จ.ป.ร. อ.กระบุรี จ.ระนอง	๙๒.๐
STN๐๗๑๙	บ้านกิวม่วง ต.คูพงษ์ อ.สันติสุข จ.น่าน	๘๘.๕
STN๐๓๔๕	บ้านแม่จอก ต.แม่ป่าก อ.วังชิ้น จ.แพร่	๘๘.๐
STN๐๓๔๒	บ้านผาหลัก ต.ยอด อ.สองแคว จ.น่าน	๘๗.๐
STN๑๗๔๕	บ้านหินใหญ่ ต.น้ำจืด อ.กระบุรี จ.ระนอง	๘๒.๐
STN๐๒๗๘	บ้านตาบาค ต.บ่อพลอย อ.บ่อไร่ จ.ตราด	๗๙.๕

๔. ค่าความชื้นในดิน (กรมทรัพยากรน้ำ/คณะกรรมการแม่น้ำโขง)

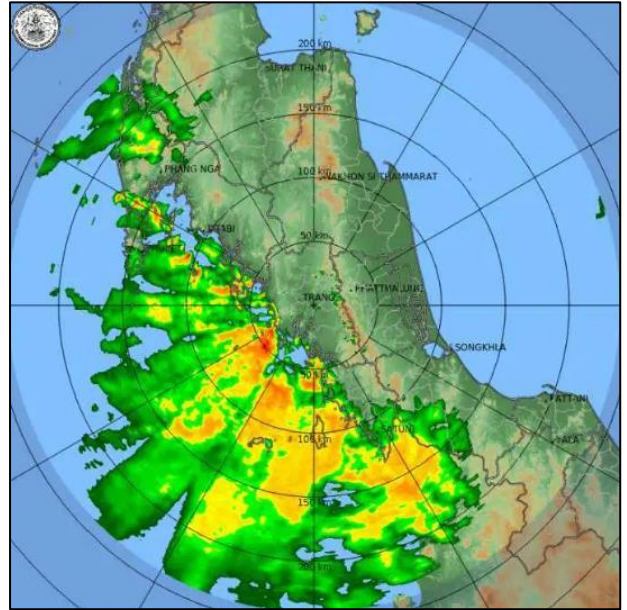
ภูมิภาค	ความชื้นในดิน [-] ๔ ส.ค. ๖๖	ความชื้นในดิน [-] ๔ ก.ย. ๖๖	แนวโน้ม
เหนือ	๐-๒๐	๒๐-๔๐	เพิ่มขึ้น
กลาง	๐-๒๐	๐-๒๐	ทรงตัว
ตะวันออกเฉียงเหนือ	๔๐-๖๐	๔๐-๖๐	ทรงตัว
ตะวันออก	๒๐-๔๐	๐-๒๐	ลดลง
ตะวันตก	๐-๒๐	๐-๒๐	ทรงตัว
ใต้	๒๐-๔๐	๒๐-๔๐	ทรงตัว

หมายเหตุ : ความชื้นในดิน ๐ หมายถึง ดินที่แห้งสนิท และ ๑๐๐ หมายถึง ดินที่อิ่มน้ำ

๕. เรดาร์ตรวจอากาศ ณ วันที่ ๑๐ กันยายน ๒๕๖๖ (กรมอุตุนิยมวิทยา)



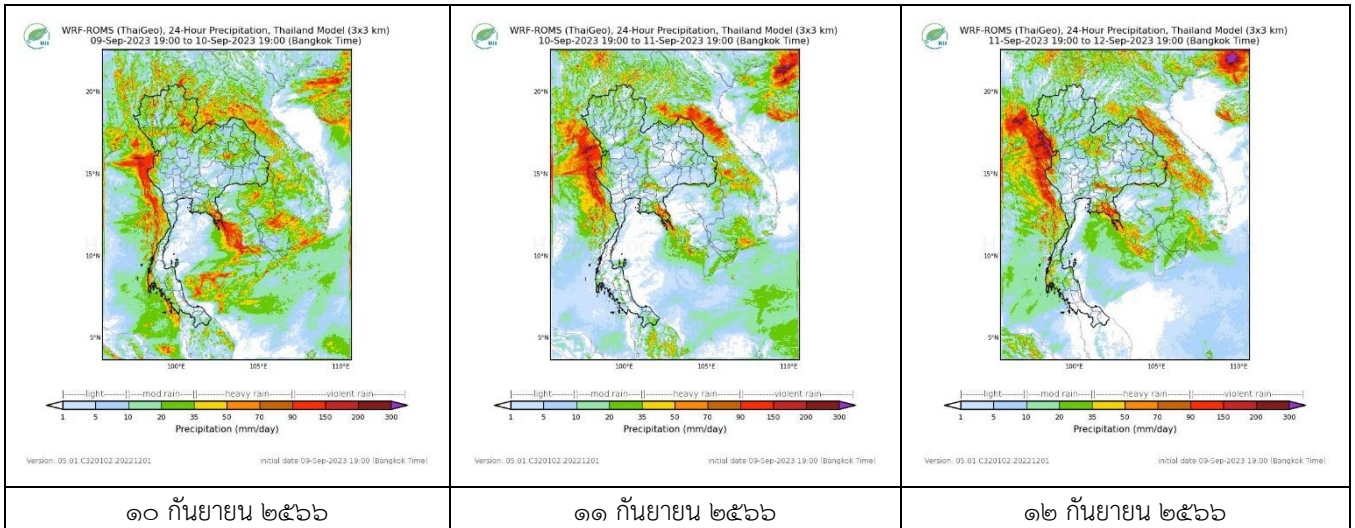
สถานีขอนแก่น เวลา ๐๘.๓๐ น.



สถานีตรัง เวลา ๐๙.๐๐ น.

จากเรดาร์ตรวจอากาศพบกลุ่มเมฆฝนกระจายทุกภาคของประเทศไทย

๖. แผนภาพคาดการณ์ฝนล่วงหน้า ๓ วัน (สถาบันสารสนเทศทรัพยากรน้ำ (องค์การมหาชน))



๗. สถานการณ์น้ำในแหล่งเก็บกักน้ำ ณ วันที่ ๙ กันยายน ๒๕๖๖ (กรมชลประทาน กรมทรัพยากรน้ำ และสทช.)

๗.๑ ปริมาณน้ำในอ่างฯ ๔๐,๖๙๕ ล้าน ลบ.ม. คิดเป็นร้อยละ ๕๗ (ปริมาณน้ำใช้การได้ ๑๗,๑๕๘ ล้าน ลบ.ม. คิดเป็นร้อยละ ๓๖) ปริมาณน้ำในอ่างฯ เทียบกับปี ๒๕๖๕ (๔๕,๗๔๐ ล้าน ลบ.ม. คิดเป็นร้อยละ ๖๔) น้อยกว่าปี ๒๕๖๕ จำนวน ๕,๐๔๕ ล้าน ลบ.ม. ปริมาณน้ำไหลลงอ่างฯ จำนวน ๒๗๖.๐๓ ล้าน ลบ.ม. ปริมาณน้ำระบายจำนวน ๖๕.๘๒ ล้าน ลบ.ม. สามารถรับน้ำได้อีก ๓๐,๒๓๑ ล้าน ลบ.ม.

อ่างเก็บน้ำ	ความจุที่ รณก. (ล้าน ลบ.ม.)	ปริมาตร น้ำในอ่าง		ปริมาตร น้ำใช้การได้		ปริมาตร น้ำไหลลงอ่าง		ปริมาตร น้ำระบาย		ปริมาตร น้ำรับได้ อีก (ล้าน ม. ^๓) <small>(ความจุที่รับ- ปริมาตรน้ำ ปัจจุบัน)</small>
		ปริมาตร (ล้าน ม. ^๓)	% น้ำ เก็บ กัก	ปริมาตร (ล้าน ม. ^๓)	% น้ำใช้ การ	วันนี้ (ล้าน ม. ^๓)	เมื่อวาน (ล้าน ม. ^๓)	วันนี้ (ล้าน ม. ^๓)	เมื่อวาน (ล้าน ม. ^๓)	
๑. ภูมิพิล	๑๓,๔๖๒	๕,๕๖๔	๔๑	๑,๗๖๔	๑๘	๓๙.๑๒	๔๒.๐๓	๑๓.๐๐	๑๓.๐๐	๗,๘๙๘
๒. สิริกิติ์	๙,๕๑๐	๔,๕๕๙	๔๘	๑,๗๐๙	๒๖	๓๕.๑๙	๒๘.๐๑	๘.๐๒	๗.๙๙	๔,๙๕๑
๓. จุฬารัตน์	๑๖๔	๖๘	๔๑	๓๑	๒๔	๐.๖๗	๐.๓๗	๐.๐๐	๐.๐๐	๙๖

๔.อุบลรัตน์	๒,๔๓๑	๙๐๒	๓๗	๓๒๑	๑๗	๑๒.๑๓	๑๒.๐๔	๐.๘๐	๐.๘๐	๑,๕๒๙
๕.ลำปาง	๑,๙๘๐	๑,๕๗๗	๘๐	๑,๔๗๗	๗๙	๕๒.๐๓	๖๒.๕๗	๒.๕๖	๒.๗๖	๔๐๓
๖.สิรินธร	๑,๙๖๖	๑,๕๐๓	๗๖	๖๗๒	๕๙	๘.๐๘	๒๕.๐๗	๐.๐๐	๐.๐๐	๔๖๓
๗.ป่าสักชลสิทธิ์	๙๖๐	๗๓	๘	๗๐	๗	๐.๗๓	๑.๑๖	๑.๐๕	๑.๐๕	๘๘๗
๘.ศรีนครินทร์	๑๗,๗๔๕	๑๒,๙๔๐	๗๓	๒,๖๗๕	๓๖	๑๘.๕๕	๒๕.๒๖	๑๐.๐๑	๙.๘๐	๔,๘๐๕
๙.วชิราลงกรณ์	๘,๘๖๐	๕,๘๗๗	๖๖	๒,๘๖๕	๔๙	๕๕.๒๒	๔๙.๑๒	๑๔.๘๓	๑๔.๙๕	๒,๘๘๓
๑๐.ขุนด่านปราการชล	๒๒๔	๑๔๑	๖๓	๑๓๖	๖๒	๒.๓๖	๒.๒๒	๐.๐๔	๐.๐๔	๘๓
๑๑.รัชชประภา	๕,๖๓๙	๔,๐๖๐	๗๒	๒,๗๐๙	๖๓	๑๒.๘๕	๑๙.๒๕	๓.๖๒	๒.๖๕	๑,๕๗๙
๑๒.บางกลาง	๑,๔๕๔	๗๗๑	๕๓	๔๙๕	๔๒	๑.๔๓	๑.๘๕	๓.๙๖	๔.๐๑	๖๘๓

๗.๒ อ่างเก็บน้ำขนาดกลาง ๔๓๕ แห่ง มีปริมาณน้ำ ๓,๐๒๗ ล้าน ลบ.ม. (๕๖%) ปริมาณน้ำใช้การ ๒,๖๒๔ ล้าน ลบ.ม. (๕๒%)

๗.๓ แหล่งน้ำในพื้นที่นอกเขตชลประทาน ๑๐๒,๐๙๙ แห่ง มีปริมาณน้ำรวม ๕,๒๖๓ ล้าน ลบ.ม. (๖๒%)

๗.๔ แหล่งน้ำขนาดเล็กนอกเขตชลประทาน ๑๘๔ แห่ง ตรวจวัดโดยกรมทรัพยากรน้ำ เริ่มต้นฤดูฝน มีปริมาณน้ำ ๒๒๑.๐๑ ล้าน ลบ.ม. (๕๕%) ปริมาณน้ำปัจจุบัน ๑๗๑.๑ ล้าน ลบ.ม. (๗๒%)

ภูมิภาค	จำนวน (แห่ง)	ปริมาณรวม (ล้าน ลบ.ม.)	ปริมาณน้ำ (ล้าน ลบ.ม.)							ปัจจุบัน	
			เดือน							๔ ก.ย. ๖๖	ร้อยละ
			มี.ค. ๒๕๖๖	เม.ย. ๒๕๖๖	พ.ค. ๒๕๖๖	มิ.ย. ๒๕๖๖	ก.ค. ๒๕๖๖	ส.ค. ๒๕๖๖			
เหนือ	๑๗,๒๔๙	๙๙๒	๗๕๔.๗๔	๖๑๗.๔๖	๕๘๓.๙๖	๕๗๕.๒๐	๕๖๗.๓๖	๕๖๖.๗๒	๕๗๐.๕๒	๕๘	
ตะวันออกเฉียงเหนือ	๕๔,๕๔๗	๔,๓๘๒	๒,๘๘๓.๓๐	๒,๒๒๗.๔๔	๒,๑๒๖.๐๐	๒,๐๕๐.๒๒	๒,๒๖๑.๘๖	๒,๘๐๘.๕๓	๒,๙๙๒.๓๗	๖๘	
กลาง	๑๖,๓๖๗	๑,๕๗๔	๑,๑๒๑.๙๗	๑,๐๐๑.๘๖	๙๕๙.๔๘	๙๐๙.๕๘	๘๗๓.๕๕	๘๒๗.๐๙	๘๓๕.๘๕	๕๓	
ตะวันออกเฉียง	๗,๘๐๔	๙๙๒	๖๙๘.๓๔	๕๒๐.๖๕	๔๘๒.๖๓	๔๐๒.๒๕	๔๓๖.๐๖	๕๕๙.๑๗	๕๙๒.๙๙	๖๐	
ตะวันตก	๒,๕๐๖	๑๙๒	๑๓๑.๖๗	๙๗.๕๑	๘๙.๓๖	๗๓.๖๒	๖๕.๙๔	๕๖.๓๙	๕๒.๘๗	๒๘	
ใต้	๓,๖๒๖	๓๓๘	๒๗๓.๘๓	๒๔๖.๘๔	๒๓๖.๘๑	๒๑๘.๘๐	๒๑๓.๘๖	๒๑๗.๙๙	๒๑๘.๕๘	๖๕	
รวม	๑๐๒,๐๙๙.๐๐	๘,๔๗๐	๕,๘๖๓.๘๖	๔,๗๑๑.๗๖	๔,๔๘๐.๒๔	๔,๒๒๙.๖๘	๔,๔๑๘.๖๒	๕,๐๓๕.๘๙	๕,๒๖๓.๑๙	๖๒	

๘. สถานการณ์น้ำในประเทศ ณ วันที่ ๗ - ๑๐ กันยายน ๒๕๖๖ (กรมชลประทาน)

สถานี	แม่น้ำ	อำเภอ	จังหวัด	ระดับตลิ่ง (ม. รทก.)	ระดับน้ำ (ม.รทก.)				แนวโน้ม	เปรียบเทียบระดับตลิ่ง
					พทห้สปี	ศุกร์	เสาร์	อาทิตย์		
					๗ ก.ย.	๘ ก.ย.	๙ ก.ย.	๑๐ ก.ย.		
P.๑	ปิง	เมือง	เชียงใหม่	๓.๗๐	๑.๗๗	๑.๘๔	๑.๘๐	๑.๕๙	ลดลง	- ๒.๑๑
W.๑C	วัง	เมือง	ลำปาง	๕.๒๐	๐.๘๖	๐.๘๐	๐.๘๗	-๐.๒๐	ลดลง	- ๕.๔๐
Y.๑๖	ยม	บางระกำ	พิษณุโลก	๗.๓๐	๐.๙๑	๐.๙๔	๐.๙๐	๐.๙๙	เพิ่มขึ้น	- ๖.๓๑
N.๗A	น่าน	เมือง	พิจิตร	๙.๘๗	๒.๐๕	๒.๔๒	๒.๘๘	๓.๙๔	เพิ่มขึ้น	- ๕.๙๓
C.๒	เจ้าพระยา	เมือง	นครสวรรค์	๒๕.๗๐	๑๗.๓๗	๑๗.๕๕	๑๗.๘๕	๑๘.๐๔	เพิ่มขึ้น	- ๗.๖๖
C.๑๓	เจ้าพระยา	สรรพยา	ชัยนาท	๑๖.๓๔	๕.๑๕	๕.๑๕	๕.๑๕	๕.๑๕	ทรงตัว	- ๑๑.๑๙
M.๖A	มูล	สตึก	บุรีรัมย์	๗.๙๕	๑.๗๒	๑.๙๙	๒.๐๑	๒.๒๔	เพิ่มขึ้น	- ๕.๗๑
M.๑๙๑	ลำตะคอง	เมือง	นครราชสีมา	๓.๕๐	๑.๓๘	๑.๓๗	๑.๓๖	๑.๓๘	เพิ่มขึ้น	- ๒.๑๒
M.๗	มูล	เมือง	อุบลราชธานี	๗.๐๐	๓.๘๙	๔.๐๕	๔.๒๙	๔.๔๕	เพิ่มขึ้น	- ๒.๕๕
M.๖๙	ลำเซบก	ตระการพิบูล	อุบลราชธานี	๙.๗๐	๕.๖๐	๓.๐๒	๓.๑๓	๓.๑๘	เพิ่มขึ้น	- ๖.๕๒
X.๖๔	คลองท่าแซะ	ท่าแซะ	ชุมพร	๑๗.๑๓	๗.๖๖	๗.๖๑	๗.๕๙	๘.๑๓	เพิ่มขึ้น	- ๙.๐๐
X.๑๔๙	คลองกลาย	นบพิตำ	นครศรีธรรมราช	๓๓.๙๖	๒๗.๓๓	๒๗.๓๐	๒๗.๓๓	๒๗.๒๗	ลดลง	- ๖.๖๙
X.๒๗๔	แม่น้ำโก-ลก	แว้ง	นราธิวาส	๒๓.๕๐	๑๘.๑๘	๑๘.๐๘	๑๘.๒๕	๑๘.๑๒	ลดลง	- ๕.๓๘
X.๓๗A	แม่น้ำตาปี	พระแสง	สุราษฎร์ธานี	๑๑.๗๐	๘.๓๕	๗.๗๖	๗.๒๑	๖.๙๘	ลดลง	- ๔.๗๒

*** ยังไม่ได้รับรายงาน

๙. สถานการณ์น้ำในพื้นที่ลุ่มน้ำโขง ณ วันที่ ๑๐ กันยายน ๒๕๖๖ (คณะกรรมการแม่โขง)

สถานี	ระดับอ้างอิง (ม.รทก.)	ระดับตลิ่ง (ม.)	ระดับน้ำ (ม.)					เปรียบเทียบกับระดับตลิ่ง (ม.)	ผลต่างของระดับน้ำ (ม.)		แนวโน้ม
			๖ ก.ย.	๗ ก.ย.	๘ ก.ย.	๙ ก.ย.	๑๐ ก.ย.		๓ วันย้อนหลัง	๕ วันย้อนหลัง	
อ.เชียงแสน จ.เชียงราย	๓๕๗.๑๑๐	๑๒.๘๐	๒.๔๗	๒.๔๕	๒.๔๔	๒.๖๗	๒.๙๑	-๙.๘๙	๐.๔๗	๐.๔๔	เพิ่มขึ้น
อ.เชียงคาน จ.เลย	๑๙๔.๑๑๘	๑๖.๐๐	๗.๖๕	๗.๗๑	๗.๕๑	๗.๓๑	๖.๙๙	-๙.๐๑	-๐.๕๒	-๐.๖๖	ลดลง
อ.เมือง จ.หนองคาย	๑๕๓.๖๔๘	๑๒.๒๐	๔.๖๔	๔.๘๖	๔.๙๘	๔.๘๔	๔.๕๗	-๗.๖๓	-๐.๔๑	-๐.๐๗	ลดลง
อ.เมือง จ.นครพนม	๑๓๒.๖๘๐	๑๒.๐๐	๕.๘๒	๕.๙๐	๕.๙๓	๖.๐๘	๖.๒๗	-๕.๗๓	๐.๓๔	๐.๔๕	เพิ่มขึ้น
อ.เมือง จ.มุกดาหาร	๑๒๔.๒๑๙	๑๒.๕๐	๕.๘๗	๕.๙๐	๖.๑๖	๖.๔๐	๖.๕๑	-๕.๙๙	๐.๓๕	๐.๖๔	เพิ่มขึ้น
อ.โขงเจียม จ.อุบลราชธานี	๘๙.๐๓๐	๑๔.๕๐	๗.๔๗	๗.๓๙	๗.๙๒	๘.๒๙	๘.๔๒	-๖.๐๘	๐.๕๐	๐.๙๕	เพิ่มขึ้น

***ไม่มีสถานการณ์

๑๐. สถานการณ์เตือนภัย Early Warning ณ วันที่ ๑๐ กันยายน ๒๕๖๖ (กรมทรัพยากรน้ำ)

การแจ้งเตือน	สถานี	การแจ้งเตือน	ช่วงเวลา
เตือนสีแดง (อพยพ)	-	-	-
เตือนสีเหลือง (เตือนภัย)	บ้านห้วยส้าน ตำบลแม่สลองใน อำเภอแม่ฟ้าหลวง จ.เชียงราย บ้านผาลิงห์ ตำบลผาลิงห์ อำเภอเมืองน่าน จังหวัดน่าน	ปริมาณฝนสะสม ๑๒ ชั่วโมง ๑๐๙.๐ มิลลิเมตร ปริมาณฝนสะสม ๑๒ ชั่วโมง ๑๐๓.๐ มิลลิเมตร	๑๐ ก.ย. ๖๖/๐๗.๒๒ น. ๑๐ ก.ย. ๖๖/๐๗.๒๔ น.
เตือนสีเขียว (เฝ้าระวัง)	บ้านซำป่าฝู ตำบลป่าอ้อ อำเภอลานสัก จังหวัดอุทัยธานี บ้านเปียงซ้อ ตำบลขุนน่าน อำเภอเฉลิมพระเกียรติ จังหวัดน่าน บ้านผาแดงหลวง ตำบลแม่โถ อำเภอแม่ลาน้อย จ.แม่ฮ่องสอน บ้านแม่จอก ตำบลแม่ป่า อำเภอวังชิ้น จังหวัดแพร่ บ้านห้วยคำ ตำบลฝายแก้ว อำเภอภูเพียง จังหวัดน่าน บ้านน้ำลาว ตำบลแม่ลาว อำเภอเชียงคำ จังหวัดพะเยา บ้านผาหลัก ตำบลยอด อำเภอสองแคว จังหวัดน่าน บ้านน้ำตกพัฒนา ตำบลทุ่งก่อ อำเภอเวียงเชียงรุ้ง จ.เชียงราย บ้านบางหลาโอน ตำบลคึกคัก อำเภอตะกั่วป่า จังหวัดพังงา บ้านวังไผ่ ตำบลนาไร่หลวง อำเภอสองแคว จังหวัดน่าน บ้านรังแตง ตำบลจ.ป.ร. อำเภอกระบุรี จังหวัดระนอง บ้านขุนห้วยแม่เปา ตำบลแม่เปา อำเภอพญาเม็งราย จ.เชียงราย บ้านสองแคว ตำบลนาไร่หลวง อำเภอสองแคว จังหวัดน่าน บ้านกุ่มม่วง ตำบลดู่พงษ์ อำเภอสันติสุข จังหวัดน่าน บ้านหัวตะกร้า ตำบลบ้านป็น อำเภอลอง จังหวัดแพร่	ปริมาณฝนสะสม ๑๒ ชั่วโมง ๘๒.๕ มิลลิเมตร ปริมาณฝนสะสม ๑๒ ชั่วโมง ๘๔.๐ มิลลิเมตร ปริมาณฝนสะสม ๑๒ ชั่วโมง ๙๔.๕ มิลลิเมตร ปริมาณฝนสะสม ๑๒ ชั่วโมง ๘๙.๐ มิลลิเมตร ปริมาณฝนสะสม ๑๒ ชั่วโมง ๘๒.๕ มิลลิเมตร ปริมาณฝนสะสม ๑๒ ชั่วโมง ๘๕.๐ มิลลิเมตร ปริมาณฝนสะสม ๑๒ ชั่วโมง ๘๘.๐ มิลลิเมตร ปริมาณฝนสะสม ๑๒ ชั่วโมง ๘๗.๕ มิลลิเมตร ปริมาณฝนสะสม ๑๒ ชั่วโมง ๑๒๐.๕ มิลลิเมตร ปริมาณฝนสะสม ๑๒ ชั่วโมง ๙๓.๐ มิลลิเมตร ปริมาณฝนสะสม ๑๒ ชั่วโมง ๙๙.๐ มิลลิเมตร ปริมาณฝนสะสม ๑๒ ชั่วโมง ๘๒.๕ มิลลิเมตร ค่าระดับน้ำ ๒.๕๔ เมตร ระดับวิกฤติ ๕.๐ เมตร ปริมาณฝนสะสม ๑๒ ชั่วโมง ๙๐.๐ มิลลิเมตร ปริมาณฝนสะสม ๑๒ ชั่วโมง ๘๓.๐ มิลลิเมตร	๙ ก.ย. ๖๖/๑๘.๓๔ น. ๙ ก.ย. ๖๖/๑๘.๔๖ น. ๙ ก.ย. ๖๖/๒๒.๔๙ น. ๑๐ ก.ย. ๖๖/๐๐.๐๕ น. ๑๐ ก.ย. ๖๖/๐๐.๑๖ น. ๑๐ ก.ย. ๖๖/๐๔.๕๕ น. ๑๐ ก.ย. ๖๖/๐๔.๕๕ น. ๑๐ ก.ย. ๖๖/๐๔.๕๓ น. ๑๐ ก.ย. ๖๖/๐๕.๐๗ น. ๑๐ ก.ย. ๖๖/๐๕.๐๙ น. ๑๐ ก.ย. ๖๖/๐๕.๑๑ น. ๑๐ ก.ย. ๖๖/๐๕.๓๓ น. ๑๐ ก.ย. ๖๖/๐๕.๔๑ น. ๑๐ ก.ย. ๖๖/๐๗.๓๑ น. ๑๐ ก.ย. ๖๖/๐๗.๔๖ น.

***สำนักงานทรัพยากรน้ำภาคที่เกี่ยวข้องได้ดำเนินการแจ้งอาสาสมัครและเครือข่าย รวมถึงหน่วยงานที่เกี่ยวข้องในพื้นที่เสี่ยงภัยแล้ว

๑๑. พื้นที่ติดตามและเฝ้าระวังสถานการณ์ธรณีพิบัติภัย ณ วันที่ ๑๐ กันยายน ๒๕๖๖ (กรมทรัพยากรธรณี)

เนื่องจากในพื้นที่เสี่ยงภัยแผ่นดินถล่มมีฝนตกหนักต่อเนื่อง ประกอบกับมีพื้นที่คาดการณ์ปริมาณน้ำฝนที่อาจก่อให้เกิดแผ่นดินถล่มล่วงหน้า โดยเฉพาะในบริเวณภาคเหนือ จังหวัดแม่ฮ่องสอน เชียงใหม่ ลำปาง น่าน อุตรดิตถ์ และภาคตะวันออก จังหวัดจันทบุรี และตราด ศูนย์ปฏิบัติการธรณีพิบัติภัย จึงได้ทำการเฝ้าระวังและติดตามสถานการณ์ธรณีพิบัติภัยแผ่นดินถล่มและน้ำป่าไหลหลากเป็นพิเศษและจะทำการแจ้งอาสาสมัครเครือข่ายในพื้นที่เสี่ยงภัยต่อไป

๑๒. เหตุการณ์วิกฤตน้ำปัจจุบัน ณ วันที่ ๑๐ กันยายน ๒๕๖๖ [เวลา ๑๕.๐๐ น. (เมื่อวาน) - ๐๘.๐๐ น. (วันนี้)]

ไม่มีสถานการณ์

๑๓. สถานการณ์ภาวะน้ำท่วม และสถานการณ์ฝนแล้ง/ฝนทิ้งช่วง ณ วันที่ ๑๐ กันยายน ๒๕๖๖ (ปก.)

สถานการณ์อุทกภัย

ร่องมรสุมพาดผ่านภาคเหนือตอนบน และภาคตะวันออกเฉียงเหนือตอนบนเข้าสู่หย่อมความกดอากาศต่ำบริเวณอ่าวตังเกี๋ย ในขณะที่มรสุมตะวันตกเฉียงใต้ที่พัดปกคลุมทะเลอันดามันภาคกลาง ภาคตะวันออก ภาคใต้ และอ่าวไทย เริ่มมีกำลังแรงขึ้น ลักษณะเช่นนี้ทำให้บริเวณภาคเหนือภาคตะวันออกเฉียงเหนือ ภาคกลาง ภาคตะวันออก และภาคใต้มีฝนตกหนักบางแห่ง ทำให้เกิดน้ำท่วมฉับพลัน น้ำป่าไหลหลาก และน้ำเอ่อล้นตลิ่ง ระหว่างวันที่ ๙-๑๐ ก.ย. ๖๖ มีสถานการณ์ ๔ จ. (แม่ฮ่องสอน พิชณุโลก อุตรธานี ร้อยเอ็ด) ๖ อ. ๒๐ ต. ๖๔ ม. ประชาชนได้รับผลกระทบ ๑๐ ครัวเรือน มีผู้สูญหาย ๑ ราย (แม่ฮ่องสอน) ปัจจุบันยังมีสถานการณ์ในพื้นที่ ๓ จ. (พิษณุโลก อุตรธานี ร้อยเอ็ด)

๑๔. ลักษณะอากาศ ๗ วันข้างหน้า (ระหว่างวันที่ ๙ - ๑๕ กันยายน ๒๕๖๖)

ร่องมรสุมจะเลื่อนขึ้นไปพาดผ่านภาคเหนือ ภาคตะวันออกเฉียงเหนือตอนบน และประเทศลาวตอนบน ประกอบกับมรสุมตะวันตกเฉียงใต้ที่พัดปกคลุมทะเลอันดามัน ประเทศไทย และอ่าวไทยจะมีกำลังแรงขึ้น ทำให้ประเทศไทยยังคงมีฝนฟ้าคะนองและมีฝนตกหนักบางแห่ง โดยมีฝนตกหนักมากใน ภาคเหนือ ภาคตะวันออกเฉียงเหนือ และภาคตะวันออก คลื่นลมบริเวณทะเลอันดามันตอนบนและอ่าวไทยตอนบนเริ่มมีกำลังแรงขึ้น ทะเลมีคลื่นสูงประมาณ ๒ เมตร บริเวณที่มีฝนฟ้าคะนองคลื่นสูงมากกว่า ๒ เมตร

ในช่วงวันที่ ๙ - ๑๐ ก.ย. ๖๖ คลื่นลมบริเวณทะเลอันดามันตอนบนและอ่าวไทยตอนบนมีกำลังปานกลาง โดยทะเลมีคลื่นสูง ๑ - ๒ เมตร บริเวณที่มีฝนฟ้าคะนองคลื่นสูงมากกว่า ๒ เมตร ส่วนในช่วงวันที่ ๑๑ - ๑๕ ก.ย. ๖๖ คลื่นลมบริเวณทะเลอันดามันตอนบนและอ่าวไทยตอนบนจะมีกำลังแรงขึ้น โดยทะเลมีคลื่นสูงประมาณ ๒ เมตร บริเวณที่มีฝนฟ้าคะนองคลื่นสูงมากกว่า ๒ เมตร

๑๕. ความช่วยเหลือภัยแล้งสะสมของกรมทรัพยากรน้ำ

ความช่วยเหลือในพื้นที่ประสบปัญหาภัยแล้ง ตั้งแต่วันที่ ๑ ตุลาคม ๒๕๖๕ - ๗ กันยายน ๒๕๖๖

หน่วยงาน	จังหวัด	ปริมาณการ สูบน้ำ (ลบ.ม.)	ปริมาณการ แจกจ่ายน้ำสะอาด (ลิตร)	ประโยชน์ที่ได้รับ			
				อุปโภค-บริโภค		พื้นที่เกษตร (ไร่)	
				ครัวเรือน	ประชากร	ไม้ผล	นาข้าว
สท.๑	ลำปาง	-	๒,๔๐๑,๕๕๔	๑๖๙,๓๕๗	๔๕๓,๘๔๔	-	-
	เชียงใหม่	-	๑๖๑,๗๐๔	๒๑,๒๐๑	๘๗,๖๗๕	-	-
	แม่ฮ่องสอน	-	๑๑๐,๕๒๘	๙,๒๔๘	๖๐,๙๘๖	-	-
	เชียงราย	-	๓๖๓,๖๔๑	๕๖,๔๗๑	๑๗๔,๔๗๗	-	-
	กำแพงเพชร	-	๑๔๗,๒๓๒	๔๔,๑๒๕	๑๗๙,๓๑๐	-	-
	ลำพูน	๒,๒๕๙,๗๐๐	-	-	-	๔,๗๐๐	-
สท.๒	นครสวรรค์	๑๓,๑๙๗,๖๐๐	-	๘๓๘	-	๑,๒๖๐	๗๙,๘๕๘
	นครสวรรค์	๔,๔๕๗,๐๖๐	๑๓๘,๐๐๐	๘,๒๗๐	๒๔,๘๙๒	๔,๓๑๐	๑,๕๒๐
สท.๓	อุตรธานี	๔,๖๔๙,๒๐๔	๓๐,๐๐๐	๒,๙๐๑	๑๑,๓๓๕	-	๑,๗๗๐
	สกลนคร	๕,๑๕๘,๕๗๐	-	-	๓๓๗	๖,๗๘๓	-
สท.๔	ขอนแก่น	๑,๖๕๕,๐๐๐	-	๒,๕๗๑	๖,๓๘๗	-	-
	ร้อยเอ็ด	๔๘๐,๐๐๐	-	๑,๖๔๙	๖,๐๑๓	-	-
	มหาสารคาม	๕๒,๘๐๐	-	๑๑๑	๕๖๔	-	๒๐๐
สท.๕	นครราชสีมา	๒,๐๒๐,๔๐๘	๖๖,๐๐๐	๘,๓๘๙	๒๙,๐๐๘	๔,๑๙๐	๑,๒๐๐
	บุรีรัมย์	๕๘๒,๒๐๐	-	๑,๔๓๙	๕,๕๕๘	๓,๕๐๐	-
สท.๖	จันทบุรี	๖,๗๑๔,๔๐๐	-	๑,๗๐๐	๓,๕๐๐	๕,๕๐๐	-
	ปราจีนบุรี	๒,๑๗๖,๐๐๐	๓๖๐,๐๐๐	๗๑๕	๑,๕๙๖	-	๑,๘๗๐
	ระยอง	๕๒๘,๐๐๐	-	๘๐	๘๐๐	๔,๕๐๐	-
	สระแก้ว	๒๑๗,๖๐๐	-	๒๙๓	๑,๔๔๑	๑๒๐	-
สท.๗	ราชบุรี	๑,๘๗๐,๐๒๐	๒๔,๐๐๐	๓,๓๗๑	๙,๘๘๑	๔,๑๗๐	-
สท.๘	นครศรีธรรมราช	๖,๒๖๖,๙๘๐	-	๓,๗๐๐	๑๕,๐๖๔	๙๑,๖๕๐	-

	สงขลา	-	๑๕๖,๐๐๐	-	-	-	-
สทท.๙	พิษณุโลก	๑๓๒,๙๖๐	๓,๖๕๔,๐๐๐	๑,๒๓๕	๓,๔๓๑	-	-
	อุตรดิตถ์	๔๙๔,๖๔๐	๒,๗๑๒,๓๓๐	๕,๒๔๕	๑๑,๑๙๒	๒๓๕	-
	น่าน	-	๔๐,๐๗๐	-	๑๕๕	-	-
	แพร่	๒,๖๐๙,๗๐๐	-	๙๑๓	๒,๓๖๕	-	๒,๕๖๐
	พิจิตร	๕๕,๒๐๐	-	๕๖	๒๕๐	-	-
	สุโขทัย	๙๖,๐๐๐	-	๒๐๐	๖๐๐	๒,๕๐๐	-
สทท.๑๐	สุราษฎร์ธานี	๑,๔๖๙,๐๐๐	๑,๑๑๔,๐๐๐	๑,๘๖๖	๔,๗๔๗	๑๒,๐๒๒	-
	ชุมพร	๓๑๕,๒๐๐	๗๒,๐๐๐	๑๑,๕๐๘	๒๑,๑๗๗	๕,๒๐๐	-
สทท.๑๑	อำนาจเจริญ	๓๐๕,๐๐๐	-	๓,๕๑๙	๑๑,๑๖๒	๓๗	-
	ยโสธร	๙๖,๐๐๐	-	๕๗๐	๒,๙๒๗	๗	-
	๓๑ จังหวัด	๕๗,๘๕๙,๒๔๒	๑๑,๕๕๑,๐๕๙	๓๖๑,๕๔๑	๑,๑๓๐,๖๘๔	๑๕๐,๖๘๔	๘๘,๙๗๘

จึงเรียนมาเพื่อโปรดทราบ

นายภาดล ถาวรภุชรัตน์
อธิบดีกรมทรัพยากรน้ำ
ประธานคณะกรรมการศูนย์ปฏิบัติการ
ทรัพยากรธรรมชาติและสิ่งแวดล้อม (ด้านทรัพยากรน้ำ)