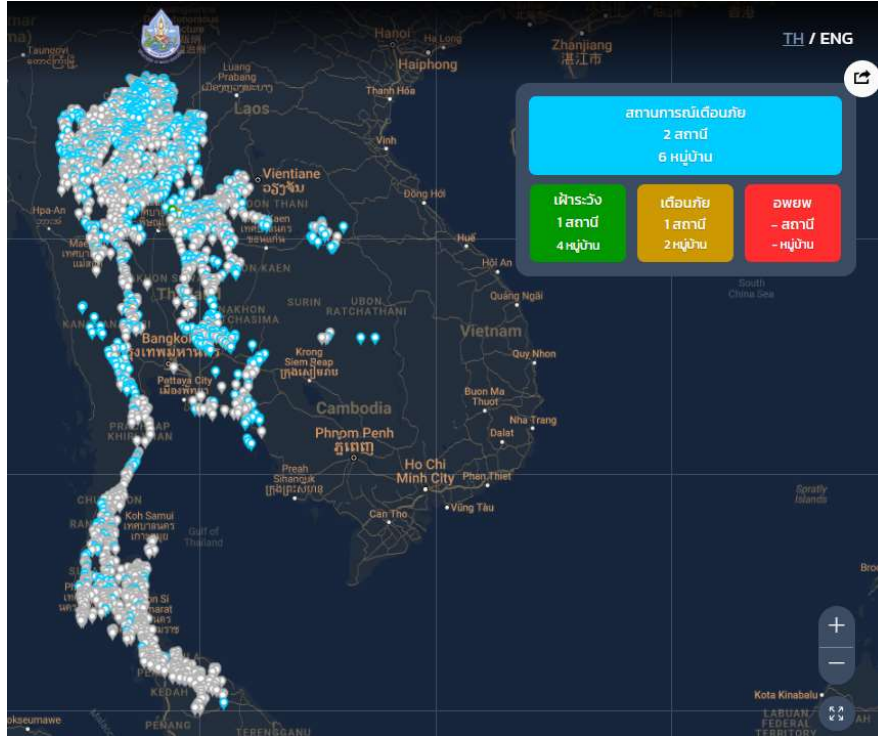


รายงานสถานการณ์พื้นที่เสี่ยงอุทกภัยน้ำหลากในเขตพื้นที่ลาดเชิงเขา

วันที่ 11 กันยายน 2566 เวลา 15:00 น.

1) Early Warning System (11 กันยายน 2566 เวลา 15.00 น)

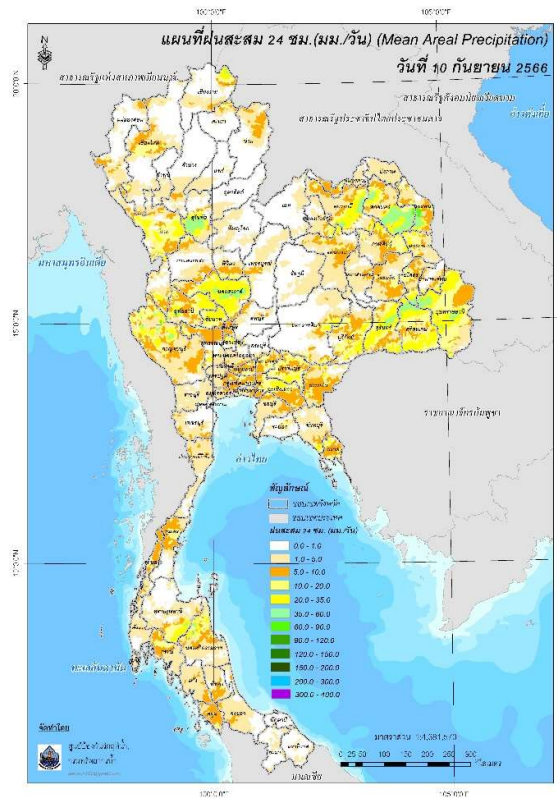
สถานี Early Warning System มีปริมาณฝนตกย้อนหลัง 12 ชั่วโมง 813 หมู่บ้าน



ที่มา : กองวิจัย พัฒนาและอุทกวิทยา

2) ปริมาณฝน

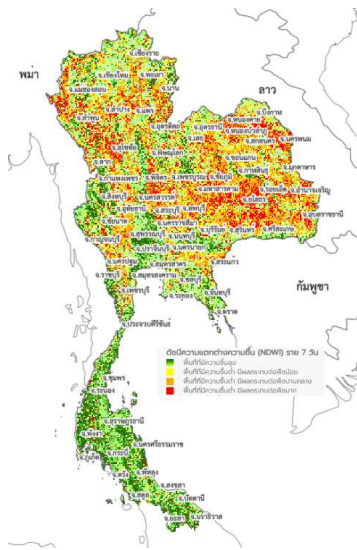
ผลการเปรียบเทียบปริมาณฝนสะสม 24 ชั่วโมง ของวันที่ 10 - 11 กันยายน 2566 (เวลา 15:00 น.) จากระบบของ Southeast Asia Flash Flood Guidance System (SEAFFGS) แสดงให้เห็นว่ามีปริมาณฝนตกบริเวณภาคเหนือบางส่วน ภาคตะวันออกเฉียงเหนือบางส่วน ภาคกลางบางส่วน ภาคตะวันออกบางส่วน ภาคตะวันตกบางส่วน และภาคใต้บางส่วน มีปริมาณฝนสะสมประมาณ 20 - 35 มม./วัน ส่วนบริเวณจังหวัด เชียงราย สุโขทัย นครสวรรค์ อุทัยธานี กาญจนบุรี อุดรธานี สกลนคร นครพนม อุบลราชธานี ยโสธร ศรีสะเกษ สุรินทร์ บุรีรัมย์ สุราษฎร์ธานี และนครศรีธรรมราช มีปริมาณฝนสะสมประมาณ 35 - 60 มม./วัน



ปริมาณฝนสะสม 24 ชั่วโมง (SEAFFGS)

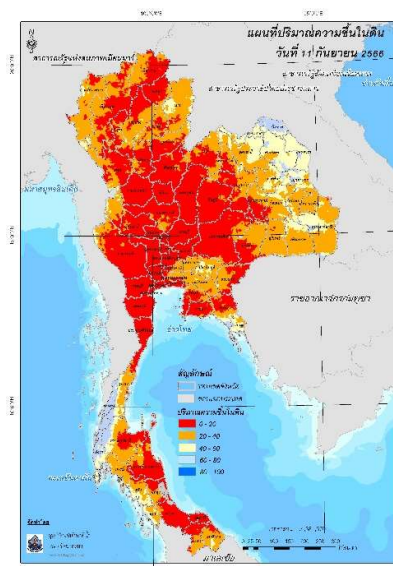
3) ปริมาณความชื้นในดิน

ปริมาณความชื้นในดินจากแผนที่ดาวเทียมของ Gistda (ดัชนีความแตกต่าง (NDWI) ราย 7 วัน) และค่าความชื้นในดินที่ได้จากระบบ SEAFFGS พบว่าบริเวณพบบว่าบริเวณภาคตะวันออกเฉียงเหนือ ภาคตะวันออก และภาคใต้ มีค่าความชื้นอยู่ในเกณฑ์ประมาณร้อยละ 60 - 80 สภาวะดังกล่าวหมายถึงดินในพื้นที่บริเวณดังกล่าวยังสามารถรองรับปริมาณน้ำฝนได้อีกประมาณ 40% ก่อนที่จะเข้าสู่สภาพอิ่มตัว



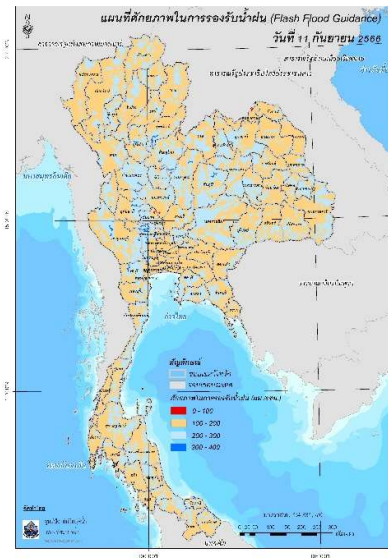
แผนที่ดาวเทียมของ Gistda

(4 - 11 ก.ย. 66)



ปริมาณความชื้นในดิน (SEAFFGS)

4) ศักยภาพในการรองรับน้ำฝน FFG (Flash Flood Guidance)



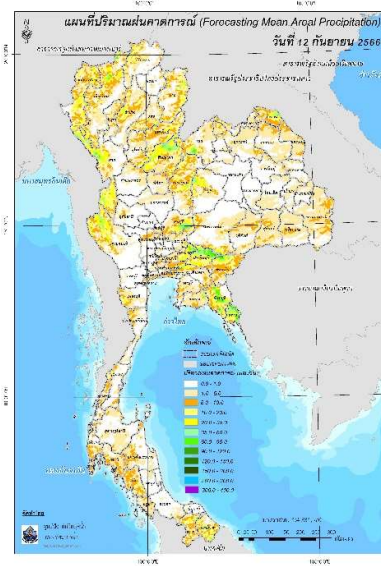
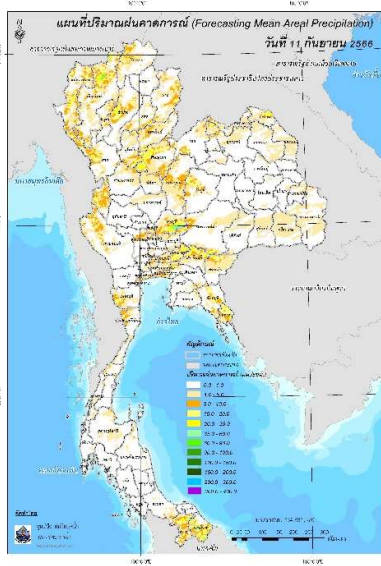
โดยศักยภาพในการรองรับน้ำฝนของพื้นที่จังหวัดลำปาง สุโขทัย พิษณุโลก เลย หนองคาย ชัยนาท นครสวรรค์ สระแก้ว จันทบุรี และพังงา สามารถรองรับปริมาณฝนได้น้อยกว่า 100 มม./6ชม

FFG หมายถึง ค่าความสามารถในการรองรับปริมาณฝนของพื้นที่นั้นๆ ก่อนที่จะเกิดสภาวะน้ำล้นตลิ่งที่จุดออกของปลายพื้นที่ โดยค่า FFG 06-hr หมายถึง ปริมาณฝนที่จะส่งผลให้เกิดสภาวะน้ำล้นตลิ่งที่ปลายลุ่มน้ำในอีก 6 ชั่วโมงข้างหน้า (มม./6ชม.)

5) ปริมาณฝนคาดการณ์ล่วงหน้า

ปริมาณฝนคาดการณ์ในวันที่ 11 กันยายน 2566 เวลา 21.00 น. บริเวณภาคเหนือ ภาคตะวันออก เฉียงเหนือบางส่วน ภาคกลางบางส่วน ภาคตะวันออกบางส่วน ภาคตะวันตก และภาคใต้บางส่วน จะมีปริมาณฝนสะสม 6 ชั่วโมงข้างหน้า 10 – 20 มม. ส่วนบริเวณจังหวัดแม่ฮ่องสอน ตาก ลำปาง เชียงราย พิษณุโลก บึงกาฬ สระแก้ว จันทบุรี ตราด เพชรบุรี และยะลา จะมีปริมาณฝนสะสม 6 ชั่วโมงข้างหน้า 20 – 35 มม. ส่วนบริเวณจังหวัดเชียงใหม่ ลพบุรี นครนายก ปราจีนบุรี ยะลา และนราธิวาส จะมีปริมาณฝนสะสม 6 ชั่วโมงข้างหน้า 35 – 60 มม.

ปริมาณฝนคาดการณ์ในวันที่ 12 กันยายน 2566 เวลา 15.00 น. บริเวณภาคเหนือ ภาคตะวันออก เฉียงเหนือบางส่วน ภาคกลางบางส่วน ภาคตะวันออก ภาคตะวันตกบางส่วน และภาคใต้บางส่วน มีปริมาณฝนสะสม 24 ชั่วโมงข้างหน้า 35 – 60 มม. ส่วนบริเวณจังหวัดเชียงใหม่ ตาก พิษณุโลก เลย ชัยภูมิ บึงกาฬ ลพบุรี นครนายก กาญจนบุรี และนราธิวาส จะมีปริมาณฝนสะสม 24 ชั่วโมงข้างหน้า 60 - 90 มม. ส่วนบริเวณจังหวัดปราจีนบุรี สระแก้ว จันทบุรี และตราด จะมีปริมาณฝนสะสม 24 ชั่วโมงข้างหน้า 90 – 120 มม.



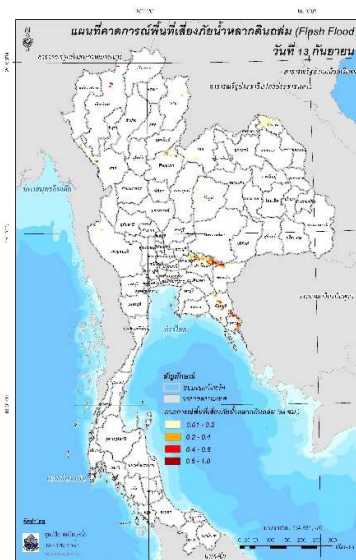
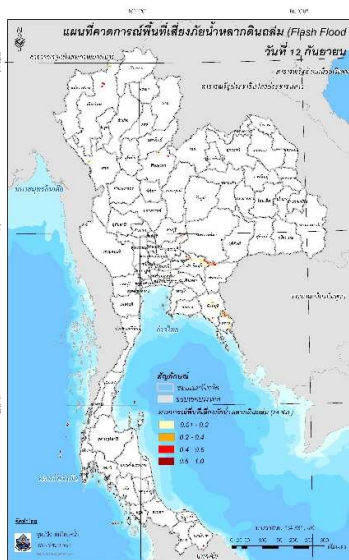
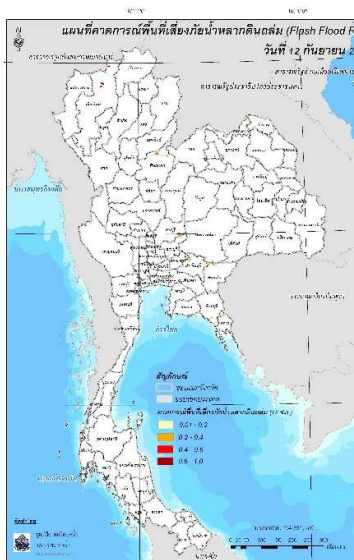
ปริมาณฝนคาดการณ์ในวันที่ 11 กันยายน 2566

ปริมาณฝนคาดการณ์ในวันที่ 12 กันยายน 2566

6) ความเสี่ยงจากน้ำท่วม

- การคาดการณ์พื้นที่เสี่ยงภัยน้ำหลากดินถล่มจากข้อมูล SEAFFGS วันที่ 11 กันยายน 2566 ในอีก 12 ชม. 24 ชม. และ 36 ชม. พบพื้นที่เสี่ยง อ.ฝาง อ.เชียงดาว จ.เชียงใหม่ / อ.นครไทย จ.พิษณุโลก / อ.ท่าหลวง จ.ลพบุรี / อ.ปากพลี จ.นครนายก / อ.นาดี จ.ปราจีนบุรี / อ.เมือง จ.สระแก้ว / อ.โป่งน้ำร้อน อ.เมือง จ.จันทบุรี / อ.บ่อไร่ อ.เมือง จ.ตราด / อ.เวียง จ.นราธิวาส

แผนที่แสดงการคาดการณ์พื้นที่เสี่ยงภัยน้ำหลากดินถล่ม วันที่ 11 กันยายน 2566



วันที่ 12 ก.ย. 2566 (03:00 น.)

วันที่ 12 ก.ย. 2566 (15:00 น.)

วันที่ 13 ก.ย. 2566 (03:00 น.)

คำแนะนำ: ข้อมูลดังกล่าวเป็นการคาดการณ์พื้นที่เสี่ยงภัยน้ำหลาก โดยอาศัยข้อมูลปริมาณฝนจากดาวเทียม ดังนั้นรายงานฉบับนี้ควรใช้งานควบคู่ไปกับการตรวจวัดปริมาณฝนจริงภาคสนาม และข้อมูลจากเรดาร์เพื่อประกอบการตัดสินใจ