



# รายงานสถานการณ์น้ำรายวัน

เสนอโดย

ศูนย์เมขลา

ศูนย์ป้องกันวิกฤติน้ำ

กรมทรัพยากรน้ำ

ประจำวันที่ ๒๖ เมษายน ๒๕๖๐

## สารบัญ

### ๑) สรุปสถานการณ์น้ำ

๑.๑ นัยสำคัญประจำวัน

๑.๒ พื้นที่ที่คาดว่าจะมีฝนตกฟ้าคะนอง

๑.๓ สถานการณ์การเก็บน้ำในเขื่อนขนาดใหญ่

๑.๔ พื้นที่ที่ต้องให้ความสนใจเป็นพิเศษ

๑.๕ พื้นที่น้ำท่วม น้ำท่วมขัง น้ำป่าไหลหลาก และดินโคลนถล่ม

๑.๖ รายละเอียดข้อมูลสนับสนุน

๒) ปริมาณฝนสะสมปี พ.ศ. ๒๕๕๘ และ ๒๕๕๙ เทียบค่าเฉลี่ย ๓๐ ปี

๓) สถานการณ์น้ำในอ่างเก็บน้ำขนาดใหญ่ และขนาดกลาง

๔) สถานการณ์น้ำในลำน้ำ

๕) รายงานสถานการณ์น้ำรายลุ่มน้ำ

๖) รายงานระดับน้ำจากกล้อง CCTV

# สรุปสถานการณ์น้ำ





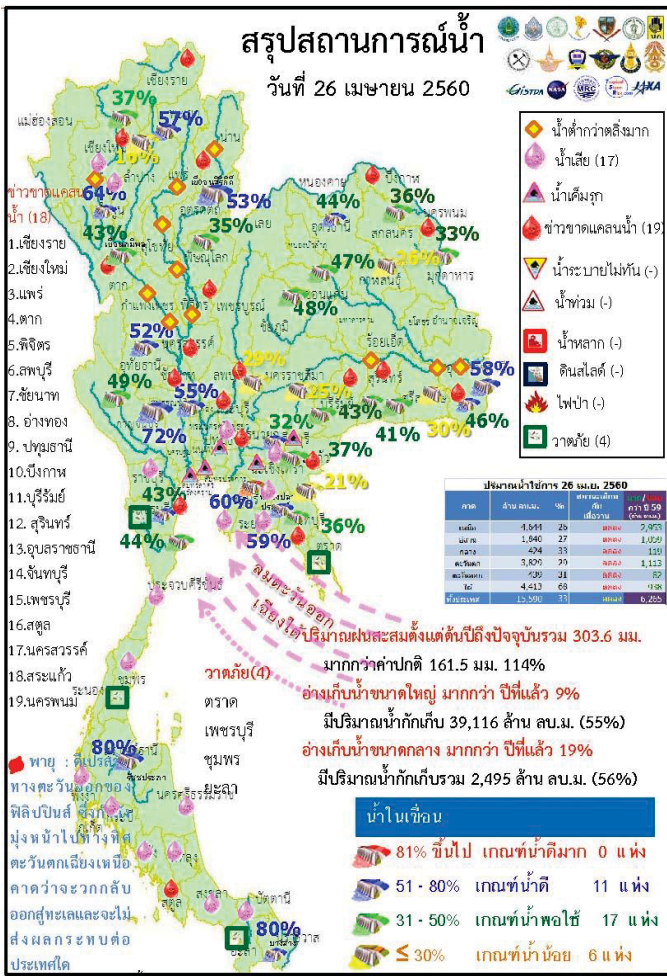
# สรุปสถานการณ์น้ำ

## 26 เมษายน 2560

สำนักงานเลขาธิการ

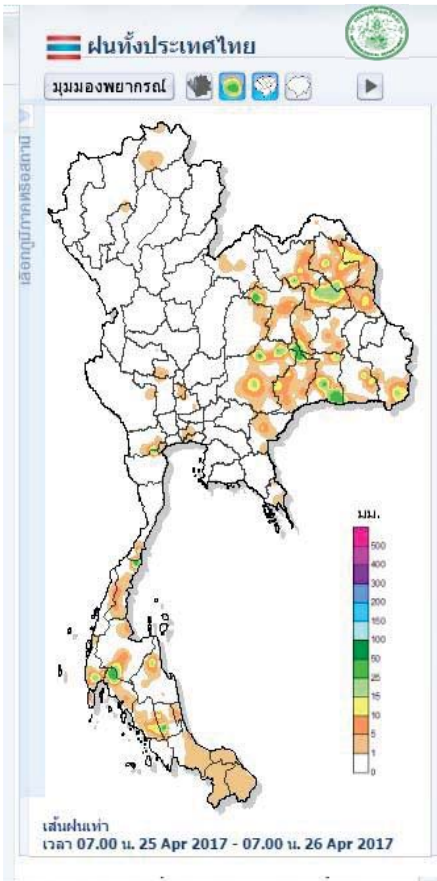
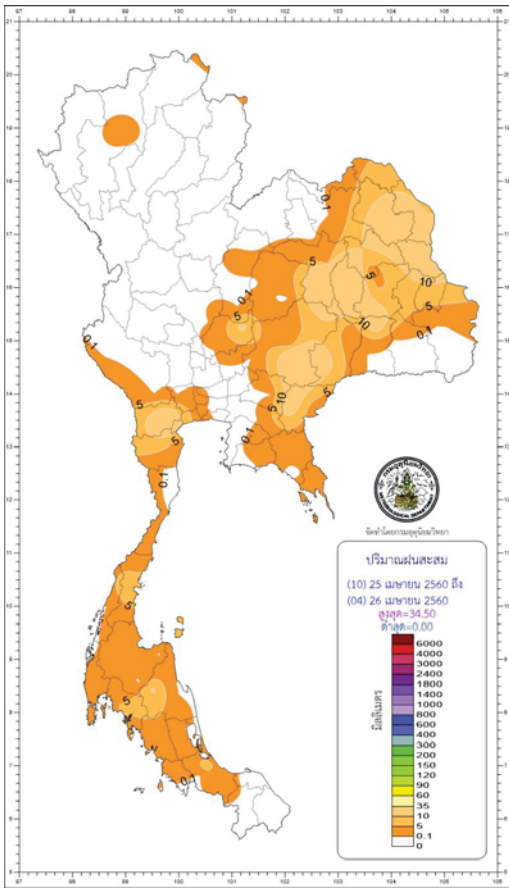
คณะกรรมการทรัพยากรน้ำแห่งชาติ

นัยสำคัญ: **26 เมษายน 2560**



- ปริมาณฝนสะสมตั้งแต่ต้นปี 2560 ถึง 23 เมษายน 60 รวม 303.6 มม. มากกว่าค่าเฉลี่ย 161.5 มม. (114%)
- อ่างเก็บน้ำขนาดใหญ่มีปริมาณน้ำเก็บกักรวม 39,116 ล้าน ลบ.ม. (55%) มากกว่าปีที่แล้ว 9% ( 6,262 ล้าน ลบ.ม.)
- อ่างเก็บน้ำขนาดกลาง มีปริมาณน้ำเก็บกัก 2,495 ล้าน ลบ.ม. (56%) มากกว่าปีที่แล้ว 19% (846 ล้าน ลบ.ม.)
- พื้นที่ที่ต้องให้ความสนใจเรื่องน้ำ
  - ขาดแคลนน้ำ
    - ขาดแคลนน้ำอุปโภค-บริโภค 11 จังหวัด คือ เชียงใหม่ ตาก พิจิตร อ่างทอง บึงกาฬ นครพนม บุรีรัมย์ สุรินทร์ อุบลราชธานี สระแก้ว สตูล
    - ขาดแคลนน้ำเกษตร 12 จังหวัด คือ เชียงราย แพร่ พิจิตร บุรีรัมย์ นครสวรรค์ ลพบุรี ชัยนาท อ่างทอง ปทุมธานี สระแก้ว จันทบุรี เพชรบุรี
  - น้ำเค็มรุกถึง จังหวัด สมุทรสงคราม สมุทรสาคร นนทบุรี ฉะเชิงเทรา ปราจีนบุรี
  - คุณภาพน้ำ
    - น้ำเสียเนื่องจากสิ่งปฏิกูล 17 จังหวัด คือ เชียงใหม่ ลำพูน ปทุมธานี ฉะเชิงเทรา ปราจีนบุรี ชลบุรี ระยอง ราชบุรี ประจวบคีรีขันธ์ ชุมพร นครศรีธรรมราช พังงา กระบี่ ตรัง พัทลุง สงขลา ปัตตานี
- สถานะน้ำในแม่น้ำสำคัญหลักส่วนใหญ่อยู่ในสภาวะน้ำน้อยที่อยู่ในภาวะปกติ ได้แก่ แม่น้ำตาปี ที่จ.สุราษฎร์ธานี แม่น้ำโกลก ที่จ.น.4ริวาส

ปริมาณฝน 24 ชั่วโมง ที่ผ่านมา



สำนักงานชลประทาน กรมชลประทาน กระทรวงเกษตรและสหกรณ์  
โทร 0-2398-9830 โทรสาร 0-2399-4012-14, www.tmdl.go.th Email : weathertmdl@tmdl.go.th

สรุปองค์และปริมาณน้ำฝนรายวัน 24 ชั่วโมง  
(เวลา 07.00 น. วันที่ 25 เมษายน 2560 ถึงเวลา 07.00 น. วันที่ 26 เมษายน 2560)

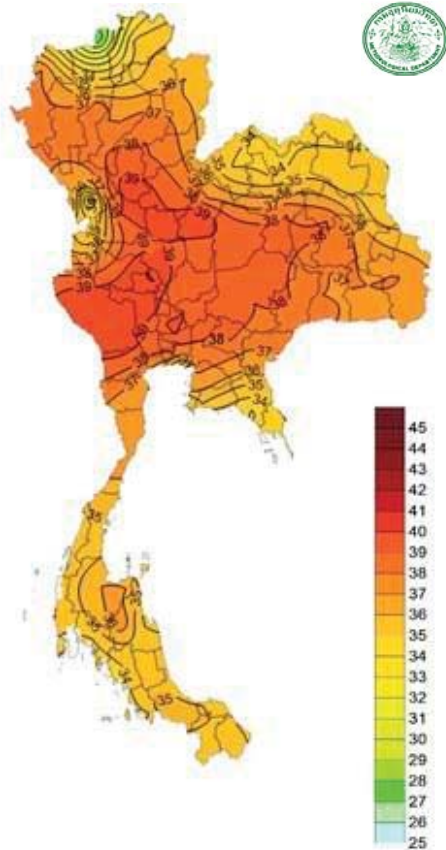
ภาค	เกณฑ์ฝน	ปริมาณน้ำฝน (มม.)
ภาคเหนือ	มีฝน 10% ของพื้นที่	0.6 ที่ อ.เมือง จ.แพร่
ภาคตะวันออกเฉียงเหนือ	มีฝน 40% ของพื้นที่	34.5 ที่ อ.โคกโพธิ์ไชย จ.ขอนแก่น
ภาคกลาง	มีฝน 10% ของพื้นที่	19.5 ที่ อ.เมือง จ.ราชบุรี
ภาคตะวันออก	มีฝน 20% ของพื้นที่	13.9 ที่ อ.เมือง จ.ชลบุรี
ภาคใต้ฝั่งตะวันตก	มีฝน 30% ของพื้นที่	11.0 ที่ อ.บาง จ.นครศรีธรรมราช
ภาคใต้ฝั่งตะวันออก	มีฝน 40% ของพื้นที่	6.0 ที่ อ.เมืองหนอง จ.บุรีรัมย์
กรุงเทพมหานครและปริมณฑล	มีฝน 10% ของพื้นที่	บริเวณคลองจตุรพักตรพิมาน เขตจตุรพักตรพิมาน

ข้อมูลปริมาณน้ำฝนสูงสุด

ฝนสะสมเมื่อวันที่ 7.00 น. - 7.00 น.	ฝนสะสมวันที่ 7.00 น. - ชม. ปัจจุบัน
อบต.ฟ้าห่วน 131.0	อบต.ศรีวัง 57.5
อบต.คลองปาง 89.0	อบต.วังหินลาด 51.5
อบต.ม่วงสามสิบ 85.5	อบต.เขาโพธิ์ 51.0
อบต.โพธิ์ไทร 76.0	อบต.สระบัว 46.0
อบต.ท่าสะบ้า 69.0	อบต.ดอนยาง 40.5

Download ข้อมูลฝน

คาดการณ์อุณหภูมิอากาศและฝน



ภาค	ลักษณะอากาศ พื้นที่จังหวัด	% ฝน	เทียบกับเมื่อวาน
ภาคเหนือ	อากาศร้อนโดยมีฝนบางแห่ง อุณหภูมิ 21-39 องศา	-	น้อยกว่าเมื่อวาน
ภาคตะวันออก, เชียงเหนือ	อากาศร้อน โดยมีฝนฟ้าคะนอง ส่วนมากบริเวณจังหวัดชัยภูมิ นครราชสีมา บุรีรัมย์ สุรินทร์ ศรีสะเกษ และอุบลราชธานี อุณหภูมิ 22-39 องศา	30	น้อยกว่าเมื่อวาน
ภาคกลาง	อากาศร้อน และมีอากาศร้อนจัดบางพื้นที่โดยมีฝนฟ้าคะนอง บริเวณจังหวัดสุพรรณบุรี กาญจนบุรี และราชบุรี อุณหภูมิ 25-40 องศา	10	มากกว่าเมื่อวาน
ภาคตะวันออกเฉียงเหนือ	อากาศร้อน โดยมีฝนฟ้าคะนอง ส่วนมากบริเวณจังหวัดปราจีนบุรี สระแก้ว ระยอง จันทบุรี และตราด อุณหภูมิ 25-38 องศา ทะเลมีคลื่นสูงประมาณ 1 ม.	20	เท่ากับเมื่อวาน
ภาคใต้ฝั่งตะวันออก	มีฝนฟ้าคะนอง ส่วนมากบริเวณจังหวัดสุราษฎร์ธานี นครศรีธรรมราช พัทลุง สงขลา ปัตตานี ยะลา และนราธิวาส อุณหภูมิ 24-37 องศา ทะเลมีคลื่นสูง 1 ม.	30	เท่ากับเมื่อวาน
ภาคใต้ฝั่งตะวันตก	มีฝนฟ้าคะนอง ส่วนมากบริเวณจังหวัดภูเก็ต กระบี่ ตรัง และสตูล อุณหภูมิ 21-34 องศา ทะเลมีคลื่นสูงประมาณ 1 เมตร	40	มากกว่าเมื่อวาน
กทม.และปริมณฑล	อากาศร้อนโดยมีฝนบางแห่ง อุณหภูมิ 27-39 องศา	-	น้อยกว่าเมื่อวาน

อุณหภูมิสูงสุด 24 ชม. (องศาเซลเซียส)

# กนข

คณะกรรมการทรัพยากรน้ำแห่งชาติ

26 เมษายน 2560

## สถานการณ์การเก็บกักน้ำ

ในเขื่อนขนาดใหญ่

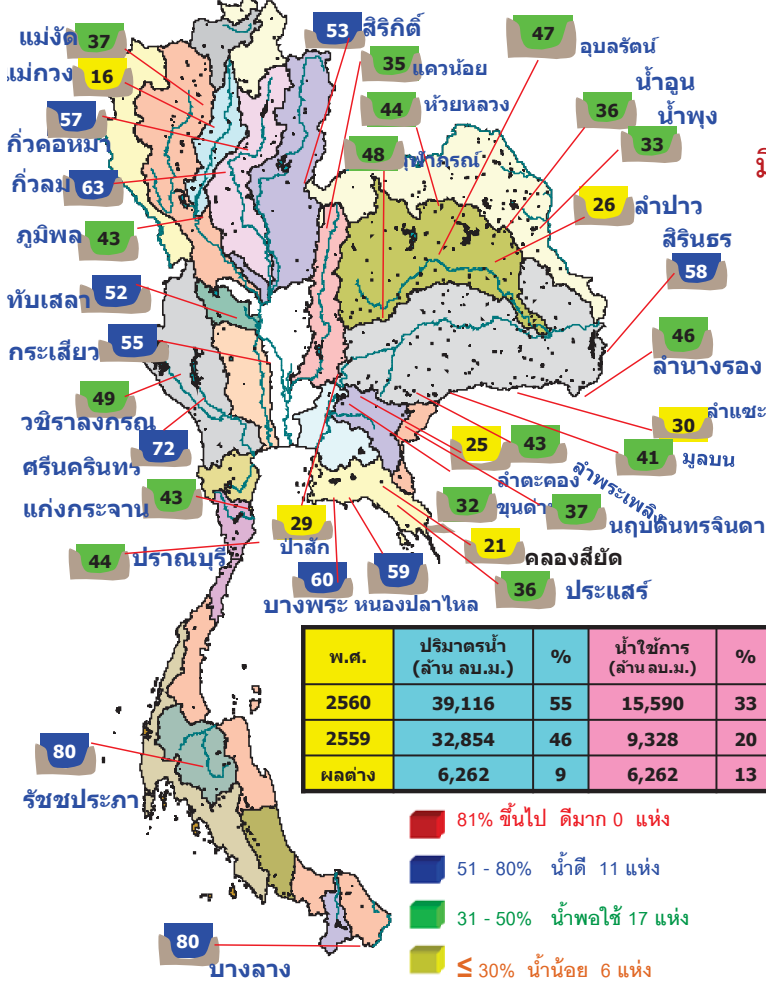
มีปริมาณน้ำต่ำกว่าเกณฑ์กักเก็บน้ำต่ำสุด 4 เขื่อน

มีเพิ่มขึ้นจากเมื่อวาน 1 เขื่อน

เขื่อนน้ำพุง	สกลนคร	33%
--------------	--------	-----

มีปริมาณลดลงจากเมื่อวาน 3 เขื่อน

แม่กวางอุดมธารา	เชียงใหม่	16%
เขื่อนภูมิพล	ตาก	43%
เขื่อนศรีนครินทร์	กาญจนบุรี	72%



เขื่อน	สภาพน้ำและการระบายน้ำ กทม. ราชอาณาจักรไทย วันที่ 26 เมษายน 2560							
	A	B	C	D	E	F	G	
1 เขื่อนภูมิพล	ปริมาณน้ำในอ่างเก็บน้ำ (ล้าน ลบ.ม.)	0.00	14.00	14.98	1947.64	20.15	130	2 เม.ย. 2560
2 เขื่อนศรีนครินทร์	0.00	20.00	20.91	2112.22	31.72	101	4 เม.ย. 2560	
3 เขื่อนศรีนครินทร์	0.00	9.00	16.02	2480.16	33.16	155	24 เม.ย. 2560	
4 เขื่อนศรีนครินทร์	0.00	13.00	14.17	1316.66	22.51	93	27 เม.ย. 2560	
5 เขื่อนศรีนครินทร์	4.39	15.00	7.51	3126.72	72.93	416	15 เม.ย. 2561	
6 เขื่อนศรีนครินทร์	7.52	0.00	0.15	900.70	76.46	6,005	3 เม.ย. 2576	
7 เขื่อนศรีนครินทร์	1.63	5.00	6.02	643.13	29.36	90	24 เม.ย. 2560	
8 เขื่อนศรีนครินทร์	0.28	0.00	0.07	45.78	29.19	654	8 เม.ย. 2562	
9 เขื่อนศรีนครินทร์	0.12	6.00	6.18	289.31	25.49	47	11 เม.ย. 2560	
10 เขื่อนศรีนครินทร์	0.08	0.00	0.02	41.92	33.13	2,096	20 เม.ย. 2566	
11 เขื่อนศรีนครินทร์	0.00	3.03	3.03	267.06	27.40	88	22 เม.ย. 2560	
12 เขื่อนศรีนครินทร์	0.32	4.32	3.60	280.78	31.34	65	29 เม.ย. 2560	
รวม	16.65	89.35	92.66	13,352				

แหล่งข้อมูล : การไฟฟ้าฝ่ายผลิตแห่งประเทศไทย

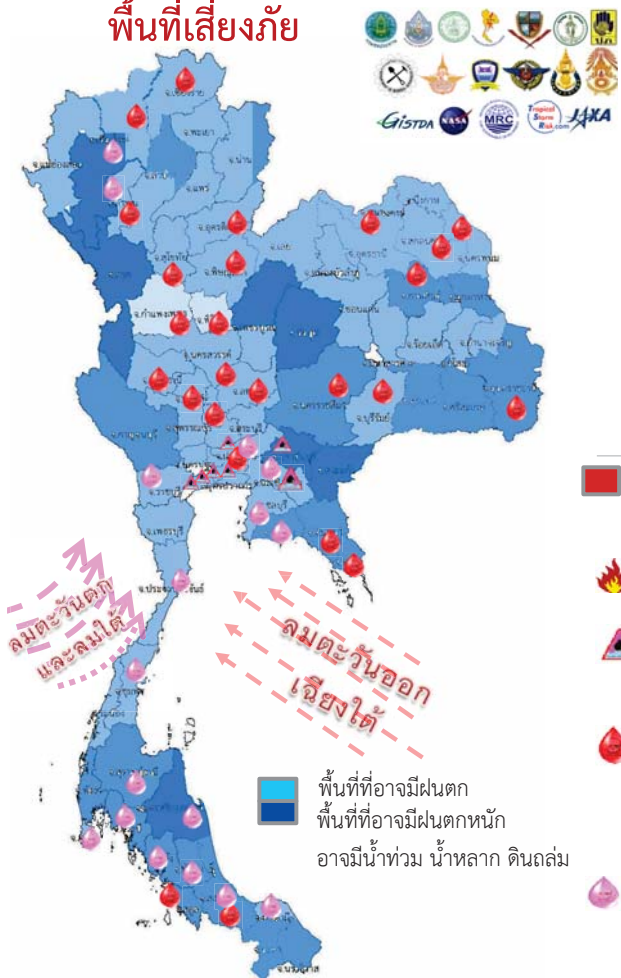
# กนข

คณะกรรมการทรัพยากรน้ำแห่งชาติ

26 เมษายน 2560

## พื้นที่เสี่ยงภัย

## พื้นที่ที่ต้องให้ความสนใจเป็นพิเศษ



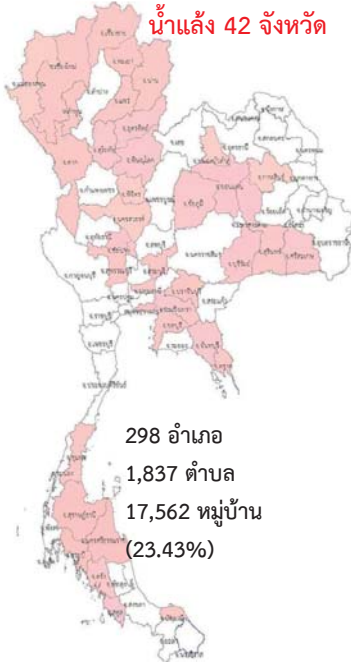
- วันที่ 26 เม.ย.60 ประเทศไทยตอนบนมีอากาศร้อนในตอนกลางวันและมีอากาศร้อนจัดบางพื้นที่ โดยมีฝนฟ้าคะนองบางแห่งในภาคเหนือ ภาคตะวันออกเฉียงเหนือ ภาคตะวันออก และภาคใต้
- วันที่ 27-29 เม.ย. 60 ประเทศไทยตอนบนมีฝนฟ้าคะนองและลมกระโชกแรงเกิดขึ้นในหลายพื้นที่ กับมีลูกเห็บตกบางแห่งในภาคเหนือ และภาคตะวันออกเฉียงเหนือ

- เฝ้าระวังลมกระโชกแรง - จังหวัด**
- เฝ้าระวังไฟป่า - จังหวัด**
- เฝ้าระวังน้ำเค็มรุก 7 จังหวัด** กทม. นนทบุรี ปทุมธานี สมุทรสงคราม สมุทรสาคร ฉะเชิงเทรา ปราจีนบุรี
- เสี่ยงขาดแคลนน้ำ 27 จังหวัด** เชียงใหม่ ลำพูน ตาก เชียงราย อุดรดิตต์ พิษณุโลก พิจิตร กำแพงเพชร นครสวรรค์ อุทัยธานี ชัยนาท อ่างทอง ลพบุรี ปทุมธานี หนองคาย บึงกาฬ สกลนคร นครพนม กาฬสินธุ์ นครราชสีมา บุรีรัมย์ อุบลราชธานี จันทบุรี ตราด เพชรบุรี สงขลา สตูล
- เฝ้าระวังน้ำคุณภาพน้ำ 17 จังหวัด** เชียงใหม่ ลำพูน ปทุมธานี ฉะเชิงเทรา ปราจีนบุรี ชลบุรี ระยอง ราชบุรี ประจวบคีรีขันธ์ ชุมพร นครศรีธรรมราช พังงา กระบี่ ตรัง พัทลุง สงขลา ปัตตานี

## พื้นที่ขาดแคลนน้ำ จากข่าว ข้อมูลวันที่ 25 เม.ย. ปี 2557 - 2560

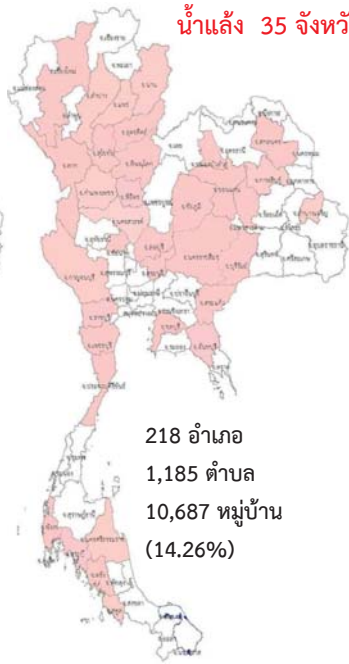
ปี 2557

น้ำแล้ง 42 จังหวัด



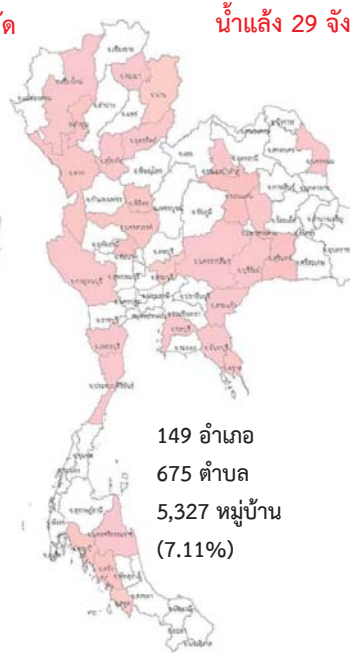
ปี 2558

น้ำแล้ง 35 จังหวัด



ปี 2559

น้ำแล้ง 29 จังหวัด



ปี 2560

น้ำแล้ง - จังหวัด

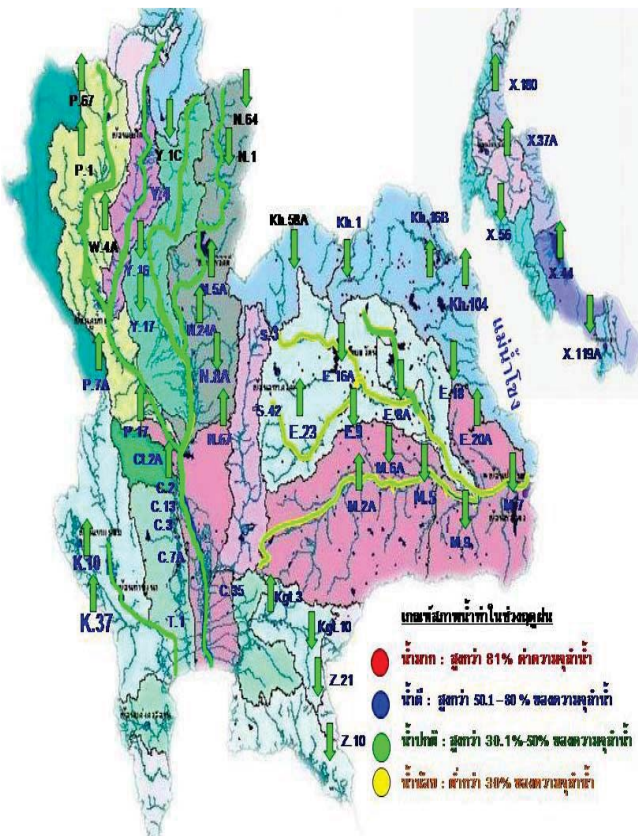


แม่ฮ่องสอน เชียงใหม่ ลำพูน เชียงราย น่าน พะเยาแพร่ สุโขทัย อุดรดิตต์ ตาก พิษณุโลก พิจิตร นครสวรรค์ ชัยนาท สิงห์บุรี สระบุรี สุพรรณบุรี กาญจนบุรี นองบึงลำภู กาฬสินธุ์ ชัยภูมิ ขอนแก่น มหาสารคาม นครราชสีมา บุรีรัมย์ สุรินทร์ ศรีสะเกษ สระแก้ว ฉะเชิงเทรา ปราจีนบุรี ชลบุรี จันทบุรี ตราด ปทุมธานี ชุมพร กระบี่ สุราษฎร์ธานี นครศรีธรรมราช ตรัง สตล ปัตตานี

เชียงใหม่ ตาก ลำปาง น่าน แพร่ อุดรดิตต์ สุโขทัย พิษณุโลก นครสวรรค์ กำแพงเพชร พิจิตร สระบุรี ลพบุรี กาญจนบุรี ราชบุรี ประจวบคีรีขันธ์ ชัยนาท นองบึงลำภู สกลนคร มหาสารคาม ขอนแก่น กาฬสินธุ์ นครราชสีมา บุรีรัมย์ อำนาจเจริญ ชัยภูมิ สระแก้ว ชลบุรี จันทบุรี เพชรบุรี นครศรีธรรมราช พังงา กระบี่ ตรัง สตล

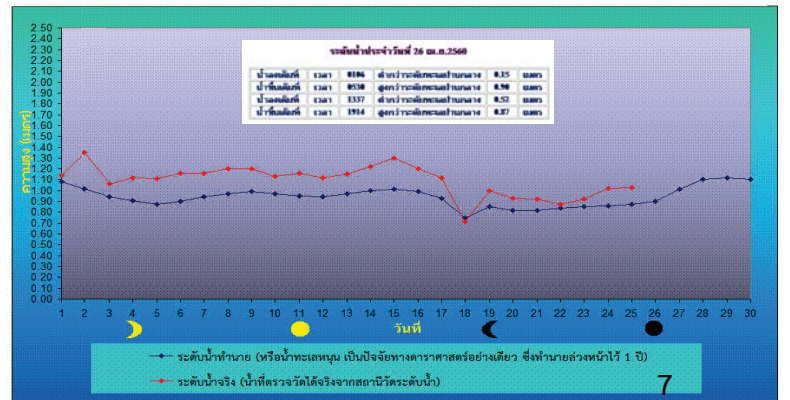
เชียงใหม่ ลำพูน ตาก พะเยา น่าน อุดรดิตต์ สุโขทัย พิจิตร นครสวรรค์ ชัยนาท สระบุรี ขอนแก่น มหาสารคาม บุรีรัมย์ สุรินทร์ นครราชสีมา นครพนม นองบึงลำภู สระแก้ว ชลบุรี จันทบุรี ตราด กาญจนบุรี เพชรบุรี ประจวบคีรีขันธ์ นครศรีธรรมราช กระบี่ ตรัง สตล

## น้ำในลำน้ำและความเค็มในแม่น้ำเจ้าพระยา



สถานี	ระยะทาง	วันที่	เวลา	กรด-ด่าง pH	ความเค็ม Salinity (g/l)	ความขุ่น Turbidity (NTU)	ความนำไฟฟ้า Conductivity (µS/cm)	สารละลาย TDS (mg/l)	คลอโรฟิลล์ Chlorophyll (µg/l)	ออกซิเจนในน้ำ DO (mg/l)	
แม่น้ำเจ้าพระยา											
วัดบ้านแม่เือง		26/04/2560	08:50	7.75	0.13	16.93	322	184	4.05	4.99	
วัดโพธิ์แดงเหนือ	111	26/04/2560	08:50	7.28	0.15	7.70	352	200	1.50	5.08	
วัดโพธิ์ลอม	102	26/04/2560	08:50	7.95	0.16	11.70	377	220	-	5.36	
ลำตล	96	26/04/2560	08:50	7.41	0.19	27.70	457	260	4.10	3.94	
วัดชะเมา	91	26/04/2560	08:50	7.25	0.23	4.40	538	310	7.10	2.97	
วัดไร่หวายเหนือ	64	26/04/2560	08:50	7.24	0.39	12.27	905	522	30.65	1.02	
รพ. ศิริราช	50	26/04/2560	08:50	-	-	-	-	-	-	-	
คลองลัดโพธิ์	35	26/04/2560	08:50	-	9.83	-	18969	10970	-	-	
การท่าเรือ	27	25/04/2560	14:00	-	-	-	-	-	-	-	
โรงไฟฟ้าพระนครใต้	12	26/04/2560	08:50	7.27	17.64	364.48	32377	18733	-	0.53	
คลองประปาฝั่งตะวันตก รับน้ำจากเขื่อนแม่กลอง จ.กาญจนบุรี											
เขื่อนแม่กลอง		26/04/2560	08:50	7.12	0.09	0.10	216	130	-	3.41	
ท่าม่วง	-	26/04/2560	08:50	7.69	0.09	5.10	213	126	-	5.36	
คลองประปา กม.54		26/04/2560	08:50	7.87	0.09	13.40	213	120	-	7.62	
บางเลน กม.35		26/04/2560	08:50	7.92	0.09	27.80	215	130	-	7.00	
คลองประปา กม.14		26/04/2560	08:50	7.75	0.10	31.30	237	140	-	7.00	

ข้อมูลจากเครื่องวัดคุณภาพน้ำ เป็นข้อมูลเพื่อใช้ในการเฝ้าระวังคุณภาพน้ำดิบสำหรับการผลิตน้ำประปาของกรมประปานครหลวง เกณฑ์ค่าแล : ความเค็ม <0.25 g/l, ความนำไฟฟ้า <500 µS/cm, ออกซิเจนในน้ำ >2 mg/l, กรด-ด่าง ระหว่าง 5-9 เกณฑ์สะพานพระนั่งเกล้า และ รพ.ศิริราช ความเค็ม <1.80 g/l (อ้างอิงฝ่ายคุณภาพน้ำ) เกณฑ์สำนักรับการเกษตร : ความเค็ม <2 g/l, ความนำไฟฟ้า <4,000 µS/cm







ระดับน้ำในเขื่อน

วันที่ 26 เมษายน 2560 รายงานสถานการณ์การเก็บกักน้ำในเขื่อนขนาดใหญ่  
เขื่อนขนาดใหญ่ที่มีปริมาณน้ำต่ำกว่าเกณฑ์กักเก็บน้ำต่ำสุด จำนวน 6 เขื่อน

เขื่อน	จังหวัด	% น้ำเมื่อเทียบกับ ความจุเก็บกัก	เทียบข้อมูล ในอดีต	เทียบกับ เมื่อวาน
1.เขื่อนภูมิพล	ตาก	43	มากกว่าปี 2558	เท่ากับเมื่อวาน
2.แม่กวางอุดมธารา	เชียงใหม่	16	มากกว่าปี 2558	เท่ากับเมื่อวาน
3.เขื่อนน้ำพุง	สกลนคร	33	มากกว่าปี 2558	เท่ากับเมื่อวาน
4.เขื่อนศรีนครินทร์	กาญจนบุรี	72	มากกว่าปี 2558	เท่ากับเมื่อวาน
5.เขื่อนบางลาง	ยะลา	80	น้อยกว่าปี 2558	เท่ากับเมื่อวาน

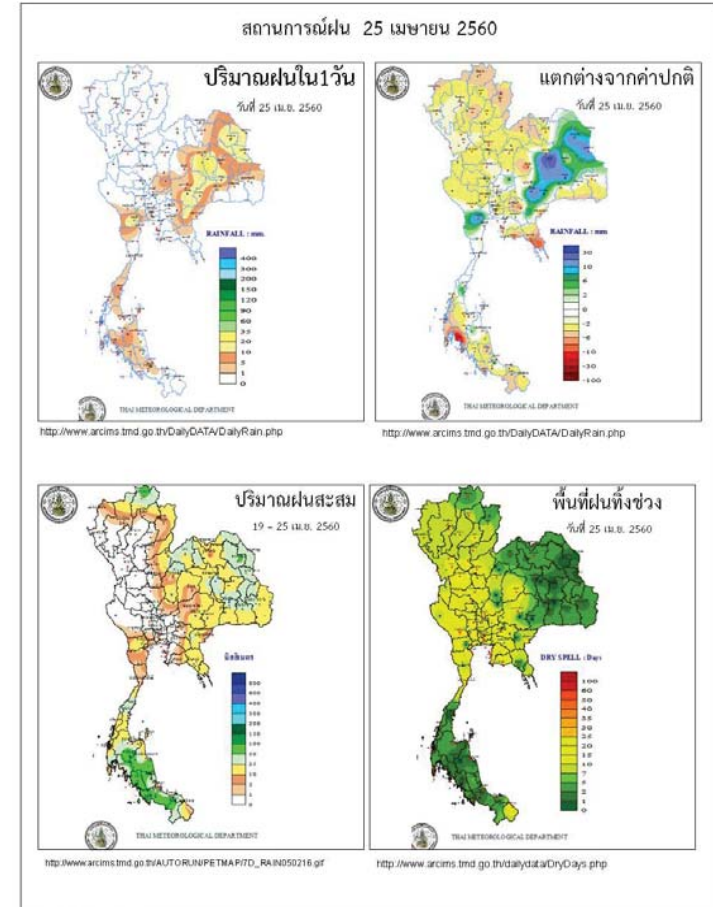
สถานการณ์น้ำในลุ่มน้ำเจ้าพระยา

มีปริมาณน้ำต้นทุนเหลือในเขื่อนทั้ง 4 แห่ง ณ วันที่ 25 เมษายน 2560 รวม 4,647 ล้านลูกบาศก์เมตร

สภาพน้ำในอ่างเก็บน้ำ ภูมิพล สิริกิติ์ แควน้อยฯ และป่าสักฯ วันที่ 25 เมษายน 2560

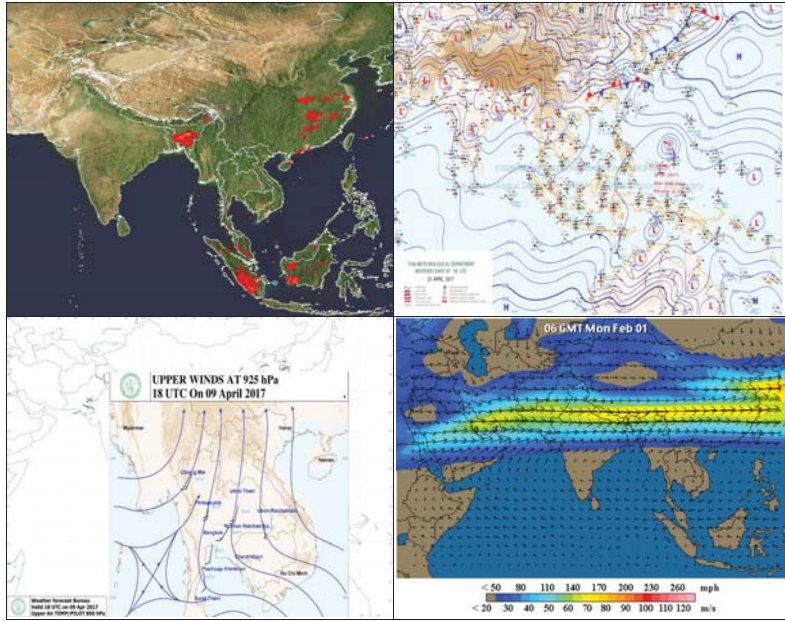
อ่างเก็บน้ำ	ปริมาณน้ำในอ่างฯ		ปริมาณน้ำใช้การได้		ปริมาณน้ำไหลลงอ่างฯ		ปริมาณน้ำระบาย		ปริมาณน้ำ รับได้ชก
	ปริมาณน้ำ	% ความจุอ่างฯ	ปริมาณน้ำ	% น้ำใช้การ	วันนี้	เมื่อวาน	วันนี้	เมื่อวาน	
ภูมิพล	5,768	43	1,968	20	0.00	0.00	14.00	9.00	7,694
สิริกิติ์	4,981	52	2,131	32	2.28	2.88	20.02	15.00	4,529
ภูมิพล+สิริกิติ์	10,749	47	4,099	25	2.28	2.88	34.02	24.00	12,223
แควน้อยฯ	324	34	281	31	0.32	0.00	3.02	3.02	615
ป่าสักชลสิทธิ์	270	28	267	28	0.00	0.00	3.03	3.03	690
รวมทั้งหมด	11,343	46	4,647	26	2.60	2.88	40.07	30.05	13,528

(หน่วย : ล้าน ลบ.ม.)



Application : WaterThai

ข้อมูลสภาพอากาศ

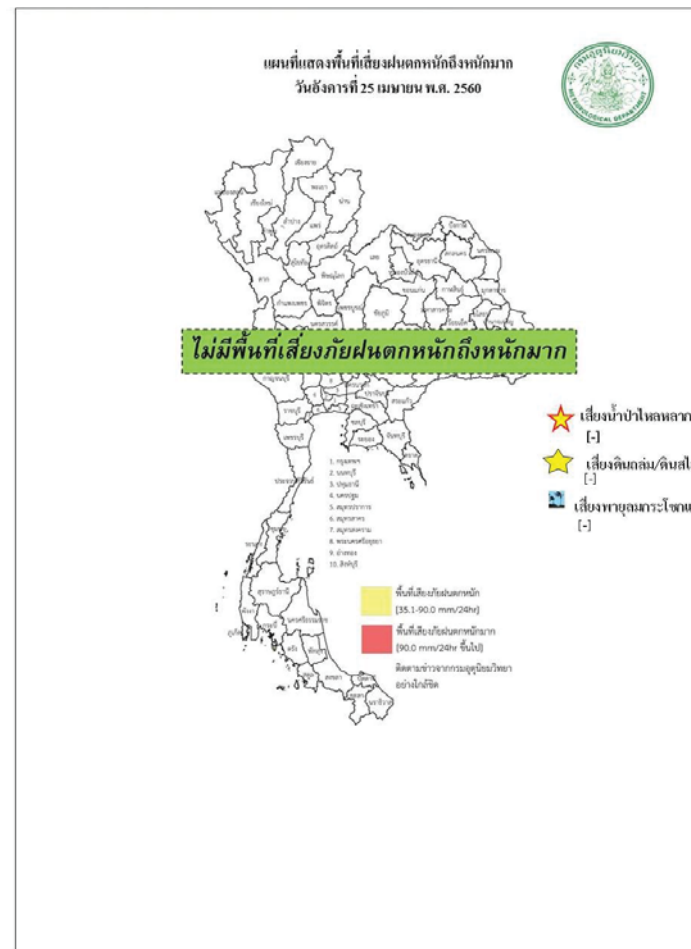


พยากรณ์อากาศ วันที่ 26 เมษายน 2560

พยากรณ์อากาศ 24 ชั่วโมงข้างหน้า ประเทศไทยตอนบนมีอากาศร้อนและมีอากาศร้อนจัดบางพื้นที่ โดยมีฝนฟ้าคะนองบางแห่งในภาคเหนือ ภาคตะวันออกเฉียงเหนือ ภาคตะวันออก และภาคใต้ ในช่วงวันที่ 27-29 เม.ย. 60 ประเทศไทยตอนบนจะมีพายุฝนฟ้าคะนองและลมกระโชกแรงเกิดขึ้นในหลายพื้นที่ ที่มีลูกเห็บตกบางแห่งในภาคเหนือ และภาคตะวันออกเฉียงเหนือ ขอให้ประชาชนในบริเวณดังกล่าวระมัดระวังอันตรายจากสภาวะอากาศที่จะเกิดขึ้นไว้ด้วย

ภาค	ลักษณะอากาศวันนี้	คาดหมาย
เหนือ	อากาศร้อน โดยมีฝนบางแห่ง อุณหภูมิ 21-39 องศาเซลเซียส	วันที่ 25-27 เม.ย. และวันที่ 30 เม.ย. - 1 พ.ค. อากาศร้อนในตอนกลางวันกับมีอากาศร้อนจัดในบางพื้นที่ โดยมีฝนฟ้าคะนองร้อยละ 10-20 ของพื้นที่ อุณหภูมิ 20-40 องศาเซลเซียส วันที่ 28-29 เม.ย. อากาศร้อนในตอนกลางวัน และมีฝนฟ้าคะนองร้อยละ 20-40 ของพื้นที่ กับมีลมกระโชกแรงและมีลูกเห็บตกบางแห่ง อุณหภูมิ 21-27 องศาเซลเซียส
ตะวันออกเฉียงเหนือ	อากาศร้อน โดยมีฝนฟ้าคะนอง ร้อยละ 30 ของพื้นที่ ส่วนมากบริเวณจังหวัด ชัยภูมิ นครราชสีมา บุรีรัมย์ สุรินทร์ ศรีสะเกษ และอุบลราชธานี อุณหภูมิ 22-39 องศาเซลเซียส	วันที่ 25-26 เม.ย. และวันที่ 29 เม.ย. - 1 พ.ค. อากาศร้อนในตอนกลางวันกับมีอากาศร้อนจัดในบางพื้นที่ โดยมีฝนฟ้าคะนองร้อยละ 10-20 ของพื้นที่ กับมีลมกระโชกแรงบางแห่ง อุณหภูมิ 21-40 องศาเซลเซียส วันที่ 27-28 เม.ย. อากาศร้อนในตอนกลางวัน กับมีฝนฟ้าคะนองร้อยละ 20-40 ของพื้นที่กับมีลมกระโชกแรงและมีลูกเห็บตกบางแห่ง อุณหภูมิ 21-37 องศาเซลเซียส
กลาง	อากาศร้อน และมีอากาศร้อนจัดบางพื้นที่ โดยมีฝนฟ้าคะนอง ร้อยละ 10 ของพื้นที่ บริเวณจังหวัดสุพรรณบุรี กาญจนบุรี และราชบุรี อุณหภูมิ 25-40 องศาเซลเซียส	วันที่ 25-26 เม.ย. และวันที่ 30 เม.ย. - 1 พ.ค. อากาศร้อนในตอนกลางวันกับมีอากาศร้อนจัดในบางพื้นที่ โดยมีฝนฟ้าคะนองร้อยละ 10 ของพื้นที่ อุณหภูมิ 24-40 องศาเซลเซียส วันที่ 27-29 เม.ย. มีฝนฟ้าคะนองร้อยละ 20-30 ของพื้นที่ กับมีลมกระโชกแรงบางแห่ง อุณหภูมิ 23-38 องศาเซลเซียส
ตะวันออก	อากาศร้อน โดยมีฝนฟ้าคะนอง ร้อยละ	วันที่ 25-26 เม.ย. และวันที่ 30 เม.ย. - 1

	20 ของพื้นที่ ส่วนมากบริเวณจังหวัดปราจีนบุรี สระแก้ว ระยอง จันทบุรี และตราด อุณหภูมิ 25-38 องศาเซลเซียส	พ.ค. อากาศร้อนในตอนกลางวัน กับมีฝนฟ้าคะนองร้อยละ 20-30 ของพื้นที่ ลมตะวันตกเฉียงใต้ ความเร็ว 15-30 กม./ชม. ทะเลมีคลื่นสูงประมาณ 1 เมตร อุณหภูมิ 25-39 องศาเซลเซียส วันที่ 27-29 เม.ย. มีฝนฟ้าคะนองร้อยละ 30-40 ของพื้นที่ กับมีลมกระโชกแรงบางแห่ง อุณหภูมิ 24-37 องศาเซลเซียส
ใต้ (ฝั่งตะวันออก)	มีเมฆเป็นส่วนมาก กับมีฝนฟ้าคะนองร้อยละ 30 ของพื้นที่ ส่วนมากบริเวณจังหวัดสุราษฎร์ธานี นครศรีธรรมราช พัทลุง สงขลา ปัตตานี ยะลา และนราธิวาส อุณหภูมิ 24-37 องศาเซลเซียส ทะเลมีคลื่นสูงประมาณ 1 เมตร	มีฝนฟ้าคะนองร้อยละ 20-40 ของพื้นที่ ตลอดช่วง อุณหภูมิ 24-38 องศาเซลเซียส ทะเลมีคลื่นสูงประมาณ 1 เมตร
ใต้ (ฝั่งตะวันตก)	มีเมฆเป็นส่วนมาก กับมีฝนฟ้าคะนองร้อยละ 40 ของพื้นที่ ส่วนมากบริเวณจังหวัดภูเก็ต กระบี่ ตรัง และสตูล อุณหภูมิ 21-34 องศาเซลเซียส ทะเลมีคลื่นสูงประมาณ 1 เมตร	มีฝนฟ้าคะนองร้อยละ 30-40 ของพื้นที่ ตลอดช่วง กับมีฝนตกหนักบางแห่งในช่วงวันที่ 27-30 เม.ย. อุณหภูมิ 21-36 องศาเซลเซียส ทะเลมีคลื่นสูงประมาณ 1 เมตร
กรุงเทพมหานคร	อากาศร้อนในตอนกลางวัน โดยมีฝนบางแห่ง อุณหภูมิ 27-39 องศาเซลเซียส	อากาศร้อนในตอนกลางวัน โดยบางแห่ง อุณหภูมิ 27-39 องศาเซลเซียส



สถานการณ์ความเค็มของน้ำในแม่น้ำเจ้าพระยา วันที่ 25 เมษายน 2560

สถานี	ค่าความเค็ม (g/l)	เทียบกับมาตรฐาน	เทียบกับเมื่อวาน	แนวโน้ม
วัดโพธิ์แดงเหนือ	0.15	อยู่ในมาตรฐานเพื่อการผลิตประปา	เท่ากับเมื่อวาน	ทรงตัว
วัดไผ่ล้อม	0.16	อยู่ในมาตรฐานเพื่อการผลิตประปา	เท่ากับเมื่อวาน	ทรงตัว
สถานีสูบน้ำสำแล	0.20	อยู่ในมาตรฐานเพื่อการผลิตประปา	สูงกว่าเมื่อวาน	ทรงตัว
คลองลัดโพธิ์	9.52	อยู่ในมาตรฐานเพื่อการผลิตประปา	สูงกว่าเมื่อวาน	ทรงตัว
รังสิตไชพอน	-	-	-	-
เขื่อนแม่กลอง	0.09	อยู่ในมาตรฐานเพื่อการผลิตประปา	เท่ากับเมื่อวาน	ทรงตัว
ท่าม่วง	0.09	อยู่ในมาตรฐานเพื่อการผลิตประปา	เท่ากับเมื่อวาน	ทรงตัว
คลองประปา กม.54	0.09	อยู่ในมาตรฐานเพื่อการผลิตประปา	เท่ากับเมื่อวาน	ทรงตัว
บางเลน กม.35	0.09	อยู่ในมาตรฐานเพื่อการผลิตประปา	เท่ากับเมื่อวาน	ทรงตัว
คลองประปา กม.14	0.10	อยู่ในมาตรฐานเพื่อการผลิตประปา	เท่ากับเมื่อวาน	ทรงตัว

ตารางแสดงระดับน้ำทะเลหนุน ปี 2560 กับ ปี 2559 (ข้อมูลวันที่ 26 เม.ย. 2560)

ตารางแสดงระดับน้ำทะเลหนุน ปี 2560 กับ ปี 2559 (ข้อมูลวันที่ 26 เม.ย. 2560)										
ที่	ชื่อสถานี	สถานที่ตั้ง	น้ำขึ้นเต็มที่				น้ำลงเต็มที่			
			ปี 2560		ปี 2559		ปี 2560		ปี 2559	
			เวลา (น.)	ระดับน้ำ (ม.)	เวลา (น.)	ระดับน้ำ (ม.)	เวลา (น.)	ระดับน้ำ (ม.)	เวลา (น.)	ระดับน้ำ (ม.)
1	กองบัญชาการกองทัพเรือ	กรุงเทพฯ	05.30	0.90	07.25	2.73	13.37	0.52	16.19	1.31
2	ป้อมพระจุลจอมเกล้า	สมุทรปราการ	04.38	0.84	06.30	2.43	11.55	1.12	14.02	0.43

ตารางเปรียบเทียบสถานการณ์น้ำในแม่น้ำสายหลัก ปี 2560 กับ ปี 2559 (ข้อมูลวันที่ 26 เม.ย. 2560)

สถานี	ที่ตั้ง	ลุ่มน้ำ	ระดับ	ระดับน้ำที่วัดได้ (ม.)	ระดับ
-------	---------	---------	-------	------------------------	-------

			ตลิ่ง (ม.)	ปี 2559	ปี 2560	ปี 2560 ต่างจาก ปี 2559 (ม.)
Y.3A	สุโขทัย-สวรรคโลก	ยม	10.5	-0.93	-0.47	ต่ำกว่า 0.46
W.4A	ตาก - สามเงา	วัง	6.1	0.00	1.25	na
P.7A	กำแพงเพชร - เมือง	ปิง	5.87	0.29	0.47	สูงกว่า 0.18
Y.16	พิษณุโลก - บางระกำ	ยม	7	-0.39	0.68	สูงกว่า 0.29
Y.5	พิจิตร - โพทะเล	ยม	8.25	-0.68	0.47	ต่ำกว่า 0.21
N.2B	อุตรดิตถ์ - เมือง	น่าน	7.63	0.65	1.21	สูงกว่า 0.56
P.17	นครสวรรค์ - บรรพตพิสัย	ปิง	38.08	34.30	34.92	สูงกว่า 0.62
N.67	นครสวรรค์ - ชุมแสง	น่าน	28.3	18.67	19.50	สูงกว่า 0.83
C.2	นครสวรรค์ - เมือง	เจ้าพระยา	26.2	17.29	17.83	สูงกว่า 0.54
C.30	อุทัยธานี - ชุนแก้ว	เจ้าพระยา	108.3	101.55	101.55	เท่ากับทั้ง 2 ปี
C.13	ชัยนาท - สรรพยา	เจ้าพระยา	16.34	5.96	5.65	ต่ำกว่า 0.31
S.39	ลพบุรี - ชัยบาดาล	ป่าสัก	52.59	38.39	38.58	สูงกว่า 0.19
C.29A	อยุธยา - บางไทร	เจ้าพระยา	na.	0.76	0.68	ต่ำกว่า 0.08
แม่น้ำปราจีนบุรี	ปราจีนบุรี - อ.กบินทร์บุรี	ปราจีนบุรี	10.2	na	0.89	na.
หนองคาย อ.เมือง (โขง)	หนองคาย อ.เมือง (โขง)	โขง	12.1	3.2	2.9	na.
นครพนม อ.เมือง (โขง)	นครพนม อ.เมือง (โขง)	โขง	12.3	3.4	1.5	na.

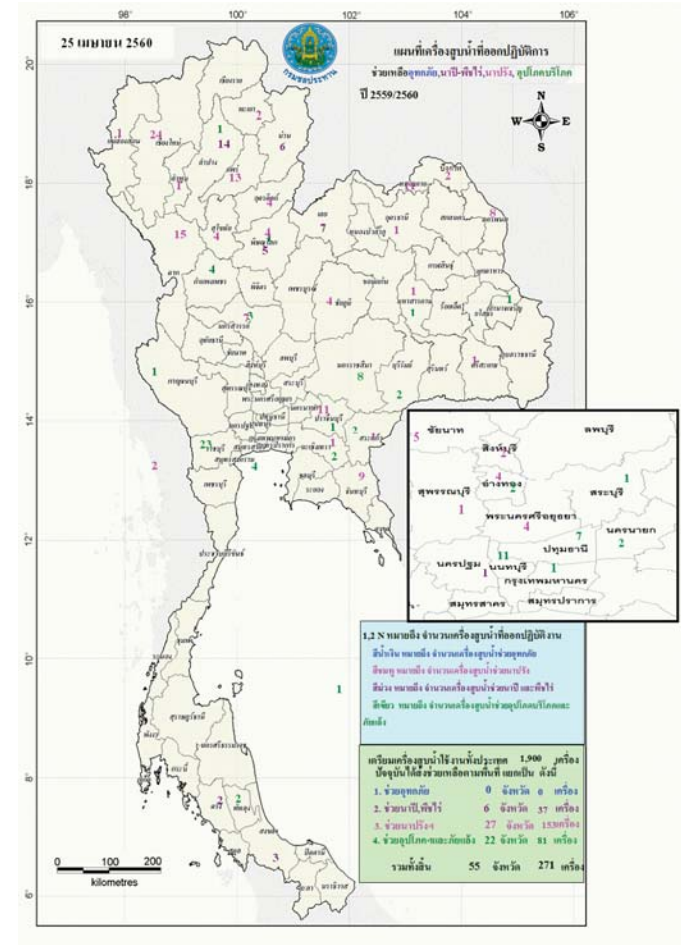
การปฏิบัติการและการให้ความช่วยเหลือ

ปก. ด้านพืช สำรวจความเสียหายเสร็จแล้ว เกษตรกร 6,106 ราย พื้นที่เสียหายสิ้นเชิง 100,476.50 ไร่ (ข้าว) คิดเป็นวงเงินช่วยเหลือ 111.83 ล้านบาท จ่ายเงินช่วยเหลือเกษตรกรแล้ว จัดหาเครื่องสูบน้ำ จำนวน 11 เครื่อง

(ชลประทาน 3 เครื่อง และทรัพยากรน้ำภาค 6 ปราจีนบุรี 8 เครื่อง) แจกจ่ายน้ำอุปโภค-บริโภค 11 ล้าน 127  
เที่ยว 1,068,000 ลิตร

กรมทรัพยากรน้ำ

- 1.การประปาภูมิภาค อ.อรัญประเทศ จ.สระแก้ว ติดตั้งเครื่องสูบน้ำ ขนาด 12 นิ้ว จำนวน 1 เครื่อง
- 2.บ.โคกกรด ม.7 ต.โพธิ์งาม อ.ประจันตคาม จ.ปราจีนบุรี ติดตั้งเครื่องสูบน้ำ ขนาด 10 นิ้ว จำนวน 1 เครื่อง
- 3.ม.6 (1 4 11-14) ต.หนองม่วง อ.โคกสูง จ.สระแก้ว ติดตั้งเครื่องสูบน้ำ ขนาด 30 นิ้ว จำนวน 1 เครื่อง
- 4.บ.หนองเสม็ด ม.3 ต.โคกสูง อ.โคกสูง จ.สระแก้ว ติดตั้งเครื่องสูบน้ำ ขนาด 12 นิ้ว จำนวน 1 เครื่อง
- 5.บ.หนองหญ้าแก้ว ม.9 ต.โคกสูง อ.โคกสูง จ.สระแก้ว ติดตั้งเครื่องสูบน้ำ ขนาด 12 นิ้ว จำนวน 1 เครื่อง
- 6.บ.ดอนหลุม ม.6 ต.โคกสูง อ.โคกสูง จ.สระแก้ว ติดตั้งเครื่องสูบน้ำ ขนาด 12 นิ้ว จำนวน 1 เครื่อง
- 7.บ.วัด ม.5 ต.บางยาง อ.บ้านสร้าง จ.ปราจีนบุรี ติดตั้งเครื่องสูบน้ำ ขนาด 12 นิ้ว จำนวน 1 เครื่อง
- 8.บ.กุดมีอ ม.4 ต.โนนหมากมุ่น อ.โคกสูง จ.สระแก้ว ติดตั้งเครื่องสูบน้ำ ขนาด 12 นิ้ว จำนวน 1 เครื่อง
- 9.บ.หนองจาม ม.3 ต.โนนหมากมุ่น อ.โคกสูง จ.สระแก้ว ติดตั้งเครื่องสูบน้ำ ขนาด 12 นิ้ว จำนวน 1 เครื่อง
- 10.บ.ศิลารัตน์พัฒนา ม.6 ต.โนนหมากมุ่น อ.โคกสูง จ.สระแก้ว ติดตั้งเครื่องสูบน้ำ ขนาด 12 นิ้ว จำนวน 1 เครื่อง
- 11.บ.หนองแวง ม.1 ต.หนองแวง อ.โคกสูง จ.สระแก้ว ติดตั้งเครื่องสูบน้ำ ขนาด 12 นิ้ว จำนวน 1 เครื่อง
- 12.ม.2(คลองหาดยาง) ต.หาดยาง อ.ศรีมหาโพธิ์ จ.ปราจีนบุรี ติดตั้งเครื่องสูบน้ำ ขนาด 12 นิ้ว จำนวน 2 เครื่อง
- 13.ม.2(คลองสนามโพธิ์) ต.หาดยาง อ.ศรีมหาโพธิ์ จ.ปราจีนบุรี ติดตั้งเครื่องสูบน้ำ ขนาด 12 นิ้ว จำนวน 2 เครื่อง
- 14.พล.ร.2 รอ. ค่ายพรหมโยธี ต.บ้านพระ อ.เมือง จ.ปราจีนบุรี ติดตั้งเครื่องสูบน้ำ ขนาด 10 นิ้ว จำนวน 1 เครื่อง
- 15.บ.บางหอย ม.7 ต.บางเตย อ.บ้านสร้าง จ.ปราจีนบุรี ติดตั้งเครื่องสูบน้ำ ขนาด 12 นิ้ว จำนวน 1 เครื่อง
- 16.บ.บางนางเล็ก ม.3 ต.ทรายมูล อ.องครักษ์ จ.นครนายก ติดตั้งเครื่องสูบน้ำ ขนาด 12 นิ้ว จำนวน 1 เครื่อง



**กนช**  
คณะกรรมการทรัพยากรน้ำแห่งชาติ

จังหวัดที่ประกาศการให้ความช่วยเหลือผู้ประสบภัยพิบัติกรณีฉุกเฉิน(ภัยแล้ง) ตามระเบียบกระทรวงการคลังว่าด้วยเงินอุดหนุนราชการเพื่อช่วยเหลือผู้ประสบภัยพิบัติกรณีฉุกเฉิน พ.ศ.2556 ข้อมูลวันที่ 25 เมษายน 2557-2560

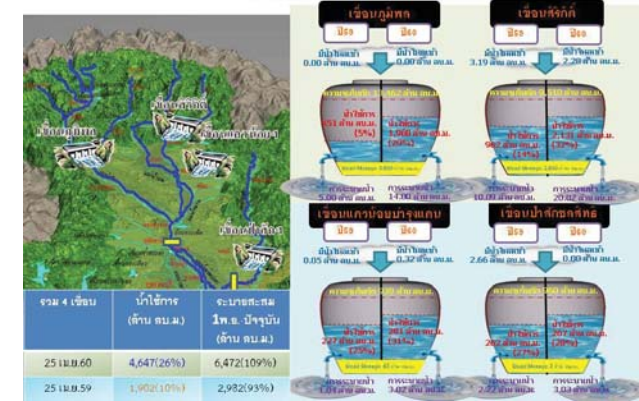


ปี 2557	ปี 2558	ปี 2559	ปี 2560
42 จังหวัด 298 อำเภอ 1,837 ตำบล 17,562 หมู่บ้าน เปรียบเทียบกับประเทศ 74,963 หมู่บ้าน คิดเป็น 23.43%	35 จังหวัด 218 อำเภอ 1,185 ตำบล 10,687 หมู่บ้าน เปรียบเทียบกับประเทศ 74,965 หมู่บ้าน คิดเป็น 14.26%	29 จังหวัด 149 อำเภอ 675 ตำบล 4,984 หมู่บ้าน เปรียบเทียบกับประเทศ 74,965 หมู่บ้าน คิดเป็น 7.11%	จังหวัดระนองประกาศสิ้นสุดสถานการณ์ภัยพิบัติ (ภัยแล้ง) ณ วันที่ 21 เมษายน 2560 ปัจจุบันไม่มีจังหวัดที่ประกาศขอการให้ความช่วยเหลือผู้ประสบภัยพิบัติ (ภัยแล้ง)

ที่มาข้อมูล : กรมป้องกันและบรรเทาสาธารณภัย (ปภ.)

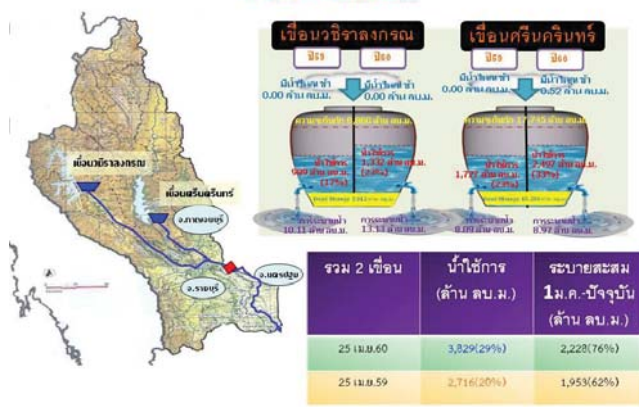
**ปริมาณน้ำใช้การ 4 เขื่อนหลักในลุ่มน้ำเจ้าพระยา**

ณ วันที่ 25 เมษายน 2560



**ปริมาณน้ำใช้การ 2 เขื่อนหลักในลุ่มน้ำแม่กลอง**

ณ วันที่ 25 เมษายน 2560





# ปริมาณฝนสะสมปี

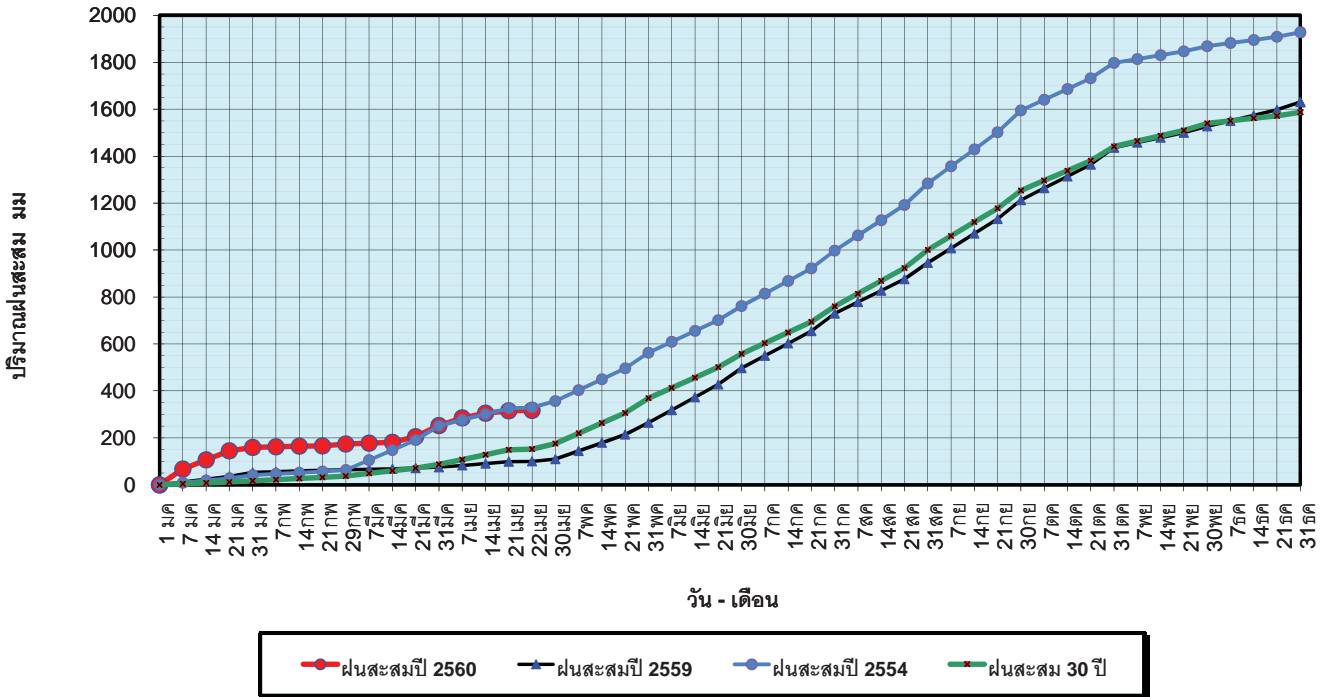
พ.ศ. ๒๕๕๙ และ ๒๕๖๐

เทียบค่าเฉลี่ย ๓๐ ปี



วันที่ 23 เมษายน 2560  
 ฝน30ปี = 151.95 มม. (สะสมทั้งปี = 1,587.50 มม.)  
 ปี59 = 99.88 มม. (สะสมทั้งปี = 1,630.64 มม.)  
 ปี60 = 316.90 มม.  
 เปรียบเทียบกับ ปี 59 มีค่ามากกว่า 217.03 มม.  
 เปรียบเทียบกับฝนเฉลี่ย 30 ปี มีค่ามากกว่า 164.96 มม.

**ปริมาณฝนสะสมปี 2554-2559-2560 เทียบกับค่าเฉลี่ย 30 ปี**

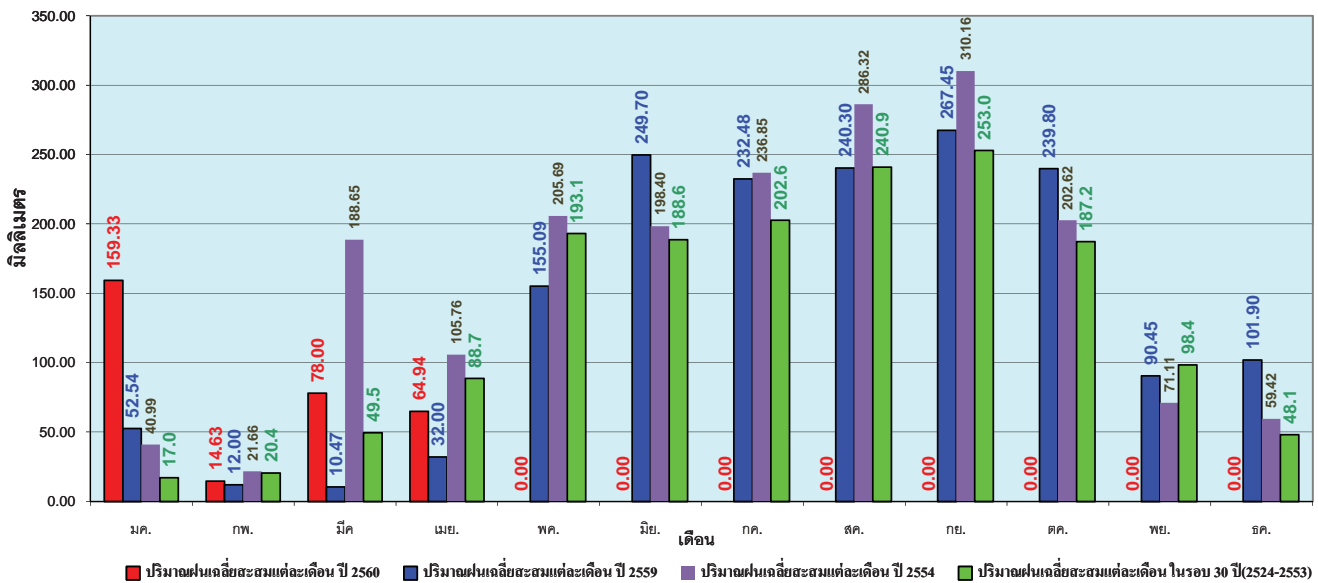


ข้อมูลจากกรมอุตุนิยมวิทยาจำนวน 122  
 สถานีข้อมูลปริมาณฝนสะสมถึง วันที่  
 23 เมษายน 2560

ศูนย์เมขลา ศูนย์ป้องกันวิกฤตน้ำ กรมทรัพยากรน้ำ

วันที่ 23 เมษายน 2560  
 ฝน30ปี = 151.95 มม. (สะสมทั้งปี = 1,587.50 มม.)  
 ปี59 = 99.88 มม. (สะสมทั้งปี = 1,630.64 มม.)  
 ปี60 = 316.90 มม.  
 เปรียบเทียบกับ ปี 59 มีค่ามากกว่า 217.03 มม.  
 เปรียบเทียบกับฝนเฉลี่ย 30 ปี มีค่ามากกว่า 164.96 มม.

**ปริมาณฝนเฉลี่ยรายเดือนของประเทศ**

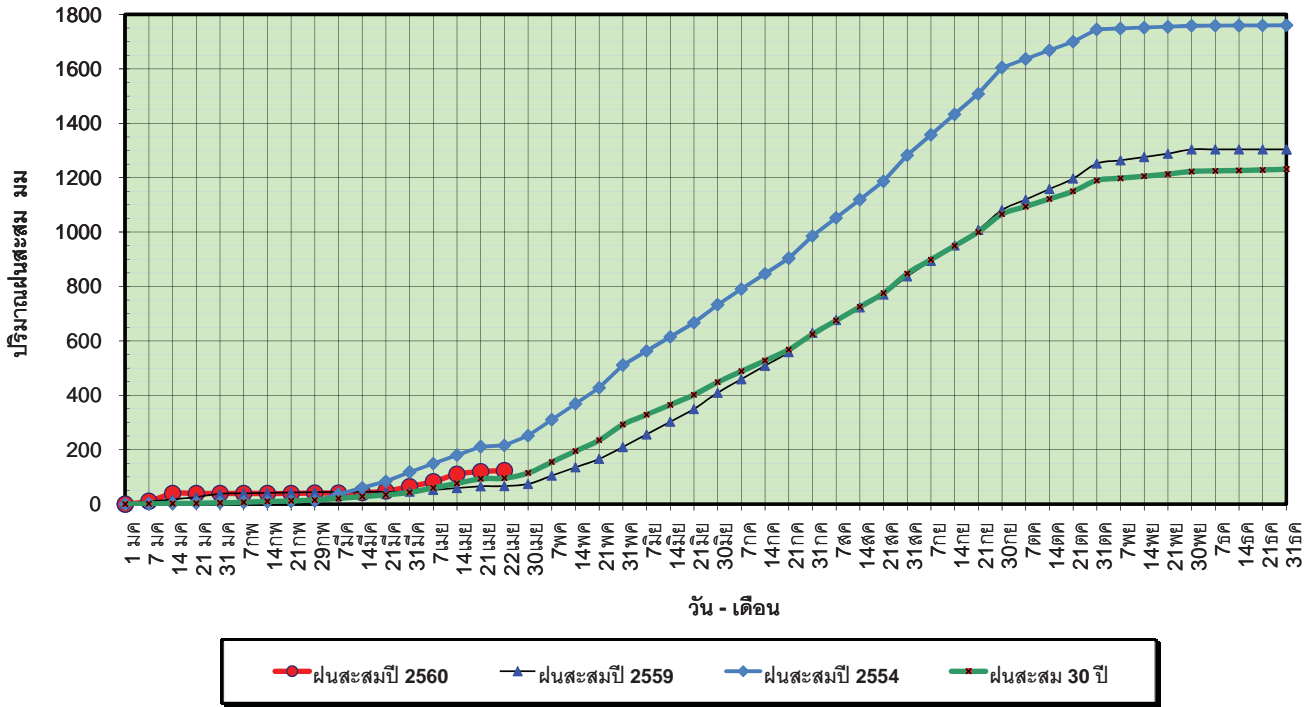


ข้อมูลจากกรมอุตุนิยมวิทยาจำนวน 122  
 สถานีข้อมูลปริมาณฝนสะสมถึง วันที่  
 23 เมษายน 2560

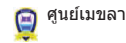
ศูนย์เมขลา ศูนย์ป้องกันวิกฤตน้ำ กรมทรัพยากรน้ำ

วันที่ 23 เมษายน 2560  
 ฝน30ปี = 95.39 มม. (สะสมทั้งปี = 1,230.90 มม.)  
 ปี59 = 66.20 มม. (สะสมทั้งปี = 1,303.93 มม.)  
 ปี60 = 123.08 มม.  
 เปรียบเทียบกับ ปี 59 มีค่ามากกว่า 56.88 มม.  
 เปรียบเทียบกับฝนเฉลี่ย 30 ปี มีค่ามากกว่า 27.69 มม.

### ปริมาณฝนสะสมภาคเหนือ



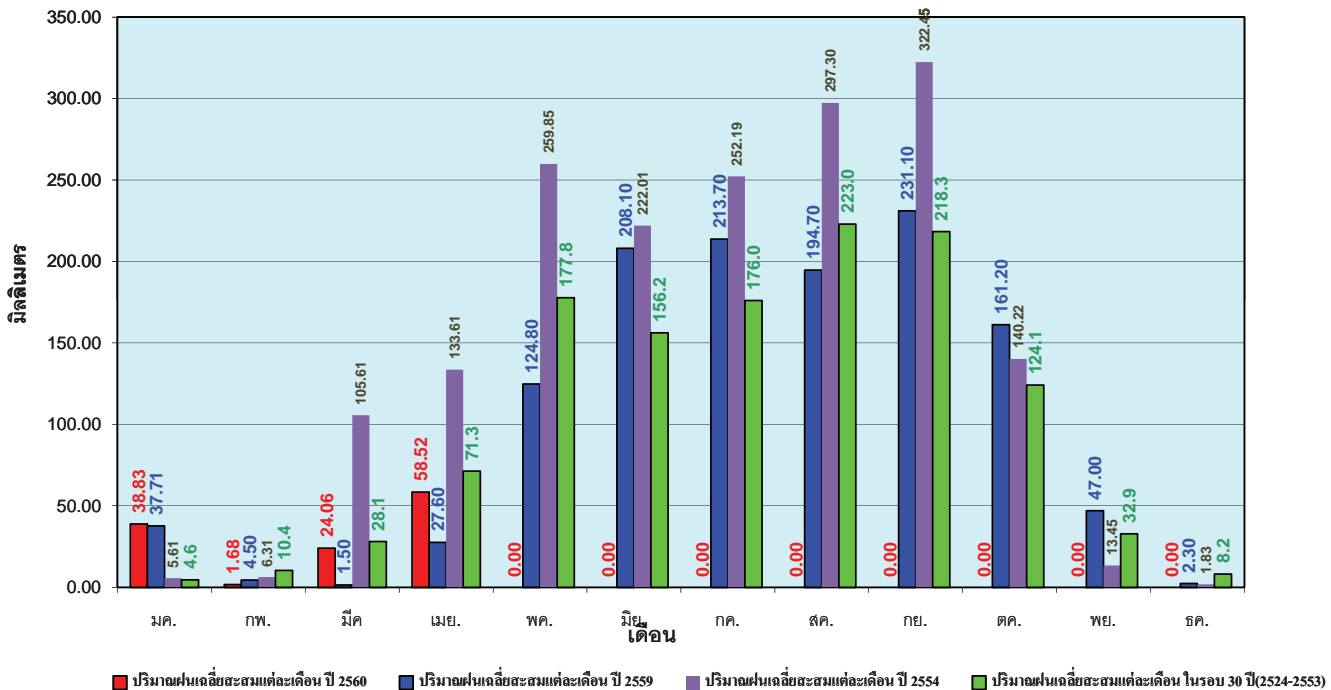
ข้อมูลจากกรมอุตุนิยมวิทยาจำนวน 32  
 สถานีข้อมูลปริมาณฝนสะสมถึง วันที่  
 23 เมษายน 2560



ศูนย์เมขลา ศูนย์ป้องกันวิกฤตน้ำ กรมทรัพยากรน้ำ

วันที่ 23 เมษายน 2560  
 ฝน30ปี = 95.39 มม. (สะสมทั้งปี = 1,230.90 มม.)  
 ปี59 = 66.20 มม. (สะสมทั้งปี = 1,303.93 มม.)  
 ปี60 = 123.08 มม.  
 เปรียบเทียบกับ ปี 59 มีค่ามากกว่า 56.88 มม.  
 เปรียบเทียบกับฝนเฉลี่ย 30 ปี มีค่ามากกว่า 27.69 มม.

### ปริมาณฝนเฉลี่ยสะสมรายเดือน ภาคเหนือ



ข้อมูลจากกรมอุตุนิยมวิทยาจำนวน32  
 สถานีข้อมูลปริมาณฝนสะสมถึง วันที่  
 23 เมษายน 2560



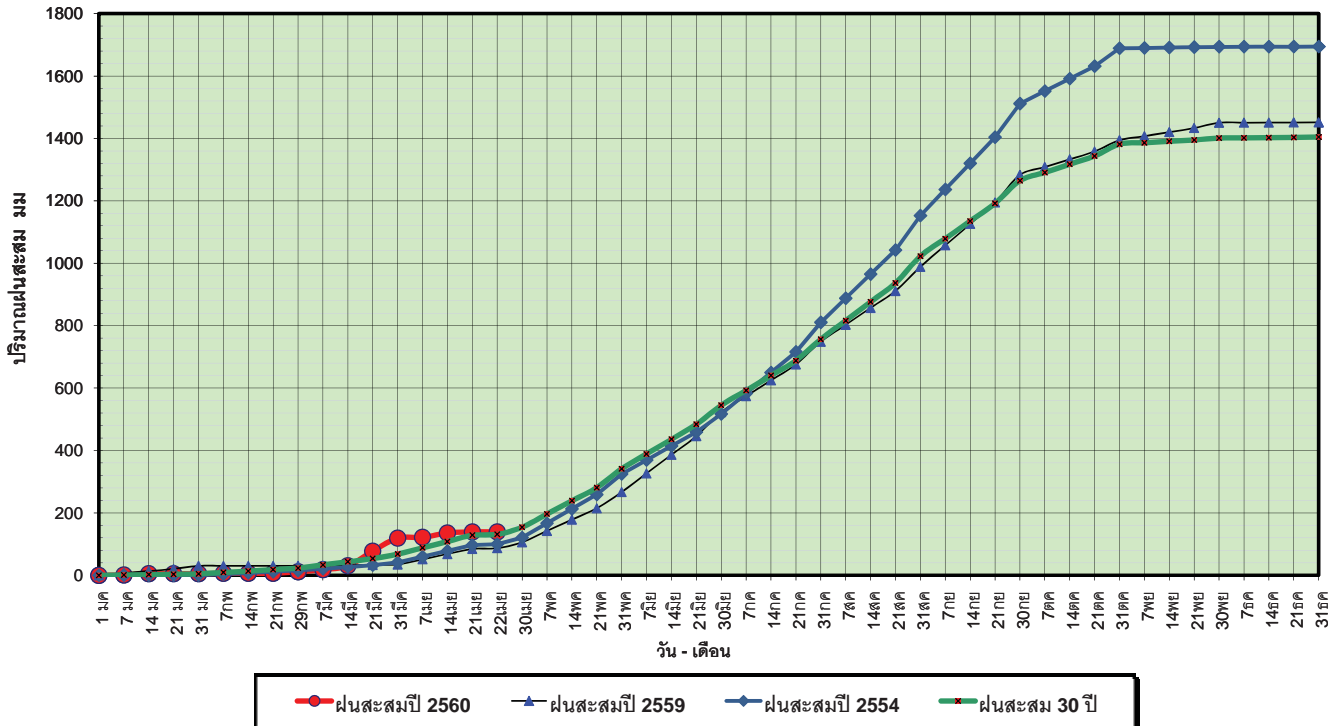
ศูนย์เมขลา



ศูนย์ป้องกันวิกฤตน้ำ กรมทรัพยากรน้ำ

วันที่ 23 เมษายน 2560  
 ฝน30ปี = 131.29 มม. (สะสมทั้งปี = 1,404.50 มม.)  
 ปี59 = 86.81 มม. (สะสมทั้งปี = 1,451.61 มม.)  
 ปี60 = 139.19 มม.  
 เปรียบเทียบกับ ปี 59 มีค่ามากกว่า 52.39 มม.  
 เปรียบเทียบกับฝนเฉลี่ย 30 ปี มีค่ามากกว่า 7.91 มม.

### ปริมาณฝนสะสมภาคตะวันออกเฉียงเหนือ

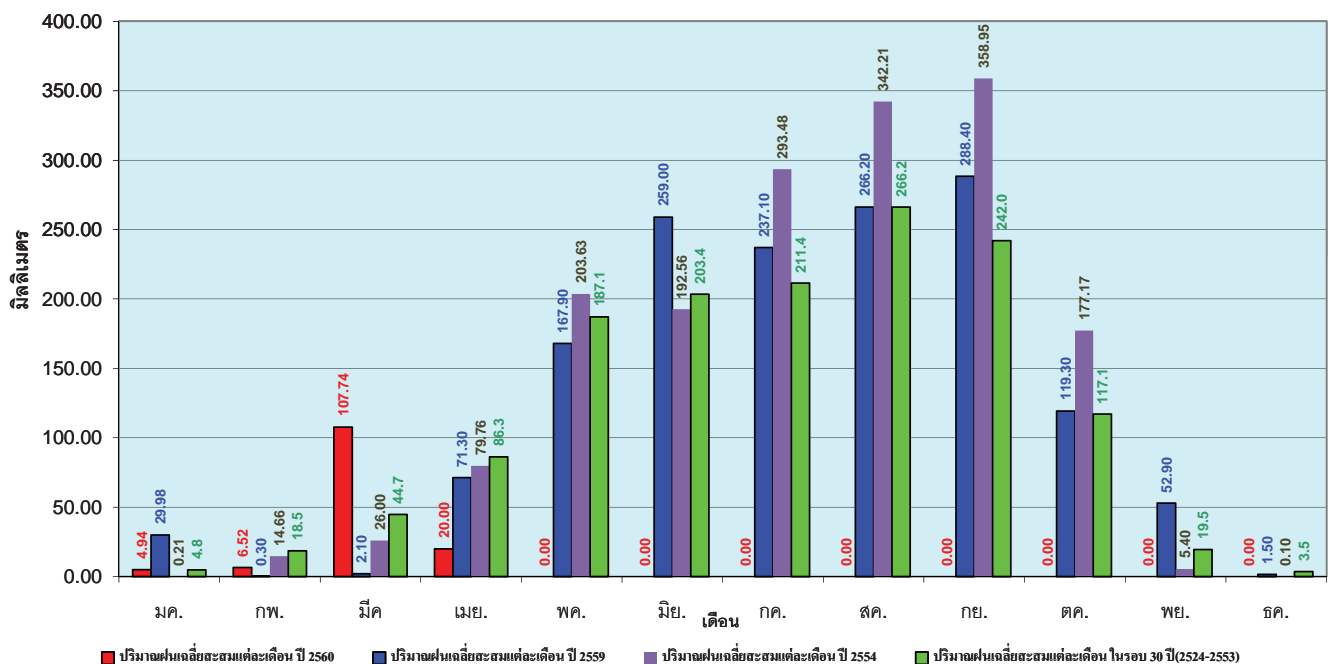


ข้อมูลจากกรมอุตุนิยมวิทยาจำนวน 28 สถานีข้อมูลปริมาณฝนสะสมถึง วันที่ 23 เมษายน 2560

ศูนย์เมขลา ศูนย์ป้องกันวิกฤติน้ำ กรมทรัพยากรน้ำ

วันที่ 23 เมษายน 2560  
 ฝน30ปี = 131.29 มม. (สะสมทั้งปี = 1,404.50 มม.)  
 ปี59 = 86.81 มม. (สะสมทั้งปี = 1,451.61 มม.)  
 ปี60 = 139.19 มม.  
 เปรียบเทียบกับ ปี 59 มีค่ามากกว่า 52.39 มม.  
 เปรียบเทียบกับฝนเฉลี่ย 30 ปี มีค่ามากกว่า 7.91 มม.

### ปริมาณฝนเฉลี่ยสะสมรายเดือน ภาคตะวันออกเฉียงเหนือ

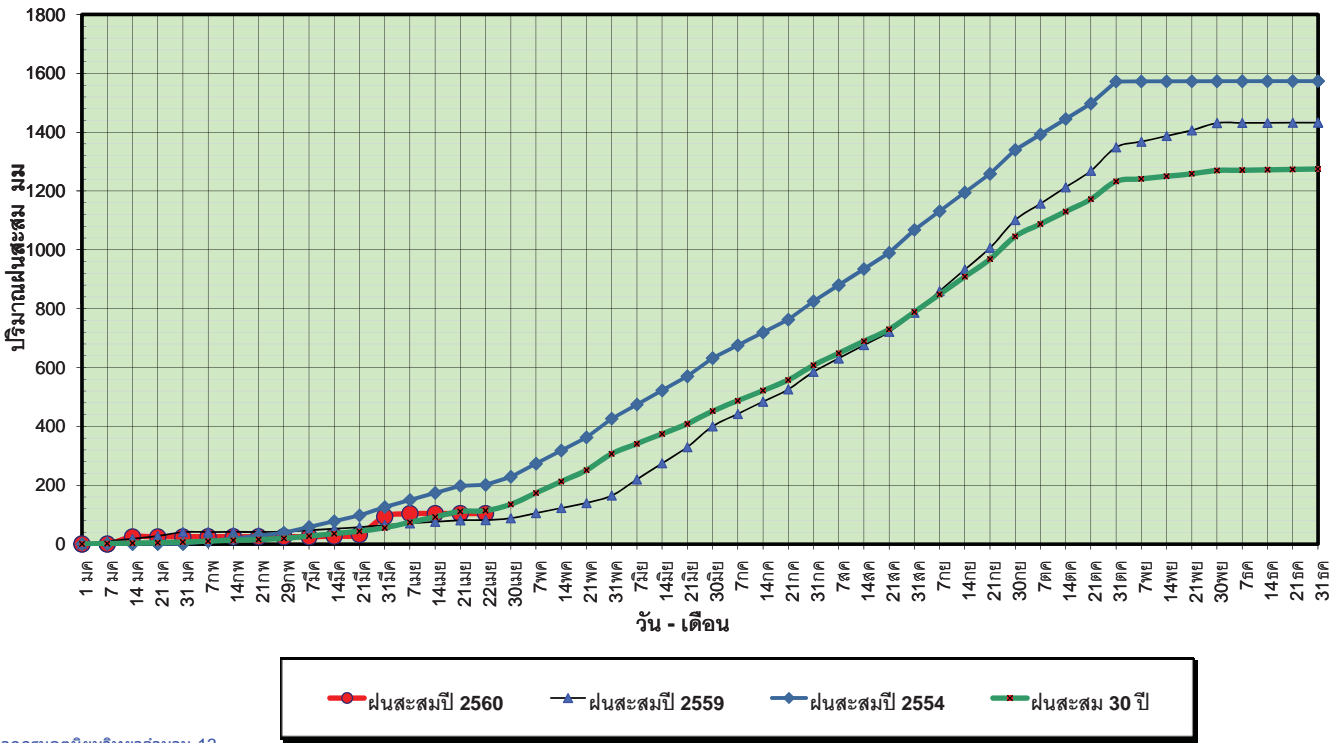


ข้อมูลจากกรมอุตุนิยมวิทยาจำนวน 28 สถานีข้อมูลปริมาณฝนสะสมถึง วันที่ 23 เมษายน 2560

ศูนย์เมขลา ศูนย์ป้องกันวิกฤติน้ำ กรมทรัพยากรน้ำ

วันที่ 23 เมษายน 2560  
 ฝน30ปี = 113.37 มม. (สะสมทั้งปี = 1,275.20 มม.)  
 ปี59 = 81.71 มม. (สะสมทั้งปี = 1,432.69 มม.)  
 ปี60 = 103.69 มม.  
 เปรียบเทียบกับ ปี 59 **มีค่ามากกว่า** 21.99 มม.  
 เปรียบเทียบกับฝนเฉลี่ย 30 ปี **มีค่าน้อยกว่า** -9.68 มม.

### ปริมาณฝนสะสมภาคกลาง

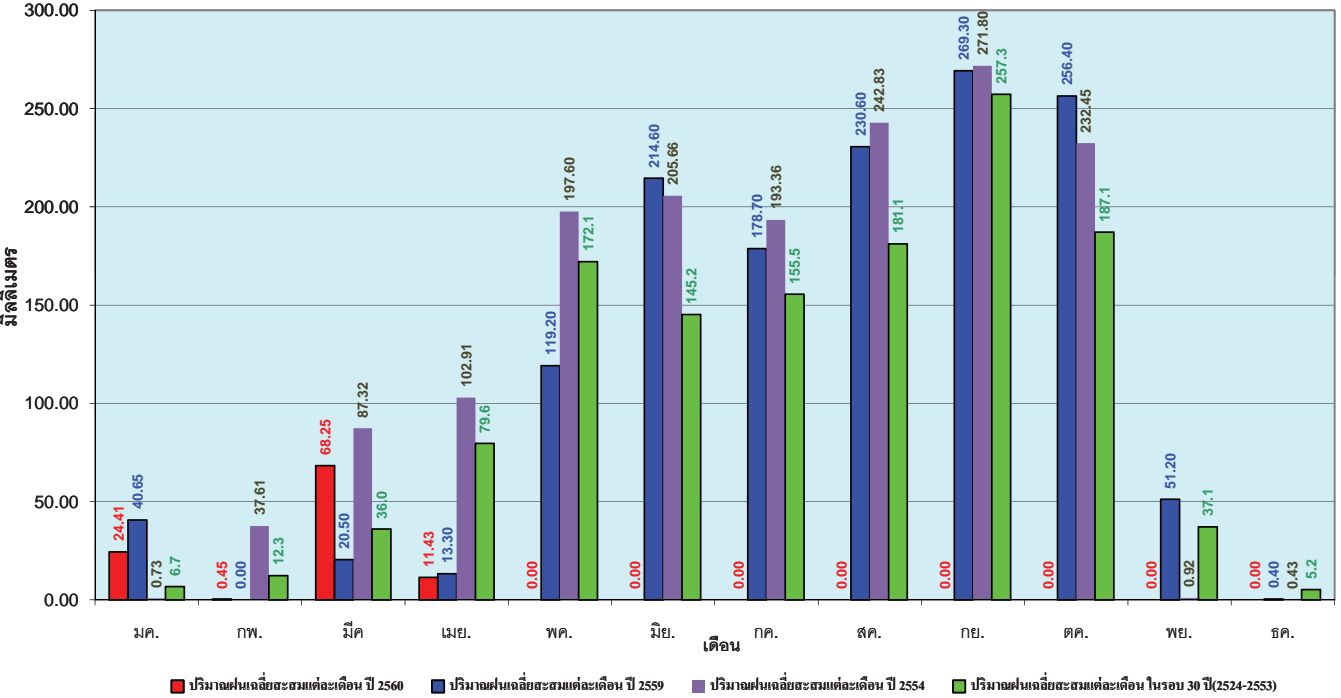


ข้อมูลจากกรมอุตุนิยมวิทยาจำนวน 13  
 สถานีข้อมูลปริมาณฝนสะสมถึง วันที่  
 23 เมษายน 2560

ศูนย์เมขลา ศูนย์ป้องกันวิกฤตน้ำ กรมทรัพยากรน้ำ

วันที่ 23 เมษายน 2560  
 ฝน30ปี = 113.37 มม. (สะสมทั้งปี = 1,275.20 มม.)  
 ปี59 = 81.71 มม. (สะสมทั้งปี = 1,432.69 มม.)  
 ปี60 = 103.69 มม.  
 เปรียบเทียบกับ ปี 59 **มีค่ามากกว่า** 21.99 มม.  
 เปรียบเทียบกับฝนเฉลี่ย 30 ปี **มีค่าน้อยกว่า** -9.68 มม.

### ปริมาณฝนเฉลี่ยสะสมรายเดือน ภาคกลาง

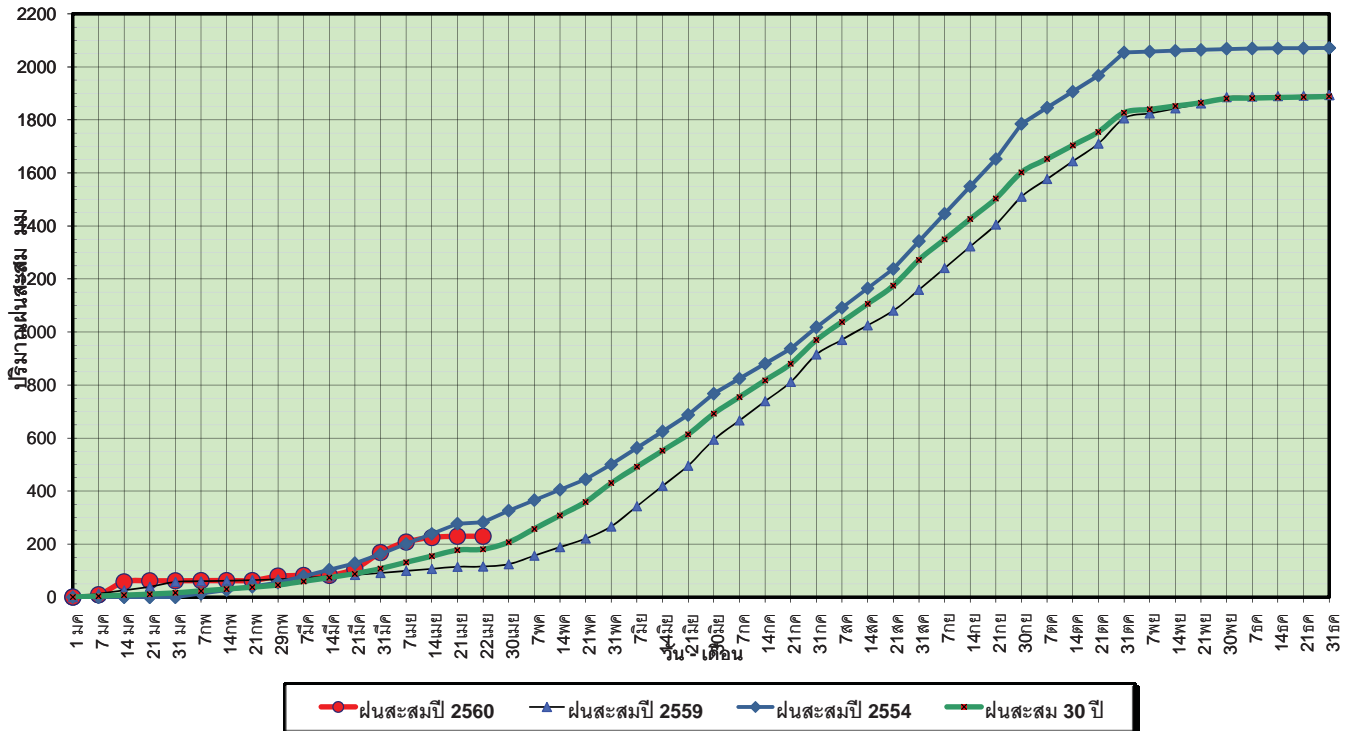


ข้อมูลจากกรมอุตุนิยมวิทยาจำนวน 13  
 สถานีข้อมูลปริมาณฝนสะสมถึง วันที่  
 23 เมษายน 2560

ศูนย์เมขลา ศูนย์ป้องกันวิกฤตน้ำ กรมทรัพยากรน้ำ

วันที่ 23 เมษายน 2560  
 ฝน30ปี = 180.53 มม. (สะสมทั้งปี = 1,888.80 มม.)  
 ปี59 = 115.64 มม. (สะสมทั้งปี = 1,746.74 มม.)  
 ปี60 = 229.55 มม.  
 เปรียบเทียบกับ ปี 59 มีค่ามากกว่า 113.91 มม.  
 เปรียบเทียบกับฝนเฉลี่ย 30 ปี มีค่ามากกว่า 49.03 มม.

### ปริมาณฝนสะสมภาคตะวันออก

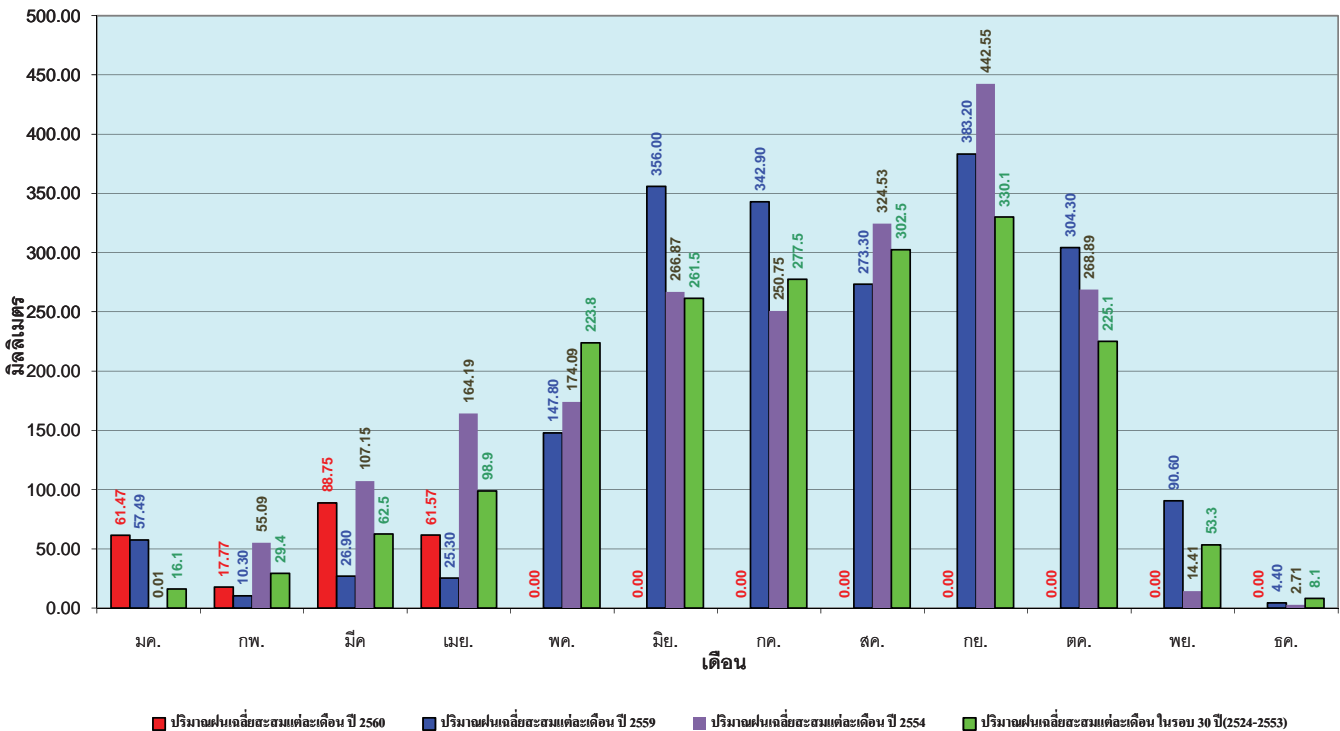


ข้อมูลจากกรมอุตุนิยมวิทยาจำนวน 15 สถานีข้อมูลปริมาณฝนสะสมถึง วันที่ 23 เมษายน 2560

ศูนย์เมขลา ศูนย์ป้องกันวิกฤติน้ำ กรมทรัพยากรน้ำ

วันที่ 23 เมษายน 2560  
 ฝน30ปี = 180.53 มม. (สะสมทั้งปี = 1,888.80 มม.)  
 ปี59 = 115.64 มม. (สะสมทั้งปี = 1,746.74 มม.)  
 ปี60 = 229.55 มม.  
 เปรียบเทียบกับ ปี 59 มีค่ามากกว่า 113.91 มม.  
 เปรียบเทียบกับฝนเฉลี่ย 30 ปี มีค่ามากกว่า 49.03 มม.

### ปริมาณฝนเฉลี่ยสะสมรายเดือน ภาคตะวันออก

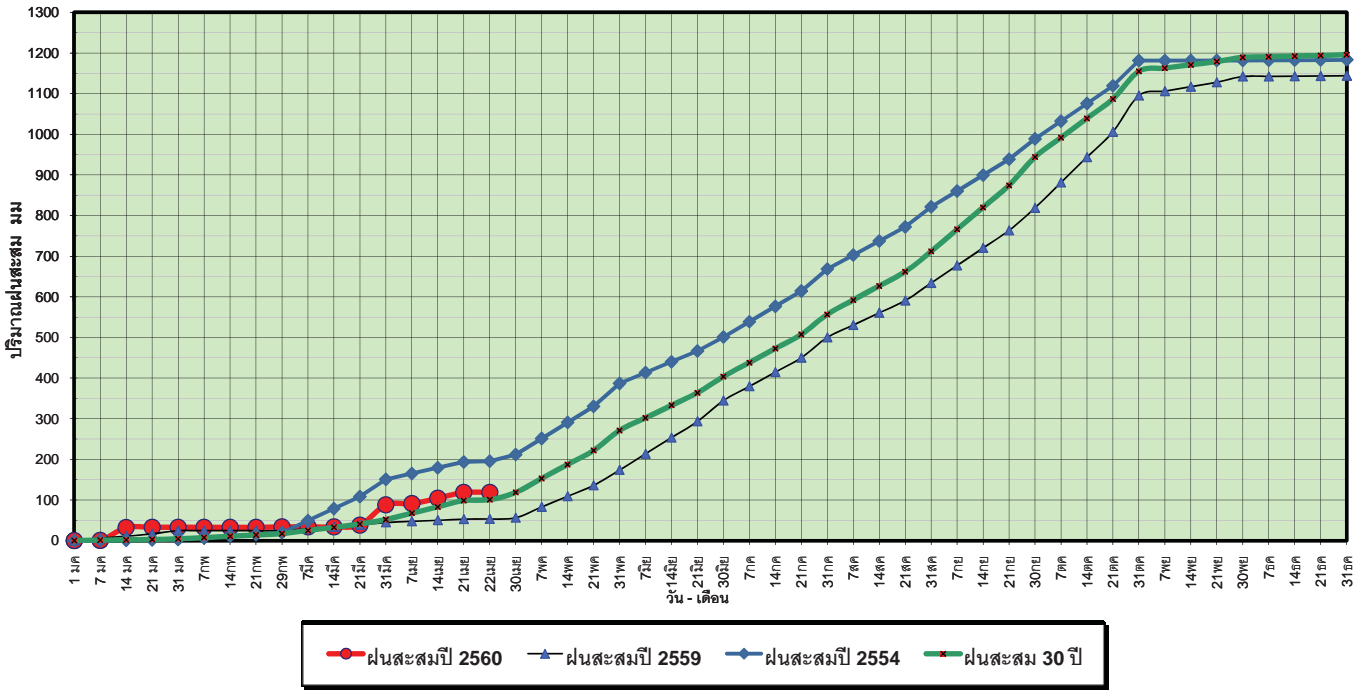


ข้อมูลจากกรมอุตุนิยมวิทยาจำนวน 15 สถานีข้อมูลปริมาณฝนสะสมถึง วันที่ 23 เมษายน 2560

ศูนย์เมขลา ศูนย์ป้องกันวิกฤติน้ำ กรมทรัพยากรน้ำ

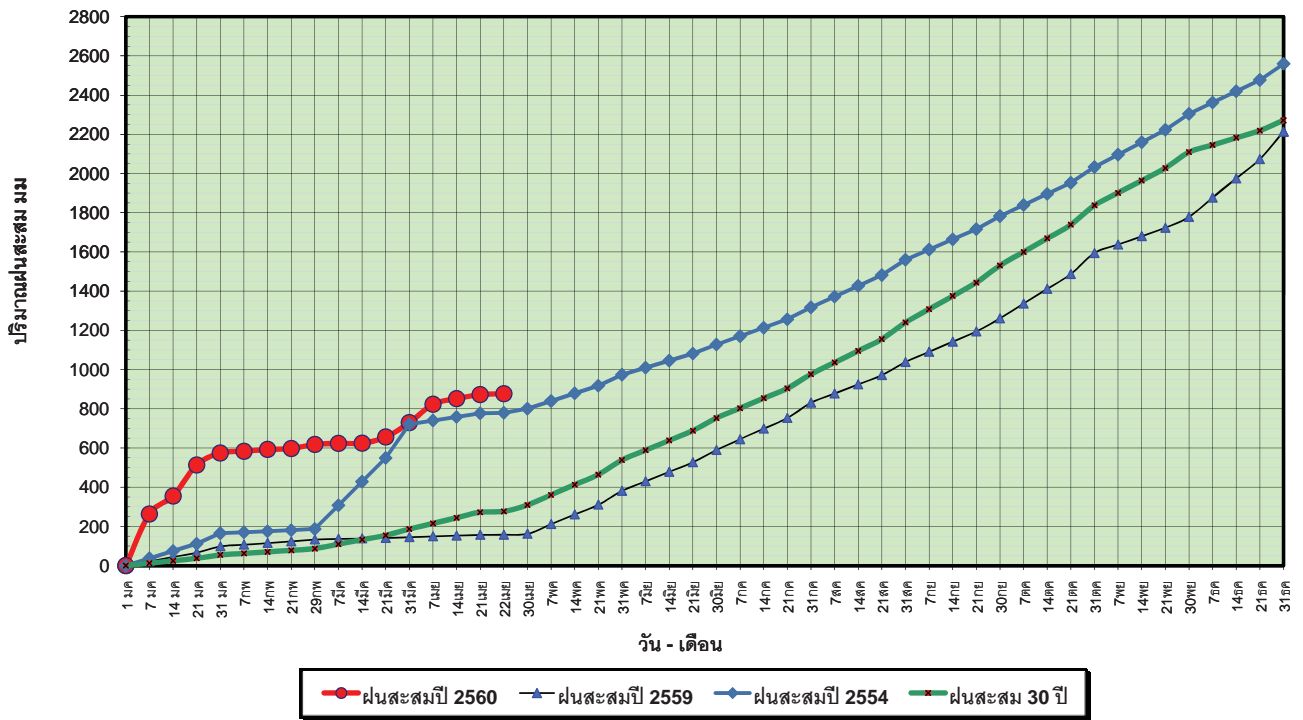
วันที่ 23 เมษายน 2560  
 ฝน30ปี = 100.65 มม. (สะสมทั้งปี = 1,195.72 มม.)  
 ปี59 = 53.25 มม. (สะสมทั้งปี = 1,064.92 มม.)  
 ปี60 = 118.58 มม.  
 เปรียบเทียบกับ ปี 59 มีค่ามากกว่า 65.33 มม.  
 เปรียบเทียบกับฝนเฉลี่ย 30 ปี มีค่ามากกว่า 17.93 มม.

### ปริมาณฝนสะสมภาคตะวันตก



วันที่ 23 เมษายน 2560  
 ฝน30ปี = 276.42 มม. (สะสมทั้งปี = 2,271.55 มม.)  
 ปี59 = 157.68 มม. (สะสมทั้งปี = 2,058.2 มม.)  
 ปี60 = 877.31 มม.  
 เปรียบเทียบกับ ปี 59 มีค่ามากกว่า 719.63 มม.  
 เปรียบเทียบกับฝนเฉลี่ย 30 ปี มีค่ามากกว่า 600.90 มม.

### ปริมาณฝนสะสมภาคใต้



ข้อมูลจากกรมอุตุนิยมวิทยาจำนวน 29  
 สถานีข้อมูลปริมาณฝนสะสมถึง วันที่  
 23 เมษายน 2560



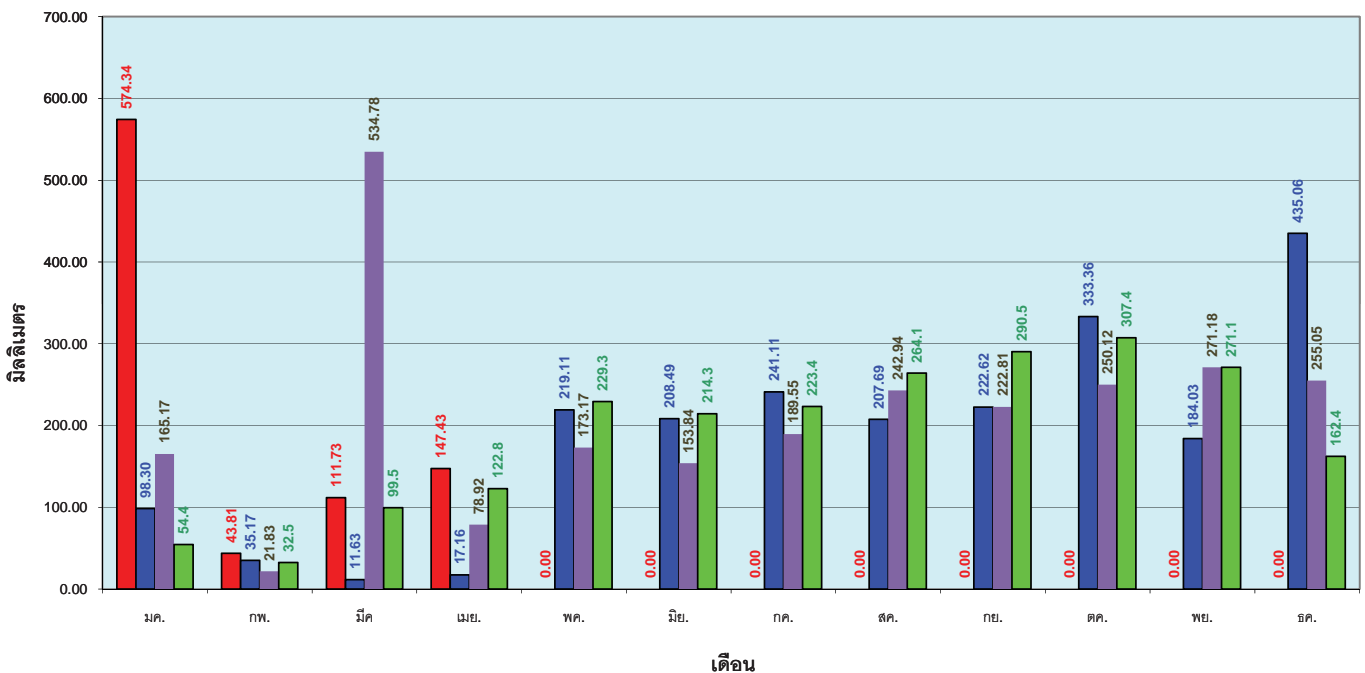
ศูนย์เมขลา



ศูนย์ป้องกันวิกฤติน้ำ กรมทรัพยากรน้ำ

วันที่ 23 เมษายน 2560  
 ฝน30ปี = 276.42 มม. (สะสมทั้งปี = 2,271.55 มม.)  
 ปี59 = 157.68 มม. (สะสมทั้งปี = 2,058.2 มม.)  
 ปี60 = 877.31 มม.  
 เปรียบเทียบกับ ปี 59 มีค่ามากกว่า 719.63 มม.  
 เปรียบเทียบกับฝนเฉลี่ย 30 ปี มีค่ามากกว่า 600.90 มม.

### ปริมาณฝนเฉลี่ยสะสมรายเดือน ภาคใต้



ข้อมูลจากกรมอุตุนิยมวิทยาจำนวน 29  
 สถานีข้อมูลปริมาณฝนสะสมถึง วันที่  
 23 เมษายน 2560



ศูนย์เมขลา



ศูนย์ป้องกันวิกฤติน้ำ กรมทรัพยากรน้ำ

# สถานการณ์น้ำในอ่างเก็บน้ำ ขนาดใหญ่ และขนาดกลาง



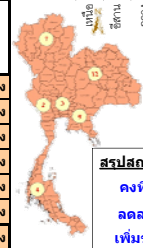
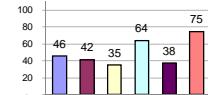
# รายงานสรุปสภาพน้ำในอ่างเก็บน้ำขนาดใหญ่และขนาดกลาง

รายงานสถานการณ์ ณ. วันที่ 26 เมษายน 2560

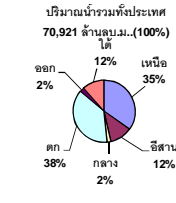
ปริมาณน้ำในอ่างที่ใช้การได้ในสัปดาห์นี้ + มากกว่า / - น้อยกว่า สัปดาห์ก่อน **538.88** ล้าน ลบ.ม.

สรุปสถานการณ์ปริมาณน้ำในอ่างเก็บน้ำที่ใช้ในทุกจังหวัดรวมทั้งประเทศ มากกว่าปริมาณน้ำที่ไหลเข้าอ่าง เนื่องจากสัปดาห์ที่ผ่านมา การใช้น้ำอย่างระมัดระวัง

% ปริมาณน้ำรวมแต่ละภาคปัจจุบัน



คงที่	4	อ่าง
ลดลง	32	อ่าง
เพิ่มขึ้น	2	อ่าง



เปรียบเทียบปริมาณน้ำรวม  
ทั่วประเทศปัจจุบัน  
กับปี 60 และ ปี 59

วันที่ 26 เมษายน 2560 เท่ากับ  
39,114 ล้าน ลบ.ม. หรือ เท่ากับ  
55%

วันที่ 26 เมษายน 2559 เท่ากับ  
32,856 ล้าน ลบ.ม. หรือ เท่ากับ  
46%

ภาค	สถานการณ์ปริมาณน้ำในอ่าง				ปริมาณน้ำ เปลี่ยนแปลง (ล้าน ม.³)	สถานะ
	ลดลง (แห่ง)	คงที่ (แห่ง)	เพิ่มขึ้น (แห่ง)	รวม (แห่ง)		
ภาคเหนือ	6	1	-	7	-208.00	ปริมาณน้ำในอ่างเก็บน้ำลดลง
ภาคตะวันออกเฉียงเหนือ	9	2	1	12	-100.00	ปริมาณน้ำในอ่างเก็บน้ำลดลง
ภาคกลาง	3	-	-	3	-36.00	ปริมาณน้ำในอ่างเก็บน้ำลดลง
ภาคตะวันออก	2	-	-	2	-152.00	ปริมาณน้ำในอ่างเก็บน้ำลดลง
ภาคตะวันออก	9	1	-	10	-31.88	ปริมาณน้ำในอ่างเก็บน้ำลดลง
ภาคใต้	3	-	1	4	-11.00	ปริมาณน้ำในอ่างเก็บน้ำลดลง
<b>รวมทั้งประเทศ</b>	<b>32</b>	<b>4</b>	<b>2</b>	<b>38</b>	<b>-538.88</b>	<b>ปริมาณน้ำในอ่างเก็บน้ำลดลง</b>

ภาค อ่างเก็บน้ำ เชื้อน	ความจุ ที่ รอก. (ล้าน ม.³)	ปริมาณน้ำ ที่ใช้งาน ไม่ได้ (ล้าน ม.³)	ใช้การ ได้จริง (ล้าน ม.³)	ปริมาณน้ำรวม วันที่ 26 เมษายน 2559		ปัจจุบัน วันที่ 26 เมษายน 2560				สัปดาห์ก่อน วันที่ 20 เมษายน 2560				ปริมาณน้ำ + เพิ่มขึ้น - ลดลง (ล้าน ม.³)	สถานการณ์ ในอ่าง			
				%	%	ปริมาณน้ำรวม		ปริมาณน้ำใช้การได้จริง		ปริมาณน้ำรวม		ปริมาณน้ำใช้การได้จริง						
						ปริมาณน้ำ (ล้าน ม.³)	%	ปริมาณน้ำ (ล้าน ม.³)	%	ปริมาณน้ำ (ล้าน ม.³)	%	ปริมาณน้ำ (ล้าน ม.³)	%					
<b>ภาคเหนือ (7)</b>																		
1	ภูมิพล (2)	ดาก	13,462	3,800	9,662	4,251	32%	5,748	43%	1,948	14%	5,837	43%	2,037	15%	-89.00	ลดลง	
2	สิริกิติ์ (2)	อุดรดิตถ์	9,510	2,850	6,660	3,812	40%	4,962	52%	2,112	22%	5,051	53%	2,201	23%	-89.00	ลดลง	
3	แม่جد	เชียงใหม่	265	12	253	36	14%	95	36%	83	31%	103	39%	91	34%	-8.00	ลดลง	
4	แมกวง	เชียงใหม่	263	14	249	24	9%	41	16%	27	10%	42	16%	28	11%	-1.00	ลดลง	
5	กัวลม	ลำปาง	106	3	103	21	20%	65	61%	62	58%	68	64%	65	61%	-3.00	ลดลง	
6	กัวคอง	ลำปาง	170	6	164	16	9%	97	57%	91	54%	97	57%	91	54%	-	คงที่	
7	กัวน้อย	พิษณุโลก	939	43	896	270	29%	320	34%	277	29%	338	36%	295	31%	-18.00	ลดลง	
	<b>รวมภาคเหนือ</b>		<b>34,856%</b>	<b>24,715</b>	<b>6,728</b>	<b>17,987</b>	<b>8,430</b>	<b>34%</b>	<b>11,328</b>	<b>46%</b>	<b>4,600</b>	<b>19%</b>	<b>11,536</b>	<b>47%</b>	<b>4,808</b>	<b>19%</b>	<b>-208.00</b>	<b>ลดลง</b>
<b>ภาคตะวันออกเฉียงเหนือ (12)</b>																		
8	ห้วยหลวง	อุดรธานี	136	7	129	16	12%	59	43%	52	38%	60	44%	53	39%	-1.00	ลดลง	
9	น้ำพอง	สกลนคร	520	45	475	144	28%	189	36%	144	28%	187	36%	142	27%	2.00	เพิ่มขึ้น	
10	น้ำพอง (2)	สกลนคร	165	8	157	49	30%	55	33%	47	28%	55	33%	47	28%	-	คงที่	
11	จำปาศักดิ์	ชัยภูมิ	164	37	127	56	34%	79	48%	42	26%	80	49%	43	26%	-1.00	ลดลง	
12	อุบลรัตน์ (2)	ขอนแก่น	2,431	581	1,850	547	23%	1,125	46%	544	22%	1,164	48%	583	24%	-39.00	ลดลง	
13	ลำปาว	กาฬสินธุ์	1,980	100	1,880	361	18%	513	26%	413	21%	536	27%	436	22%	-23.00	ลดลง	
14	ลำคอง	นครราชสีมา	314	22	292	81	26%	76	24%	54	17%	79	25%	57	18%	-3.00	ลดลง	
15	ลำพระเพลิง	นครราชสีมา	155	1	154	39	25%	65	42%	64	41%	70	45%	69	45%	-5.00	ลดลง	
16	มูลขม	นครราชสีมา	141	7	134	35	25%	58	41%	51	36%	59	42%	52	37%	-1.00	ลดลง	
17	ลำแจะ	นครราชสีมา	275	7	268	57	21%	83	30%	76	28%	86	31%	79	29%	-3.00	ลดลง	
18	ลำนางรอง	บุรีรัมย์	121	3	118	58	48%	56	46%	53	44%	56	46%	53	44%	-	คงที่	
19	สิรินธร (2)	อุบลราชธานี	1,966	831	1,135	954	49%	1,121	57%	290	15%	1,147	58%	316	16%	-26.00	ลดลง	
	<b>รวมภาคตะวันออกเฉียงเหนือ</b>		<b>11,800%</b>	<b>8,369</b>	<b>1,649</b>	<b>6,720</b>	<b>2,397</b>	<b>29%</b>	<b>3,479</b>	<b>42%</b>	<b>1,830</b>	<b>22%</b>	<b>3,580</b>	<b>43%</b>	<b>1,930</b>	<b>23%</b>	<b>-100.00</b>	<b>ลดลง</b>
<b>ภาคกลาง (3)</b>																		
20	ป่าสักชลสิทธิ์	ลพบุรี	960	3	957	265	28%	265	28%	262	27%	289	30%	286	30%	-24.00	ลดลง	
21	ห้วยเสลา	อุทัยธานี	160	17	143	44	28%	83	52%	66	41%	84	53%	67	42%	-1.00	ลดลง	
22	กรมเสียว	สุพรรณบุรี	240	40	200	56	23%	129	54%	89	37%	140	58%	100	42%	-11.00	ลดลง	
	<b>รวมภาคกลาง</b>		<b>1,92%</b>	<b>1,360</b>	<b>60</b>	<b>1,300</b>	<b>366</b>	<b>27%</b>	<b>477</b>	<b>35%</b>	<b>417</b>	<b>31%</b>	<b>513</b>	<b>38%</b>	<b>453</b>	<b>33%</b>	<b>-36.00</b>	<b>ลดลง</b>
<b>ภาคตะวันตก (2)</b>																		
23	ศรีนครินทร์ (2)	กาญจนบุรี	17,745	10,265	7,480	11,992	68%	12,745	72%	2,480	14%	12,803	72%	2,538	14%	-58.00	ลดลง	
24	วชิราลงกรณ (2)	กาญจนบุรี	8,860	3,012	5,848	4,001	45%	4,329	49%	1,317	15%	4,423	50%	1,411	16%	-94.00	ลดลง	
	<b>รวมภาคตะวันตก</b>		<b>37.51%</b>	<b>26,605</b>	<b>13,277</b>	<b>13,328</b>	<b>15,993</b>	<b>60%</b>	<b>17,074</b>	<b>64%</b>	<b>3,797</b>	<b>14%</b>	<b>17,226</b>	<b>65%</b>	<b>3,949</b>	<b>15%</b>	<b>-152.00</b>	<b>ลดลง</b>
<b>ภาคตะวันออก (6+4)</b>																		
25	ขุนด่านฯ	นครนายก	224	5.00	219	68	30%	70	31%	65	29%	76	34%	71	32%	-6.00	ลดลง	
26	คลองสิริกิติ์	ฉะเชิงเทรา	420	30.00	390	89	21%	89	21%	59	14%	91	22%	61	15%	-2.00	ลดลง	
27	บางพระ (3)	ชลบุรี	117	12.00	105	25	21%	70	60%	58	50%	72	62%	60	51%	-2.00	ลดลง	
28	หนองปลาไหล (3)	ระยอง	164	13.75	150	96	59%	97	59%	83	51%	98	60%	84	51%	-1.00	ลดลง	
29	ประแสร์ (3)	ระยอง	295	20.00	275	159	54%	103	35%	83	28%	109	37%	89	30%	-6.00	ลดลง	
30	มาบประชัน (3)	ระยอง	17	0.72	16	8	47%	7	45%	7	40%	8	46%	6.90	42%	-0.21	ลดลง	
31	หนองค้อ (3)	ระยอง	21	1.00	20	3	12%	13	60%	12	55%	13	62%	12.18	57%	-0.31	ลดลง	
32	ดอกกรวย (3)	ระยอง	79	3.00	76	23	29%	49	62%	46	58%	53	66%	49.55	62%	-3.37	ลดลง	
33	คลองใหญ่ (3)	ระยอง	45	3.00	42	27	59%	24	53%	21	46%	24	53%	20.88	46%	-	คงที่	
34	นคมสินธุรจินดา	ปราจีนบุรี	295	19.00	276	-	0%	107	36%	88	30%	118	40%	99.00	34%	-11.00	ลดลง	
	<b>รวมภาคตะวันออก</b>		<b>2.37%</b>	<b>1,678</b>	<b>107</b>	<b>1,570</b>	<b>498</b>	<b>30%</b>	<b>629</b>	<b>38%</b>	<b>522</b>	<b>31%</b>	<b>661</b>	<b>39%</b>	<b>554</b>	<b>33%</b>	<b>-31.88</b>	<b>ลดลง</b>
<b>ภาคใต้ (4)</b>																		
35	แก่งกระจาน	เพชรบุรี	710	65	645	231	33%	301	42%	236	33%	306	43%	241	34%	-5.00	ลดลง	
36	ปราณบุรี	ประจวบคีรีขันธ์	391	18	373	69	18%	171	44%	153	39%	173	44%	155	40%	-2.00	ลดลง	
37	รัชชประภา (2)	สุราษฎร์ธานี	5,639	1,352	4,287	4,068	72%	4,479	79%	3,127	55%	4,529	80%	3,177	56%	-50.00	ลดลง	
38	บางลาง (2)	ยะลา	1,454	276	1,178	804	55%	1,177	81%	901	62%	1,131	78%	855	59%	46.00	เพิ่มขึ้น	
	<b>รวมภาคใต้</b>		<b>11.55%</b>	<b>8,194</b>	<b>1,711</b>	<b>6,483</b>	<b>5,172</b>	<b>63%</b>	<b>6,128</b>	<b>75%</b>	<b>4,417</b>	<b>54%</b>	<b>6,139</b>	<b>75%</b>	<b>4,428</b>	<b>54%</b>	<b>-11.00</b>	<b>ลดลง</b>
	<b>รวมทั้งประเทศ 100%(38)</b>		<b>70,921</b>	<b>23,532</b>	<b>47,388</b>	<b>32,856</b>	<b>46%</b>	<b>39,114</b>	<b>55%</b>	<b>15,583</b>	<b>22%</b>	<b>39,654</b>	<b>56%</b>	<b>16,122</b>	<b>23%</b>	<b>-538.88</b>	<b>ลดลง</b>	

ที่มาข้อมูล : ตารางสรุปสภาพน้ำในอ่างเก็บน้ำขนาดใหญ่ทั่วประเทศ และตารางสรุปสภาพน้ำในอ่างเก็บน้ำภาคตะวันออก กรมชลประทาน

**หมายเหตุ :**

- อ่างเก็บน้ำขนาดใหญ่ หมายถึง อ่างเก็บน้ำที่มีความจุตั้งแต่ 100 ล้าน ลบ.ม. ขึ้นไป
- เป็นอ่างเก็บน้ำอยู่ในความรับผิดชอบของการไฟฟ้าฝ่ายผลิตแห่งประเทศไทย (10) นอกนั้นอยู่ในความรับผิดชอบของกรมชลประทาน (28)
- เป็นอ่างเก็บน้ำขนาดกลางที่มีความสำคัญต่อการอุตสาหกรรมและการประปาฯ ของลุ่มน้ำชายฝั่งทะเลตะวันออก
- ที่มา : กรมชลประทาน และการไฟฟ้าฝ่ายผลิตแห่งประเทศไทย
- จังหวัดที่มีอ่างเก็บน้ำขนาดใหญ่มีจำนวน 26 จังหวัด ไม่มี 50 จังหวัด

รท. หมายถึง ระดับเก็บกักของอ่าง



ศูนย์เผยแพร่



ศูนย์ป้องกันกักตุนน้ำ กรมทรัพยากรน้ำ

**ลำดับของเขื่อนตามความจุ**

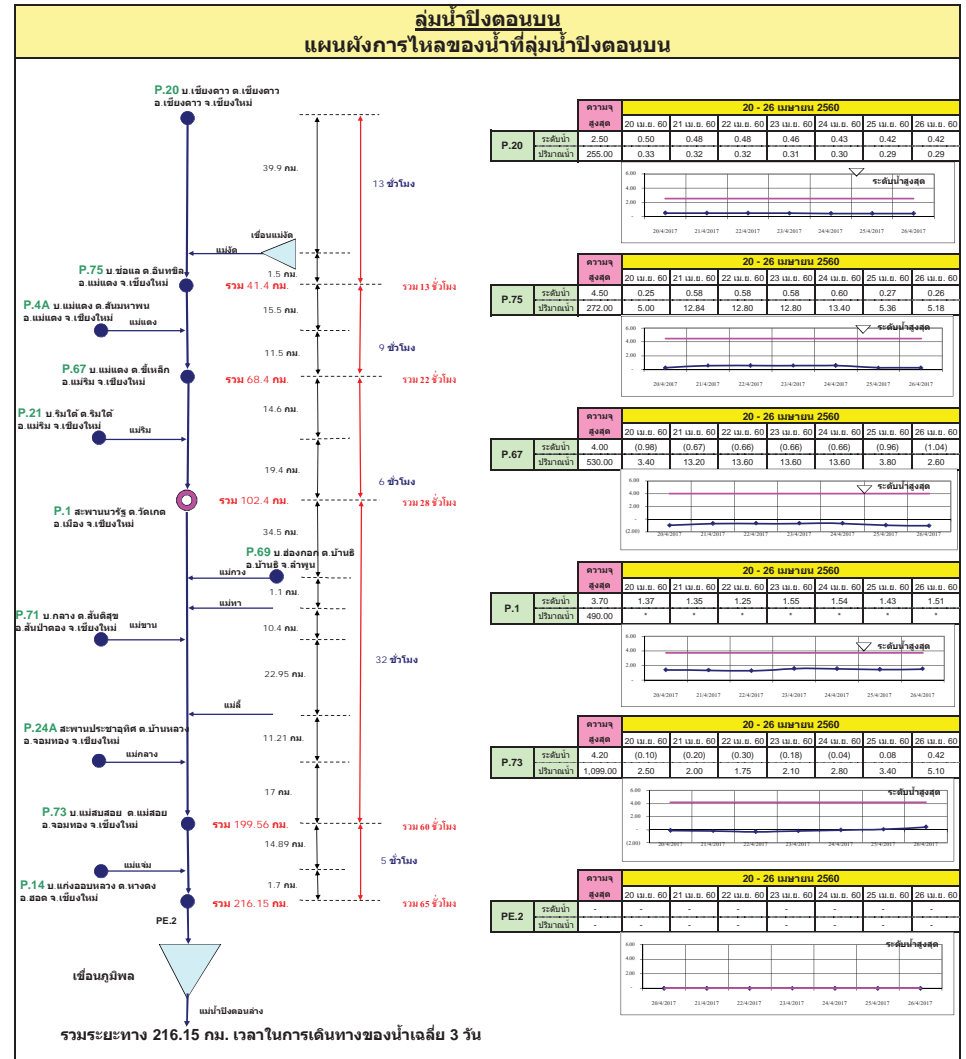
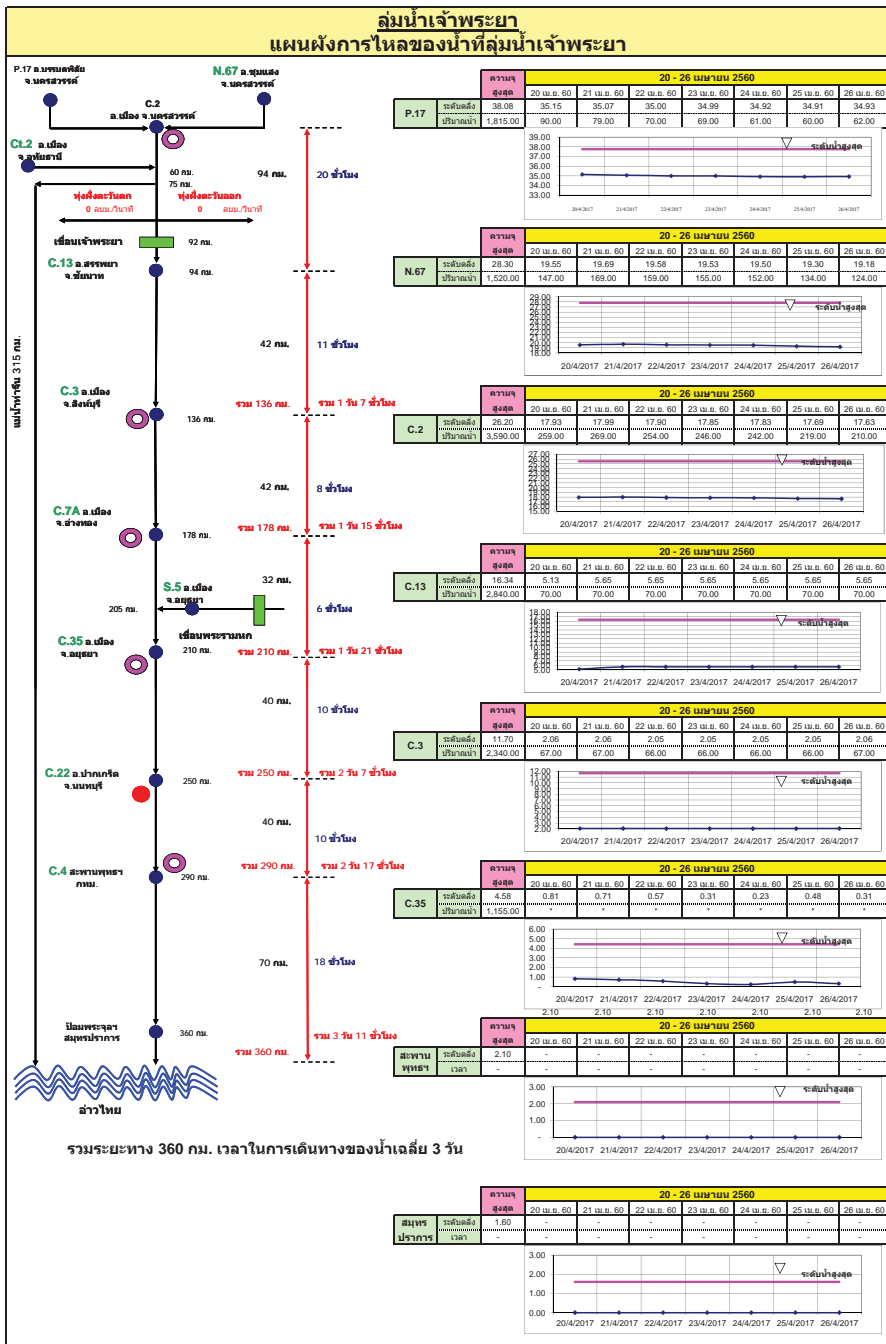
- 1.ศรีนครินทร์ 2.ภูมิพล 3.สิริกิติ์ 4.วชิราลงกรณ 5.รัชชประภา  
6.ลุมพินี 7.สิรินธร 8.บางลาง 9.ลำปาว 10.ป่าสัก

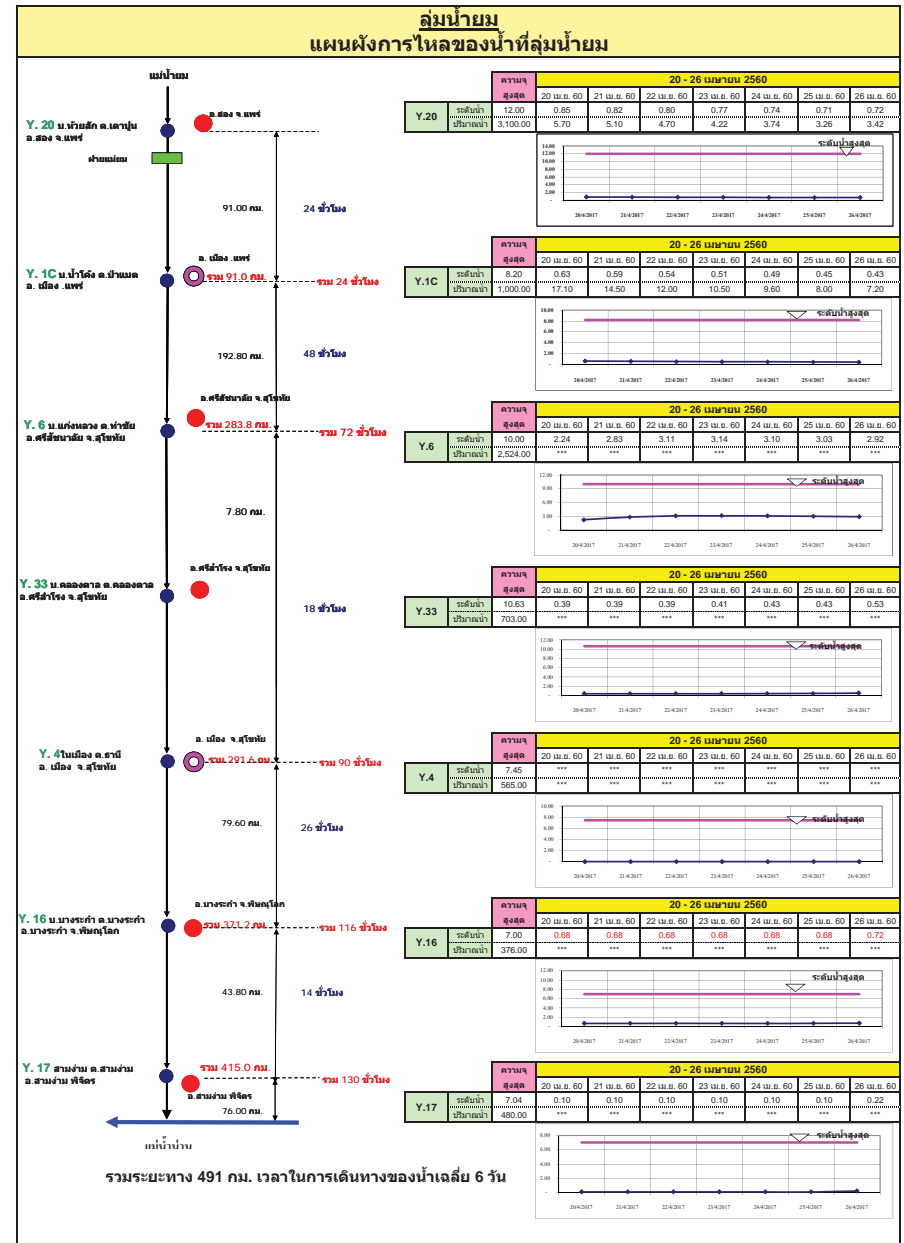
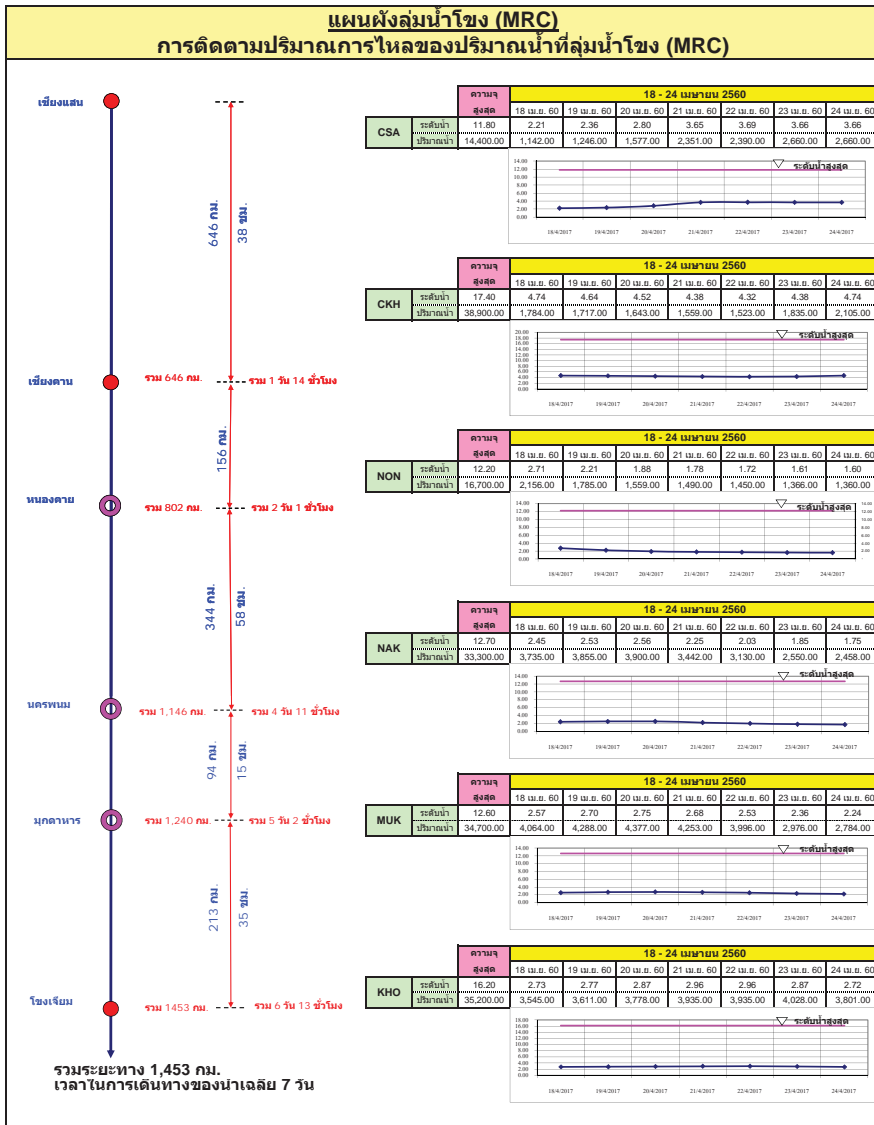
**ลำดับของเขื่อนตามปริมาณน้ำใช้การได้**

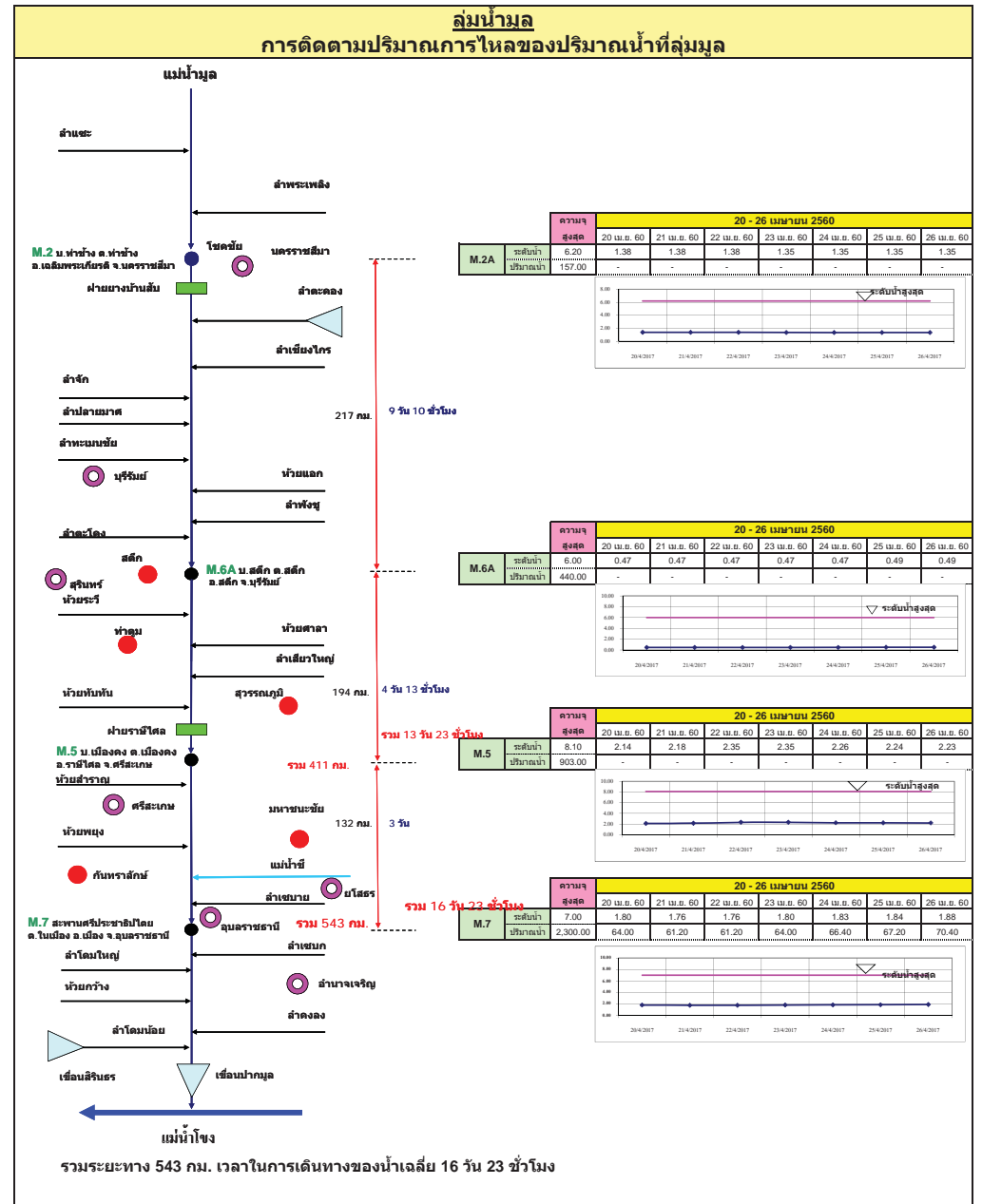
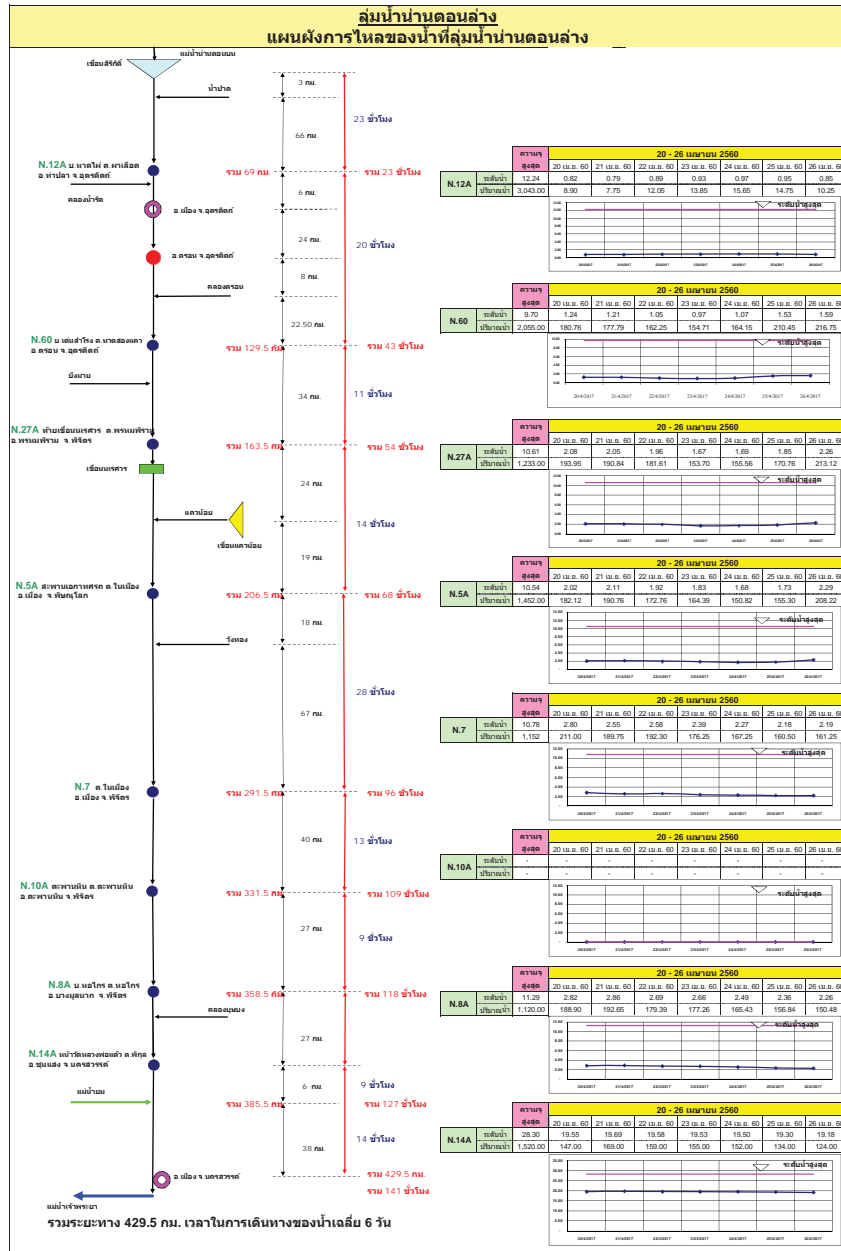
- 1.ภูมิพล 2.ศรีนครินทร์ 3.สิริกิติ์ 4.วชิราลงกรณ 5.รัชชประภา  
6.ลำปาว 7.ลุมพินี 8.บางลาง 9.สิรินธร 10.ป่าสัก

# สถานการณ์น้ำในลำน้ำ

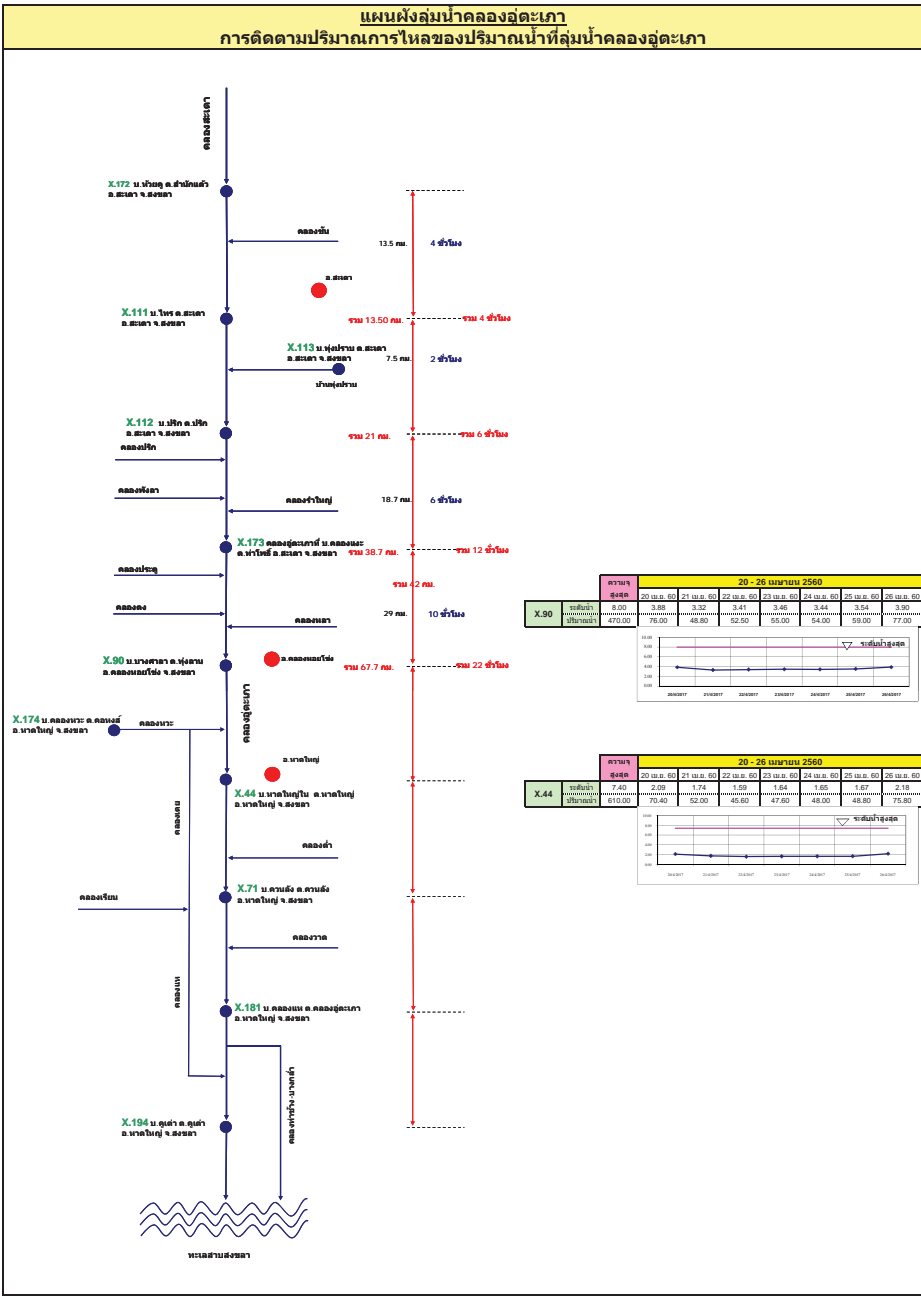
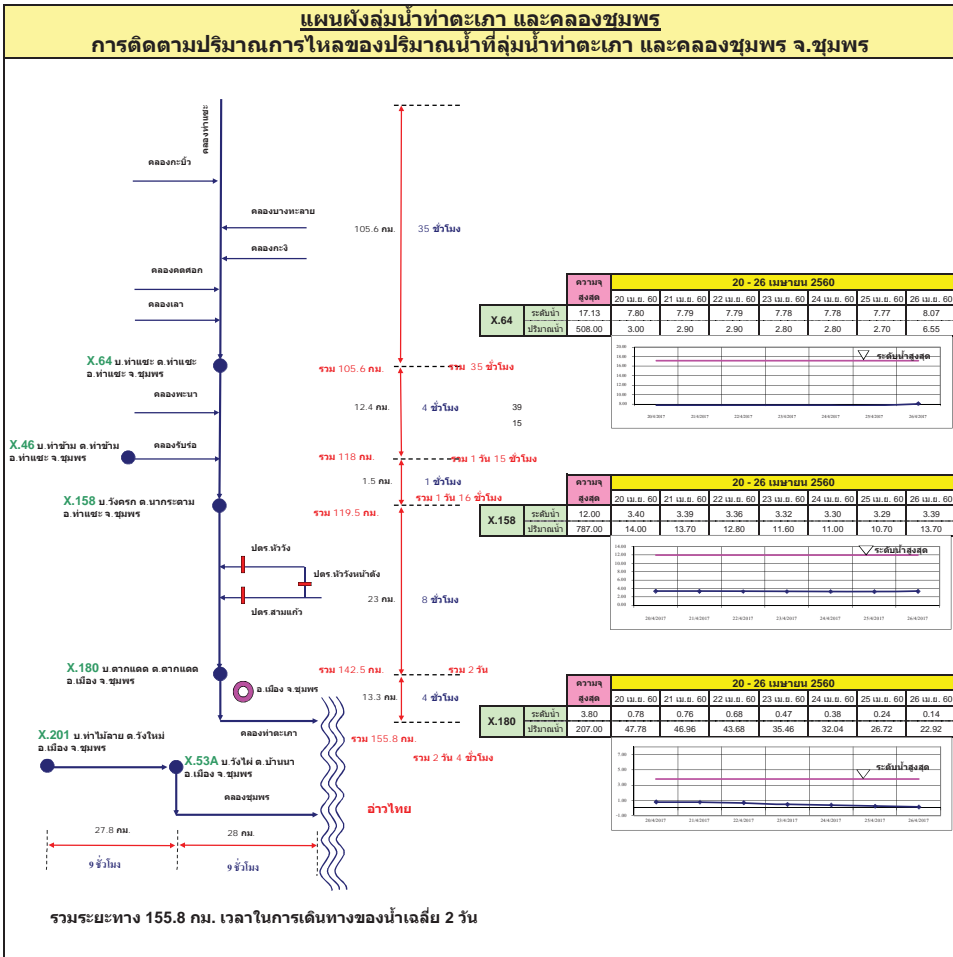












# รายงานสถานการณ์น้ำ

## รายลุ่มน้ำ





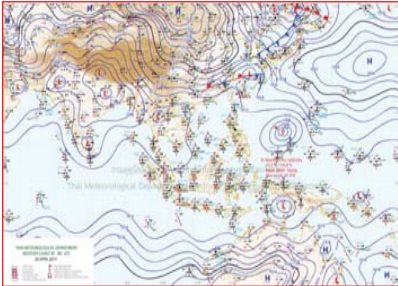
## รายงานสถานการณ์น้ำลุ่มน้ำยมและน่าน วันที่ 26 เมษายน 2560

### 1) สภาพภูมิอากาศ

ลักษณะอากาศทั่วไป (ที่มา: กรมอุตุนิยมวิทยา)

พยากรณ์อากาศ 24 ชั่วโมงข้างหน้า ประเทศไทยตอนบนมีอากาศร้อนและมีอากาศร้อนจัดบางพื้นที่ โดยมีฝนฟ้าคะนองบางแห่งในภาคเหนือ ภาคตะวันออกเฉียงเหนือ ภาคตะวันออก และภาคใต้ ในช่วงวันที่ 27-29 เม.ย. 60 ประเทศไทยตอนบนจะมีพายุฤดูร้อน โดยมีฝนฟ้าคะนองและลมกระโชกแรงเกิดขึ้นในหลายพื้นที่ กับมีลูกเห็บตกและฟ้าผ่าได้บางแห่ง

อากาศร้อน โดยมีฝนฟ้าคะนองร้อยละ 10 ของพื้นที่ ส่วนมากบริเวณจังหวัดน่าน และเพชรบูรณ์ อุณหภูมิต่ำสุด 21-26 องศาเซลเซียส อุณหภูมิสูงสุด 35-39 องศาเซลเซียส **ผลคาดการณ์ปริมาณน้ำฝนล่วงหน้า 1-7 วัน** ในช่วงวันที่ 26-27 เม.ย. และในช่วงวันที่ 1-2 พ.ค. อากาศร้อนกับมีอากาศร้อนจัดในบางพื้นที่ โดยมีฝนฟ้าคะนองร้อยละ 10-20 ของพื้นที่ อุณหภูมิต่ำสุด 21-27 องศาเซลเซียส อุณหภูมิสูงสุด 35-40 องศาเซลเซียส ลมตะวันตก ความเร็ว 15-30 กม./ชม. ส่วนในช่วงวันที่ 28-30 เม.ย. มีพายุฝนฟ้าคะนองร้อยละ 30-40 ของพื้นที่ กับมีลมกระโชกแรงและมีลูกเห็บตกบางแห่ง อุณหภูมิต่ำสุด 21-27 องศาเซลเซียส อุณหภูมิสูงสุด 32-35 องศาเซลเซียส



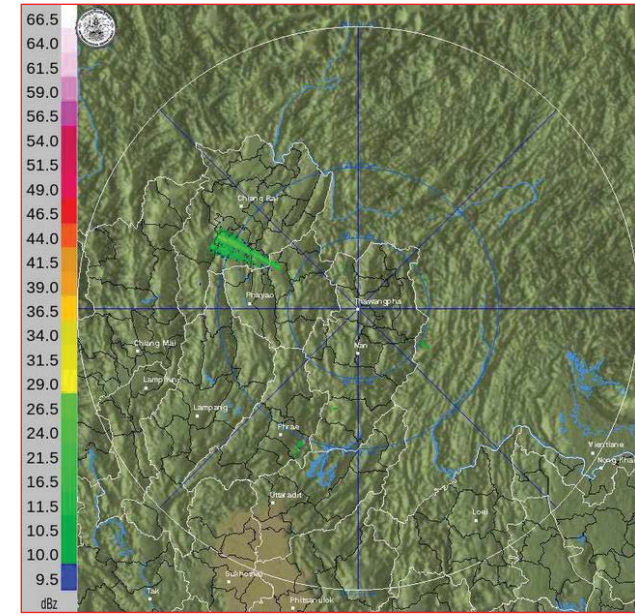
แผนที่อากาศ วันที่ 26 เม.ย. 2560 เวลา 07.00 น.



ภาพถ่ายจากดาวเทียม วันที่ 26 เม.ย. 2560

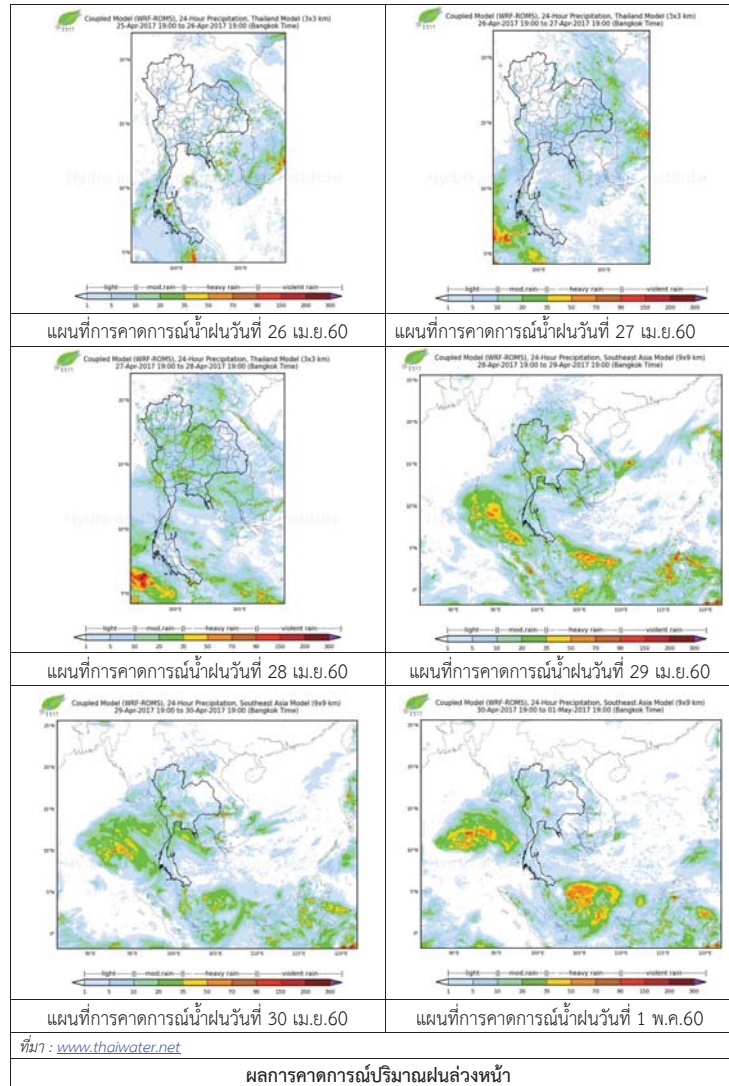
### 2) สถานการณ์ฝน

จากข้อมูลสถานการณ์ฝนในพื้นที่ลุ่มน้ำยมและน่านของวันที่ 26 เมษายน 2560 จากกรมทรัพยากรน้ำ กรมอุตุนิยมวิทยา กรมชลประทาน และสถาบันสารสนเทศทรัพยากรน้ำและการเกษตร (องค์การมหาชน) พบว่า พบว่า ไม่มีฝนตกในลุ่มน้ำยมแล่น่าน



ภาพเรดาร์ตรวจอากาศ “น่าน” ณ วันที่ 26 เมษายน 2560 (ที่มา : กรมอุตุนิยมวิทยา)

สถานการณ์น้ำฝน



3) ข้อมูลปริมาณน้ำในลำน้ำ

ลุ่มน้ำยมและน่าน ปัจจุบันสถานการณ์น้ำในลำน้ำยมอยู่ในภาวะเฝ้าระวังน้ำแล้ง ส่วนลำน้ำน่านอยู่ในภาวะปกติ (ระดับน้ำต่ำกว่าระดับตลิ่งต่ำสุด) ระดับน้ำในลำน้ำยมส่วนใหญ่มีแนวโน้มทรงตัว และระดับน้ำในลำน้ำน่านส่วนใหญ่มีแนวโน้มทรงตัว

สถานการณ์น้ำท่า (22 – 26 เม.ย. 2560 ที่มา: กรมชลประทาน)

สถานี	แม่น้ำ	อำเภอ	จังหวัด	ระดับตลิ่ง	เสาร์	อาทิตย์	จันทร์	อังคาร	พุธ
				ปริมาณน้ำ (ลบ.ม./วิ.)	22 เม.ย.	23 เม.ย.	24 เม.ย.	25 เม.ย.	26 เม.ย.
Y.14	ยม	ศรีสะเกษ	สุโขทัย	12.00	1.10	1.05	1.05	1.02	1.02
				2,319	***	***	***	***	***
Y.16	ยม	บางระกำ	พิษณุโลก	7.00	0.68	0.68	0.68	0.68	0.72
				***	***	***	***	***	***
Y.5	ยม	โพทะเล	พิจิตร	8.25	0.48	0.48	0.47	0.47	0.40
				652	***	***	***	***	***
N.60	น่าน	ตรอน	อุดรดิตถ์	9.70	1.05	0.97	1.07	1.53	1.59
				2,055	162.25	154.71	164.15	210.45	216.75
N.22	น่าน	วัดโบสถ์	พิษณุโลก	9.17	0.60	0.55	0.55	0.60	1.15
				476	22.75	21.50	21.50	22.75	37.60
N.7A	น่าน	บางมูลนาก	พิจิตร	10.78	2.58	2.39	2.27	2.18	2.19
				1,152	192.30	176.25	167.25	160.50	161.25



สถานีสะพานพระแม่ย่า อ.เมือง จ.สุโขทัย (ลุ่มน้ำยม)



สถานีสะพานท่าเสา อ.เมือง จ.อุดรดิตถ์ (ลุ่มน้ำน่าน)

ปริมาณน้ำในลำน้ำในพื้นที่ลุ่มน้ำยมและน่าน

4) สรุป

- สถานการณ์น้ำในลุ่มน้ำยมอยู่ในภาวะเฝ้าระวังน้ำแล้ง และระดับน้ำในลำน้ำส่วนใหญ่มีแนวโน้มทรงตัว
- สถานการณ์น้ำในลุ่มน้ำน่านอยู่ในภาวะปกติ และระดับน้ำในลำน้ำส่วนใหญ่มีแนวโน้มทรงตัว

## รายงานสถานการณ์น้ำลุ่มน้ำโขง ชี มูล วันที่ 26 เมษายน 2560

### 1) สภาพภูมิอากาศ

#### ลักษณะอากาศทั่วไป (ที่มา: กรมอุตุนิยมวิทยา)

พยากรณ์อากาศ 24 ชั่วโมงข้างหน้า ประเทศไทยตอนบนมีอากาศร้อนและมีอากาศร้อนจัดบางพื้นที่ โดยมีฝนฟ้าคะนองบางแห่งในภาคเหนือ ภาคตะวันออกเฉียงเหนือ ภาคตะวันออก และภาคใต้ ในช่วงวันที่ 27-29 เม.ย.60 ประเทศไทยตอนบนจะมีพายุฝนฟ้าคะนองและลมกระโชกแรงเกิดขึ้นในหลายพื้นที่ กับมีลูกเห็บตกบางแห่งในภาคเหนือ และภาคตะวันออกเฉียงเหนือ ขอให้ประชาชนในบริเวณดังกล่าวระมัดระวังอันตรายจากสภาวะอากาศที่จะเกิดขึ้นไว้ด้วย

**สภาพอากาศภาคตะวันออกเฉียงเหนือ** อากาศร้อน โดยมีฝนฟ้าคะนอง ร้อยละ 30 ของพื้นที่ ส่วนมากบริเวณจังหวัดชัยภูมิ นครราชสีมา บุรีรัมย์ สุรินทร์ ศรีสะเกษ และอุบลราชธานี อุณหภูมิสูงสุด 22-25 องศาเซลเซียส อุณหภูมิต่ำสุด 14-17 องศาเซลเซียส ลมตะวันออกเฉียงใต้ ความเร็ว 10-30 กม./ชม.



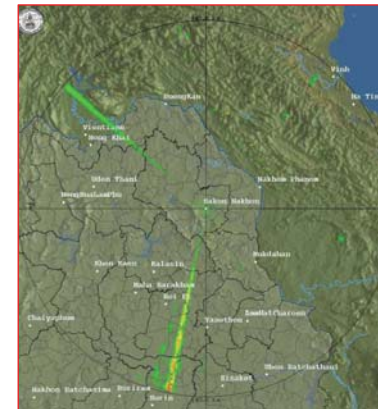
แผนที่อากาศ วันที่ 26 เม.ย. 2560 เวลา 07.00 น.



ภาพถ่ายจากดาวเทียม วันที่ 26 เม.ย. 2560

### 2) สถานการณ์ฝน

จากข้อมูลสถานการณ์ฝนในพื้นที่ลุ่มน้ำโขง ชี มูลของวันที่ 26 เมษายน 2560 จากกรมทรัพยากรน้ำ กรมอุตุนิยมวิทยากรมชลประทาน และสถาบันสารสนเทศทรัพยากรน้ำและการเกษตร (องค์การมหาชน) พบว่ามีฝนตกเล็กน้อย



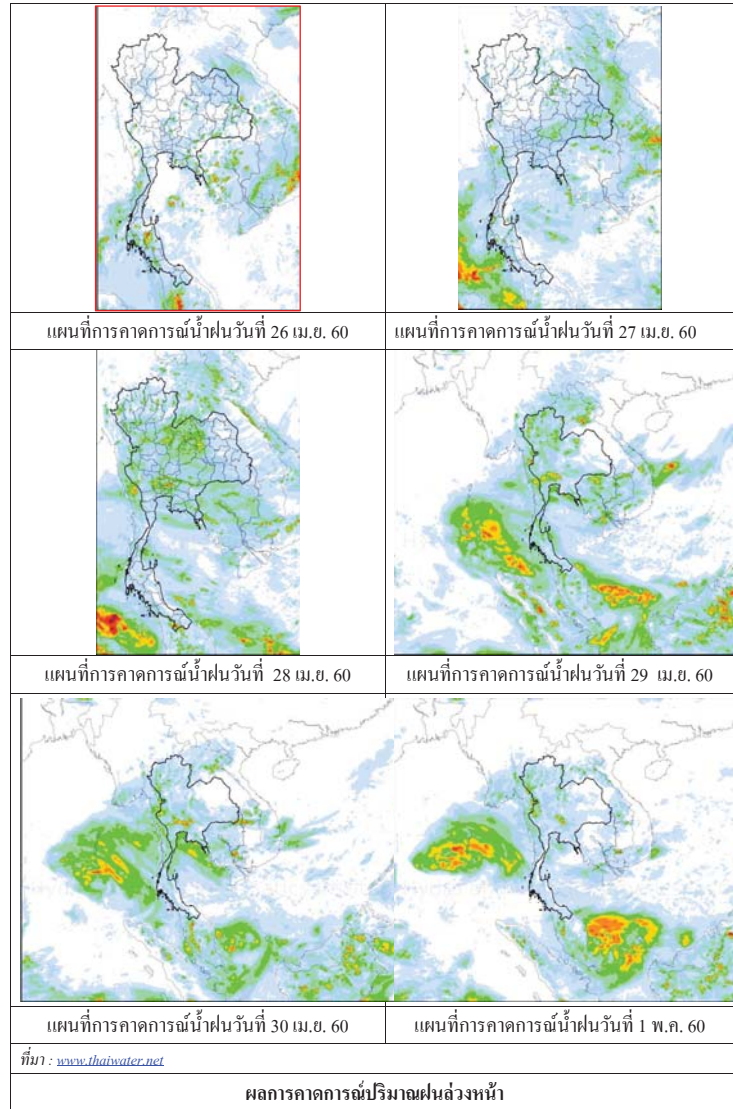
สถานีสกลนคร เวลา 13.30 น.



สถานีขอนแก่น เวลา 13.30 น.

ภาพเรดาร์ตรวจอากาศ ณ วันที่ 26 เมษายน 2560 (ที่มา :กรมอุตุนิยมวิทยา)

สถานการณ์น้ำฝน



3) ข้อมูลปริมาณน้ำในลำน้ำ

ลุ่มน้ำโขง ชี มูลปัจจุบันสถานการณ์น้ำในลำน้ำโดยทั่วไปยังคงอยู่ในภาวะปกติ ระดับน้ำในลำน้ำส่วนใหญ่มีแนวโน้มเพิ่มขึ้น

สถานการณ์น้ำท่า (22 - 26 เม.ย. 2560 ที่ท่า: กรมชลประทาน)

สถานี	แม่น้ำ	อำเภอ	จังหวัด	ระดับคลัง	เสาร์	อาทิตย์	จันทร์	อังคาร	พุธ
				ปริมาณน้ำ (ลบ.ม./วิ.)	22 เม.ย.	23 เม.ย.	24 เม.ย.	25 เม.ย.	26 เม.ย.
Kh.97	โขง-บน	เชียง คาน	เดช	19.00	4.35	4.32	4.30	5.65	6.34
				-	-	-	-	-	-
Kh.1	โขง-บน	เมือง	หนองคาย	13.00	1.86	1.76	1.76	1.88	2.40
				-	-	-	-	-	-
Kh.100	โขง-ล่าง	เมือง	บึงกาฬ	14.00	2.85	2.77	2.70	2.70	2.77
				-	-	-	-	-	-
Kh.16B	โขง-ล่าง	เมือง	นครพนม	13.00	2.10	1.80	1.85	1.65	1.75
				-	-	-	-	-	-
Kh.104	โขง-ล่าง	เมือง	มุกดาหาร	13.00	2.78	2.76	2.73	2.25	2.25
				-	-	-	-	-	-
E.23	ชี	เมือง	ชัยภูมิ	11.50	2.86	2.86	2.86	2.88	2.87
				500	-	-	-	-	-
E.16A	ชี	เมือง	ขอนแก่น	9.30	3.15	3.20	3.20	3.15	3.20
				600	-	-	-	-	-
E.8A	ชี	เมือง	มหาสารคาม	10.60	3.95	4.08	4.25	4.37	4.34
				990	-	-	-	-	-
E.18	ชี	ทุ่งเขา หลวง	ร้อยเอ็ด	9.50	1.75	1.80	1.70	1.69	1.65
				1,003	3.8	4.0	3.5	3.5	15.5
E.20A	ชี	มหาชัย ชนะ	ยโสธร	10.0	3.65	3.62	3.62	3.71	3.72
				1,154	17.5	16.6	16.6	19.4	26.8
M.2A	มูล	เฉลิมพระ เกียรติ	นครราชสีมา	6.20	1.38	1.35	1.35	1.35	1.35
				157	0.00	0.00	0.00	0.00	0.00
M.6A	มูล	สตึก	บุรีรัมย์	6.00	0.47	0.47	0.47	0.49	0.49
				440	0.00	0.00	0.00	0.00	0.00
M.4	มูล	ท่าตูม	สุรินทร์	6.30	0.30	0.30	0.27	0.29	0.28
				494	-	-	-	-	-
M.5	มูล	ราษีไศล	ศรีสะเกษ	8.10	2.35	2.35	2.26	2.24	2.23
				903	-	-	-	-	-
M.7	มูล	เมือง	อุบลราชธานี	7.00	1.76	1.80	1.83	1.84	1.88
				2,300	61.20	64.00	66.40	67.20	70.40

**สถานีห้วยหลวง ต.หมู่น อ.เมือง  
จ.อุดรธานี(ลุ่มน้ำโขง)**



**สถานีบ้านตาลปากน้ำ ต.ไชยบุรี อ.ท่าอุเทน  
จ.นครพนม (ลุ่มน้ำโขง)**



**สถานีบ้านเหล่านกขุมต.คอนหัน อ.เมือง  
จ.ขอนแก่น(ลุ่มน้ำชี)**



**สถานีสตึกต.สตึกอ.สตึก  
จ.บุรีรัมย์ (ลุ่มน้ำมูล)**



วันที่ 26 เมษายน 2560

**สถานการณ์น้ำ**

- ลุ่มน้ำบางปะกง ปัจจุบันสถานการณ์น้ำในลำน้ำ โดยทั่วไปยังคงอยู่ในภาวะปกติ (ระดับน้ำต่ำกว่าระดับตลิ่งต่ำสุด) ระดับน้ำในลำน้ำส่วนใหญ่มีแนวโน้มลดลง

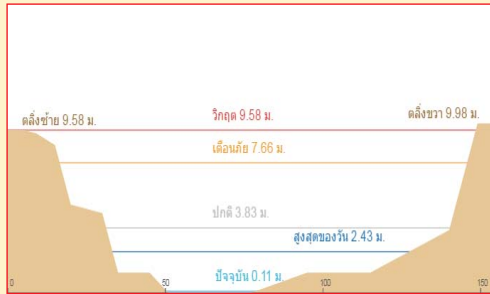
**พื้นที่ที่ประสบภัยแล้งในพื้นที่ลุ่มน้ำบางปะกง**

- ไม่มีพื้นที่ประสบภัยแล้ง

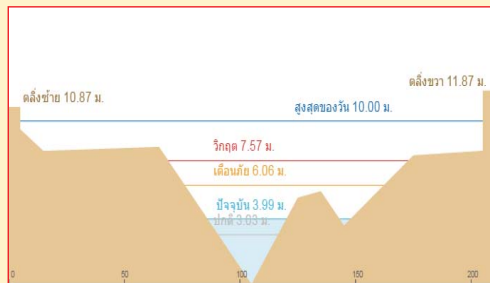


**ระดับน้ำของสถานีโทรมาตรในพื้นที่**

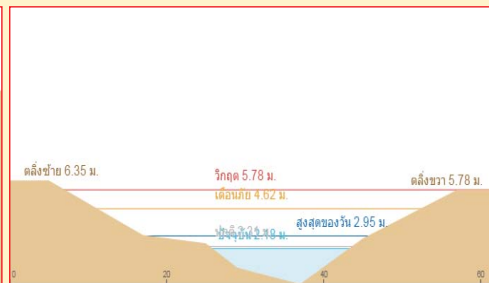
1. สถานีบ้านบางขนาก อ.บางน้ำเปรี้ยว จ.ฉะเชิงเทรา (ลดลง)
2. สถานีบ้านโยธะกา อ.บ้านสร้าง จ.ปราจีนบุรี (เพิ่มขึ้น)



3. สถานีบ้านใหม่ อ.เมือง จ.นครนายก (เพิ่มขึ้น)



4. สถานีบ้านทุ่งยายชี อ.ท่าตะเียบ จ.ฉะเชิงเทรา (ลดลง)



รายงานสถานการณ์น้ำลุ่มน้ำบางปะกง  
วันที่ 26 เมษายน 2560

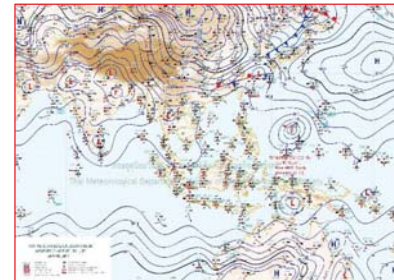
- 1) สภาพภูมิอากาศ (ที่มา: กรมอุตุนิยมวิทยา)

**ลักษณะอากาศทั่วไป**

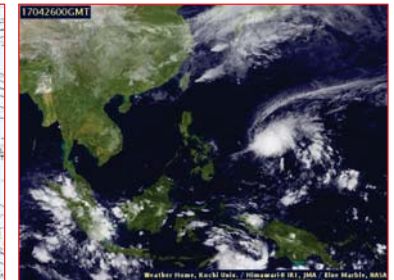
พยากรณ์อากาศ 24 ชั่วโมงข้างหน้า ประเทศไทยตอนบนมีอากาศร้อนและมีอากาศร้อนจัดบางพื้นที่ โดยมีฝนฟ้าคะนองบางแห่งในภาคเหนือ ภาคตะวันออกเฉียงเหนือ ภาคตะวันออก และภาคใต้ ในช่วงวันที่ 27-29 เม.ย. 60 ประเทศไทยตอนบนจะมีพายุฝนฟ้าคะนองและลมกระโชกแรงเกิดขึ้นในหลายพื้นที่ กับมีลูกเห็บตกบางแห่งในภาคเหนือ และภาคตะวันออกเฉียงเหนือ

**สภาพอากาศภาคตะวันออกเฉียงเหนือ**

อากาศร้อน โดยมีฝนฟ้าคะนอง ร้อยละ 20 ของพื้นที่ ส่วนมากบริเวณจังหวัดปราจีนบุรี สระแก้ว ระยอง จันทบุรี และตราด อุณหภูมิต่ำสุด 25-28 องศาเซลเซียส อุณหภูมิสูงสุด 33-38 องศาเซลเซียส ลมตะวันออกเฉียงใต้ ความเร็ว 15-30 กม./ชม. ทะเลมีคลื่นสูงประมาณ 1 เมตร



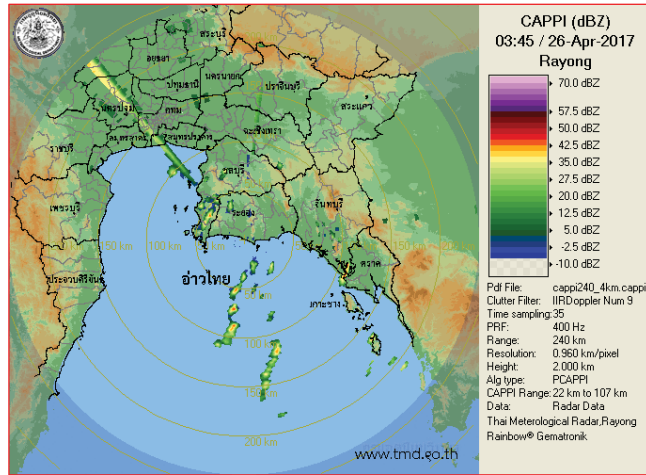
แผนที่อากาศ วันที่ 26 เม.ย. 2560 เวลา 07.00 น.



ภาพถ่ายจากดาวเทียม วันที่ 26 เม.ย. 2560 เวลา 07.00 น.

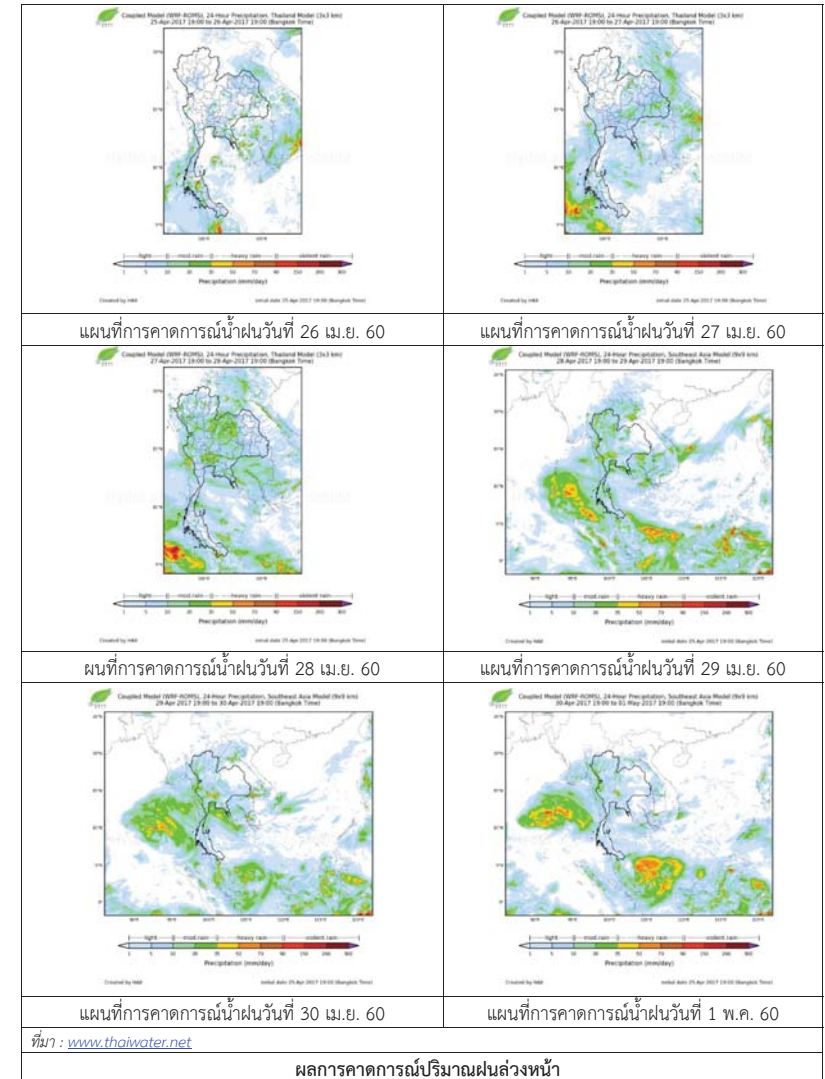
- 2) สถานการณ์ฝน

จากข้อมูลสถานการณ์ฝนในพื้นที่ลุ่มน้ำบางปะกงของวันที่ 26 เมษายน 2560 จากกรมทรัพยากรน้ำ กรมอุตุนิยมวิทยา และสถาบันสารสนเทศทรัพยากรน้ำและการเกษตร (องค์การมหาชน) พบว่า ไม่มีฝนตกในพื้นที่



ภาพเรดาร์ตรวจอากาศ “สถานีระยอง” ณ วันที่ 26 เมษายน 2560 (ที่มา : กรมอุตุนิยมวิทยา)

สถานการณ์น้ำฝน



## 3) ข้อมูลปริมาณน้ำในลำน้ำ

ลุ่มน้ำบางปะกง ปัจจุบันสถานการณ์น้ำในลำน้ำโดยทั่วไปยังคงอยู่ในภาวะปกติ (ระดับน้ำต่ำกว่าระดับตลิ่งต่ำสุด) ระดับน้ำในลำน้ำส่วนใหญ่มีแนวโน้มลดลง

สถานการณ์น้ำท่า (22 – 26 เม.ย. 2560 ที่มา: กรมชลประทาน เวลา 06.00 น.)

สถานี	อำเภอ	จังหวัด	ระดับน้ำ (ม.)	เสาร์	อาทิตย์	จันทร์	อังคาร	พุธ	แนวโน้ม (เพิ่ม/ลด)
			ปริมาณน้ำ (ลบ.ม./จ.)	22 เม.ย.	23 เม.ย.	24 เม.ย.	25 เม.ย.	26 เม.ย.	
Kgt.19A	พนัสนิคม	ชลบุรี	4.8	1.79	1.68	1.69	1.86	1.78	ลดลง
			*	*	*	*	*	*	
Kgt.30	เทศบาลเมือง	ฉะเชิงเทรา	1.70	*	*	*	*	0.86	เพิ่มขึ้น
			น้ำหนุ่น	*	*	*	*	*	
Ny.1B	เมือง	นครนายก	8.81	4.54	4.66	4.66	4.57	4.15	ลดลง
			206	17.2	20.8	20.8	18.1	7.00	
Ny.3	บ้านนา	นครนายก	6.26	0.94	0.93	0.80	0.80	0.79	ลดลง
			ติดฝาย	*	*	*	*	*	
Ny.4	เมือง	ปราจีนบุรี	3.37	0.29	0.29	0.29	0.29	0.29	ทรงตัว
			177	*	*	*	*	*	
Ny.7	เมือง	นครนายก	5.38	3.66	3.89	3.88	3.82	3.66	ลดลง
			*	*	*	*	*	*	

หมายเหตุ \* ไม่มีข้อมูล

ข้อมูลระดับน้ำจากระบบตรวจวัดสภาพทางไกลอัตโนมัติลุ่มน้ำบางปะกง-ปราจีนบุรี กรมทรัพยากรน้ำ ประจำวันที่ 26 เมษายน 2560

ข้อมูลระดับน้ำ (24 – 26 เม.ย. 2560 ที่มา: กรมทรัพยากรน้ำ เวลา 07.00 น.)

สถานี	ตำบล	อำเภอ	จังหวัด	ระดับตลิ่ง (ต่ำสุด)	จันทร์	อังคาร	พุธ	แนวโน้ม (เพิ่ม/ลด)
				9.58	24 เม.ย.	25 เม.ย.	26 เม.ย.	
บ้านบางขนาก	บางขนาก	บางน้ำเปรี้ยว	ฉะเชิงเทรา	9.58	0.72	0.27	0.19	ลดลง
บ้านโยธะกา	บางเตย	บ้านสร้าง	ปราจีนบุรี	10.87	0.01	0.07	0.13	เพิ่มขึ้น
บ้านใหม่	ศรีนาวา	เมือง	นครนายก	7.57	2.98	3.84	4.09	เพิ่มขึ้น
บ้านทุ่งยายชี	ท่าตะเกียบ	ท่าตะเกียบ	ฉะเชิงเทรา	5.78	2.56	2.56	2.19	ลดลง

## 4) สรุป

สถานการณ์น้ำในลุ่มน้ำบางปะกงประจำวันที่ 26 เมษายน 2560 อยู่ในภาวะปกติ และระดับน้ำในลำน้ำส่วนใหญ่มีแนวโน้มลดลง



# รายงานระดับน้ำจากกล้อง CCTV

รายงานระดับน้ำจากกล้อง CCTV

ณ. วันที่ 25 เมษายน พ.ศ. 2560

เวลา 08.30 น.



สรุปสถานการณ์น้ำในลำน้ำสายหลัก

สะพานพระแม่ย่า - อ.เมือง จ.สุโขทัย (ลุ่มน้ำยม) สถานการณ์น้ำปกติ  
 สะพานท่าเสา อ.เมือง จ.อุตรดิตถ์ (ลุ่มน้ำน่าน) สถานการณ์น้ำปกติ  
 เทศบาล ต.นาแก - อ.นาแก จ.นครพนม (ห้วยน้ำก่ำ/โขงอีสาน) สถานการณ์น้ำปกติ  
 บ้านเหล่านากุม - อ.เมือง จ.ขอนแก่น (ลุ่มน้ำชี) สถานการณ์น้ำปกติ  
 สตึก - อ.สตึก จ.บุรีรัมย์ (ลุ่มน้ำมูล) สถานการณ์น้ำปกติ  
 เสนา อ.เสนา จ.พระนครศรีอยุธยา (ลุ่มน้ำเจ้าพระยา) สถานการณ์น้ำปกติ  
 วัดพระรูป - อ.เมือง จ.สุพรรณบุรี (ลุ่มน้ำท่าจีน) สถานการณ์น้ำปกติ  
 เทศบาลเมืองเพชรบุรี - อ.เมือง จ.เพชรบุรี (ลุ่มน้ำเพชรบุรี) สถานการณ์น้ำปกติ  
 สถานีอุทกภาคอนล่าง - อ.หาดใหญ่ จ.สงขลา (ลุ่มน้ำทะเลสาบสงขลา) สถานการณ์น้ำปกติ

สะพานศรีสังขาลย์ - อ.ศรีสังขาลย์ จ.สุโขทัย (ลุ่มน้ำยม)



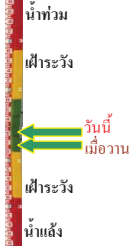
ระดับน้ำปัจจุบัน	60.50 ม.รทก.
ระดับตลิ่งต่ำสุด	71.78 ม.รทก.
ระดับท้องน้ำ	58.48 ม.รทก.

สะพานพระแม่ย่า - อ.เมือง จ.สุโขทัย (ลุ่มน้ำยม)



ระดับน้ำปัจจุบันต่ำกว่าสภาพ	ม.รทก.
ระดับตลิ่งต่ำสุด	48.59 ม.รทก.
ระดับท้องน้ำ	41.13 ม.รทก.

สะพานท่าเสา - อ.เมือง จ.อุตรดิตถ์ (ลุ่มน้ำน่าน)



ระดับน้ำปัจจุบัน	54.90 ม.รทก.
ระดับตลิ่งต่ำสุด	56.91 ม.รทก.
ระดับท้องน้ำ	47.80 ม.รทก.

สะพานสุพรรณภักดี - อ.เมือง จ.พิษณุโลก (ลุ่มน้ำน่าน)



ระดับน้ำปัจจุบัน	36.10 ม.รทก.
ระดับตลิ่งต่ำสุด	44.52 ม.รทก.
ระดับท้องน้ำ	32.51 ม.รทก.

เทศบาล ต.นาแก - อ.นาแก จ.นครพนม (ห้วยน้ำก่ำ/โขงอีสาน)



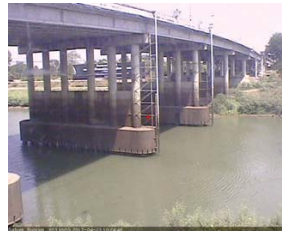
ระดับน้ำปัจจุบัน	141.73 ม.รทก.
ระดับตลิ่งต่ำสุด	144.35 ม.รทก.
ระดับท้องน้ำ	138.09 ม.รทก.

บ้านเหล่านากุม - อ.เมือง จ.ขอนแก่น (ลุ่มน้ำชี)



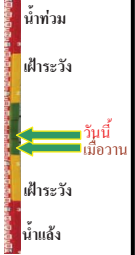
ระดับน้ำปัจจุบัน	145.40 ม.รทก.
ระดับตลิ่งต่ำสุด	149.71 ม.รทก.
ระดับท้องน้ำ	141.00 ม.รทก.

สตึก - อ.สตึก จ.บุรีรัมย์ (ลุ่มน้ำมูล)



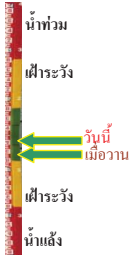
ระดับน้ำปัจจุบันต่ำกว่าสภาพ	ม.รทก.
ระดับตลิ่งต่ำสุด	128.76 ม.รทก.
ระดับท้องน้ำ	121.50 ม.รทก.

เสนา - อ.เสนา จ.พระนครศรีอยุธยา (ลุ่มน้ำเจ้าพระยา)



ระดับน้ำปัจจุบัน	1.00 ม.รทก.
ระดับตลิ่งต่ำสุด	- ม.รทก.
ระดับท้องน้ำ	- ม.รทก.

วัดโคกจันทร์ - อ.สรรพยา จ.ชัยนาท (ลุ่มน้ำเจ้าพระยา)



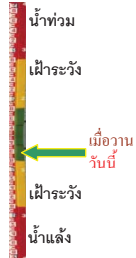
ระดับน้ำปัจจุบัน	6.49 ม.รทก.
ระดับตลิ่งต่ำสุด	- ม.รทก.
ระดับท้องน้ำ	- ม.รทก.

บ้านป้อม - อ.พระนครศรีอยุธยา (ลุ่มน้ำเจ้าพระยา)



ระดับน้ำปัจจุบัน	0.30 ม.รทก.
ระดับตลิ่งต่ำสุด	- ม.รทก.
ระดับท้องน้ำ	- ม.รทก.

สะพานวัดพระรูป อ.เมือง จ.สุพรรณบุรี  
(ลุ่มน้ำท่าจีน)



ระดับน้ำปัจจุบัน 0.10 ม.รทก.  
ระดับตลิ่งต่ำสุด 3.32 ม.รทก.  
ระดับท้องน้ำ -0.56 ม.รทก.

เทศบาลเมืองเพชรบุรี - อ.เมือง จ.เพชรบุรี  
(ลุ่มน้ำเพชรบุรี)



ระดับน้ำปัจจุบัน 1.40 ม.รทก.  
ระดับตลิ่งต่ำสุด 4.33 ม.รทก.  
ระดับท้องน้ำ 0.01 ม.รทก.

ร.ร.อนุบาลบางสะพาน - อ.บางสะพาน จ.ประจวบคีรีขันธ์  
(คลองบางสะพาน/ชายฝั่งทะเลตะวันตก)



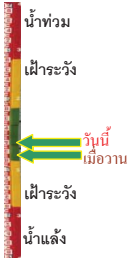
ระดับน้ำปัจจุบัน 0.30 ม.รทก.  
ระดับตลิ่งต่ำสุด 4.16 ม.รทก.  
ระดับท้องน้ำ -0.14 ม.รทก.

สถานีอุตะภาคอนล่าง - อ.หาดใหญ่ จ.สงขลา  
(ลุ่มน้ำทะเลสาบสงขลา)



ระดับน้ำปัจจุบัน 1.85 ม.รทก.  
ระดับตลิ่งต่ำสุด 8.93 ม.รทก.  
ระดับท้องน้ำ -1.93 ม.รทก.

สถานีคลองตะโหมด - อ.ตะโหมด จ.พัทลุง  
(ลุ่มน้ำทะเลสาบสงขลา)



ระดับน้ำปัจจุบัน 22.30 ม.รทก.  
ระดับตลิ่งต่ำสุด 27.94 ม.รทก.  
ระดับท้องน้ำ 20.52 ม.รทก.

สถานีลำปำ - อ.เมือง จ.พัทลุง  
(ลุ่มน้ำทะเลสาบสงขลา)



ระดับน้ำปัจจุบัน -1.60 ม.รทก.  
ระดับตลิ่งต่ำสุด 1.15 ม.รทก.  
ระดับท้องน้ำ -2.86 ม.รทก.

จังหวัด	สถานที่ตั้งกล้อง	แม่น้ำ/ลุ่มน้ำ	วิกฤติน้ำแล้ง	วิกฤติน้ำท่วม	ระดับน้ำ (ม.รทก.) พ.ศ.2560			สถานการณ์
			ระดับน้อยกว่า	ระดับมากกว่า	23 เม.ย	24 เม.ย	25 เม.ย	
จ.สุโขทัย	สะพานศรีสังขลย์ อ.ศรีสังขลย์	ยม	60.14	71.78	60.50	60.50	60.50	น้ำปกติ
จ.สุโขทัย	สะพานพระเมเฒ่า อ.เมือง	ยม	42.48	48.59	N/A	N/A	N/A	น้ำปกติ
จ.อุดรธานี	สะพานท่าเสา อ.เมือง	น่าน	49.22	56.91	54.80	54.75	54.90	น้ำปกติ
จ.พิษณุโลก	สะพานสุพรรณกัลยา อ.เมือง	น่าน	33.98	44.52	36.40	36.40	36.40	น้ำปกติ
จ.นครพนม	เทศบาล ต.นาแก อ.นาแก	หัวน้ำคำ/โขงอีสาน	139.05	142.42	141.73	141.73	141.73	น้ำปกติ
จ.ขอนแก่น	บ้านเหล่ากนกม อ.เมือง	ชี	142.78	149.71	145.40	145.40	145.40	น้ำปกติ
จ.บุรีรัมย์	สตึก อ.สตึก	มูล	123.13	128.76	N/A	N/A	N/A	น้ำปกติ
จ. พระนครศรีอยุธยา	อ.เสนา	น้อย/เจ้าพระยา	2.00	5.00	0.90	0.90	1.00	น้ำปกติ
จ.พระนครศรีอยุธยา	บ้านป้อม อ.พระนครศรีอยุธยา	เจ้าพระยา	-	-	1.05	0.10	0.30	น้ำปกติ
จ.สุพรรณบุรี	สะพานวัดพระรูป อ.เมือง	ท่าจีน	-1.26	2.75	0.20	0.10	0.10	น้ำปกติ
จ.เพชรบุรี	เทศบาลเมืองเพชรบุรี อ.เมือง	เพชรบุรี	-	3.18	1.40	1.40	1.40	น้ำปกติ
จ.ประจวบคีรีขันธ์	ร.ร.อนุบาลบางสะพาน อ.บางสะพาน	คลองบางสะพาน/ชายฝั่งทะเลตะวันตก	-	3.30	0.35	0.35	0.30	น้ำปกติ
จ.สงขลา	สถานีอุตะภาคอนล่าง อ.หาดใหญ่	ทะเลสาบสงขลา	-	-	1.70	1.70	1.85	น้ำปกติ
จ.พัทลุง	สถานีคลองตะโหมด อ.ตะโหมด	ทะเลสาบสงขลา	-	-	22.15	22.20	22.30	น้ำปกติ
จ.พัทลุง	สถานีลำปำ อ.เมือง	ทะเลสาบสงขลา	-	-	-1.60	-1.60	-1.60	น้ำปกติ

\*N/A คือ อ่านค่าระดับจากไม้วัดระดับ (Staff) ไม่ได้ / ไม้วัดระดับ (Staff) ชำรุด

\*\* ระดับน้ำทะเลปานกลาง (Mean Sea Level) หรือ ร.ท.ก. เป็นค่าการวัด ระดับน้ำทะเลขึ้นสูงสุด (High Tide : HT) และลงต่ำสุด (Low Tide : LT) ของแต่ละวัน ในช่วงระยะเวลาที่กำหนด แล้วนำค่าเฉลี่ยเป็นระดับน้ำทะเลปานกลาง สำหรับระยะเวลาที่ทำการวัดโดยทั่วไปจะต้องเป็นเวลา ๑๘.๖ ปี ตามวัฏจักรของน้ำ ระดับน้ำทะเลปานกลางของแต่ละบริเวณทั่วโลกจะมีความสูงไม่เท่ากัน

ในประเทศไทยใช้เวลาในการวัด ๕ ปี โดยเลือกที่ตำบลเกาะหลัก จังหวัดประจวบคีรีขันธ์ เป็นที่วัด แล้วนำมาหาค่าเฉลี่ย เพื่อใช้เป็นค่าระดับน้ำทะเลปานกลาง ใหม้ค่า ๐.๐๐๐ เมตร ทำการถ่ายโยงมาทั้งหมด BM-A (ซึ่งถือว่าเป็นหมุดหลักฐานหมุดแรกของประเทศไทย) ซึ่งมีค่าระดับน้ำทะเลปานกลาง ๑.๔๔๗๗ เมตร