



## รายงานการเฝ้าระวังติดตามสถานการณ์น้ำและความช่วยเหลือ ศูนย์ปฏิบัติการทรัพยากรธรรมชาติและสิ่งแวดล้อม (ด้านทรัพยากรน้ำ) กระทรวงทรัพยากรธรรมชาติและสิ่งแวดล้อม

กองวิเคราะห์และประเมินสถานการณ์น้ำ กรมทรัพยากรน้ำ

โทรศัพท์ ๐ ๒๒๗๑ ๖๐๐๐ ต่อ ๖๔๔๕ โทรสาร ๐ ๒๒๗๘ ๖๖๒๙ [www.dwr.go.th](http://www.dwr.go.th) IDLine: mekhalawoc Email: mekhala@dwr.mail.go.th

ศูนย์เทคโนโลยีสารสนเทศทรัพยากรน้ำบาดาล กรมทรัพยากรน้ำบาดาล

โทรศัพท์ ๐ ๒๖๖๖ ๗๐๙๐ โทรสาร ๐ ๒๖๖๖ ๗๑๐๐ [www.dgr.go.th](http://www.dgr.go.th) Email: [itcenter@dgr.mail.go.th](mailto:itcenter@dgr.mail.go.th)

สำนักงานนโยบายและแผนทรัพยากรธรรมชาติและสิ่งแวดล้อม

โทรศัพท์ ๐ ๒๒๖๕๖๕๐๐ [www.onep.go.th](http://www.onep.go.th) Email: [webmaster@onep.go.th](mailto:webmaster@onep.go.th)

กรมทรัพยากรธรณี

โทรศัพท์ ๐ ๒๖๒๑๙๕๐๐ [www.dmr.go.th](http://www.dmr.go.th) Email: [webmaster@dmr.mail.go.th](mailto:webmaster@dmr.mail.go.th)

รายงานฉบับที่ ๕๐๕/๒๕๖๖

เวลา ๐๘.๐๐ น.

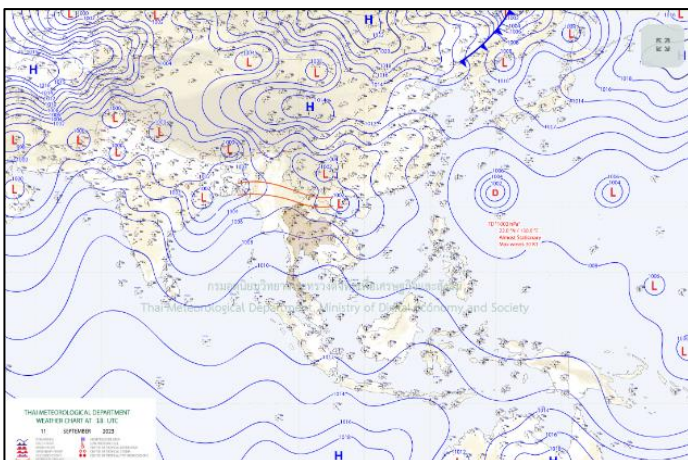
วันที่ ๑๒ กันยายน ๒๕๖๖

เรียน รมว.ทส. เลขาธิการ รมว.ทส. ที่ปรึกษา รมว.ทส. ปกท.ทส. รอง ปกท.ทส. อทท. อทบ. และหน่วยงานที่เกี่ยวข้อง

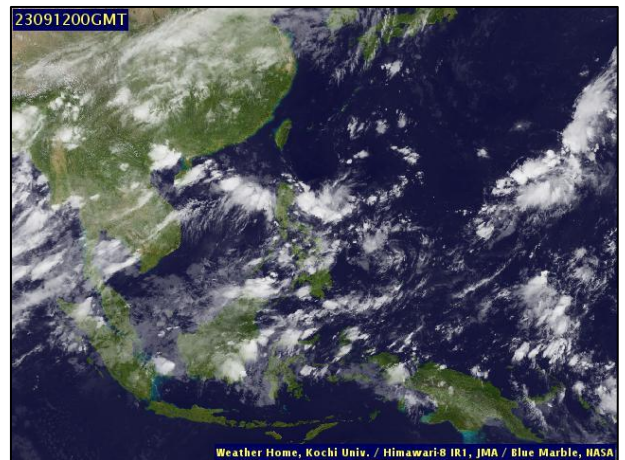
### ๑. สภาวะอากาศ เวลา ๐๕.๐๐ น. (กรมอุตุนิยมวิทยา)

พยากรณ์อากาศ ๒๔ ชั่วโมงข้างหน้า ร่องมรสุมกำลังปานกลางพาดผ่านตอนบนของภาคเหนือ และประเทศลาวตอนบน เข้าสู่หย่อมความกดอากาศต่ำบริเวณประเทศเวียดนามตอนบน ประกอบกับมรสุมตะวันตกเฉียงใต้กำลังปานกลางพัดปกคลุมทะเลอันดามัน ประเทศไทย และอ่าวไทย ลักษณะเช่นนี้ทำให้ประเทศไทยยังคงมีฝนฟ้าคะนองเกิดขึ้นได้ และมีฝนตกหนักบางแห่ง ขอให้ประชาชนในบริเวณดังกล่าวระวังอันตรายจากฝนตกหนักและฝนที่ตกสะสมซึ่งอาจทำให้เกิดน้ำท่วมฉับพลัน และน้ำป่าไหลหลาก โดยเฉพาะพื้นที่ลาดเชิงเขาใกล้ทางน้ำไหลผ่านและพื้นที่ลุ่ม รวมทั้งเพิ่มความระมัดระวังในการสัญจรผ่านบริเวณที่มีฝนฟ้าคะนองในระยะนี้ไว้ด้วย

สำหรับบริเวณอันดามัน และอ่าวไทยทะเลตอนบน มีคลื่นสูง ๑-๒ เมตร บริเวณที่มีฝนฟ้าคะนองคลื่นสูงมากกว่า ๒ เมตร ขอให้ชาวเรือในบริเวณดังกล่าวเดินเรือด้วยความระมัดระวังและหลีกเลี่ยงการเดินเรือในบริเวณที่มีฝนฟ้าคะนองไว้ด้วย

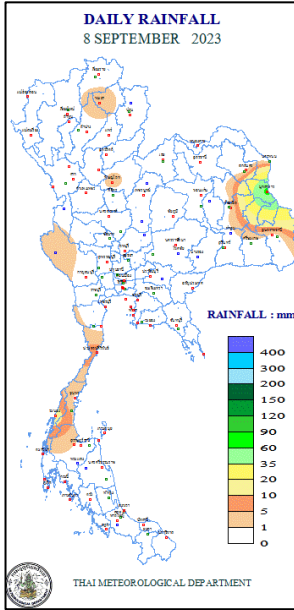


แผนที่อากาศ วันที่ ๑๒ ก.ย. ๒๕๖๖ เวลา ๐๑.๐๐ น.



ภาพถ่ายดาวเทียม วันที่ ๑๒ ก.ย. ๖๖ เวลา ๐๗.๐๐ น.

## ๒. ปริมาณฝนสะสม ณ เวลา ๐๗.๐๐น.(เมื่อวาน) - ๐๗.๐๐ น.(วันนี้) (กรมอุตุนิยมวิทยา)



จุดตรวจวัด	ปริมาณฝน (มม.)
จ.นครพนม	๖๖.๑
จ.ตาก (แม่สอด)	๓๖.๐
จ.จันทบุรี	๓๐.๓
จ.พังงา (ตะกั่วป่า)	๒๓.๘
จ.น่าน (ทุ่งช้าง)	๒๓.๕
จ.เชียงใหม่ (ดอยอ่างขาง)	๒๐.๘
จ.บึงกาฬ	๑๘.๒

## ๓. ปริมาณฝนสะสมของพื้นที่ลาดเชิงเขา ๑๒ ชม. ที่ผ่านมา (กรมทรัพยากรน้ำ)

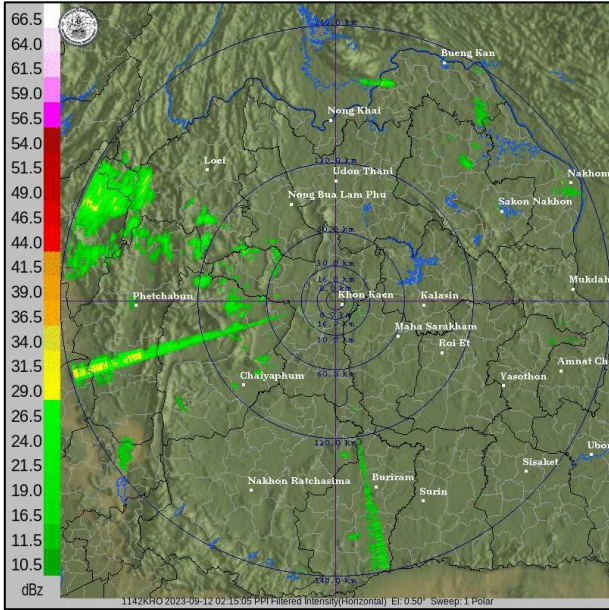
รหัสสถานี	จุดตรวจวัด	ปริมาณฝน (มม./๑๒ ชม.)
STN๐๗๘๗	บ้านคลองพร้าว ต.เกาะช้าง อ.เกาะช้าง จ.ตราด	๙๐.๐
STN๑๑๙๔	บ้านดง ต.บ้านแลง อ.เมืองลำปาง จ.ลำปาง	๘๔.๐
STN๐๔๗๐	บ้านสลักเพชรเหนือ ต.เกาะช้างใต้ อ.เกาะช้าง จ.ตราด	๕๗.๕
STN๑๖๖๘	บ้านคลองสน ต.เกาะช้าง อ.เกาะช้าง จ.ตราด	๕๔.๕
STN๐๒๗๙	บ้านเขาอ่าง ต.มาบไฟ อ.ขลุง จ.จันทบุรี	๕๑.๐
STN๑๑๐๖	บ้านไชยงาม ต.แม่แวน อ.พร้าว จ.เชียงใหม่	๕๑.๐
STN๐๓๓๙	บ้านงอบเหนือ ต.งอบ อ.ทุ่งช้าง จ.น่าน	๔๙.๕
STN๑๕๓๓	บ้านห้วยเอียด ต.ไผ่โทน อ.ร่องกวาง จ.แพร่	๔๗.๐
STN๑๕๓๐	บ้านน้ำแคะ ต.ดงพญา อ.บ่อเกลือ จ.น่าน	๔๖.๐
STN๑๑๑๓	บ้านป่าฮืน ต.บ้านโป่ง อ.พร้าว จ.เชียงใหม่	๔๕.๐

## ๔. ค่าความชื้นในดิน (กรมทรัพยากรน้ำ/คณะกรรมการแม่น้ำโขง)

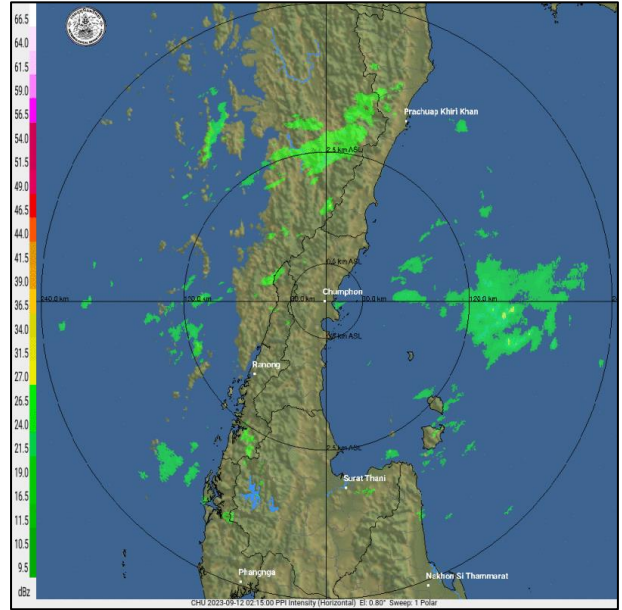
ภูมิภาค	ความชื้นในดิน [-] ๔ ส.ค. ๖๖	ความชื้นในดิน [-] ๔ ก.ย. ๖๖	แนวโน้ม
เหนือ	๐-๒๐	๒๐-๔๐	เพิ่มขึ้น
กลาง	๐-๒๐	๐-๒๐	ทรงตัว
ตะวันออกเฉียงเหนือ	๔๐-๖๐	๔๐-๖๐	ทรงตัว
ตะวันออก	๒๐-๔๐	๐-๒๐	ลดลง
ตะวันตก	๐-๒๐	๐-๒๐	ทรงตัว
ใต้	๒๐-๔๐	๒๐-๔๐	ทรงตัว

หมายเหตุ : ความชื้นในดิน ๐ หมายถึง ดินที่แห้งสนิท และ ๑๐๐ หมายถึง ดินที่อิ่มน้ำ

**๕. เรดาร์ตรวจอากาศ ณ วันที่ ๑๒ กันยายน ๒๕๖๖ (กรมอุตุนิยมวิทยา)**



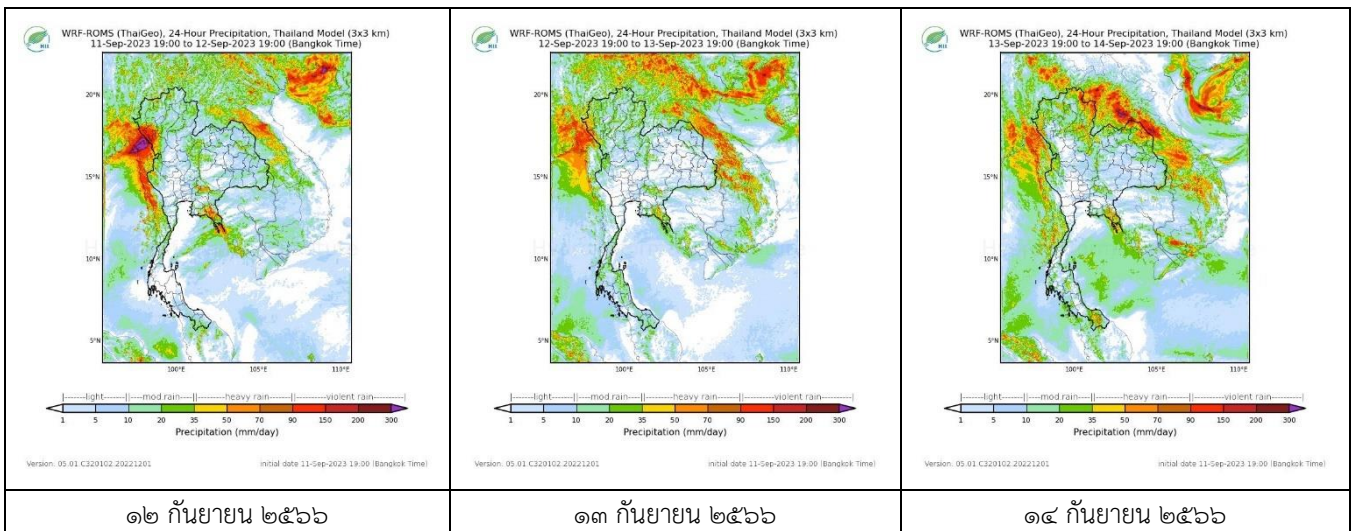
สถานีขอนแก่น เวลา ๐๙.๑๕ น.



สถานีชุมพร เวลา ๐๙.๑๕ น.

จากเรดาร์ตรวจอากาศพบกลุ่มเมฆฝนกระจายทุกภาคของประเทศไทย

**๖. แผนภาพคาดการณ์ฝนล่วงหน้า ๓ วัน (สถาบันสารสนเทศทรัพยากรน้ำ (องค์การมหาชน))**



**๗. สถานการณ์น้ำในแหล่งเก็บกักน้ำ ณ วันที่ ๑๑ กันยายน ๒๕๖๖ (กรมชลประทาน กรมทรัพยากรน้ำ และสททช.)**

๗.๑ ปริมาณน้ำในอ่างฯ ๔๑,๖๖๙ ล้าน ลบ.ม. คิดเป็นร้อยละ ๕๘ (ปริมาณน้ำใช้การได้ ๑๗,๖๓๒ ล้าน ลบ.ม. คิดเป็นร้อยละ ๓๗) ปริมาณน้ำในอ่างฯ เทียบกับปี ๒๕๖๕ (๔๖,๑๗๙ ล้าน ลบ.ม. คิดเป็นร้อยละ ๖๕) น้อยกว่าปี ๒๕๖๕ จำนวน ๕,๐๐๙ ล้าน ลบ.ม. ปริมาณน้ำไหลลงอ่างฯ จำนวน ๓๔๑.๑๕ ล้าน ลบ.ม. ปริมาณน้ำระบายจำนวน ๕๕.๕๘ ล้าน ลบ.ม. สามารถรับน้ำได้อีก ๒๙,๗๕๗ ล้าน ลบ.ม.

อ่างเก็บน้ำ	ความจุที่ รณก. (ล้าน ลบ.ม.)	ปริมาตร น้ำในอ่าง		ปริมาตร น้ำใช้การได้		ปริมาตร น้ำไหลลงอ่าง		ปริมาตร น้ำระบาย		ปริมาตร น้ำรับได้ อีก (ล้าน ม. <sup>๓</sup> ) <small>(ความจุที่รับ- ปริมาตรน้ำ ปัจจุบัน)</small>
		ปริมาตร (ล้าน ม. <sup>๓</sup> )	% น้ำ เก็บ กัก	ปริมาตร (ล้าน ม. <sup>๓</sup> )	% น้ำใช้ การ	วันนี้ (ล้าน ม. <sup>๓</sup> )	เมื่อวาน (ล้าน ม. <sup>๓</sup> )	วันนี้ (ล้าน ม. <sup>๓</sup> )	เมื่อวาน (ล้าน ม. <sup>๓</sup> )	
๑.ภูมิพล	๑๓,๔๖๒	๕,๖๕๒	๔๒	๑,๘๕๒	๑๙	๖๒.๑๘	๔๐.๙๕	๕.๐๐	๑๐.๐๐	๗,๘๑๐
๒.สิริกิติ์	๙,๕๑๐	๔,๖๑๒	๔๘	๑,๗๖๒	๒๖	๓๑.๓๘	๓๑.๒๘	๔.๐๐	๔.๐๐	๔,๘๔๘
๓.จุฬารัตน์	๑๖๔	๖๘	๔๒	๓๑	๒๕	๐.๓๒	๐.๒๒	๐.๐๐	๐.๐๐	๙๖

๔.อุบลรัตน์	๒,๔๓๑	๙๒๐	๓๘	๓๓๙	๑๘	๑๔.๓๖	๘.๐๕	๐.๘๐	๐.๘๐	๑,๕๑๑
๕.ลำปาง	๑,๙๘๐	๑,๖๓๒	๘๒	๑,๕๓๒	๘๑	๓๘.๙๐	๒๒.๖๐	๒.๕๘	๒.๕๘	๓๔๘
๖.สิรินธร	๑,๙๖๖	๑,๕๗๕	๘๐	๗๔๔	๖๖	๔๓.๗๔	๒๓.๓๒	๐.๔๓	๐.๔๐	๓๙๑
๗.ป่าสักชลสิทธิ์	๙๖๐	๗๕	๘	๗๒	๘	๒.๘๔	๑.๕๗	๑.๐๕	๑.๐๕	๘๘๕
๘.ศรีนครินทร์	๑๗,๗๔๕	๑๒,๙๕๗	๗๓	๒,๖๙๒	๓๖	๒๐.๕๗	๒๐.๙๓	๙.๙๗	๙.๙๙	๔,๗๘๘
๙.วชิราลงกรณ์	๘,๘๖๐	๕,๙๕๔	๖๗	๒,๙๔๒	๕๐	๕๒.๖๔	๕๕.๔๔	๑๔.๙๙	๑๔.๘๘	๒,๙๐๖
๑๐.ขุนด่านปราการชล	๒๒๔	๑๔๔	๖๔	๑๔๐	๖๔	๒.๑๖	๑.๘๗	๐.๒๖	๐.๒๖	๘๐
๑๑.รัชชประภา	๕,๖๓๙	๔,๐๗๔	๗๒	๒,๗๒๒	๖๓	๑๑.๕๙	๑๐.๘๒	๕.๒๙	๓.๐๕	๑,๕๖๕
๑๒.บางกลาง	๑,๔๕๔	๗๖๖	๕๓	๔๙๐	๔๒	๑.๗๙	๑.๐๗	๓.๙๓	๓.๙๙	๖๘๘

๗.๒ อ่างเก็บน้ำขนาดกลาง ๔๓๕ แห่ง มีปริมาณน้ำ ๓,๐๘๕ ล้าน ลบ.ม. (๕๗%) ปริมาณน้ำใช้การ ๒,๖๘๓ ล้าน ลบ.ม. (๕๔%)

๗.๓ แหล่งน้ำในพื้นที่นอกเขตชลประทาน ๑๐๒,๐๙๙ แห่ง มีปริมาณน้ำรวม ๕,๒๖๓ ล้าน ลบ.ม. (๖๒%)

๗.๔ แหล่งน้ำขนาดเล็กนอกเขตชลประทาน ๑๘๔ แห่ง ตรวจวัดโดยกรมทรัพยากรน้ำ เริ่มต้นฤดูฝน มีปริมาณน้ำ ๒๒๑.๐๑ ล้าน ลบ.ม. (๕๙%) ปริมาณน้ำปัจจุบัน ๑๗๑.๑ ล้าน ลบ.ม. (๗๖%)

ภูมิภาค	จำนวน (แห่ง)	ปริมาณรวม (ล้าน ลบ.ม.)	ปริมาณน้ำ (ล้าน ลบ.ม.)							ปัจจุบัน	
			เดือน							๔ ก.ย. ๖๖	ร้อยละ
			มี.ค. ๒๕๖๖	เม.ย. ๒๕๖๖	พ.ค. ๒๕๖๖	มิ.ย. ๒๕๖๖	ก.ค. ๒๕๖๖	ส.ค. ๒๕๖๖			
เหนือ	๑๗,๒๔๙	๙๙๒	๗๕๔.๗๔	๖๑๗.๔๖	๕๘๓.๙๖	๕๗๕.๒๐	๕๖๗.๓๖	๕๖๖.๗๒	๕๗๐.๕๒	๕๘	
ตะวันออกเฉียงเหนือ	๕๔,๕๔๗	๔,๓๘๒	๒,๘๘๓.๓๐	๒,๒๒๗.๔๔	๒,๑๒๘.๐๐	๒,๐๕๐.๒๒	๒,๒๖๑.๘๖	๒,๘๐๘.๕๓	๒,๙๙๒.๓๗	๖๘	
กลาง	๑๖,๓๖๗	๑,๕๗๔	๑,๑๒๑.๙๗	๑,๐๐๑.๘๖	๙๕๙.๔๘	๙๐๙.๕๘	๘๗๓.๕๕	๘๒๗.๐๙	๘๓๕.๘๕	๕๓	
ตะวันออกเฉียง	๗,๘๐๔	๙๙๒	๖๙๘.๓๔	๕๒๐.๖๕	๔๘๒.๖๓	๔๐๒.๒๕	๔๓๖.๐๖	๕๕๙.๑๗	๕๙๒.๙๙	๖๐	
ตะวันตก	๒,๕๐๖	๑๙๒	๑๓๑.๖๗	๙๗.๕๑	๘๙.๓๖	๗๓.๖๒	๖๕.๙๔	๕๖.๓๙	๕๒.๘๗	๒๘	
ใต้	๓,๖๒๖	๓๓๘	๒๗๓.๘๓	๒๔๖.๘๔	๒๓๖.๘๑	๒๑๘.๘๐	๒๑๓.๘๖	๒๑๗.๙๙	๒๑๘.๕๘	๖๕	
รวม	๑๐๒,๐๙๙.๐๐	๘,๔๗๐	๕,๘๖๓.๘๖	๔,๗๑๑.๗๖	๔,๔๘๐.๒๔	๔,๒๒๙.๖๘	๔,๔๑๘.๖๒	๕,๐๓๕.๘๙	๕,๒๖๓.๑๙	๖๒	

๘. สถานการณ์น้ำในประเทศ ณ วันที่ ๙ - ๑๒ กันยายน ๒๕๖๖ (กรมชลประทาน)

สถานี	แม่น้ำ	อำเภอ	จังหวัด	ระดับตลิ่ง (ม. รทก.)	ระดับน้ำ (ม.รทก.)				แนวโน้ม	เปรียบเทียบระดับตลิ่ง
					เสาร์	อาทิตย์	จันทร์	อังคาร		
					๙ ก.ย.	๑๐ ก.ย.	๑๑ ก.ย.	๑๒ ก.ย.		
P.๑	ปิง	เมือง	เชียงใหม่	๓.๗๐	๑.๘๐	๑.๕๙	๑.๕๙	๑.๖๑	เพิ่มขึ้น	- ๒.๐๙
W.๑C	วัง	เมือง	ลำปาง	๕.๒๐	๐.๘๗	-๐.๒๐	-๐.๑๓	-๐.๓๔	ลดลง	- ๕.๕๔
Y.๑๖	ยม	บางระกำ	พิษณุโลก	๗.๓๐	๐.๙๐	๐.๙๙	๐.๙๔	๔.๓๑	เพิ่มขึ้น	- ๒.๙๙
N.๗A	น่าน	เมือง	พิจิตร	๙.๘๗	๒.๘๘	๓.๙๔	๔.๖๑	๔.๓๓	ลดลง	- ๕.๕๔
C.๒	เจ้าพระยา	เมือง	นครสวรรค์	๒๕.๗๐	๑๗.๘๕	๑๘.๐๔	๑๘.๔๘	๑๘.๘๔	เพิ่มขึ้น	- ๖.๘๖
C.๑๓	เจ้าพระยา	สรรพยา	ชัยนาท	๑๖.๓๔	๕.๑๕	๕.๑๕	๕.๕๔	๕.๘๑	เพิ่มขึ้น	- ๑๐.๕๓
M.๖A	มูล	สตึก	บุรีรัมย์	๗.๙๕	๒.๐๑	๒.๒๔	๒.๒๙	๒.๓๙	เพิ่มขึ้น	- ๕.๕๖
M.๑๙๑	ลำตะคอง	เมือง	นครราชสีมา	๓.๕๐	๑.๓๖	๑.๓๘	๑.๓๘	๑.๕๒	เพิ่มขึ้น	- ๑.๙๘
M.๗	มูล	เมือง	อุบลราชธานี	๗.๐๐	๔.๒๙	๔.๔๕	๔.๗๐	๔.๙๙	เพิ่มขึ้น	- ๒.๐๑
M.๖๙	ลำเซบก	ตระการพืชผล	อุบลราชธานี	๙.๗๐	๓.๑๓	๓.๑๘	๔.๐๘	๒.๘๔	ลดลง	- ๖.๘๖
X.๖๔	คลองท่าแซะ	ท่าแซะ	ชุมพร	๑๗.๑๓	๗.๕๙	๘.๑๓	๘.๑๖	๘.๑๖	ทรงตัว	- ๘.๙๗
X.๑๔๙	คลองกลาย	นบพิตำ	นครศรีธรรมราช	๓๓.๙๖	๒๗.๓๓	๒๗.๒๗	๒๗.๖๐	๒๗.๓๕	ลดลง	- ๖.๖๑
X.๒๗๔	แม่น้ำโกลก	แว้ง	นราธิวาส	๒๓.๕๐	๑๘.๒๕	๑๘.๑๒	๑๘.๐๘	๑๘.๑๐	เพิ่มขึ้น	- ๕.๔๐
X.๓๗A	แม่น้ำตาปี	พระแสง	สุราษฎร์ธานี	๑๑.๗๐	๗.๒๑	๖.๙๘	๗.๐๑	๗.๒๕	เพิ่มขึ้น	- ๔.๔๕

\*\*\* ยังไม่ได้รับรายงาน

#### ๙. สถานการณ์น้ำในพื้นที่ลุ่มน้ำโขง ณ วันที่ ๑๒ กันยายน ๒๕๖๖ (คณะกรรมการแม่โขง)

สถานี	ระดับ อ้างอิง (ม.รทก.)	ระดับ ตลิ่ง (ม.)	ระดับน้ำ (ม.)					เปรียบเทียบ ระดับ ตลิ่ง (ม.)	ผลต่างของระดับน้ำ (ม.)		แนวโน้ม
			๘ ก.ย.	๙ ก.ย.	๑๐ ก.ย.	๑๑ ก.ย.	๑๒ ก.ย.		๓ วัน ย้อนหลัง	๕ วัน ย้อนหลัง	
อ.เชียงแสน จ.เชียงราย	๓๕๗.๑๑๐	๑๒.๘๐	๒.๔๔	๒.๖๗	๒.๙๑	๓.๐๑	๓.๐๘	-๙.๗๒	๐.๑๗	๐.๖๔	เพิ่มขึ้น
อ.เชียงคาน จ.เลย	๑๙๔.๑๑๘	๑๖.๐๐	๗.๕๑	๗.๓๑	๖.๙๙	๗.๑๖	๗.๗๓	-๘.๒๗	๐.๗๔	๐.๒๒	เพิ่มขึ้น
อ.เมือง จ.หนองคาย	๑๕๓.๖๔๘	๑๒.๒๐	๔.๙๘	๔.๘๔	๔.๕๗	๔.๔๒	๔.๔๕	-๗.๗๕	-๐.๑๒	-๐.๕๓	เพิ่มขึ้น
อ.เมือง จ.นครพนม	๑๓๒.๖๘๐	๑๒.๐๐	๕.๙๓	๖.๐๘	๖.๒๗	๖.๗๐	๗.๒๓	-๔.๗๗	๐.๙๖	๑.๓๐	เพิ่มขึ้น
อ.เมือง จ.มุกดาหาร	๑๒๔.๒๑๙	๑๒.๕๐	๖.๑๖	๖.๔๐	๖.๕๑	๖.๕๘	๗.๑๘	-๕.๓๒	๐.๖๗	๑.๐๒	เพิ่มขึ้น
อ.โขงเจียม จ.อุบลราชธานี	๘๙.๐๓๐	๑๔.๕๐	๗.๙๒	๘.๒๙	๘.๔๒	๘.๕๓	๘.๖๕	-๕.๘๕	๐.๒๓	๐.๗๓	เพิ่มขึ้น

\*\*\*ไม่มีสถานการณ์

#### ๑๐. สถานการณ์เตือนภัย Early Warning ณ วันที่ ๑๒ กันยายน ๒๕๖๖ (กรมทรัพยากรน้ำ)

การแจ้งเตือน	สถานี	การแจ้งเตือน	ช่วงเวลา
เตือนสีแดง (อพยพ)	-	-	-
เตือนสีเหลือง (เตือนภัย)	-	-	-
เตือนสีเขียว (เฝ้าระวัง)	บ้านตีนธาตุ ตำบลป่าไผ่ อำเภอพร้าว จังหวัดเชียงใหม่ บ้านดง ตำบลบ้านแลง อำเภอเมืองลำปาง จังหวัดลำปาง บ้านน้ำจวง ตำบลบ่อภาค อำเภอชาติตระการ จังหวัดพิษณุโลก บ้านคลองพร้าว ตำบลเกาะช้าง อำเภอเกาะช้าง จังหวัดตราด	ปริมาณฝนสะสม ๑๒ ชั่วโมง ๘๗.๕ มิลลิเมตร ปริมาณฝนสะสม ๑๒ ชั่วโมง ๘๙.๐ มิลลิเมตร ปริมาณฝนสะสม ๑๒ ชั่วโมง ๘๒.๕ มิลลิเมตร ปริมาณฝนสะสม ๑๒ ชั่วโมง ๙๙.๐ มิลลิเมตร	๑๒ ก.ย. ๖๖/๐๑.๓๖ น. ๑๒ ก.ย. ๖๖/๐๑.๔๕ น. ๑๒ ก.ย. ๖๖/๐๑.๔๔ น. ๑๒ ก.ย. ๖๖/๐๗.๓๒ น.

\*\*\*สำนักงานทรัพยากรน้ำภาคที่เกี่ยวข้องได้ดำเนินการแจ้งอาสาสมัครและเครือข่าย รวมถึงหน่วยงานที่เกี่ยวข้องในพื้นที่เสี่ยงภัยแล้ว

#### ๑๑. พื้นที่ติดตามและเฝ้าระวังสถานการณ์ธรณีพิบัติภัย ณ วันที่ ๑๒ กันยายน ๒๕๖๖ (กรมทรัพยากรธรณี)

เนื่องจากในพื้นที่เสี่ยงภัยแผ่นดินถล่มมีฝนตกหนักต่อเนื่อง ประกอบกับมีพื้นที่คาดการณ์ปริมาณน้ำฝนที่อาจก่อให้เกิดแผ่นดินถล่มล่วงหน้า โดยเฉพาะในบริเวณภาคเหนือ จังหวัดแม่ฮ่องสอน ตาก เชียงใหม่ อุตรดิตถ์ พิษณุโลก และภาคตะวันออก จังหวัดจันทบุรี และตราด ศูนย์ปฏิบัติการธรณีพิบัติภัย จึงได้ทำการเฝ้าระวังและติดตามสถานการณ์ธรณีพิบัติภัยแผ่นดินถล่มและน้ำป่าไหลหลากเป็นพิเศษและจะทำการแจ้งอาสาสมัครเครือข่ายในพื้นที่เสี่ยงภัยต่อไป

#### ๑๒. เหตุการณ์วิกฤตน้ำปัจจุบัน ณ วันที่ ๑๒ กันยายน ๒๕๖๖ [เวลา ๑๕.๐๐ น. (เมื่อวาน) - ๐๘.๐๐ น. (วันนี้)]

ไม่มีสถานการณ์

#### ๑๓. สถานการณ์ภาวะน้ำท่วม และสถานการณ์ฝนแล้ง/ฝนทิ้งช่วง ณ วันที่ ๑๒ กันยายน ๒๕๖๖ (ปก.)

##### สถานการณ์อุทกภัย

ร่องมรสุมพาดผ่านภาคเหนือตอนบน และภาคตะวันออกเฉียงเหนือตอนบนเข้าสู่หย่อมความกดอากาศต่ำบริเวณอ่าวตังเกี๋ย ในขณะที่มรสุมตะวันตกเฉียงใต้ที่พัดปกคลุมทะเลอันดามันภาคกลาง ภาคตะวันออก ภาคใต้ และอ่าวไทย เริ่มมีกำลังแรงขึ้น ลักษณะเช่นนี้ทำให้บริเวณภาคเหนือภาคตะวันออกเฉียงเหนือ ภาคกลาง ภาคตะวันออก และภาคใต้มีฝนตกหนักบางแห่ง ทำให้เกิดน้ำท่วมฉับพลัน น้ำป่าไหลหลาก และน้ำเอ่อล้นตลิ่ง ระหว่างวันที่ ๙-๑๒ ก.ย. ๖๖ มีสถานการณ์ ๑๑ จ. (แม่ฮ่องสอน พิษณุโลก เชียงราย เพชรบูรณ์เชียงใหม่ น่าน มุกดาหาร อุตรดิตถ์ ร้อยเอ็ด ปราจีนบุรีสตูล) ๑๖ อ. ๓๘ ต. ๑๔๐ ม. ประชาชนได้รับผลกระทบ ๕,๓๐๐ ครัวเรือน มีผู้เสียชีวิต ๒ราย (แม่ฮ่องสอน พิษณุโลก) ปัจจุบันยังมีสถานการณ์ในพื้นที่ ๑ จ.

#### ๑๔. ลักษณะอากาศ ๗ วันข้างหน้า (ระหว่างวันที่ ๑๑ - ๑๗ กันยายน ๒๕๖๖)

ในช่วงวันที่ ๑๑ - ๑๔ ก.ย. ๖๖ ร่องมรสุมพาดผ่านภาคเหนือตอนบน และประเทศลาวตอนบน เข้าสู่หย่อมความกดอากาศต่ำบริเวณอ่าวตังเกี๋ย ประกอบกับมรสุมตะวันตกเฉียงใต้กำลังปานกลางพัดปกคลุมทะเลอันดามัน ประเทศไทย และอ่าวไทย ทำให้ประเทศไทยมีฝนลดลงแต่ยังคงมีฝนตกหนักบางพื้นที่

ส่วนในช่วงวันที่ ๑๕ - ๑๗ ก.ย. ๖๖ ร่องมรสุมจะเลื่อนลงมาพาดผ่านภาคเหนือ และภาคตะวันออกเฉียงเหนือ ประกอบกับมรสุมตะวันตกเฉียงใต้ที่พัดปกคลุมทะเลอันดามัน ประเทศไทย และอ่าวไทยยังคงมีกำลังปานกลาง ทำให้ประเทศไทยมีฝนเพิ่มขึ้นและมีฝนตกหนักบางแห่ง โดยมีฝนตกหนักมากบางพื้นที่บริเวณภาคเหนือ ภาคตะวันออกเฉียงเหนือ ภาคกลาง และภาคตะวันออก

สำหรับคลื่นลมบริเวณทะเลอันดามันตอนบนและอ่าวไทยตอนบนมีกำลังปานกลางตลอดช่วง โดยมีคลื่นสูง ๑ - ๒ เมตร และบริเวณที่มีฝนฟ้าคะนองคลื่นสูงมากกว่า ๒ เมตร

#### ๑๕. ความช่วยเหลือภัยแล้งสะสมของกรมทรัพยากรน้ำ

ความช่วยเหลือในพื้นที่ประสบปัญหาภัยแล้ง ตั้งแต่วันที่ ๑ ตุลาคม ๒๕๖๕ - ๑๑ กันยายน ๒๕๖๖

หน่วยงาน	จังหวัด	ปริมาณการ สูบน้ำ (ลบ.ม.)	ปริมาณการ แจกจ่ายน้ำสะอาด (ลิตร)	ประโยชน์ที่ได้รับ			
				อุปโภค-บริโภค		พื้นที่เกษตร (ไร่)	
				ครัวเรือน	ประชากร	ไม้ผล	นาข้าว
สทหน.๑	ลำปาง	-	๒,๔๐๑,๕๕๔	๑๖๙,๓๕๗	๔๕๓,๘๔๔	-	-
	เชียงใหม่	-	๑๖๑,๗๐๔	๒๑,๒๐๑	๘๗,๖๗๕	-	-
	แม่ฮ่องสอน	-	๑๑๐,๕๒๘	๙,๒๔๘	๖๐,๙๘๖	-	-
	เชียงราย	-	๓๖๓,๖๔๑	๕๖,๔๗๑	๑๗๔,๔๗๗	-	-
	กำแพงเพชร	-	๑๔๗,๒๓๒	๔๔,๑๒๕	๑๗๙,๓๑๐	-	-
	ลำพูน	๒,๒๕๙,๗๐๐	-	-	-	๔,๗๐๐	-
สทหน.๒	นครสวรรค์	๑๘,๖๓๕,๔๐๐	-	๘๓๘	-	๑,๒๖๐	๗๙,๘๕๘
	นครสวรรค์	๔,๔๕๗,๐๖๐	๑๓๘,๐๐๐	๘,๒๗๐	๒๔,๘๙๒	๔,๓๑๐	๑,๕๒๐
สทหน.๓	อุดรธานี	๔,๖๔๙,๗๘๘	๓๐,๐๐๐	๒,๙๐๑	๑๑,๓๓๕	-	๑,๗๗๐
	สกลนคร	๕,๑๕๘,๕๗๐	-	-	๓๓๗	๖,๗๘๓	-
สทหน.๔	ขอนแก่น	๑,๖๕๕,๐๐๐	-	๒,๕๗๑	๖,๓๘๗	-	-
	ร้อยเอ็ด	๔๘๐,๐๐๐	-	๑,๖๔๙	๖,๐๑๓	-	-
	มหาสารคาม	๕๒,๘๐๐	-	๑๑๑	๕๖๔	-	๒๐๐
สทหน.๕	นครราชสีมา	๒,๐๒๖,๐๐๘	๖๖,๐๐๐	๘,๖๒๘	๒๙,๖๗๔	๔,๑๙๐	๑,๒๐๐
	บุรีรัมย์	๖๙๕,๖๐๐	-	๒,๕๖๘	๙,๙๖๑	๓,๕๐๐	-
สทหน.๖	จันทบุรี	๖,๗๑๔,๔๐๐	-	๑,๗๐๐	๓,๕๐๐	๕,๕๐๐	-
	ปราจีนบุรี	๒,๑๗๖,๐๐๐	๓๖๐,๐๐๐	๗๑๕	๑,๕๙๖	-	๑,๘๗๐
	ระยอง	๕๒๘,๐๐๐	-	๘๐	๘๐๐	๔,๕๐๐	-
	สระแก้ว	๒๑๗,๖๐๐	-	๒๙๓	๑,๔๔๑	๑๒๐	-
สทหน.๗	ราชบุรี	๑,๘๗๐,๐๒๐	๒๔,๐๐๐	๓,๓๗๑	๙,๘๘๑	๔,๑๗๐	-
สทหน.๘	นครศรีธรรมราช	๖,๒๖๖,๙๘๐	-	๓,๗๐๐	๑๕,๐๖๔	๙๑,๖๕๐	-
	สงขลา	-	๑๕๖,๐๐๐	-	-	-	-
สทหน.๙	พิษณุโลก	๑๓๒,๙๖๐	๓,๗๙๘,๐๐๐	๑,๒๓๕	๓,๔๓๑	-	-
	อุตรดิตถ์	๕๒๑,๕๒๐	๒,๗๑๖,๒๓๐	๕,๒๔๕	๑๑,๑๙๒	๒๓๕	-
	น่าน	-	๔๐,๙๗๐	-	๑๕๕	-	-
	แพร่	๒,๖๒๖,๙๘๐	-	๙๑๓	๒,๓๖๕	-	๒,๕๖๐
	พิจิตร	๖๘,๖๔๐	-	๕๖	๒๕๐	-	-
	สุโขทัย	๑๖๘,๐๐๐	-	๒๐๐	๖๐๐	๒,๕๐๐	-
สทหน.๑๐	สุราษฎร์ธานี	๑,๔๗๓,๘๐๐	๑,๑๑๔,๐๐๐	๑,๘๖๖	๔,๗๔๗	๑๒,๐๒๒	-

	ชุมพร	๓๑๕,๒๐๐	๗๒,๐๐๐	๑๑,๕๐๘	๒๑,๑๗๗	๕,๒๐๐	-
สทพ.๑๑	อำนาจเจริญ	๓๒๖,๖๐๐	-	๓,๘๙๔	๑๒,๔๑๒	๔๗	-
	ยโสธร	๙๖,๐๐๐	-	๕๗๐	๒,๙๒๗	๗	-
	๓๑ จังหวัด	๖๓,๕๗๒,๖๒๖	๑๑,๖๙๙,๘๕๙	๓๖๓,๒๘๔	๑,๑๓๗,๐๐๓	๑๕๐,๖๙๔	๘๘,๙๗๘

จึงเรียนมาเพื่อโปรดทราบ

นายภาตล ถาวรภุชรัตน์  
อธิบดีกรมทรัพยากรน้ำ  
ประธานคณะกรรมการศูนย์ปฏิบัติการ  
ทรัพยากรธรรมชาติและสิ่งแวดล้อม (ด้านทรัพยากรน้ำ)