

# รายงานสรุปสภาพน้ำในอ่างเก็บน้ำขนาดใหญ่และขนาดกลาง

รายงานสถานการณ์ ณ วันที่ 12 กันยายน 2566

ปริมาณน้ำรวมทั่วประเทศ 71,090 ล้าน ลบ.ม. (100%)



เปรียบเทียบปริมาณน้ำรวมทั่วประเทศ ปัจจุบัน กับปี 66 และปี 65

วันที่ 12 กันยายน 2566 เท่ากับ 41,520 ล้าน ลบ.ม. หรือเท่ากับ 58%

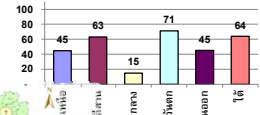
วันที่ 12 กันยายน 2565 เท่ากับ 46,596 ล้าน ลบ.ม. หรือเท่ากับ 66%

ปริมาณน้ำในอ่างที่ใช้การได้ในสัปดาห์นี้ + มากกว่า / - น้อยกว่า สัปดาห์ก่อน 1,424.03 ล้าน ลบ.ม.

สรุปสถานการณ์ปริมาณน้ำในอ่างเก็บน้ำที่ใช้ในกิจกรรมไม่ประเท มกทก ปริมาณน้ำที่ในและเข้าอ่าง เมื่อเทียบกับปริมาณที่ห้ามมา ควรใช้น้ำอย่างระมัดระวัง

ภาค	สถานการณ์ปริมาณน้ำในอ่าง				ปริมาณน้ำเปลี่ยนแปลง (ล้าน ม.³)	สถานะ
	ลดลง (แห่ง)	คงที่ (แห่ง)	เพิ่มขึ้น (แห่ง)	รวม (แห่ง)		
ภาคเหนือ	-	-	7	7	461.18	ปริมาณน้ำในอ่างเก็บน้ำเพิ่มขึ้น
ภาคตะวันออกเฉียงเหนือ	1	-	11	12	560.52	ปริมาณน้ำในอ่างเก็บน้ำเพิ่มขึ้น
ภาคกลาง	-	1	2	3	11.94	ปริมาณน้ำในอ่างเก็บน้ำเพิ่มขึ้น
ภาคตะวันออก	-	-	2	2	294.75	ปริมาณน้ำในอ่างเก็บน้ำเพิ่มขึ้น
ภาคตะวันตก	3	-	7	10	40.05	ปริมาณน้ำในอ่างเก็บน้ำเพิ่มขึ้น
ภาคใต้	1	-	3	4	65.59	ปริมาณน้ำในอ่างเก็บน้ำเพิ่มขึ้น
รวมทั้งประเทศ	5	1	32	38	1424.03	ปริมาณน้ำในอ่างเก็บน้ำเพิ่มขึ้น

% ปริมาณน้ำรวมแต่ละภาคปัจจุบัน



สรุปสถานการณ์ปริมาณน้ำในอ่าง

คงที่	1	อ่าง
ลดลง	5	อ่าง
เพิ่มขึ้น	32	อ่าง

ภาค	อ่างเก็บน้ำ	ความจุ (ล้าน ม.³)	ปริมาณน้ำที่ใช้งานได้ (ล้าน ม.³)	ใช้การได้จริง (ล้าน ม.³)	ปริมาณน้ำรวม วันที่ 12 กันยายน 2566		ปัจจุบัน วันที่ 12 กันยายน 2566				สัปดาห์ก่อน วันที่ 6 กันยายน 2566				ปริมาณน้ำเปลี่ยนแปลง (ล้าน ม.³)	สถานการณ์ปริมาณน้ำในอ่าง
					%	%	ปริมาณน้ำรวม		ปริมาณน้ำใช้การได้จริง		ปริมาณน้ำรวม		ปริมาณน้ำใช้การได้จริง			
							ปริมาณน้ำ (ล้าน ม.³)	%	ปริมาณน้ำ (ล้าน ม.³)	%	ปริมาณน้ำ (ล้าน ม.³)	%	ปริมาณน้ำ (ล้าน ม.³)	%		
ภาคเหนือ (8)	ภูมิพล (2) ดาก	13,462	3,800	9,662	7,437	55%	5,696	42%	1,896	20%	5,491	41%	1,691	18%	205.00	เพิ่มขึ้น
	สิริกิติ์ (2) อุดตลิ่ง	9,510	2,850	6,660	5,580	59%	4,654	49%	1,804	27%	4,488	47%	1,638	25%	166.00	เพิ่มขึ้น
	แม่จาง เชียงใหม่	265	12	253	220	83%	217	82%	205	81%	202	76%	190	75%	14.84	เพิ่มขึ้น
	แม่กวง เชียงใหม่	263	14	249	173	66%	145	55%	131	53%	139	53%	125	50%	6.22	เพิ่มขึ้น
	กิ่วลม ลำปาง	106	3	103	81	76%	57	54%	54	52%	45	42%	42	41%	12.00	เพิ่มขึ้น
	กิ่วคอหมา ลำปาง	170	6	164	158	93%	68	40%	62	38%	59	35%	53	32%	9.00	เพิ่มขึ้น
	แควน้อย พันญ์โลก	939	43	896	680	72%	195	21%	152	17%	162	17%	119	13%	33.00	เพิ่มขึ้น
	แม่จอก ลำปาง	110	16	94	86	78%	31	28%	15	16%	32	29%	16	17%	-0.48	ลดลง
<b>รวมภาคเหนือ 34.85%</b>	<b>24,825</b>	<b>6,744</b>	<b>18,081</b>	<b>14,415</b>	<b>58%</b>	<b>11,063</b>	<b>45%</b>	<b>4,319</b>	<b>24%</b>	<b>10,617</b>	<b>43%</b>	<b>3,858</b>	<b>21%</b>	<b>461.18</b>	<b>เพิ่มขึ้น</b>	
ภาคตะวันออกเฉียงเหนือ (12)	บ้านหลวง อุดรธานี	136	7	129	89	65%	124	91%	117	91%	97	71%	90	70%	27.26	เพิ่มขึ้น
	น้ำจวน สกลนคร	520	45	475	356	68%	406	78%	361	76%	358	69%	313	66%	48.31	เพิ่มขึ้น
	น้ำพอง (2) สกลนคร	165	8	157	79	48%	89	54%	81	52%	68	41%	60	38%	21.22	เพิ่มขึ้น
	จำปาศักดิ์ (2) ขัยภูมิ	164	37	127	95	58%	69	42%	32	25%	66	40%	29	23%	3.03	เพิ่มขึ้น
	อุบลรัตน์ (2) ขอนแก่น	2,431	581	1,850	1,360	56%	939	39%	358	19%	877	36%	296	16%	62.29	เพิ่มขึ้น
	ลำปาว กาฬสินธุ์	1,980	100	1,880	1,326	67%	1,670	84%	1,570	84%	1,416	71%	1,316	70%	254.17	เพิ่มขึ้น
	ลำตะคอง นครราชสีมา	314	22	292	227	72%	127	40%	105	36%	128	41%	106	36%	-1.00	ลดลง
	ลำพระเพลิง นครราชสีมา	155	1	154	103	66%	58	38%	57	37%	56	36%	55	36%	2.25	เพิ่มขึ้น
	มูลขาม นครราชสีมา	141	7	134	99	70%	56	40%	49	37%	54	38%	47	35%	2.00	เพิ่มขึ้น
	ลำพระนครราชสีมา	275	7	268	201	73%	104	38%	97	36%	96	35%	89	33%	8.00	เพิ่มขึ้น
	ลำน้ำวงบุรีรัมย์	121	3	118	89	74%	64	53%	61	51%	62	51%	59	50%	2.10	เพิ่มขึ้น
	สิรินธร (2) อุบลราชธานี	1,966	831	1,135	1,440	73%	1,578	80%	747	66%	1,457	74%	626	55%	120.89	เพิ่มขึ้น
<b>รวมภาคตะวันออกเฉียงเหนือ 11.80%</b>	<b>8,369</b>	<b>1,649</b>	<b>6,720</b>	<b>5,463</b>	<b>65%</b>	<b>5,284</b>	<b>63%</b>	<b>3,635</b>	<b>54%</b>	<b>4,733</b>	<b>57%</b>	<b>3,084</b>	<b>46%</b>	<b>550.52</b>	<b>เพิ่มขึ้น</b>	
ภาคกลาง (3)	น้ำล้นเกล้าสุพรรณบุรี	960	3	957	337	35%	76	8%	73	8%	74	8%	71	7%	1.72	เพิ่มขึ้น
	พันเสลา สุพรรณบุรี	160	17	143	109	68%	44	28%	27	19%	44	27%	27	19%	0.12	เพิ่มขึ้น
	กระเสียว สุพรรณบุรี	299	99	200	200	67%	89	30%	-	0%	89	30%	-	0%	-	คงที่
<b>รวมภาคกลาง 1.92%</b>	<b>1,419</b>	<b>119</b>	<b>1,300</b>	<b>645</b>	<b>45%</b>	<b>209</b>	<b>15%</b>	<b>100</b>	<b>7%</b>	<b>207</b>	<b>15%</b>	<b>88</b>	<b>7%</b>	<b>11.94</b>	<b>เพิ่มขึ้น</b>	
ภาคตะวันออก (2)	ศรีนครินทร์ (2) กาญจนบุรี	17,745	10,265	7,480	14,283	80%	12,967	73%	2,702	36%	12,902	73%	2,637	35%	65.20	เพิ่มขึ้น
	ราชาลงกรณ (2) กาญจนบุรี	8,860	3,012	5,848	5,696	64%	6,013	68%	3,001	51%	5,783	65%	2,771	47%	229.55	เพิ่มขึ้น
<b>รวมภาคตะวันออก 37.51%</b>	<b>26,605</b>	<b>13,277</b>	<b>13,328</b>	<b>19,979</b>	<b>75%</b>	<b>18,980</b>	<b>71%</b>	<b>5,703</b>	<b>43%</b>	<b>18,685</b>	<b>70%</b>	<b>5,408</b>	<b>41%</b>	<b>294.75</b>	<b>เพิ่มขึ้น</b>	
ภาคตะวันตก (6+4)	ขุนด่าน นครนายก	224	5.00	219	178	79%	147	66%	142	65%	134	60%	129	59%	13.19	เพิ่มขึ้น
	คลองสีปัด ฉะเชิงเทรา	420	30.00	390	289	69%	79	19%	49	12%	73	17%	43	11%	5.88	เพิ่มขึ้น
	นางพระ (3) ชลบุรี	117	12.00	105	111	95%	52	44%	40	38%	50	43%	38	36%	1.51	เพิ่มขึ้น
	หนองปลาไหล (3) ระยอง	164	13.75	150	150	92%	95	58%	81	54%	96	59%	83	55%	-1.48	ลดลง
	ประแสร์ (3) ระยอง	295	20.00	275	262	89%	176	60%	156	57%	172	58%	152	55%	4.34	เพิ่มขึ้น
	นาบพระชัน (3) ชลบุรี	17	0.72	16	12	74%	9	51%	8	49%	9	52%	7.98	50%	-0.19	ลดลง
	หนองค้อ (3) ชลบุรี	21	1.00	20	24	113%	12	58%	11	56%	12	57%	11.17	55%	0.17	เพิ่มขึ้น
	คลองกรวย (3) ระยอง	79	3.00	76	66	83%	36	45%	33	43%	36	46%	33.40	44%	-0.50	ลดลง
	คลองใหญ่ (3) ระยอง	45	3.00	42	39	86%	24	54%	21	50%	24	53%	21.04	50%	0.34	เพิ่มขึ้น
	นฤปดินหริณดา ปราจีนบุรี	295	19.00	276	193	65%	126	43%	107	39%	109	37%	90.21	33%	16.79	เพิ่มขึ้น
<b>รวมภาคตะวันตก 2.37%</b>	<b>1,678</b>	<b>107</b>	<b>1,570</b>	<b>1,324</b>	<b>79%</b>	<b>755</b>	<b>45%</b>	<b>648</b>	<b>41%</b>	<b>715</b>	<b>43%</b>	<b>608</b>	<b>39%</b>	<b>40.05</b>	<b>เพิ่มขึ้น</b>	
ภาคใต้ (4)	แก่งกระจาน เพชรบุรี	710	65	645	426	60%	299	42%	234	36%	288	41%	223	35%	10.67	เพิ่มขึ้น
	ปราจีนบุรี ประจวบคีรีขันธ์	391	18	373	238	61%	84	21%	66	18%	79	20%	61	16%	5.00	เพิ่มขึ้น
	ห้วยกระเจา (2) สุราษฎร์ธานี	5,639	1,352	4,287	3,404	60%	4,080	72%	2,728	64%	4,017	71%	2,665	62%	63.51	เพิ่มขึ้น
	บางตาหลวง (2) ภูเก็ต	1,454	276	1,178	701	48%	765	53%	489	41%	778	54%	502	43%	-13.59	ลดลง
<b>รวมภาคใต้ 11.55%</b>	<b>8,194</b>	<b>1,711</b>	<b>6,483</b>	<b>4,770</b>	<b>58%</b>	<b>5,228</b>	<b>64%</b>	<b>3,517</b>	<b>54%</b>	<b>5,163</b>	<b>63%</b>	<b>3,452</b>	<b>53%</b>	<b>65.59</b>	<b>เพิ่มขึ้น</b>	
<b>รวมทั้งประเทศ 100%(38)</b>	<b>71,090</b>	<b>23,607</b>	<b>47,482</b>	<b>46,596</b>	<b>66%</b>	<b>41,520</b>	<b>58%</b>	<b>17,921</b>	<b>38%</b>	<b>30,132</b>	<b>42%</b>	<b>16,497</b>	<b>35%</b>	<b>1,424.03</b>	<b>เพิ่มขึ้น</b>	

ที่มาข้อมูล : ตารางสรุปสภาพน้ำในอ่างเก็บน้ำขนาดใหญ่ทั่วประเทศ และตารางสรุปสภาพน้ำในอ่างเก็บน้ำภาคตะวันออก กรมชลประทาน

**หมายเหตุ :**

- 1) อ่างเก็บน้ำขนาดใหญ่ หมายถึง อ่างเก็บน้ำที่มีความจุตั้งแต่ 100 ล้าน ลบ.ม. ขึ้นไป
- 2) เป็นอ่างเก็บน้ำอยู่ในความรับผิดชอบของการไฟฟ้าฝ่ายผลิตแห่งประเทศไทย(10) นอกนั้นอยู่ในความรับผิดชอบของกรมชลประทาน(28)
- 3) เป็นอ่างเก็บน้ำขนาดกลางที่มีความสำคัญต่ออุตสาหกรรมและการประปาฯ ของลุ่มน้ำชายฝั่งทะเลตะวันออก
- 4) จังหวัดที่มีอ่างเก็บน้ำขนาดใหญ่มีจำนวน 26 จังหวัด โดยมี 50 จังหวัด
- 5) ที่มา : กรมชลประทาน และการไฟฟ้าฝ่ายผลิตแห่งประเทศไทย

รท. หมายถึง ระดับน้ำเก็บกักของอ่าง



ศูนย์เฝ้าระวังภัยธรรมชาติและภัยแล้ง กองวิเคราะห์และประเมินสถานการณ์น้ำ กรมทรัพยากรน้ำ

**ลำดับของเขื่อนตามความยาว**

- 1.ศรีนครินทร์ 2.ภูมิพล 3.สิริกิติ์ 4.ราชาลงกรณ 5.รัชชประภา 6.อุบลรัตน์ 7.สิรินธร 8.บางตาหลวง 9.ลำปาว 10.ป่าสัก

**ลำดับของเขื่อนตามปริมาณน้ำใช้การได้**

- 1.ภูมิพล 2.ศรีนครินทร์ 3.สิริกิติ์ 4.ราชาลงกรณ 5.รัชชประภา 6.ลำปาว 7.อุบลรัตน์ 8.บางตาหลวง 9.สิรินธร 10.ป่าสัก