

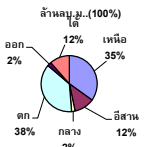
# รายงานสรุปสภาพน้ำในอ่างเก็บน้ำขนาดใหญ่และขนาดกลาง

## รายงานสถานการณ์ ณ วันที่ 13 กันยายน 2566

ปริมาณน้ำในอ่างที่ใช้การได้ในสัปดาห์นี้ +มากกว่า / -น้อยกว่า สัปดาห์ก่อน 1,546.73 ล้าน ลบ.ม.

สรุปสถานการณ์ปริมาณน้ำในอ่างเก็บน้ำที่ใช้ในทุกกิจกรรมในประเทศไทย มากกว่า ปริมาณน้ำที่ในอ่างเก็บน้ำ เนื่องจากปริมาณน้ำจากนครราชสีมาบางส่วนถูกใช้ไปอย่างมีประสิทธิภาพ

ปริมาณน้ำรวมทั้งประเทศ 71,090

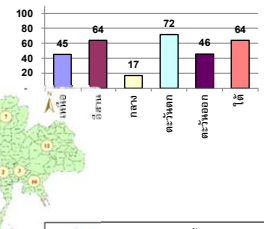


เปรียบเทียบปริมาณน้ำรวมทั้งประเทศ มีอ่างเก็บน้ำ 56 และ 123

วันที่ 13 กันยายน 2566 เท่ากับ 41,841 ล้าน ลบ.ม. หรือเท่ากับ 59%

วันที่ 13 กันยายน 2565 เท่ากับ 46,923 ล้าน ลบ.ม. หรือเท่ากับ 66%

% ปริมาณน้ำรวมแต่ละภาคปฏิภาน



ภาค	สถานการณ์ปริมาณน้ำในอ่าง				ปริมาณน้ำเปลี่ยนแปลง (ล้าน ม.³)	สถานะ
	ลดลง (แห่ง)	คงที่ (แห่ง)	เพิ่มขึ้น (แห่ง)	รวม (แห่ง)		
ภาคเหนือ	-	-	7	7	524.42	ปริมาณน้ำในอ่างเก็บน้ำเพิ่มขึ้น
ภาคตะวันออกเฉียงเหนือ	1	-	11	12	525.37	ปริมาณน้ำในอ่างเก็บน้ำเพิ่มขึ้น
ภาคกลาง	-	1	2	3	42.44	ปริมาณน้ำในอ่างเก็บน้ำเพิ่มขึ้น
ภาคตะวันออก	-	-	2	2	350.71	ปริมาณน้ำในอ่างเก็บน้ำเพิ่มขึ้น
ภาคตะวันตก	3	-	7	10	46.06	ปริมาณน้ำในอ่างเก็บน้ำเพิ่มขึ้น
ภาคใต้	1	-	3	4	57.73	ปริมาณน้ำในอ่างเก็บน้ำเพิ่มขึ้น
รวมทั้งประเทศ	5	1	32	38	1546.73	ปริมาณน้ำในอ่างเก็บน้ำเพิ่มขึ้น

คงที่	1	อ่าง
ลดลง	5	อ่าง
เพิ่มขึ้น	32	อ่าง

ภาค อ่างเก็บน้ำ เชื่อม	ความจุ ที่ใช้งาน รท. (ล้าน ม.³)	ปริมาณน้ำ ที่ไม่ได้ (ล้าน ม.³)	ใช้การ ได้จริง (ล้าน ม.³)	ปริมาณน้ำรวม วันที่ 13 กันยายน 2566		ปัจจุบัน วันที่ 13 กันยายน 2566				สัปดาห์ก่อน วันที่ 7 กันยายน 2566				ปริมาณน้ำ + เพิ่มขึ้น - ลดลง (ล้าน ม.³)	สถานการณ์ ปริมาณน้ำ ในอ่าง
				%		ปริมาณน้ำรวม		ปริมาณน้ำที่ใช้การได้จริง		ปริมาณน้ำรวม		ปริมาณน้ำที่ใช้การได้จริง			
						ปริมาณน้ำ (ล้าน ม.³)	%	ปริมาณน้ำ (ล้าน ม.³)	%	ปริมาณน้ำ (ล้าน ม.³)	%	ปริมาณน้ำ (ล้าน ม.³)	%		
<b>ภาคเหนือ (8)</b>															
1 ภูมิพล (2) ดาก	13,462	3,800	9,662	7,556	56%	5,751	43%	1,951	20%	5,510	41%	1,710	18%	241.00	เพิ่มขึ้น
2 สิริกิติ์ (2) อุตรดิตถ์	9,510	2,850	6,660	5,630	59%	4,690	49%	1,840	28%	4,513	47%	1,663	25%	177.00	เพิ่มขึ้น
3 แม่งัด เขื่อนใหม่	265	12	253	224	85%	222	84%	210	83%	201	76%	189	75%	20.92	เพิ่มขึ้น
4 แม่จวาง เขื่อนใหม่	263	14	249	176	67%	146	55%	132	53%	139	53%	125	50%	6.38	เพิ่มขึ้น
5 กว๊าน ลำปาง	106	3	103	81	76%	58	55%	55	53%	48	45%	45	44%	10.00	เพิ่มขึ้น
6 กว๊านหงาย ลำปาง	170	6	164	161	95%	69	41%	63	38%	61	36%	55	34%	8.00	เพิ่มขึ้น
7 แคว้นอม สันกำแพง	939	43	896	682	73%	210	22%	167	19%	164	17%	121	14%	46.00	เพิ่มขึ้น
8 แม่มอก ลำปาง	110	16	94	88	80%	31	28%	15	16%	31	15%	15	16%	-0.32	ลดลง
<b>รวมภาคเหนือ 34.85%</b>	<b>24,825</b>	<b>6,744</b>	<b>18,081</b>	<b>14,598</b>	<b>59%</b>	<b>11,177</b>	<b>45%</b>	<b>4,433</b>	<b>25%</b>	<b>10,668</b>	<b>43%</b>	<b>3,908</b>	<b>22%</b>	<b>524.42</b>	<b>เพิ่มขึ้น</b>
<b>ภาคตะวันออกเฉียงเหนือ (12)</b>															
8 บ้านหลวง อุตรดิตถ์	136	7	129	90	66%	126	92%	119	92%	102	75%	95	73%	23.93	เพิ่มขึ้น
9 บ้านสามแคว สกลนคร	520	45	475	359	69%	414	80%	369	78%	367	71%	322	68%	46.46	เพิ่มขึ้น
10 น้ำพอง (2) สกลนคร	165	8	157	78	47%	92	55%	84	53%	73	44%	65	41%	18.64	เพิ่มขึ้น
11 จันทน์ (2) ชัยภูมิ	164	37	127	98	59%	69	42%	32	25%	67	41%	30	24%	2.19	เพิ่มขึ้น
12 อวมสิริน (2) ขอนแก่น	2,431	581	1,850	1,399	58%	956	39%	375	20%	881	36%	300	16%	75.33	เพิ่มขึ้น
13 ลำปาว กายสิทธิ์	1,980	100	1,880	1,357	69%	1,700	86%	1,600	85%	1,470	74%	1,370	73%	230.14	เพิ่มขึ้น
14 สาคะดอง นครราชสีมา	314	22	292	232	74%	127	40%	105	36%	128	41%	106	36%	-1.00	ลดลง
15 ลำพอง นครราชสีมา	155	1	154	107	69%	59	38%	58	38%	56	36%	55	36%	2.87	เพิ่มขึ้น
16 มอญ นครราชสีมา	141	7	134	99	70%	57	40%	50	37%	54	38%	47	35%	3.00	เพิ่มขึ้น
17 ลำพระนคร นครราชสีมา	275	7	268	202	73%	105	38%	98	37%	97	35%	90	34%	8.00	เพิ่มขึ้น
18 ลำปางรองบุรีรัมย์	121	3	118	89	74%	64	53%	61	52%	62	51%	59	50%	1.82	เพิ่มขึ้น
19 สิงห์ (2) อุบลราชธานี	1,966	831	1,135	1,450	74%	1,585	81%	754	66%	1,471	75%	640	56%	113.99	เพิ่มขึ้น
<b>รวมภาคตะวันออกเฉียงเหนือ 11.80%</b>	<b>8,369</b>	<b>1,649</b>	<b>6,720</b>	<b>5,559</b>	<b>66%</b>	<b>5,353</b>	<b>64%</b>	<b>3,704</b>	<b>55%</b>	<b>4,828</b>	<b>58%</b>	<b>3,179</b>	<b>47%</b>	<b>525.37</b>	<b>เพิ่มขึ้น</b>
<b>ภาคกลาง (3)</b>															
20 ป่าสักทองลพบุรี	960	3	957	352	37%	76	8%	73	8%	73	8%	70	7%	2.52	เพิ่มขึ้น
21 พันเสา สุพรรณบุรี	160	17	143	109	68%	74	46%	57	40%	44	27%	27	19%	30.12	เพิ่มขึ้น
22 กระเทียม สุพรรณบุรี	299	99	200	203	68%	89	30%	-	0%	89	30%	-	0%	-	คงที่
<b>รวมภาคกลาง 1.92%</b>	<b>1,419</b>	<b>119</b>	<b>1,300</b>	<b>665</b>	<b>47%</b>	<b>239</b>	<b>17%</b>	<b>130</b>	<b>9%</b>	<b>206</b>	<b>15%</b>	<b>87</b>	<b>7%</b>	<b>42.44</b>	<b>เพิ่มขึ้น</b>
<b>ภาคตะวันออก (2)</b>															
23 ศรีนครินทร์ (2) กาญจนบุรี	17,745	10,265	7,480	14,298	81%	12,974	73%	2,709	36%	12,916	73%	2,651	35%	58.36	เพิ่มขึ้น
24 ราชลัญจกร (2) กาญจนบุรี	8,860	3,012	5,848	5,705	64%	6,097	69%	3,085	53%	5,804	66%	2,792	48%	292.35	เพิ่มขึ้น
<b>รวมภาคตะวันออก 37.51%</b>	<b>26,605</b>	<b>13,277</b>	<b>13,328</b>	<b>20,003</b>	<b>75%</b>	<b>19,071</b>	<b>72%</b>	<b>5,794</b>	<b>43%</b>	<b>18,720</b>	<b>70%</b>	<b>5,443</b>	<b>41%</b>	<b>350.71</b>	<b>เพิ่มขึ้น</b>
<b>ภาคตะวันตก (6+4)</b>															
25 ขุนด่าน นครนายก	224	5.00	219	177	79%	151	67%	146	67%	136	61%	131	60%	14.64	เพิ่มขึ้น
26 คลองสิมิต ฉะเชิงเทรา	420	30.00	390	291	69%	79	19%	49	12%	74	18%	44	11%	4.37	เพิ่มขึ้น
27 นางพระ (3) ชลบุรี	117	12.00	105	112	96%	52	44%	40	38%	50	43%	38	36%	1.97	เพิ่มขึ้น
28 ทนถล่มไหล (3) ระยอง	164	13.75	150	152	93%	95	58%	82	54%	96	59%	82	55%	-0.66	ลดลง
29 ประแสร์ (3) ระยอง	295	20.00	275	261	88%	176	60%	156	57%	171	58%	151	55%	4.82	เพิ่มขึ้น
30 นานประชัน (3) ชลบุรี	17	0.72	16	13	76%	8	51%	8	49%	9	52%	7.96	50%	-0.21	ลดลง
31 ทนถล่ม (3) ชลบุรี	21	1.00	20	24	111%	12	58%	11	55%	12	57%	11.17	55%	0.14	เพิ่มขึ้น
32 ดอกกราม (3) ระยอง	79	3.00	76	68	85%	35	45%	32	42%	36	46%	33.33	44%	-0.92	ลดลง
33 คลองใหญ่ (3) ระยอง	45	3.00	42	40	87%	24	54%	21	50%	24	53%	20.88	49%	0.50	เพิ่มขึ้น
34 หนองหินรีน้ำ ประจวบคีรีขันธ์	295	19.00	276	195	66%	132	45%	113	41%	110	37%	91.15	33%	21.41	เพิ่มขึ้น
<b>รวมภาคตะวันตก 2.37%</b>	<b>1,678</b>	<b>107</b>	<b>1,570</b>	<b>1,331</b>	<b>79%</b>	<b>765</b>	<b>46%</b>	<b>657</b>	<b>42%</b>	<b>719</b>	<b>43%</b>	<b>611</b>	<b>39%</b>	<b>46.06</b>	<b>เพิ่มขึ้น</b>
<b>ภาคใต้ (4)</b>															
35 แก่งกระจาน เพชรบุรี	710	65	645	428	60%	301	42%	236	37%	288	41%	223	35%	13.11	เพิ่มขึ้น
36 ปราณบุรี ประจวบคีรีขันธ์	391	18	373	236	60%	85	22%	67	18%	79	20%	61	16%	6.00	เพิ่มขึ้น
37 รัชชประภา (2) สาขาบุรีรัมย์	5,639	1,352	4,287	3,407	60%	4,085	72%	2,733	64%	4,035	72%	2,683	63%	50.30	เพิ่มขึ้น
38 นางลาว (2) ะลา	1,454	276	1,178	696	48%	764	53%	488	41%	776	53%	500	42%	-11.68	ลดลง
<b>รวมภาคใต้ 11.55%</b>	<b>8,194</b>	<b>1,711</b>	<b>6,483</b>	<b>4,767</b>	<b>58%</b>	<b>5,236</b>	<b>64%</b>	<b>3,525</b>	<b>54%</b>	<b>5,178</b>	<b>63%</b>	<b>3,467</b>	<b>53%</b>	<b>57.73</b>	<b>เพิ่มขึ้น</b>
<b>รวมทั้งประเทศ 100%(38)</b>	<b>71,090</b>	<b>23,607</b>	<b>47,482</b>	<b>46,923</b>	<b>66%</b>	<b>41,841</b>	<b>59%</b>	<b>18,243</b>	<b>38%</b>	<b>30,132</b>	<b>42%</b>	<b>16,696</b>	<b>35%</b>	<b>1,546.73</b>	<b>เพิ่มขึ้น</b>

ที่มาข้อมูล : ตารางสรุปสภาพน้ำในอ่างเก็บน้ำขนาดใหญ่ทั่วประเทศ และตารางสรุปสภาพน้ำในอ่างเก็บน้ำภาคตะวันออก กรมชลประทาน

หมายเหตุ :

- 1) อ่างเก็บน้ำขนาดใหญ่ หมายถึง อ่างเก็บน้ำที่มีความจุตั้งแต่ 100 ล้าน ลบ.ม. ขึ้นไป
- 2) เป็นอ่างเก็บน้ำอยู่ใต้น้ำคิดของกรมชลประทานที่ไฟฟ้าฝ่ายผลิตแห่งประเทศไทย(10) นอกนั้นอยู่ในความรับผิดชอบของกรมชลประทาน(28)
- 3) เป็นอ่างเก็บน้ำขนาดกลางที่มีความสำคัญต่ออุตสาหกรรมและกระจายน้ำ ของลุ่มน้ำชายฝั่งทะเลตะวันออก
- 4) จังหวัดที่อ่างเก็บน้ำขนาดใหญ่มีจำนวน 26 จังหวัด ใต้น้ำ 50 จังหวัด
- 5) ที่มา : กรมชลประทาน และกรมไฟฟ้าฝ่ายผลิตแห่งประเทศไทย

รท. หมายถึง ระดับน้ำเก็บกักของอ่าง



ศูนย์ผสมชา



กองวิจัยและพัฒนาประมงน้ำจืดกรมประมง

### ลำดับของเขื่อนตามความ

- 1.ศรีนครินทร์ 2.ภูมิพล 3.สิริกิติ์ 4.วีระราชทรง 5.รัชชประภา
- 6.อุบลรัตน์ 7.สิรินธร 8.นางลาว 9.ลำปาว 10.ป่าสัก

### ลำดับของเขื่อนตามปริมาณน้ำใช้การได้

- 1.ภูมิพล 2.ศรีนครินทร์ 3.สิริกิติ์ 4.วีระราชทรง 5.รัชชประภา
- 6.ลำปาว 7.อุบลรัตน์ 8.นางลาว 9.สิรินธร 10.ป่าสัก