



รายงานการเฝ้าระวังติดตามสถานการณ์น้ำและความช่วยเหลือ ศูนย์ปฏิบัติการทรัพยากรธรรมชาติและสิ่งแวดล้อม (ด้านทรัพยากรน้ำ) กระทรวงทรัพยากรธรรมชาติและสิ่งแวดล้อม

กองวิเคราะห์และประเมินสถานการณ์น้ำ กรมทรัพยากรน้ำ

โทรศัพท์ ๐ ๒๒๗๑ ๖๐๐๐ ต่อ ๖๔๔๕ โทรสาร ๐ ๒๒๗๘ ๖๖๒๙ www.dwr.go.th IDLine: mekhalawoc Email: mekhala@dwr.mail.go.th

ศูนย์เทคโนโลยีสารสนเทศทรัพยากรน้ำบาดาล กรมทรัพยากรน้ำบาดาล

โทรศัพท์ ๐ ๒๖๖๖ ๗๐๙๐ โทรสาร ๐ ๒๖๖๖ ๗๑๐๐ www.dgr.go.th Email: itcenter@dgr.mail.go.th

สำนักงานนโยบายและแผนทรัพยากรธรรมชาติและสิ่งแวดล้อม

โทรศัพท์ ๐ ๒๒๖๕๖๕๐๐ www.onep.go.th Email: webmaster@onep.go.th

กรมทรัพยากรธรณี

โทรศัพท์ ๐ ๒๖๒๑๙๕๐๐ www.dmr.go.th Email: webmaster@dmr.mail.go.th

รายงานฉบับที่ ๕๐๙/๒๕๖๖

เวลา ๐๘.๐๐ น.

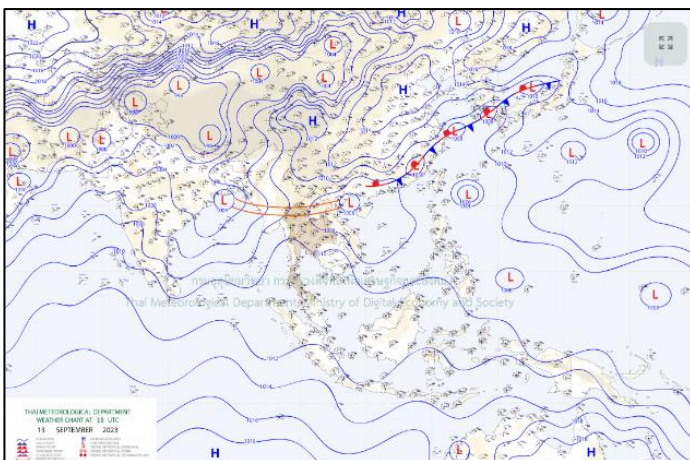
วันที่ ๑๔ กันยายน ๒๕๖๖

เรียน รมว.ทส. เลขาธิการ รมว.ทส. ที่ปรึกษา รมว.ทส. ปกท.ทส. รอง ปกท.ทส. อทท. อทบ. และหน่วยงานที่เกี่ยวข้อง

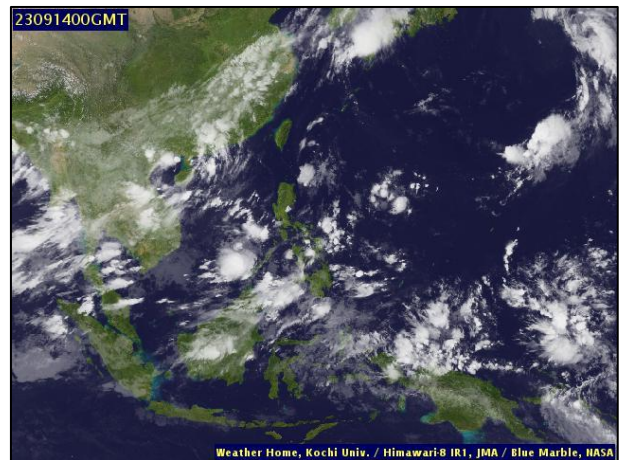
๑. สภาวะอากาศ เวลา ๐๕.๐๐ น. (กรมอุตุนิยมวิทยา)

พยากรณ์อากาศ ๒๔ ชั่วโมงข้างหน้า ร่องมรสุมกำลังแรงพาดผ่านประเทศเมียนมา ภาคเหนือตอนบน และ ประเทศลาวตอนบน เข้าสู่หย่อมความกดอากาศต่ำบริเวณประเทศเวียดนามตอนบนและอ่าวตังเกี๋ย ประกอบกับมรสุมตะวันตกเฉียงใต้กำลังปานกลางพัดปกคลุมทะเลอันดามัน ประเทศไทย และอ่าวไทย ลักษณะเช่นนี้ทำให้ประเทศไทยยังคงมีฝนตกหนักถึงหนักมากบางแห่งในภาคเหนือ ภาคตะวันออกเฉียงเหนือ ภาคกลาง และภาคตะวันออก ขอให้ประชาชนในบริเวณดังกล่าวระวังอันตรายจากฝนตกหนักและฝนที่ตกสะสมซึ่งอาจทำให้เกิดน้ำท่วมฉับพลันและน้ำป่าไหลหลาก โดยเฉพาะพื้นที่ลาดเชิงเขาใกล้ทางน้ำไหลผ่านและพื้นที่ลุ่ม รวมทั้งเพิ่มความระมัดระวังในการสัญจรผ่านบริเวณที่มีฝนฟ้าคะนองในระยะนี้

สำหรับทะเลอันดามันตอนบนและอ่าวไทยตอนบนมีคลื่นสูง ๑-๒ เมตร บริเวณที่มีฝนฟ้าคะนองคลื่นสูงมากกว่า ๒ เมตร ขอให้ชาวเรือบริเวณดังกล่าวเดินเรือด้วยความระมัดระวังและหลีกเลี่ยงการเดินเรือในบริเวณที่มีฝนฟ้าคะนองไว้ด้วย

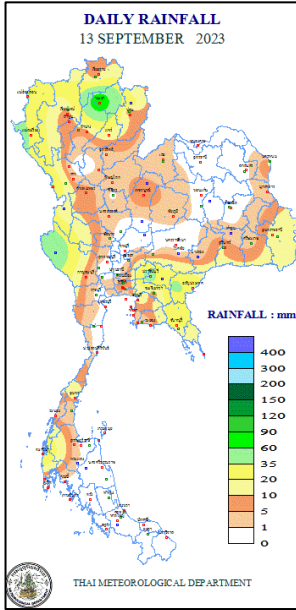


แผนที่อากาศ วันที่ ๑๔ ก.ย. ๒๕๖๖ เวลา ๐๑.๐๐ น.



ภาพถ่ายดาวเทียม วันที่ ๑๔ ก.ย. ๖๖ เวลา ๐๗.๐๐ น.

๒. ปริมาณฝนสะสม ณ เวลา ๐๗.๐๐น.(เมื่อวาน) - ๐๗.๐๐ น.(วันนี้) (กรมอุตุนิยมวิทยา)



จุดตรวจวัด	ปริมาณฝน (มม.)
จ.พะเยา	๘๘.๒
จ.กาญจนบุรี (ทองผาภูมิ)	๕๔.๕
จ.ปราจีนบุรี	๕๓.๐
จ.สระแก้ว	๔๑.๗
จ.บึงกาฬ	๔๐.๘
จ.พังงา (ตะกั่วป่า)	๔๐.๐
จ.ตาก (แม่สอด)	๓๘.๓

๓. ปริมาณฝนสะสมของพื้นที่ลาดเชิงเขา ๑๒ ชม. ที่ผ่านมา (กรมทรัพยากรน้ำ)

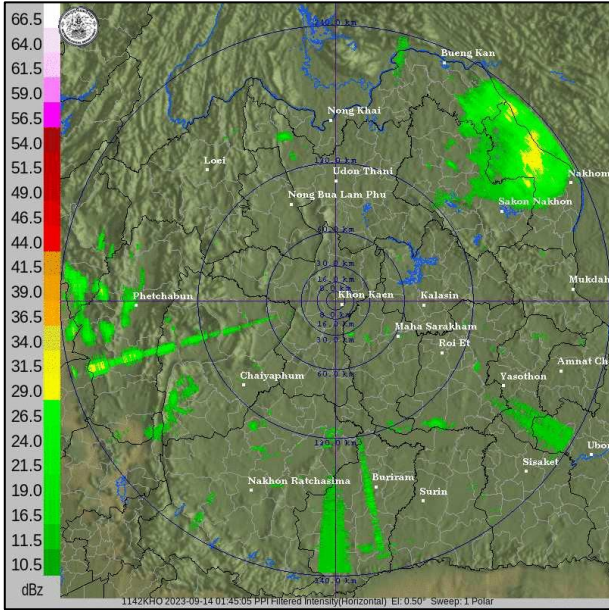
รหัสสถานี	จุดตรวจวัด	ปริมาณฝน (มม./๑๒ ชม.)
STN๑๒๗๐	บ้านห้วยเลา ต.เชียงของ อ.น่าน้อย จ.น่าน	๘๒.๕
STN๑๐๘๐	บ้านชำรัฐ ต.ห้วยเฮี้ย อ.นครไทย จ.พิษณุโลก	๖๓.๕
STN๑๓๒๕	บ้านซิ่น ต.ทุ่งศรีทอง อ.เวียงสา จ.น่าน	๖๓.๐
STN๑๓๒๖	บ้านทุ่งผิง ต.ทุ่งศรีทอง อ.เวียงสา จ.น่าน	๖๓.๐
STN๐๘๕๗	บ้านแม่ต๋อมใน ต.สันป่าม่วง อ.เมืองพะเยา จ.พะเยา	๖๒.๐
STN๐๖๐๗	บ้านตีนธาตุ ต.ป่าไผ่ อ.พร้าว จ.เชียงใหม่	๖๐.๐
STN๐๔๒๕	บ้านเปียงกอก ต.โป่งน้ำร้อน อ.ฝาง จ.เชียงใหม่	๕๘.๐
STN๐๑๕๗	บ้านปางปอย ต.แม่คะ อ.ฝาง จ.เชียงใหม่	๕๖.๐
STN๑๓๗๗	บ้านต้าใน ต.บ้านต้า อ.เมืองพะเยา จ.พะเยา	๕๖.๐
STN๐๖๑๙	บ้านขุนเมืองงาม ต.ทต.ป่าจิว อ.เวียงป่าเป้า จ.เชียงราย	๕๕.๐

๔. ค่าความชื้นในดิน (กรมทรัพยากรน้ำ/คณะกรรมการแม่น้ำโขง)

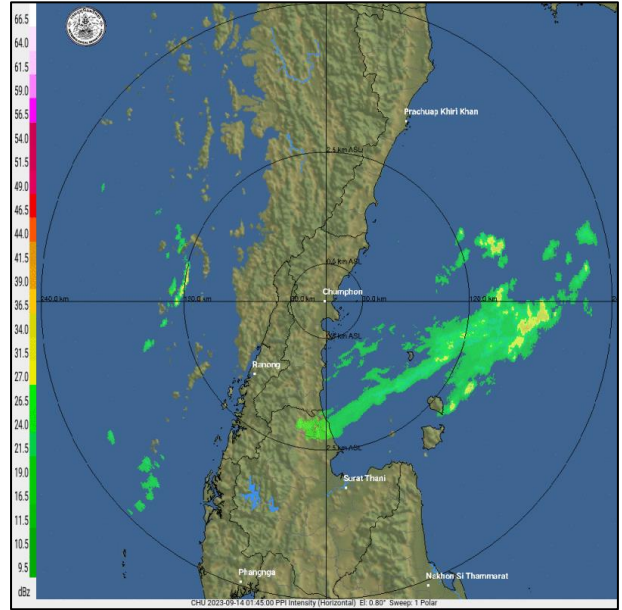
ภูมิภาค	ความชื้นในดิน [-] ๔ ส.ค. ๖๖	ความชื้นในดิน [-] ๔ ก.ย. ๖๖	แนวโน้ม
เหนือ	๐-๒๐	๒๐-๔๐	เพิ่มขึ้น
กลาง	๐-๒๐	๐-๒๐	ทรงตัว
ตะวันออกเฉียงเหนือ	๔๐-๖๐	๔๐-๖๐	ทรงตัว
ตะวันออก	๒๐-๔๐	๐-๒๐	ลดลง
ตะวันตก	๐-๒๐	๐-๒๐	ทรงตัว
ใต้	๒๐-๔๐	๒๐-๔๐	ทรงตัว

หมายเหตุ : ความชื้นในดิน ๐ หมายถึง ดินที่แห้งสนิท และ ๑๐๐ หมายถึง ดินที่อิ่มน้ำ

๕. เรดาร์ตรวจอากาศ ณ วันที่ ๑๔ กันยายน ๒๕๖๖ (กรมอุตุนิยมวิทยา)



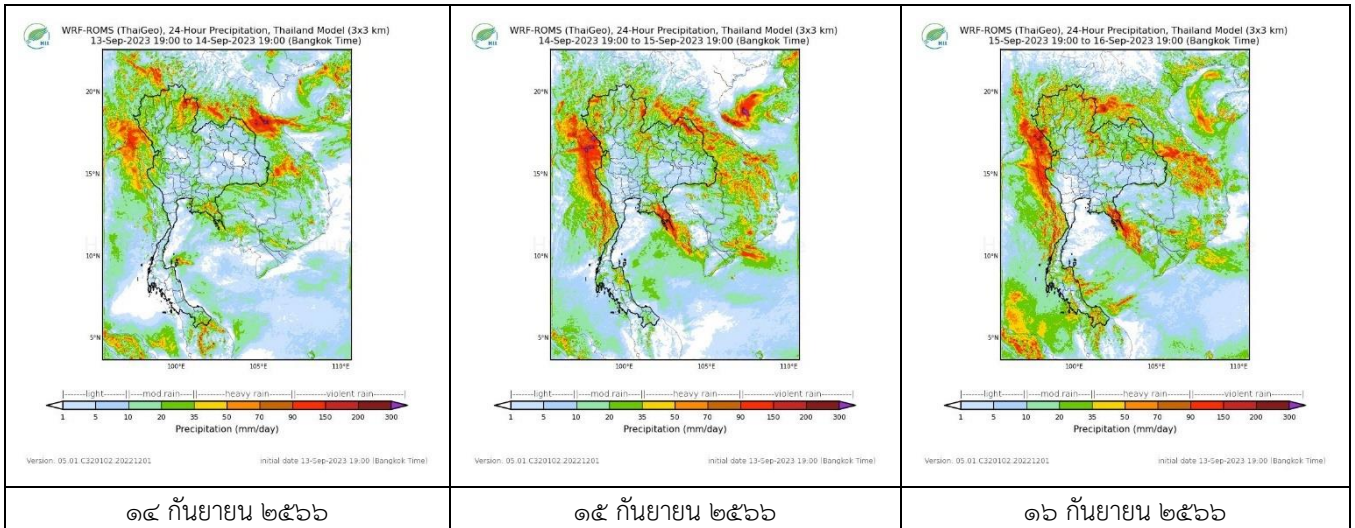
สถานีขอนแก่น เวลา ๐๘.๔๕ น.



สถานีชุมพร เวลา ๐๘.๔๕ น.

จากเรดาร์ตรวจอากาศพบกลุ่มเมฆฝนกระจายทุกภาคของประเทศไทย

๖. แผนภาพคาดการณ์ฝนล่วงหน้า ๓ วัน (สถาบันสารสนเทศทรัพยากรน้ำ (องค์การมหาชน))



๗. สถานการณ์น้ำในแหล่งเก็บกักน้ำ ณ วันที่ ๑๓ กันยายน ๒๕๖๖ (กรมชลประทาน กรมทรัพยากรน้ำ และสททช.)

๗.๑ ปริมาณน้ำในอ่างฯ ๔๑,๗๓๔ ล้าน ลบ.ม. คิดเป็นร้อยละ ๕๙ (ปริมาณน้ำใช้การได้ ๑๘,๑๘๗ ล้าน ลบ.ม. คิดเป็นร้อยละ ๓๘) ปริมาณน้ำในอ่างฯ เทียบกับปี ๒๕๖๕ (๔๖,๗๘๒ ล้าน ลบ.ม. คิดเป็นร้อยละ ๖๖) น้อยกว่าปี ๒๕๖๕ จำนวน ๕,๐๔๘ ล้าน ลบ.ม. ปริมาณน้ำไหลลงอ่างฯ จำนวน ๓๕๘.๐๔ ล้าน ลบ.ม. ปริมาณน้ำระบายจำนวน ๕๖.๔๓ ล้าน ลบ.ม. สามารถรับน้ำได้อีก ๒๙,๑๘๓ ล้าน ลบ.ม.

อ่างเก็บน้ำ	ความจุที่ รณก. (ล้าน ลบ.ม.)	ปริมาตร น้ำในอ่าง		ปริมาตร น้ำใช้การได้		ปริมาตร น้ำไหลลงอ่าง		ปริมาตร น้ำระบาย		ปริมาตร น้ำรับได้ อีก (ล้าน ม. ^๓) <small>(ความจุที่รับ- ปริมาตรน้ำ ปัจจุบัน)</small>
		ปริมาตร (ล้าน ม. ^๓)	% น้ำ เก็บ กัก	ปริมาตร (ล้าน ม. ^๓)	% น้ำใช้ การ	วันนี้ (ล้าน ม. ^๓)	เมื่อวาน (ล้าน ม. ^๓)	วันนี้ (ล้าน ม. ^๓)	เมื่อวาน (ล้าน ม. ^๓)	
๑.ภูมิพล	๑๓,๔๖๒	๕,๗๕๑	๔๓	๑,๙๕๑	๒๐	๕๘.๗๑	๕๐.๒๑	๓.๐๐	๕.๐๐	๗,๗๑๑
๒.สิริกิติ์	๙,๕๑๐	๔,๖๙๐	๔๙	๑,๘๔๐	๒๘	๔๐.๗๑	๔๘.๐๙	๔.๐๓	๖.๒๑	๔,๘๒๐
๓.จุฬารัตน์	๑๖๔	๖๙	๔๒	๓๒	๒๕	๐.๓๒	๐.๓๗	๐.๐๐	๐.๐๐	๙๕

๔.อุบลรัตน์	๒,๔๓๑	๙๕๖	๓๙	๓๗๕	๒๐	๑๘.๙๗	๒๐.๘๕	๐.๘๐	๐.๘๐	๑,๔๗๕
๕.ลำปาง	๑,๙๘๐	๑,๗๐๐	๘๖	๑,๖๐๐	๘๕	๓๔.๑๑	๔๒.๑๔	๒.๘๙	๒.๘๗	๒๘๐
๖.สิรินธร	๑,๙๖๖	๑,๕๘๕	๘๑	๗๕๔	๖๖	๑๒.๔๗	๓.๒๘	๔.๑๓	๐.๐๐	๓๘๑
๗.ป่าสักชลสิทธิ์	๙๖๐	๗๖	๘	๗๓	๘	๑.๑๕	๑.๙๙	๑.๐๔	๑.๐๔	๘๘๔
๘.ศรีนครินทร์	๑๗,๗๔๕	๑๒,๙๗๔	๗๓	๒,๗๐๙	๓๖	๒๐.๐๔	๒๔.๘๓	๙.๙๗	๙.๙๙	๔,๗๗๑
๙.วชิราลงกรณ์	๘,๘๖๐	๖,๐๙๗	๖๙	๓,๐๘๕	๕๓	๙๙.๗๗	๗๔.๓๘	๑๕.๐๑	๑๔.๙๓	๒,๗๖๓
๑๐.ขุนด่านปราการชล	๒๒๔	๑๕๑	๖๗	๑๔๖	๖๗	๔.๒๘	๒.๖๙	๐.๐๔	๐.๐๔	๗๓
๑๑.รัชชประภา	๕,๖๓๙	๔,๐๘๕	๗๒	๒,๗๓๔	๖๔	๖.๓๓	๑๐.๗๑	๒.๕๑	๒.๙๒	๑,๕๕๔
๑๒.บางกลาง	๑,๔๕๔	๗๖๔	๕๓	๔๘๘	๔๑	๓.๗๕	๒.๙๐	๔.๐๑	๓.๙๒	๖๙๐

๗.๒ อ่างเก็บน้ำขนาดกลาง ๔๓๕ แห่ง มีปริมาณน้ำ ๓,๑๖๔ ล้าน ลบ.ม. (๕๘%) ปริมาณน้ำใช้การ ๒,๗๖๑ ล้าน ลบ.ม. (๕๕%)

๗.๓ แหล่งน้ำในพื้นที่นอกเขตชลประทาน ๑๐๒,๐๙๙ แห่ง มีปริมาณน้ำรวม ๕,๒๖๓ ล้าน ลบ.ม. (๖๒%)

๗.๔ แหล่งน้ำขนาดเล็กนอกเขตชลประทาน ๑๘๔ แห่ง ตรวจวัดโดยกรมทรัพยากรน้ำ เริ่มต้นฤดูฝน มีปริมาณน้ำ ๒๒๑.๐๑ ล้าน ลบ.ม. (๕๙%) ปริมาณน้ำปัจจุบัน ๑๗๑.๑ ล้าน ลบ.ม. (๗๖%)

ภูมิภาค	จำนวน (แห่ง)	ปริมาณรวม (ล้าน ลบ.ม.)	ปริมาณน้ำ (ล้าน ลบ.ม.)							ปัจจุบัน	
			เดือน							๔ ก.ย. ๖๖	ร้อยละ
			มี.ค. ๒๕๖๖	เม.ย. ๒๕๖๖	พ.ค. ๒๕๖๖	มิ.ย. ๒๕๖๖	ก.ค. ๒๕๖๖	ส.ค. ๒๕๖๖			
เหนือ	๑๗,๒๔๙	๙๙๒	๗๕๔.๗๔	๖๑๗.๔๖	๕๘๓.๙๖	๕๗๕.๒๐	๕๖๗.๓๖	๕๖๖.๗๒	๕๗๐.๕๒	๕๘	
ตะวันออกเฉียงเหนือ	๕๔,๕๔๗	๔,๓๘๒	๒,๘๘๓.๓๐	๒,๒๒๗.๔๔	๒,๑๒๖.๐๐	๒,๐๕๐.๒๒	๒,๒๖๑.๘๖	๒,๘๐๘.๕๓	๒,๙๙๒.๓๗	๖๘	
กลาง	๑๖,๓๖๗	๑,๕๗๔	๑,๑๒๑.๙๗	๑,๐๐๑.๘๖	๙๕๙.๔๘	๙๐๙.๕๘	๘๗๓.๕๕	๘๒๗.๐๙	๘๓๕.๘๕	๕๓	
ตะวันออกเฉียง	๗,๘๐๔	๙๙๒	๖๙๘.๓๔	๕๒๐.๖๕	๔๘๒.๖๓	๔๐๒.๒๕	๔๓๖.๐๖	๕๕๙.๑๗	๕๙๒.๙๙	๖๐	
ตะวันตก	๒,๕๐๖	๑๙๒	๑๓๑.๖๗	๙๗.๕๑	๘๙.๓๖	๗๓.๖๒	๖๕.๙๔	๕๖.๓๙	๕๒.๘๗	๒๘	
ใต้	๓,๖๒๖	๓๓๘	๒๗๓.๘๓	๒๔๖.๘๔	๒๓๖.๘๑	๒๑๘.๘๐	๒๑๓.๘๖	๒๑๗.๙๙	๒๑๘.๕๘	๖๕	
รวม	๑๐๒,๐๙๙.๐๐	๘,๔๗๐	๕,๘๖๓.๘๖	๔,๗๑๑.๗๖	๔,๔๘๐.๒๔	๔,๒๒๙.๖๘	๔,๔๑๘.๖๒	๕,๐๓๕.๘๙	๕,๒๖๓.๑๙	๖๒	

๘. สถานการณ์น้ำในประเทศ ณ วันที่ ๑๑ - ๑๔ กันยายน ๒๕๖๖ (กรมชลประทาน)

สถานี	แม่น้ำ	อำเภอ	จังหวัด	ระดับตลิ่ง (ม. รทก.)	ระดับน้ำ (ม.รทก.)				แนวโน้ม	เปรียบเทียบกับระดับตลิ่ง
					จันทร์	อังคาร	พุธ	พฤหัสบดี		
					๑๑ ก.ย.	๑๒ ก.ย.	๑๓ ก.ย.	๑๔ ก.ย.		
P.๑	ปิง	เมือง	เชียงใหม่	๓.๗๐	๑.๕๙	๑.๖๑	๑.๗๐	๑.๖๘	ลดลง	- ๒.๐๒
W.๑C	วัง	เมือง	ลำปาง	๕.๒๐	-๐.๑๓	-๐.๓๔	-๐.๔๖	-๐.๔๒	เพิ่มขึ้น	- ๕.๖๒
Y.๑๖	ยม	บางระกำ	พิษณุโลก	๗.๓๐	๐.๙๔	๔.๓๑	๕.๐๑	๓.๙๐	ลดลง	- ๓.๔๐
N.๗A	น่าน	เมือง	พิจิตร	๙.๘๗	๔.๖๑	๔.๓๓	๔.๔๗	๔.๘๑	เพิ่มขึ้น	- ๕.๐๖
C.๒	เจ้าพระยา	เมือง	นครสวรรค์	๒๕.๗๐	๑๘.๔๘	๑๘.๘๔	๑๘.๙๒	๑๘.๙๐	ลดลง	- ๖.๘๐
C.๑๓	เจ้าพระยา	สรรพยา	ชัยนาท	๑๖.๓๔	๕.๕๔	๕.๘๑	๖.๐๕	๖.๕๕	เพิ่มขึ้น	- ๙.๗๙
M.๖A	มูล	สตึก	บุรีรัมย์	๗.๙๕	๒.๒๙	๒.๓๙	๒.๖๙	๒.๙๐	เพิ่มขึ้น	- ๕.๐๕
M.๑๙๑	ลำตะคอง	เมือง	นครราชสีมา	๓.๕๐	๑.๓๘	๑.๕๒	๑.๓๖	๑.๓๖	ทรงตัว	- ๒.๑๔
M.๗	มูล	เมือง	อุบลราชธานี	๗.๐๐	๔.๗๐	๔.๙๙	๕.๓๓	๕.๖๙	เพิ่มขึ้น	- ๑.๓๑
M.๖๙	ลำเซบก	ตระการพืชผล	อุบลราชธานี	๙.๗๐	๔.๐๘	๒.๘๔	๒.๘๔	๒.๖๒	ลดลง	- ๗.๐๘
X.๖๔	คลองท่าแซะ	ท่าแซะ	ชุมพร	๑๗.๑๓	๘.๑๖	๘.๑๖	๘.๑๘	๘.๖๘	เพิ่มขึ้น	- ๘.๔๕
X.๑๔๙	คลองกลาย	นบพิตำ	นครศรีธรรมราช	๓๓.๙๖	๒๗.๖๐	๒๗.๓๕	๒๗.๓๑	๒๗.๓๒	เพิ่มขึ้น	- ๖.๖๔
X.๒๗๔	แม่น้ำโก-ลก	แว้ง	นราธิวาส	๒๓.๕๐	๑๘.๐๘	๑๘.๑๐	๑๘.๙๓	๑๘.๒๖	ลดลง	- ๕.๒๔
X.๓๗A	แม่น้ำตาปี	พระแสง	สุราษฎร์ธานี	๑๑.๗๐	๗.๐๑	๗.๒๕	๗.๒๗	๖.๙๘	ลดลง	- ๔.๗๒

*** ยังไม่ได้รับรายงาน

๙. สถานการณ์น้ำในพื้นที่ลุ่มน้ำโขง ณ วันที่ ๑๔ กันยายน ๒๕๖๖ (คณะกรรมการจัดการแม่น้ำโขง)

สถานี	ระดับอ้างอิง (ม.รทก.)	ระดับตลิ่ง (ม.)	ระดับน้ำ (ม.)					เปรียบเทียบกับระดับตลิ่ง (ม.)	ผลต่างของระดับน้ำ (ม.)		แนวโน้ม
			๑๐ ก.ย.	๑๑ ก.ย.	๑๒ ก.ย.	๑๓ ก.ย.	๑๔ ก.ย.		๓ วันย้อนหลัง	๕ วันย้อนหลัง	
อ.เชียงแสน จ.เชียงราย	๓๕๗.๑๑๐	๑๒.๘๐	๒.๙๑	๓.๐๑	๓.๐๘	๒.๙๗	๓.๑๘	-๙.๖๒	๐.๑๐	๐.๒๗	เพิ่มขึ้น
อ.เชียงคาน จ.เลย	๑๙๔.๑๑๘	๑๖.๐๐	๖.๙๙	๗.๑๖	๗.๗๓	๗.๘๔	๗.๘๔	-๘.๑๖	๐.๑๑	๐.๘๕	ทรงตัว
อ.เมือง จ.หนองคาย	๑๕๓.๖๔๘	๑๒.๒๐	๔.๕๗	๔.๔๒	๔.๔๕	๔.๙๖	๕.๑๑	-๗.๐๙	๐.๖๖	๐.๕๔	เพิ่มขึ้น
อ.เมือง จ.นครพนม	๑๓๒.๖๘๐	๑๒.๐๐	๖.๒๗	๖.๗๐	๗.๒๓	๗.๓๐	๗.๖๐	-๔.๔	๐.๓๗	๑.๓๓	เพิ่มขึ้น
อ.เมือง จ.มุกดาหาร	๑๒๔.๒๑๙	๑๒.๕๐	๖.๕๑	๖.๕๘	๗.๑๘	๗.๕๖	๗.๗๓	-๔.๗๗	๐.๕๕	๑.๒๒	เพิ่มขึ้น
อ.โขงเจียม จ.อุบลราชธานี	๘๙.๐๓๐	๑๔.๕๐	๘.๔๒	๘.๕๓	๘.๖๕	๙.๒๓	๑๐.๐๒	-๔.๘๘	๑.๓๗	๑.๖๐	เพิ่มขึ้น

***ไม่มีสถานการณ์

๑๐. สถานการณ์เตือนภัย Early Warning ณ วันที่ ๑๔ กันยายน ๒๕๖๖ (กรมทรัพยากรน้ำ)

การแจ้งเตือน	สถานี	การแจ้งเตือน	ช่วงเวลา
เตือนสีแดง (อพยพ)	-	-	-
เตือนสีเหลือง (เตือนภัย)	บ้านห้วยทรายคำ ตำบลบ้านต้อม อำเภอเมืองพะเยา จ.พะเยา บ้านแม่กาห้วยเคียน ตำบลแม่กา อำเภอเมืองพะเยา จ.พะเยา	ปริมาณฝนสะสม ๑๒ ชั่วโมง ๑๐๓.๐ มิลลิเมตร ปริมาณฝนสะสม ๑๒ ชั่วโมง ๑๐๘.๐ มิลลิเมตร	๑๓ ก.ย. ๖๖/๒๒.๐๕ น. ๑๓ ก.ย. ๖๖/๒๓.๕๙ น.
เตือนสีเขียว (เฝ้าระวัง)	บ้านแม่กาห้วยเคียน ตำบลแม่กา อำเภอเมืองพะเยา จ.พะเยา บ้านกลาง ตำบลเชียงม่วน อำเภอเชียงม่วน จังหวัดพะเยา บ้านแม่ต๋อมใน ตำบลสันป่าม่วง อำเภอเมืองพะเยา จังหวัดพะเยา บ้านแม่ปูนล่าง ตำบลเวียง อำเภอเวียงป่าเป้า จังหวัดเชียงราย บ้านร่องคำ ตำบลแม่ยาว อำเภอเมืองพะเยา จังหวัดพะเยา บ้านห้วยเย็น ตำบลปิงหลวง อำเภอนาหมื่น จังหวัดน่าน	ปริมาณฝนสะสม ๑๒ ชั่วโมง ๘๕.๕ มิลลิเมตร ปริมาณฝนสะสม ๑๒ ชั่วโมง ๘๔.๐ มิลลิเมตร ปริมาณฝนสะสม ๑๒ ชั่วโมง ๘๒.๕ มิลลิเมตร ปริมาณฝนสะสม ๑๒ ชั่วโมง ๘๖.๕ มิลลิเมตร ปริมาณฝนสะสม ๑๒ ชั่วโมง ๘๒.๕ มิลลิเมตร	๑๓ ก.ย. ๖๖/๑๙.๒๓ น. ๑๓ ก.ย. ๖๖/๒๑.๐๒ น. ๑๓ ก.ย. ๖๖/๒๑.๓๔ น. ๑๓ ก.ย. ๖๖/๒๒.๐๕ น. ๑๓ ก.ย. ๖๖/๒๓.๕๘ น. ๑๒ ก.ย. ๖๖/๐๐.๒๐ น.

***สำนักงานทรัพยากรน้ำภาคที่เกี่ยวข้องได้ดำเนินการแจ้งอาสาสมัครและเครือข่าย รวมถึงหน่วยงานที่เกี่ยวข้องในพื้นที่เสี่ยงภัยแล้ว

๑๑. พื้นที่ติดตามและเฝ้าระวังสถานการณ์ธรณีพิบัติภัย ณ วันที่ ๑๔ กันยายน ๒๕๖๖ (กรมทรัพยากรธรณี)

เนื่องจากในพื้นที่เสี่ยงภัยแผ่นดินถล่มมีฝนตกต่อเนื่อง ประกอบกับมีพื้นที่คาดการณ์ปริมาณน้ำฝนที่อาจก่อให้เกิดแผ่นดินถล่มล่วงหน้า โดยเฉพาะในบริเวณภาคเหนือ จังหวัดเชียงราย แม่ฮ่องสอน ตาก น่าน พะเยา ลำปาง อุดรดิตถ์ ภาคตะวันออกเฉียงเหนือ จังหวัดหนองคาย และ ภาคตะวันออก จังหวัดจันทบุรี และตราด ศูนย์ปฏิบัติการธรณีพิบัติภัย จึงได้ทำการเฝ้าระวังและติดตามสถานการณ์ธรณีพิบัติภัยแผ่นดินถล่มและน้ำป่าไหลหลากเป็นพิเศษและจะทำการแจ้งอาสาสมัครเครือข่ายในพื้นที่เสี่ยงภัยต่อไป

๑๒. เหตุการณ์วิกฤตน้ำปัจจุบัน ณ วันที่ ๑๔ กันยายน ๒๕๖๖ [เวลา ๑๕.๐๐ น. (เมื่อวาน) - ๐๘.๐๐ น. (วันนี้)]

ไม่มีสถานการณ์

๑๓. สถานการณ์ภาวะน้ำท่วม และสถานการณ์ฝนแล้ง/ฝนทิ้งช่วง ณ วันที่ ๑๔ กันยายน ๒๕๖๖ (ปก.)

สถานการณ์อุทกภัย

จากสถานการณ์ร่องมรสุมกำลังแรงเคลื่อนลงมาพาดผ่านประเทศเมียนมา ภาคเหนือตอนบน และประเทศลาว ตอนบน เข้าสู่ห่อมความกดอากาศต่ำบริเวณประเทศเวียดนามตอนบนและอ่าวตังเกี๋ย ประกอบกับมรสุมตะวันตกเฉียงใต้กำลังปานกลางพัดปกคลุมทะเลอันดามัน ประเทศไทยและอ่าวไทยลักษณะเช่นนี้ทำให้ประเทศไทยยังคงมีฝนตกหนักถึงหนักมากบางแห่ง ทำให้เกิดน้ำท่วมฉับพลัน น้ำป่าไหลหลาก และน้ำเอ่อล้นตลิ่ง ระหว่างวันที่ ๑๓-๑๔ ก.ย. ๖๖ มีสถานการณ์ ๓ จ. (เชียงราย พะเยา ตาก) ๓ อ. ๓ ต. ๕ ม. ประชาชนได้รับผลกระทบ ๕ ครัวเรือน ปัจจุบันสถานการณ์คลี่คลายแล้วทุกจังหวัด

๑๔. ลักษณะอากาศ ๗ วันข้างหน้า (ระหว่างวันที่ ๑๒ - ๑๘ กันยายน ๒๕๖๖)

ในช่วงวันที่ ๑๓ - ๑๗ ก.ย. ๖๖ ร่องมรสุมกำลังแรงจะเคลื่อนลงมาพาดผ่านภาคเหนือตอนล่าง ภาคกลาง และภาคตะวันออกเฉียงเหนือตอนล่าง ในขณะที่ห่อมความกดอากาศต่ำบริเวณอ่าวตังเกี๋ยจะเคลื่อนเข้าปกคลุมประเทศไทยตอนบนตามแนวร่องมรสุมในช่วงวันที่ ๑๕ - ๑๖ ก.ย.๖๖ ทำให้ประเทศไทยมีฝนตกหนักถึงหนักมากบางพื้นที่บริเวณภาคเหนือ ภาค

ตะวันออกเฉียงเหนือ ภาคกลาง และภาคตะวันออก ส่วนในช่วงวันที่ ๑๘ - ๑๙ ก.ย. ๖๖ ร่องมรสุมที่พาดผ่านภาคเหนือตอนล่าง ภาคกลาง และภาคตะวันออกเฉียงเหนือตอนล่างจะมีกำลังอ่อนลง ทำให้บริเวณดังกล่าวมีฝนลดลงแต่ยังคงมีฝนตกหนักบางแห่ง

มรสุมตะวันตกเฉียงใต้กำลังปานกลางพัดปกคลุมทะเลอันดามัน ภาคใต้ และอ่าวไทย ตลอดช่วง ทำให้ภาคใต้มีฝนตกหนักบางแห่ง ส่วนคลื่นลมบริเวณทะเลอันดามันตอนบนและอ่าวไทยตอนบนมี โดยมีคลื่นสูง ๑ - ๒ เมตร และบริเวณที่มีฝนฟ้าคะนองคลื่นสูงมากกว่า ๒ เมตร

๑๕. ความช่วยเหลือภัยแล้งสะสมของกรมทรัพยากรน้ำ

ความช่วยเหลือในพื้นที่ประสบปัญหาภัยแล้ง ตั้งแต่วันที่ ๑ ตุลาคม ๒๕๖๕ - ๓๓ กันยายน ๒๕๖๖

หน่วยงาน	จังหวัด	ปริมาณการ สูบน้ำ (ลบ.ม.)	ปริมาณการ แจกจ่ายน้ำสะอาด (ลิตร)	ประโยชน์ที่ได้รับ			
				อุปโภค-บริโภค		พื้นที่เกษตร (ไร่)	
				ครัวเรือน	ประชากร	ไม้ผล	นาข้าว
สทหน.๑	ลำปาง	-	๒,๔๐๑,๕๕๔	๑๖๙,๓๕๗	๔๕๓,๘๔๔	-	-
	เชียงใหม่	-	๑๖๑,๗๐๔	๒๑,๒๐๑	๘๗,๖๗๕	-	-
	แม่ฮ่องสอน	-	๑๑๐,๕๒๘	๙,๒๔๘	๖๐,๙๘๖	-	-
	เชียงราย	-	๓๖๓,๖๔๑	๕๖,๔๗๑	๑๗๔,๔๗๗	-	-
	กำแพงเพชร	-	๑๔๗,๒๓๒	๔๔,๑๒๕	๑๗๙,๓๑๐	-	-
	ลำพูน	๒,๒๘๘,๒๐๐	-	-	-	๔,๗๐๐	๑,๐๐๐
	ตาก	๑๓๒,๐๐๐	-	-	-	-	๔,๐๐๐
สทหน.๒	นครสวรรค์	๑๘,๖๓๕,๔๐๐	-	๘๓๘	-	๑,๒๖๐	๗๙,๘๕๘
	นครสวรรค์	๔,๔๕๗,๐๖๐	๑๓๘,๐๐๐	๘,๒๗๐	๒๔,๘๙๒	๔,๓๑๐	๑,๕๒๐
สทหน.๓	อุดรธานี	๔,๖๔๙,๗๘๘	๓๐,๐๐๐	๒,๙๐๑	๑๑,๓๓๕	-	๑,๗๗๐
	สกลนคร	๕,๑๕๘,๕๗๐	-	-	๓๓๗	๖,๗๘๓	-
สทหน.๔	ขอนแก่น	๑,๗๘๓,๔๐๐	-	๒,๕๗๑	๖,๓๘๗	-	-
	ร้อยเอ็ด	๔๘๐,๐๐๐	-	๑,๖๔๙	๖,๐๑๓	-	-
	มหาสารคาม	๗๖,๘๐๐	-	๑๑๑	๕๖๔	-	๒๐๐
สทหน.๕	นครราชสีมา	๒,๐๔๒,๘๐๘	๖๖,๐๐๐	๘,๖๒๘	๒๙,๖๗๔	๔,๑๙๐	๑,๒๐๐
	บุรีรัมย์	๖๙๕,๖๐๐	-	๒,๕๖๘	๙,๙๖๑	๓,๕๐๐	-
สทหน.๖	จันทบุรี	๖,๗๑๔,๔๐๐	-	๑,๗๐๐	๓,๕๐๐	๕,๕๐๐	-
	ปราจีนบุรี	๒,๑๗๖,๐๐๐	๓๖๐,๐๐๐	๗๑๕	๑,๕๙๖	-	๑,๘๗๐
	ระยอง	๕๒๘,๐๐๐	-	๘๐	๘๐๐	๔,๕๐๐	-
	สระแก้ว	๒๑๗,๖๐๐	-	๒๙๓	๑,๔๔๑	๑๒๐	-
สทหน.๗	ราชบุรี	๑,๘๗๐,๐๒๐	๒๔,๐๐๐	๓,๓๗๑	๙,๘๘๑	๔,๑๗๐	-
สทหน.๘	นครศรีธรรมราช	๖,๒๖๖,๙๘๐	-	๓,๗๐๐	๑๕,๐๖๔	๙๑,๖๕๐	-
	สงขลา	-	๑๕๖,๐๐๐	-	-	-	-
สทหน.๙	พิษณุโลก	๑๓๒,๙๖๐	๓,๘๓๔,๐๐๐	๑,๒๓๕	๓,๔๓๑	-	-
	อุตรดิตถ์	๕๒๘,๗๒๐	๒,๗๑๗,๔๓๐	๕,๒๔๕	๑๑,๑๙๒	๒๓๕	-
	น่าน	-	๔๑,๕๗๐	-	๑๕๕	-	-
	แพร่	๒,๖๓๒,๗๔๐	-	๙๑๓	๒,๓๖๕	-	๒,๕๖๐
	พิจิตร	๑๕๘,๔๐๐	-	๕๖๕	๒,๐๔๗	๖,๓๕๐	-
	สุโขทัย	๑๙๐,๕๐๐	-	๒๐๐	๖๐๐	๒,๕๐๐	-
สทหน.๑๐	สุราษฎร์ธานี	๑,๔๗๓,๘๐๐	๑,๑๑๔,๐๐๐	๑,๘๖๖	๔,๗๔๗	๑๒,๐๒๒	-
	ชุมพร	๓๑๕,๒๐๐	๗๒,๐๐๐	๑๑,๕๐๘	๒๑,๑๗๗	๕,๒๐๐	-
สทหน.๑๑	อำนาจเจริญ	๓๒๖,๖๐๐	-	๓,๘๙๔	๑๒,๔๑๒	๔๗	-
	ยโสธร	๙๖,๐๐๐	-	๕๗๐	๒,๙๒๗	๗	-
	๓๒ จังหวัด	๖๔,๐๒๗,๕๖๖	๑๑,๗๓๗,๖๕๙	๓๖๓,๗๙๓	๑,๑๓๘,๘๐๐	๑๕๗,๐๔๔	๙๓,๙๗๘

กระทรวงทรัพยากรธรรมชาติและสิ่งแวดล้อม
วันที่ ๑๓ กันยายน ๒๕๖๖

๑. กรม ทรัพยากรน้ำ สำนักงาน สำนักงานทรัพยากรน้ำที่ ๙
๒. กิจกรรมที่ดำเนินการ ติดตั้งเครื่องสูบน้ำ ขนาด ๖ นิ้ว จำนวน ๑ เครื่อง ติดตั้งบริเวณ บ้านใหม่เจริญผล หมู่ ๔ ตำบลหนองจิก อำเภอศรีมหาศ จังหวัดสุโขทัย โดยสูบน้ำจากคลองเอียงเข้าสู่คลองเลียบบถนนสายไปติมาติ ส่งให้พื้นที่การเกษตร เพื่อแก้ไขปัญหาจากการขาดแคลนน้ำด้านการเกษตร (ฝนทิ้งช่วง) ให้กับพื้นที่หมู่ ๓ บ้านหนองบัวเขาดิน และหมู่ ๔ บ้านใหม่เจริญผล
๓. ประโยชน์ที่ได้รับ ๕๐๔ ไร่ - ลิตร
๖๒ คราวเรือน ๕๕๐ คน



ข้อมูลจาก www.dwr.go.th

จึงเรียนมาเพื่อโปรดทราบ

นายภาตล ถาวรภุชรัตน์
อธิบดีกรมทรัพยากรน้ำ
ประธานคณะกรรมการศูนย์ปฏิบัติการ
ทรัพยากรธรรมชาติและสิ่งแวดล้อม (ด้านทรัพยากรน้ำ)