



รายงานการเฝ้าระวังติดตามสถานการณ์น้ำและความช่วยเหลือ ศูนย์ปฏิบัติการทรัพยากรธรรมชาติและสิ่งแวดล้อม (ด้านทรัพยากรน้ำ) กระทรวงทรัพยากรธรรมชาติและสิ่งแวดล้อม

กองวิเคราะห์และประเมินสถานการณ์น้ำ กรมทรัพยากรน้ำ

โทรศัพท์ ๐ ๒๒๗๑ ๖๐๐๐ ต่อ ๖๔๔๕ โทรสาร ๐ ๒๒๗๘ ๖๖๒๙ www.dwr.go.th IDLine: mekhalawoc Email: mekhala@dwr.mail.go.th

ศูนย์เทคโนโลยีสารสนเทศทรัพยากรน้ำบาดาล กรมทรัพยากรน้ำบาดาล

โทรศัพท์ ๐ ๒๖๖๖ ๗๐๙๐ โทรสาร ๐ ๒๖๖๖ ๗๑๐๐ www.dgr.go.th Email: itcenter@dgr.mail.go.th

สำนักงานนโยบายและแผนทรัพยากรธรรมชาติและสิ่งแวดล้อม

โทรศัพท์ ๐ ๒๒๖๕๖๕๐๐ www.onep.go.th Email: webmaster@onep.go.th

กรมทรัพยากรธรณี

โทรศัพท์ ๐ ๒๖๒๑๙๕๐๐ www.dmr.go.th Email: webmaster@dmr.mail.go.th

รายงานฉบับที่ ๕๑๒/๒๕๖๖

เวลา ๑๕.๐๐ น.

วันที่ ๑๕ กันยายน ๒๕๖๖

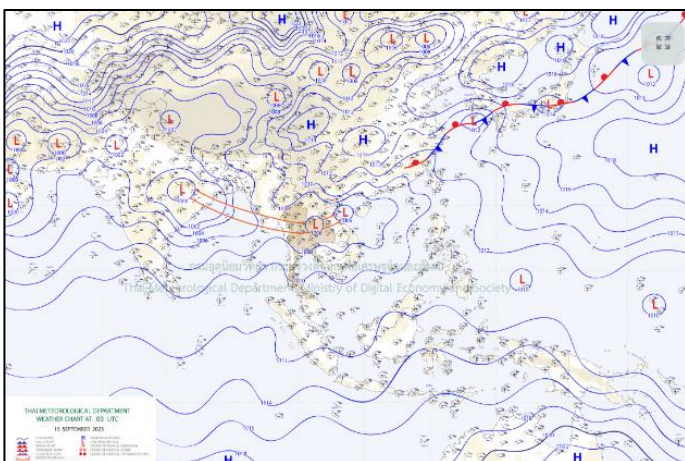
เรียน รมว.ทส. เลขานุการ รมว.ทส. ที่ปรึกษา รมว.ทส. ปกท.ทส. รอง ปกท.ทส. อทท. อทบ. และหน่วยงานที่เกี่ยวข้อง

๑. สภาวะอากาศ เวลา ๑๑.๐๐ น. (กรมอุตุนิยมวิทยา)

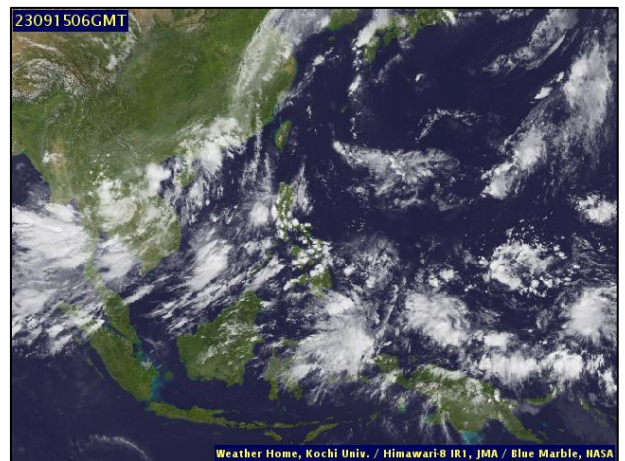
พยากรณ์อากาศ ๒๔ ชั่วโมงข้างหน้า ประเทศไทยตอนบนมีฝนตกหนักหลายพื้นที่ และมีฝนตกหนักมากบางแห่งในภาคเหนือ ภาคตะวันออกเฉียงเหนือ ภาคกลาง และภาคตะวันออก ส่วนภาคใต้มีฝนตกหนักบางแห่ง ขอให้ประชาชนในบริเวณดังกล่าวระวังอันตรายจากฝนตกหนักถึงหนักมากและฝนที่ตกสะสม ซึ่งอาจทำให้เกิดน้ำท่วมฉับพลันและน้ำป่าไหลหลาก โดยเฉพาะพื้นที่ลาดเชิงเขาใกล้ทางน้ำไหลผ่านและพื้นที่ลุ่ม รวมทั้งเพิ่มความระมัดระวังในการสัญจรผ่านบริเวณที่มีฝนฟ้าคะนอง

ทั้งนี้เนื่องจากร่องมรสุมกำลังแรงพาดผ่านภาคเหนือตอนล่าง ภาคกลางตอนบน และภาคตะวันออกเฉียงเหนือ ประกอบกับมีหย่อมความกดอากาศต่ำปกคลุมบริเวณภาคตะวันออกเฉียงเหนือ ในขณะที่มรสุมตะวันตกเฉียงใต้กำลังปานกลางพัดปกคลุมทะเลอันดามัน ภาคกลางตอนล่าง ภาคตะวันออก ภาคใต้ และอ่าวไทย

สำหรับคลื่นลมบริเวณทะเลอันดามันและอ่าวไทยมีกำลังปานกลาง โดยทะเลอันดามันตอนบนและอ่าวไทยตอนบนมีคลื่นสูง ๑-๒ เมตร บริเวณที่มีฝนฟ้าคะนองคลื่นสูงมากกว่า ๒ เมตร ส่วนทะเลอันดามันตอนล่างและอ่าวไทยตอนล่างมีคลื่นสูงประมาณ ๑ เมตร บริเวณที่มีฝนฟ้าคะนองคลื่นสูง ๑-๒ เมตร ขอให้ชาวเรือบริเวณดังกล่าวเดินเรือด้วยความระมัดระวัง และหลีกเลี่ยงการเดินเรือในบริเวณที่มีฝนฟ้าคะนองไว้ด้วย

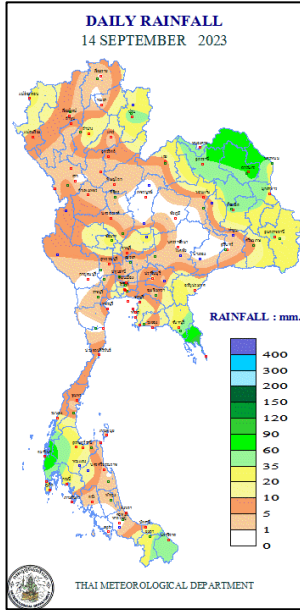


แผนที่อากาศ วันที่ ๑๕ ก.ย. ๒๕๖๖ เวลา ๐๗.๐๐ น.



ภาพถ่ายดาวเทียม วันที่ ๑๕ ก.ย. ๖๖ เวลา ๑๓.๐๐ น.

๒. ปริมาณฝนสะสม ณ เวลา ๐๗.๐๐น.(เมื่อวาน) - ๐๗.๐๐ น.(วันนี้) (กรมอุตุนิยมวิทยา)



จุดตรวจวัด	ปริมาณฝน (มม.)
จ.อำนาจเจริญ	๑๖๘.๒
จ.ตราด	๑๕๙.๑
จ.พังงา (ตะกั่วป่า)	๙๘.๖
จ.นครพนม (สภษ.)	๖๔.๑
จ.หนองคาย	๕๔.๘
จ.สกลนคร (สภษ.)	๕๔.๖
จ.นราธิวาส	๔๘.๒

๓. ปริมาณฝนสะสมของพื้นที่ลาดเชิงเขา ๑๒ ชม. ที่ผ่านมา (กรมทรัพยากรน้ำ)

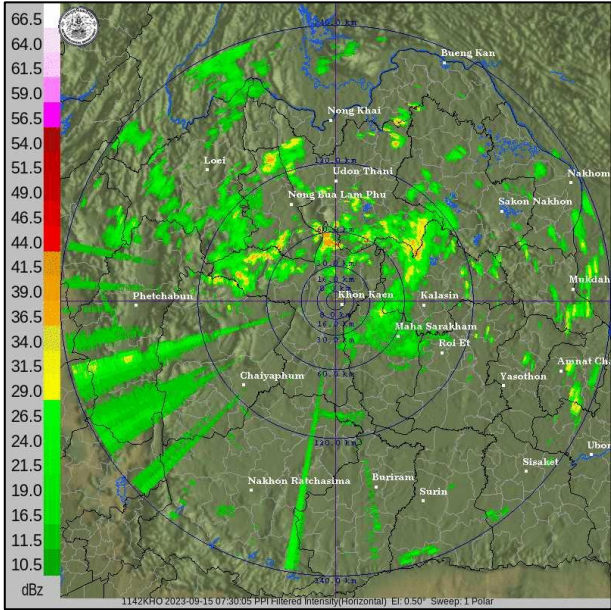
รหัสสถานี	จุดตรวจวัด	ปริมาณฝน (มม./๑๒ ชม.)
STN๑๑๙๔	บ้านดง ต.บ้านแลง อ.เมืองลำปาง จ.ลำปาง	๖๕๑.๕
STN๐๔๕๒	บ้านห้วยผักกูด ต.ศิลา อ.หล่มเก่า จ.เพชรบูรณ์	๑๓๓.๐
STN๑๙๐๓	บ้านน้ำคำ ต.ภูแล่นช้าง อ.นาคู จ.กาฬสินธุ์	๑๑๒.๕
STN๑๓๑๒	บ้านผาสิ่งห์ ต.ผาสิ่งห์ อ.เมืองน่าน จ.น่าน	๙๑.๕
STN๐๕๗๖	บ้านดอกแดง ต.บางไทร อ.ตะกั่วป่า จ.พังงา	๘๑.๐
STN๐๖๕๑	บ้านปางมะโอ ต.วังเงิน อ.แม่ทะ จ.ลำปาง	๗๖.๐
STN๑๙๐๔	บ้านแก้งกะอาม ต.ผาเสวย อ.สมเด็จ จ.กาฬสินธุ์	๗๒.๐
STN๑๘๘๙	บ้านนาผาง ต.กกปลาซิว อ.ภูพาน จ.สกลนคร	๖๖.๐
STN๐๓๔๕	บ้านแม่จอก ต.แม่ป่าก อ.วังชิ้น จ.แพร่	๖๖.๐
STN๐๔๖๙	บ้านกษิไร่ (หมู่ ๖) ต.ซึ้ง อ.ขลุง จ.จันทบุรี	๖๕.๕

๔. ค่าความชื้นในดิน (กรมทรัพยากรน้ำ/คณะกรรมการแม่น้ำโขง)

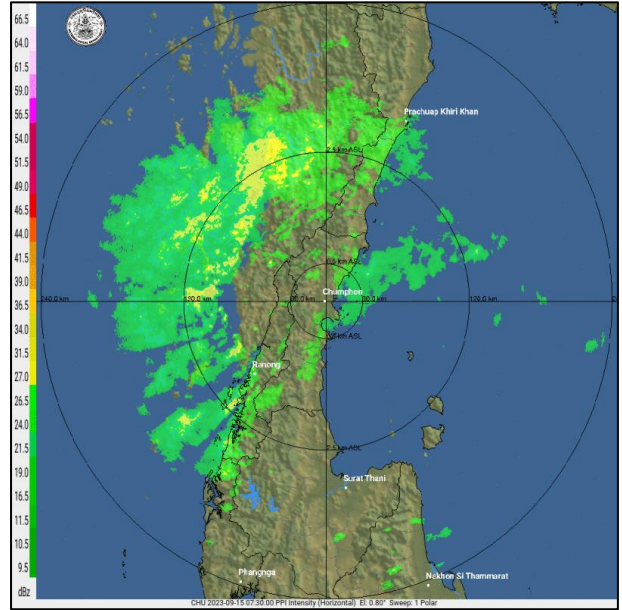
ภูมิภาค	ความชื้นในดิน [-] ๔ ส.ค. ๖๖	ความชื้นในดิน [-] ๔ ก.ย. ๖๖	แนวโน้ม
เหนือ	๐-๒๐	๒๐-๔๐	เพิ่มขึ้น
กลาง	๐-๒๐	๐-๒๐	ทรงตัว
ตะวันออกเฉียงเหนือ	๔๐-๖๐	๔๐-๖๐	ทรงตัว
ตะวันออก	๒๐-๔๐	๐-๒๐	ลดลง
ตะวันตก	๐-๒๐	๐-๒๐	ทรงตัว
ใต้	๒๐-๔๐	๒๐-๔๐	ทรงตัว

หมายเหตุ : ความชื้นในดิน ๐ หมายถึง ดินที่แห้งสนิท และ ๑๐๐ หมายถึง ดินที่อิ่มน้ำ

๕. เรดาร์ตรวจอากาศ ณ วันที่ ๑๕ กันยายน ๒๕๖๖ (กรมอุตุนิยมวิทยา)



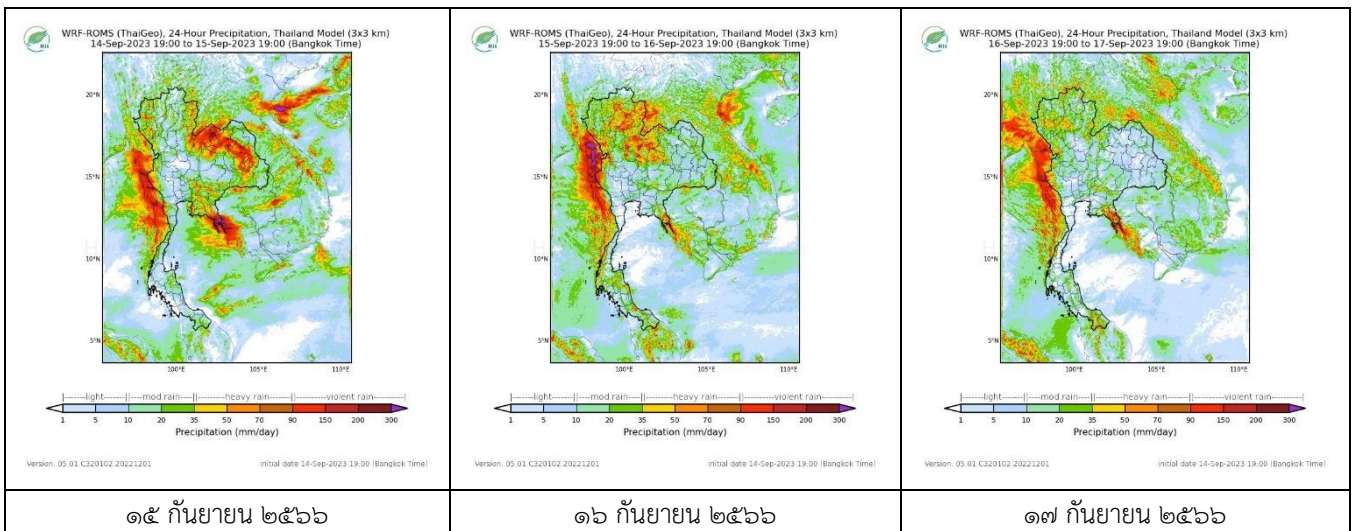
สถานีขอนแก่น เวลา ๑๔.๓๐ น.



สถานีชุมพร เวลา ๑๔.๓๐ น.

จากเรดาร์ตรวจอากาศพบกลุ่มเมฆฝนกระจายทุกภาคของประเทศไทย

๖. แผนภาพคาดการณ์ฝนล่วงหน้า ๓ วัน (สถาบันสารสนเทศทรัพยากรน้ำ (องค์การมหาชน))



๗. สถานการณ์น้ำในแหล่งเก็บกักน้ำ ณ วันที่ ๑๕ กันยายน ๒๕๖๖ (กรมชลประทาน กรมทรัพยากรน้ำ และสททช.)

๗.๑ ปริมาณน้ำในอ่างฯ ๔๒,๓๘๗ ล้าน ลบ.ม. คิดเป็นร้อยละ ๖๐ (ปริมาณน้ำใช้การได้ ๑๘,๘๕๐ ล้าน ลบ.ม. คิดเป็นร้อยละ ๔๐) ปริมาณน้ำในอ่างฯ เทียบกับปี ๒๕๖๕ (๔๗,๔๖๗ ล้าน ลบ.ม. คิดเป็นร้อยละ ๖๗) น้อยกว่าปี ๒๕๖๕ จำนวน ๕,๐๘๐ ล้าน ลบ.ม. ปริมาณน้ำไหลลงอ่างฯ จำนวน ๓๘๙.๔๓ ล้าน ลบ.ม. ปริมาณน้ำระบายจำนวน ๕๗.๕๗ ล้าน ลบ.ม. สามารถรับน้ำได้อีก ๒๘,๕๔๐ ล้าน ลบ.ม.

อ่างเก็บน้ำ	ความจุที่ รณก. (ล้าน ลบ.ม.)	ปริมาตร น้ำในอ่าง		ปริมาตร น้ำใช้การได้		ปริมาตร น้ำไหลลงอ่าง		ปริมาตร น้ำระบาย		ปริมาตร น้ำรับได้ อีก (ล้าน ม. ^๓) <small>(ความจุที่รับ- ปริมาตรน้ำ ปัจจุบัน)</small>
		ปริมาตร (ล้าน ม. ^๓)	% น้ำ เก็บ กัก	ปริมาตร (ล้าน ม. ^๓)	% น้ำใช้ การ	วันนี้ (ล้าน ม. ^๓)	เมื่อวาน (ล้าน ม. ^๓)	วันนี้ (ล้าน ม. ^๓)	เมื่อวาน (ล้าน ม. ^๓)	
๑.ภูมิพล	๑๓,๔๖๒	๕,๘๒๙	๔๓	๒,๐๒๙	๒๑	๔๐.๙๒	๔๓.๘๙	๓.๐๐	๓.๐๐	๗,๖๓๓
๒.สิริกิติ์	๙,๕๑๐	๔,๗๗๓	๕๐	๑,๙๒๓	๒๙	๔๘.๒๒	๔๔.๕๑	๓.๘๕	๔.๐๑	๔,๗๓๗
๓.จุฬารัตน์	๑๖๔	๖๙	๔๒	๓๒	๒๕	๐.๑๗	๐.๑๒	๐.๐๐	๐.๐๐	๙๕

๔.อุบลรัตน์	๒,๔๓๑	๙๘๒	๔๐	๔๐๑	๒๒	๑๔.๙๖	๑๔.๘๔	๐.๘๐	๐.๘๐	๑,๔๔๙
๕.ลำปาง	๑,๙๘๐	๑,๗๖๙	๘๙	๑,๖๖๙	๘๙	๔๓.๔๐	๓๔.๗๕	๓.๕๙	๓.๓๕	๒๑๑
๖.สิรินธร	๑,๙๖๖	๑,๖๐๖	๘๒	๗๗๔	๖๘	๑๒.๕๗	๑๗.๕๖	๔.๑๖	๔.๑๑	๓๖๐
๗.ป่าสักชลสิทธิ์	๙๖๐	๗๕	๘	๗๒	๗	๑.๕๗	๐.๐๐	๑.๐๔	๑.๐๔	๘๘๕
๘.ศรีนครินทร์	๑๗,๗๔๕	๑๓,๐๑๙	๗๓	๒,๗๕๔	๓๗	๓๘.๒๐	๓๐.๖๘	๙.๘๒	๑๐.๐๐	๔,๗๒๖
๙.วชิราลงกรณ์	๘,๘๖๐	๖,๓๒๔	๗๑	๓,๓๑๒	๕๗	๑๑๔.๕๑	๑๔๑.๔๒	๑๒.๐๐	๑๔.๙๐	๒,๕๓๖
๑๐.ขุนด่านปราการชล	๒๒๔	๑๕๗	๗๐	๑๕๓	๗๐	๒.๙๕	๓.๗๑	๐.๐๙	๐.๐๔	๖๗
๑๑.รัชชประภา	๕,๖๓๙	๔,๐๘๗	๗๒	๒,๗๓๕	๖๔	๖.๑๒	๓.๕๗	๔.๒๖	๓.๒๐	๑,๕๕๒
๑๒.บางกลาง	๑,๔๕๔	๗๖๒	๕๒	๔๘๖	๔๑	๓.๐๓	๒.๙๘	๔.๐๕	๔.๐๐	๖๙๒

๗.๒ อ่างเก็บน้ำขนาดกลาง ๔๓๕ แห่ง มีปริมาณน้ำ ๓,๒๑๕ ล้าน ลบ.ม. (๕๙%) ปริมาณน้ำใช้การ ๒,๘๑๑ ล้าน ลบ.ม. (๕๖%)

๗.๓ แหล่งน้ำในพื้นที่นอกเขตชลประทาน ๑๐๒,๐๙๙ แห่ง มีปริมาณน้ำรวม ๕,๒๖๓ ล้าน ลบ.ม. (๖๒%)

๗.๔ แหล่งน้ำขนาดเล็กนอกเขตชลประทาน ๑๘๔ แห่ง ตรวจวัดโดยกรมทรัพยากรน้ำ เริ่มต้นฤดูฝน มีปริมาณน้ำ ๒๒๑.๐๑ ล้าน ลบ.ม. (๕๙%) ปริมาณน้ำปัจจุบัน ๑๗๑.๑ ล้าน ลบ.ม. (๗๖%)

ภูมิภาค	จำนวน (แห่ง)	ปริมาณรวม (ล้าน ลบ.ม.)	ปริมาณน้ำ (ล้าน ลบ.ม.)							ปัจจุบัน	
			เดือน							๔ ก.ย. ๖๖	ร้อยละ
			มี.ค. ๒๕๖๖	เม.ย. ๒๕๖๖	พ.ค. ๒๕๖๖	มิ.ย. ๒๕๖๖	ก.ค. ๒๕๖๖	ส.ค. ๒๕๖๖			
เหนือ	๑๗,๒๔๙	๙๙๒	๗๕๔.๗๔	๖๑๗.๔๖	๕๘๓.๙๖	๕๗๕.๒๐	๕๖๗.๓๖	๕๖๖.๗๒	๕๗๐.๕๒	๕๘	
ตะวันออกเฉียงเหนือ	๕๔,๕๔๗	๔,๓๘๒	๒,๘๘๓.๓๐	๒,๒๒๗.๔๔	๒,๑๒๑.๐๐	๒,๐๕๐.๒๒	๒,๒๖๑.๘๖	๒,๘๐๘.๕๓	๒,๙๙๒.๓๗	๖๘	
กลาง	๑๖,๓๖๗	๑,๕๗๔	๑,๑๒๑.๙๗	๑,๐๐๑.๘๖	๙๕๙.๔๘	๙๐๙.๕๘	๘๗๓.๕๕	๘๒๗.๐๙	๘๓๕.๘๕	๕๓	
ตะวันออกเฉียง	๗,๘๐๔	๙๙๒	๖๙๘.๓๔	๕๒๐.๖๕	๔๘๒.๖๓	๔๐๒.๒๕	๔๓๖.๐๖	๕๕๙.๑๗	๕๙๒.๙๙	๖๐	
ตะวันตก	๒,๕๐๖	๑๙๒	๑๓๑.๖๗	๙๗.๕๑	๘๙.๓๖	๗๓.๖๒	๖๕.๙๔	๕๖.๓๙	๕๒.๘๗	๒๘	
ใต้	๓,๖๒๖	๓๓๘	๒๗๓.๘๓	๒๔๖.๘๔	๒๓๖.๘๑	๒๑๘.๘๐	๒๑๓.๘๖	๒๑๗.๙๙	๒๑๘.๕๘	๖๕	
รวม	๑๐๒,๐๙๙.๐๐	๘,๔๗๐	๕,๘๖๓.๘๖	๔,๗๑๑.๗๖	๔,๔๘๐.๒๔	๔,๒๒๙.๖๘	๔,๔๑๘.๖๒	๕,๐๓๕.๘๙	๕,๒๖๓.๑๙	๖๒	

๘. สถานการณ์น้ำในประเทศ ณ วันที่ ๑๒ - ๑๕ กันยายน ๒๕๖๖ (กรมชลประทาน)

สถานี	แม่น้ำ	อำเภอ	จังหวัด	ระดับตลิ่ง (ม. รทก.)	ระดับน้ำ (ม.รทก.)				แนวโน้ม	เปรียบเทียบกับระดับตลิ่ง
					อังคาร	พุธ	พฤหัสบดี	ศุกร์		
					๑๒ ก.ย.	๑๓ ก.ย.	๑๔ ก.ย.	๑๕ ก.ย.		
P.๑	ปิง	เมือง	เชียงใหม่	๓.๗๐	๑.๖๑	๑.๗๐	๑.๖๘	๑.๗๑	เพิ่มขึ้น	- ๑.๙๙
W.๑C	วัง	เมือง	ลำปาง	๕.๒๐	-๐.๓๔	-๐.๔๖	-๐.๔๒	-๐.๒๙	เพิ่มขึ้น	- ๕.๔๙
Y.๑๖	ยม	บางระกำ	พิษณุโลก	๗.๓๐	๔.๓๑	๕.๐๑	๓.๙๐	๔.๕๔	เพิ่มขึ้น	- ๒.๗๖
N.๗A	น่าน	เมือง	พิจิตร	๙.๘๗	๔.๓๓	๔.๔๗	๔.๘๑	๔.๗๘	ลดลง	- ๕.๐๙
C.๒	เจ้าพระยา	เมือง	นครสวรรค์	๒๕.๗๐	๑๘.๘๔	๑๘.๙๒	๑๘.๙๐	๑๘.๙๕	เพิ่มขึ้น	- ๖.๗๕
C.๑๓	เจ้าพระยา	สรรพยา	ชัยนาท	๑๖.๓๔	๕.๘๑	๖.๐๕	๖.๕๕	๗.๐๑	เพิ่มขึ้น	- ๙.๓๓
M.๖A	มูล	สตึก	บุรีรัมย์	๗.๙๕	๒.๓๙	๒.๖๙	๒.๙๐	๓.๐๔	เพิ่มขึ้น	- ๔.๙๑
M.๑๙๑	ลำตะคอง	เมือง	นครราชสีมา	๓.๕๐	๑.๕๒	๑.๓๖	๑.๓๖	๑.๓๓	ลดลง	- ๒.๑๗
M.๗	มูล	เมือง	อุบลราชธานี	๗.๐๐	๔.๙๙	๕.๓๓	๕.๖๙	๕.๙๑	เพิ่มขึ้น	- ๑.๐๙
M.๖๙	ลำเซบก	ตระการพืชผล	อุบลราชธานี	๙.๗๐	๒.๘๔	๒.๘๔	๒.๖๒	๑.๗๕	ลดลง	- ๗.๙๕
X.๖๔	คลองท่าแซะ	ท่าแซะ	ชุมพร	๑๗.๑๓	๘.๑๖	๘.๑๘	๘.๖๘	๘.๘๒	เพิ่มขึ้น	- ๘.๓๑
X.๑๔๙	คลองกลาย	นบพิตำ	นครศรีธรรมราช	๓๓.๙๖	๒๗.๓๕	๒๗.๓๑	๒๗.๓๒	๒๗.๔๖	เพิ่มขึ้น	- ๖.๕๐
X.๒๗๔	แม่น้ำโก-ลก	แว้ง	นราธิวาส	๒๓.๕๐	๑๘.๑๐	๑๘.๙๓	๑๘.๒๖	๑๘.๑๗	ลดลง	- ๕.๓๓
X.๓๗A	แม่น้ำตาปี	พระแสง	สุราษฎร์ธานี	๑๑.๗๐	๗.๒๕	๗.๒๗	๖.๙๘	๖.๗๘	ลดลง	- ๔.๙๒

*** ยังไม่ได้รับรายงาน

๙. สถานการณ์น้ำในพื้นที่ลุ่มน้ำโขง ณ วันที่ ๑๕ กันยายน ๒๕๖๖ (คณะกรรมการแม่น้ำโขง)

สถานี	ระดับอ้างอิง (ม.รทก.)	ระดับตลิ่ง (ม.)	ระดับน้ำ (ม.)					เปรียบเทียบกับระดับตลิ่ง (ม.)	ผลต่างของระดับน้ำ (ม.)		แนวโน้ม
			๑๑ ก.ย.	๑๒ ก.ย.	๑๓ ก.ย.	๑๔ ก.ย.	๑๕ ก.ย.		๓ วันย้อนหลัง	๕ วันย้อนหลัง	
อ.เชียงแสน จ.เชียงราย	๓๕๗.๑๑๐	๑๒.๘๐	๓๐.๑	๓๐.๐๘	๒.๙๗	๓.๑๘	๓.๖๘	-๙.๑๒	๐.๗๑	๐.๖๗	เพิ่มขึ้น
อ.เชียงคาน จ.เลย	๑๙๔.๑๑๘	๑๖.๐๐	๗.๑๖	๗.๗๓	๗.๘๔	๗.๘๔	๘.๐๓	-๗.๙๗	๐.๑๙	๐.๘๗	เพิ่มขึ้น
อ.เมือง จ.หนองคาย	๑๕๓.๖๔๘	๑๒.๒๐	๔.๔๒	๔.๕๕	๔.๙๖	๕.๑๑	๕.๒๒	-๖.๙๘	๐.๒๖	๐.๘๐	เพิ่มขึ้น
อ.เมือง จ.นครพนม	๑๓๒.๖๘๐	๑๒.๐๐	๖.๗๐	๗.๒๓	๗.๓๐	๗.๖๐	๘.๕๖	-๓.๔๔	๑.๒๖	๑.๘๖	เพิ่มขึ้น
อ.เมือง จ.มุกดาหาร	๑๒๔.๒๑๙	๑๒.๕๐	๖.๕๘	๗.๑๘	๗.๕๖	๗.๗๓	๘.๒๔	-๔.๒๖	๐.๖๘	๑.๖๖	เพิ่มขึ้น
อ.โขงเจียม จ.อุบลราชธานี	๘๙.๐๓๐	๑๔.๕๐	๘.๕๓	๘.๖๕	๙.๒๓	๑๐.๐๒	๑๐.๙๐	-๓.๖	๑.๖๗	๒.๓๗	เพิ่มขึ้น

***ไม่มีสถานการณ์

๑๐. สถานการณ์เตือนภัย Early Warning ณ วันที่ ๑๕ กันยายน ๒๕๖๖ (กรมทรัพยากรน้ำ)

การแจ้งเตือน	สถานี	การแจ้งเตือน	ช่วงเวลา
เตือนสีแดง (อพยพ)	-	-	-
เตือนสีเหลือง (เตือนภัย)	บ้านตาดข่า ตำบลตาดกลอย อำเภอหล่มเก่า จังหวัดเพชรบูรณ์ บ้านน้ำคำ ตำบลภูแล่นช้าง อำเภอนาคู จังหวัดกาฬสินธุ์ บ้านแก่งกะอาม ตำบลผาเสวย อำเภอสมเด็จ จังหวัดกาฬสินธุ์	ปริมาณฝนสะสม ๑๒ ชั่วโมง ๑๒๘.๐ มิลลิเมตร ปริมาณฝนสะสม ๑๒ ชั่วโมง ๑๒๔.๕ มิลลิเมตร ปริมาณฝนสะสม ๑๒ ชั่วโมง ๑๐๓.๕ มิลลิเมตร	๑๕ ก.ย. ๖๖/๐๕.๕๓ น. ๑๕ ก.ย. ๖๖/๐๖.๕๖ น. ๑๕ ก.ย. ๖๖/๑๒.๐๐ น.
เตือนสีเขียว (เฝ้าระวัง)	บ้านผาลิงห์ ตำบลผาลิงห์ อำเภอเมืองน่าน จังหวัดน่าน บ้านแก่งกะอาม ตำบลผาเสวย อำเภอสมเด็จ จังหวัดกาฬสินธุ์ บ้านสันนาเคียน ตำบลสันนาหนองใหม่ อำเภอเวียงสา จ.น่าน บ้านนาคำ (หมู่ ๖) ตำบลบ้านก้อง อำเภอนาเยีย จังหวัดอุตรดิตถ์ บ้านดงบัง ตำบลมหาไชย อำเภอสมเด็จ จังหวัดกาฬสินธุ์ บ้านสะไทย ตำบลวังสรรพรส อำเภอขลุ่ย จังหวัดจันทบุรี บ้านตะบะกั๊ว ตำบลทต.ฉมัน อำเภอมะขาม จังหวัดจันทบุรี	ปริมาณฝนสะสม ๑๒ ชั่วโมง ๘๓.๐ มิลลิเมตร ปริมาณฝนสะสม ๑๒ ชั่วโมง ๘๙.๐ มิลลิเมตร ค่าระดับน้ำ ๒.๔๐ เมตร ระดับวิกฤติ ๓.๕ เมตร ปริมาณฝนสะสม ๑๒ ชั่วโมง ๘๓.๕ มิลลิเมตร ปริมาณฝนสะสม ๑๒ ชั่วโมง ๘๗.๐ มิลลิเมตร ปริมาณฝนสะสม ๑๒ ชั่วโมง ๙๐.๐ มิลลิเมตร ปริมาณฝนสะสม ๑๒ ชั่วโมง ๑๐๔.๐ มิลลิเมตร	๑๕ ก.ย. ๖๖/๐๕.๓๙ น. ๑๕ ก.ย. ๖๖/๐๗.๐๔ น. ๑๕ ก.ย. ๖๖/๐๙.๔๙ น. ๑๕ ก.ย. ๖๖/๑๐.๕๑ น. ๑๕ ก.ย. ๖๖/๑๒.๐๐ น. ๑๕ ก.ย. ๖๖/๑๒.๐๕ น. ๑๕ ก.ย. ๖๖/๑๔.๐๕ น.

***สำนักงานทรัพยากรน้ำภาคที่เกี่ยวข้องได้ดำเนินการแจ้งอาสาสมัครและเครือข่าย รวมถึงหน่วยงานที่เกี่ยวข้องในพื้นที่เสี่ยงภัยแล้ว

๑๑. พื้นที่ติดตามและเฝ้าระวังสถานการณ์ธรณีพิบัติภัย ณ วันที่ ๑๕ กันยายน ๒๕๖๖ (กรมทรัพยากรธรณี)

เนื่องจากในพื้นที่เสี่ยงภัยแผ่นดินถล่มมีฝนตกต่อเนื่อง ประกอบกับมีพื้นที่ลาดชันปริมาณน้ำฝนที่อาจก่อให้เกิดแผ่นดินถล่มล่วงหน้าโดยเฉพาะในบริเวณภาคเหนือ จังหวัดเชียงใหม่ แม่ฮ่องสอน ตาก น่าน พะเยา ลำปาง อุตรดิตถ์ เพชรบูรณ์ ภาคตะวันออกเฉียงเหนือจังหวัดหนองคาย เลย ภาคตะวันออก จังหวัดจันทบุรี ตราด และภาคใต้ จังหวัดพังงา ศูนย์ปฏิบัติการธรณีพิบัติภัย จึงได้ทำการเฝ้าระวังและติดตามสถานการณ์ธรณีพิบัติภัยแผ่นดินถล่มและน้ำป่าไหลหลากเป็นพิเศษและจะทำการแจ้งอาสาสมัครเครือข่ายในพื้นที่เสี่ยงภัยต่อไป

๑๒. เหตุการณ์วิกฤตน้ำปัจจุบัน ณ วันที่ ๑๕ กันยายน ๒๕๖๖ [เวลา ๐๘.๐๐ น. - ๑๕.๐๐ น. (วันนี้)]

ไม่มีสถานการณ์

๑๓. สถานการณ์ภาวะน้ำท่วม และสถานการณ์ฝนแล้ง/ฝนทิ้งช่วง ณ วันที่ ๑๕ กันยายน ๒๕๖๖ (ปก.)

สถานการณ์อุทกภัย

๑) จ.อำนาจเจริญ วันที่ ๑๕ ก.ย. ๖๖ เวลา ๐๑.๐๐ น. เกิดฝนตกหนักทำให้น้ำท่วมในพื้นที่ ทม.อำนาจเจริญ อ.เมืองฯ ส่งผลให้น้ำท่วมขังบนถนนขยางกูร บริเวณหน้า เอสซีจี โฮม ระยะทางประมาณ ๓๐๐ ม. โดย สนง.ปก.จ. อ.อำเภอ อปท. จิตอาสา อปพร. อาสาสมัคร มูลนิธิ พร้อมหน่วยงานที่เกี่ยวข้องเข้าสำรวจความเสียหาย และให้การช่วยเหลือเร่งระบายน้ำออกจากพื้นที่ ปัจจุบันระดับน้ำลดลง

๒) จ.ลำปาง วันที่ ๑๓ ก.ย. ๖๖ เวลา ๒๐.๕๐ น. เกิดฝนตกหนักทำให้น้ำท่วมในพื้นที่ ต.บ้านร้อง ต.ปงเตา ต.นาแก ต.บ้านอ้อ อ.งาว ส่งผลให้มีประชาชนได้รับผลกระทบ ๒๕ ครัวเรือน โดย สนง.ปภ.จ. อำเภอบ.จ. จิตอาสา อปพร. อาสาสมัคร มูลนิธิ พร้อมหน่วยงานที่เกี่ยวข้องเข้าสำรวจความเสียหายและให้การช่วยเหลือขนย้ายสิ่งของขึ้นที่สูง พร้อมทั้งติดตามสถานการณ์ในลำน้ำงาว ปัจจุบันระดับน้ำลดลง

๓) จ.เชียงใหม่ วันที่ ๑๓ ก.ย. ๖๖ เวลา ๒๐.๐๐ น. เกิดฝนตกหนักทำให้น้ำท่วมในพื้นที่ ต.แม่ป๋อง.พร้าว ต.สันตน์หมือ อ.แม่สาย ส่งผลให้มีประชาชนได้รับผลกระทบ ๓๖ ครัวเรือน และลมหัดหลังคาบ้านเสียหาย ๑ หลัง โดย สนง.ปภ.จ. อำเภอบ.จ. จิตอาสา อปพร. อาสาสมัคร มูลนิธิ พร้อมหน่วยงานที่เกี่ยวข้องเข้าสำรวจความเสียหายและให้การช่วยเหลือขนย้ายสิ่งของขึ้นที่สูง พร้อมทั้งอำนวยความสะดวกด้านการจราจร ปัจจุบันระดับน้ำลดลง

๔) จ.อุบลราชธานี วันที่ ๑๓ ก.ย. ๖๖ เวลา ๑๓.๓๐ น. เกิดฝนตกหนักทำให้น้ำท่วมในพื้นที่ ทน.อุบลราชธานี อ.เมืองฯ ส่งผลให้มีประชาชนได้รับผลกระทบ ๗ ครัวเรือน โดย ผวจ. ศูนย์ ปภ.เขต ๑๓ อุบลราชธานี สนง.ปภ.จ. มูลนิธิราชประชานุเคราะห์ อ.อำเภอบ.จ. จิตอาสา อปพร. อาสาสมัคร มูลนิธิ พร้อมหน่วยงานที่เกี่ยวข้องเข้าสำรวจความเสียหายและให้การช่วยเหลือ พร้อมจัดตั้งศูนย์พักพิงชั่วคราวบริเวณอ่างเก็บน้ำสวนสาธารณะห้วยม่วง ปัจจุบันระดับน้ำลดลง

๑๔. ลักษณะอากาศ ๗ วันข้างหน้า (ระหว่างวันที่ ๑๕ - ๒๑ กันยายน ๒๕๖๖)

ในช่วงวันที่ ๑๕ - ๑๗ ก.ย. ๖๖ ร่องมรสุมกำลังแรงพาดผ่านภาคเหนือ ภาคกลาง และภาคตะวันออกเฉียงเหนือ ในขณะที่หย่อมความกดอากาศต่ำปกคลุมบริเวณภาคตะวันออกเฉียงเหนือ คาดว่าจะเคลื่อนตามแนวร่องมรสุมเข้าปกคลุมประเทศเมียนมาในวันที่ ๑๗ ก.ย. ๖๖ ลักษณะเช่นนี้ทำให้ประเทศไทยมีฝนตกหนักบางแห่ง โดยมีฝนตกหนักมากบางพื้นที่ในภาคเหนือ ภาคตะวันออกเฉียงเหนือ ภาคกลาง และภาคตะวันออก ประกอบกับมรสุมตะวันตกเฉียงใต้กำลังปานกลางพัดปกคลุมทะเลอันดามัน ภาคใต้ และอ่าวไทย ทำให้ภาคใต้มีฝนตกหนักบางแห่ง สำหรับคลื่นลมบริเวณทะเลอันดามันตอนบนและอ่าวไทยตอนบนมีคลื่นสูง ๑ - ๒ เมตร บริเวณที่มีฝนฟ้าคะนองคลื่นสูงมากกว่า ๒ เมตร บริเวณทะเลอันดามันตอนล่างและอ่าวไทยตอนล่าง มีคลื่นสูงประมาณ ๑ เมตร บริเวณที่มีฝนฟ้าคะนองคลื่นสูงมากกว่า ๒ เมตร

ส่วนในช่วงวันที่ ๑๘ - ๒๑ ก.ย. ๖๖ ร่องมรสุมที่พาดผ่านภาคเหนือ ภาคกลาง และภาคตะวันออกเฉียงเหนือจะมีกำลังอ่อนลง และจะเลื่อนลงพาดผ่านภาคเหนือตอนล่าง ภาคกลาง และภาคตะวันออกเฉียงเหนือตอนล่าง และภาคตะวันออก ประกอบกับมรสุมตะวันตกเฉียงใต้กำลังปานกลางที่พัดปกคลุมทะเลอันดามัน ภาคใต้ และอ่าวไทยจะมีกำลังอ่อนลง ทำให้ประเทศไทยยังคงมีฝนตกหนักบางแห่ง ส่วนบริเวณทะเลอันดามันและอ่าวไทย มีคลื่นสูงประมาณ ๑ เมตร บริเวณที่มีฝนฟ้าคะนองคลื่นสูงประมาณ ๒ เมตร

๑๕. ความช่วยเหลือภัยแล้งสะสมของกรมทรัพยากรน้ำ

ความช่วยเหลือในพื้นที่ประสบปัญหาภัยแล้ง ตั้งแต่วันที่ ๑ ตุลาคม ๒๕๖๕ - ๑๔ กันยายน ๒๕๖๖

หน่วยงาน	จังหวัด	ปริมาณการ สูบน้ำ (ลบ.ม.)	ปริมาณการ แจกจ่ายน้ำสะอาด (ลิตร)	ประโยชน์ที่ได้รับ			
				อุปโภค-บริโภค		พื้นที่เกษตร (ไร่)	
				ครัวเรือน	ประชากร	ไม้ผล	นาข้าว
สทน.๑	ลำปาง	-	๒,๔๒๖,๗๕๔	๑๖๙,๓๕๗	๔๕๓,๘๔๔	-	-
	เชียงใหม่	-	๑๖๔,๖๐๔	๒๑,๒๐๑	๘๗,๖๗๕	-	-
	แม่ฮ่องสอน	-	๑๑๒,๗๕๘	๙,๒๔๘	๖๐,๙๘๖	-	-
	เชียงราย	-	๓๖๙,๑๘๑	๕๖,๔๗๑	๑๗๔,๔๗๗	-	-
	กำแพงเพชร	-	๑๕๐,๓๐๒	๔๔,๑๒๕	๑๗๙,๓๑๐	-	-
	ลำพูน	๒,๒๘๘,๒๐๐	-	-	-	๔,๗๐๐	๑,๐๐๐
	ตาก	๑๓๒,๐๐๐	-	-	-	-	๔,๐๐๐
สทน.๒	นครสวรรค์	๒๓,๐๓๑,๒๐๐	-	๘๓๘	-	๑,๒๖๐	๗๙,๘๕๘
	นครสวรรค์	๔,๔๕๗,๐๖๐	๑๓๘,๐๐๐	๘,๒๗๐	๒๔,๘๙๒	๔,๓๑๐	๑,๕๒๐
สทน.๓	อุดรธานี	๔,๖๔๙,๗๘๘	๓๐,๐๐๐	๒,๙๐๑	๑๑,๓๓๕	-	๑,๗๗๐
	สกลนคร	๕,๑๕๘,๕๗๐	-	-	๓๓๗	๖,๗๘๓	-
สทน.๔	ขอนแก่น	๑,๘๐๑,๔๐๐	-	๒,๕๗๑	๖,๓๘๗	-	-
	ร้อยเอ็ด	๔๘๐,๐๐๐	-	๑,๖๔๙	๖,๐๑๓	-	-
	มหาสารคาม	๗๖,๘๐๐	-	๑๑๑	๕๖๔	-	๒๐๐
สทน.๕	นครราชสีมา	๒,๐๔๒,๘๐๘	๖๖,๐๐๐	๘,๖๒๘	๒๙,๖๗๔	๔,๑๙๐	๑,๒๐๐
	บุรีรัมย์	๘๙๒,๑๖๐	-	๒,๕๖๘	๙,๙๖๑	๓,๕๐๐	-
สทน.๖	จันทบุรี	๖,๗๑๔,๔๐๐	-	๑,๗๐๐	๓,๕๐๐	๕,๕๐๐	-
	ปราจีนบุรี	๒,๑๗๖,๐๐๐	๓๖๐,๐๐๐	๗๑๕	๑,๕๙๖	-	๑,๘๗๐
	ระยอง	๕๒๘,๐๐๐	-	๘๐	๘๐๐	๔,๕๐๐	-
	สระแก้ว	๒๑๗,๖๐๐	-	๒๙๓	๑,๔๔๑	๑๒๐	-
สทน.๗	ราชบุรี	๑,๘๗๐,๐๒๐	๒๔,๐๐๐	๓,๓๗๑	๙,๘๙๑	๔,๑๗๐	-
สทน.๘	นครศรีธรรมราช	๖,๒๖๖,๙๘๐	-	๓,๗๐๐	๑๕,๐๖๔	๙,๖๕๐	-
	สงขลา	-	๑๕๖,๐๐๐	-	-	-	-
สทน.๙	พิษณุโลก	๑๓๒,๙๖๐	๓,๘๓๔,๐๐๐	๑,๒๓๕	๓,๔๓๑	-	-
	อุดรดิตถ์	๕๒๘,๗๒๐	๒,๗๑๗,๔๓๐	๕,๒๔๕	๑๑,๑๙๒	๒๓๕	-
	น่าน	-	๔๑,๕๗๐	-	๑๕๕	-	-
	แพร่	๒,๖๓๒,๗๔๐	-	๙๑๓	๒,๓๖๕	-	๒,๕๖๐
	พิจิตร	๑๕๘,๔๐๐	-	๕๖๕	๒,๐๔๗	๖,๓๕๐	-
	สุโขทัย	๑๙๐,๕๐๐	-	๒๐๐	๖๐๐	๒,๕๐๐	-
สทน.๑๐	สุราษฎร์ธานี	๑,๔๗๘,๖๐๐	๑,๑๑๔,๐๐๐	๑,๘๖๖	๔,๗๔๗	๑๒,๐๒๒	-
	ชุมพร	๓๑๕,๒๐๐	๗๒,๐๐๐	๑๑,๕๐๘	๒๑,๑๗๗	๕,๒๐๐	-
สทน.๑๑	อำนาจเจริญ	๓๔๑,๐๐๐	-	๓,๘๙๔	๑๒,๔๑๒	๔๗	-
	ยโสธร	๙๖,๐๐๐	-	๕๗๐	๒,๙๒๗	๗	-
	๓๒ จังหวัด	๖๘,๖๕๗,๑๐๖	๑๑,๗๗๖,๕๙๙	๓๖๓,๗๙๓	๑,๑๓๘,๘๐๐	๑๕๗,๐๔๔	๙๓,๙๗๘

กระทรวงทรัพยากรธรรมชาติและสิ่งแวดล้อม
วันที่ ๑๔ กันยายน ๒๕๖๖

๑. กรม ทรัพยากรน้ำ สำนักงาน สำนักงานทรัพยากรน้ำที่ ๗
๒. กิจกรรมที่ดำเนินการ สนับสนุนเครื่องสูบน้ำ ขนาด ๑๒ นิ้ว จำนวน ๑ เครื่อง เพื่อให้ความช่วยเหลือพื้นที่น้ำท่วม บ้านหนองศาลา หมู่ที่ ๑๐ ตำบลบ้านสิงห์ อำเภอโพธาราม จังหวัดราชบุรี
๓. ประโยชน์ที่ได้รับ ๖๒๕ ไร่ - ลิตร
๕๐ คริวเรือน ๑๕๐ คน



ข้อมูลจาก www.dwr.go.th

จึงเรียนมาเพื่อโปรดทราบ

นายภาตล ถาวรฤชรัตน์
อธิบดีกรมทรัพยากรน้ำ
ประธานคณะทำงานศูนย์ปฏิบัติการ
ทรัพยากรธรรมชาติและสิ่งแวดล้อม (ด้านทรัพยากรน้ำ)