



รายงานการเฝ้าระวังติดตามสถานการณ์น้ำและความช่วยเหลือ ศูนย์ปฏิบัติการทรัพยากรธรรมชาติและสิ่งแวดล้อม (ด้านทรัพยากรน้ำ) กระทรวงทรัพยากรธรรมชาติและสิ่งแวดล้อม

กองวิเคราะห์และประเมินสถานการณ์น้ำ กรมทรัพยากรน้ำ

โทรศัพท์ ๐ ๒๒๗๑ ๖๐๐๐ ต่อ ๖๔๔๕ โทรสาร ๐ ๒๒๙๘ ๖๖๒๙ www.dwr.go.th IDLine: mekhalawoc Email: mekhala@dwr.mail.go.th

ศูนย์เทคโนโลยีสารสนเทศทรัพยากรน้ำบาดาล กรมทรัพยากรน้ำบาดาล

โทรศัพท์ ๐ ๒๖๖๖ ๗๐๙๐ โทรสาร ๐ ๒๖๖๖ ๗๑๐๐ www.dgr.go.th Email: itcenter@dgr.mail.go.th

สำนักงานนโยบายและแผนทรัพยากรธรรมชาติและสิ่งแวดล้อม

โทรศัพท์ ๐ ๒๒๖๕๖๕๐๐ www.onep.go.th Email: webmaster@onep.go.th

กรมทรัพยากรธรณี

โทรศัพท์ ๐ ๒๖๒๑๙๕๐๐ www.dmr.go.th Email: webmaster@dmr.mail.go.th

รายงานฉบับที่ ๕๑๔/๒๕๖๖

เวลา ๑๕.๐๐ น.

วันที่ ๑๖ กันยายน ๒๕๖๖

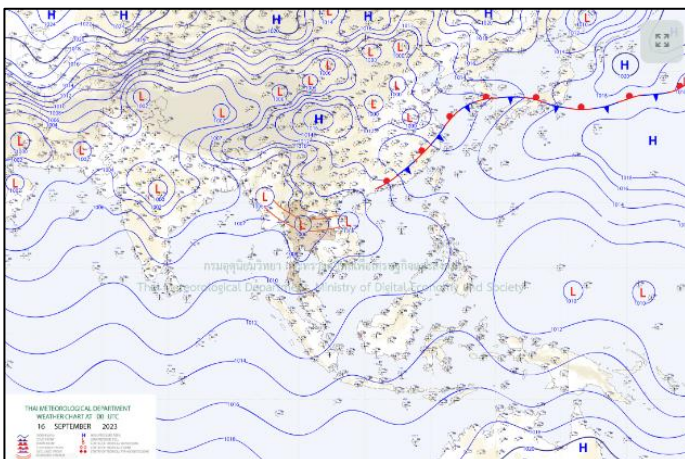
เรียน รมว.ทส. เลขานุการ รมว.ทส. ที่ปรึกษา รมว.ทส. ปกท.ทส. รอง ปกท.ทส. อทน. อทบ. และหน่วยงานที่เกี่ยวข้อง

๑. สภาวะอากาศ เวลา ๑๑.๐๐ น. (กรมอุตุนิยมวิทยา)

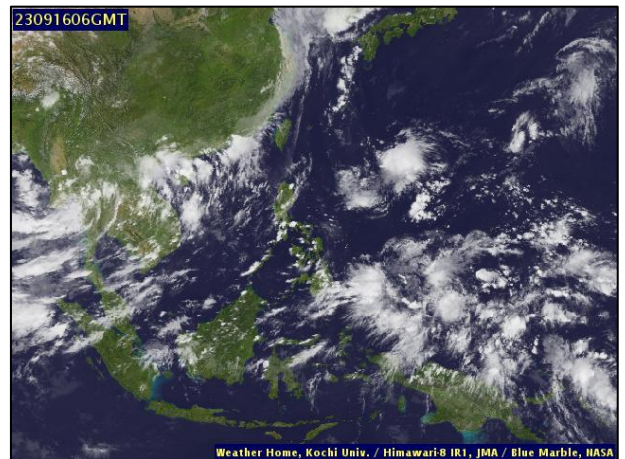
พยากรณ์อากาศ ๒๔ ชั่วโมงข้างหน้า ประเทศไทยมีฝนตกต่อเนื่องและมีฝนตกหนักบางแห่ง โดยมีฝนตกหนักมากบางพื้นที่ในภาคเหนือและภาคกลาง ขอให้ประชาชนในบริเวณดังกล่าวระวังอันตรายจากฝนตกหนักถึงหนักมากและฝนที่ตกสะสม ซึ่งอาจทำให้เกิดน้ำท่วมฉับพลันและน้ำป่าไหลหลาก โดยเฉพาะพื้นที่ลาดเชิงเขาใกล้ทางน้ำไหลผ่านและพื้นที่ลุ่ม รวมทั้งเพิ่มความระมัดระวังในการสัญจรผ่านบริเวณที่มีฝนฟ้าคะนอง

ทั้งนี้เนื่องจากร่องมรสุมกำลังแรงพาดผ่านภาคเหนือ ภาคกลางตอนบน และภาคตะวันออกเฉียงเหนือ ประกอบกับมียุ่ยมความกดอากาศต่ำปกคลุมบริเวณภาคเหนือตอนล่าง ในขณะที่มรสุมตะวันตกเฉียงใต้กำลังปานกลางพัดปกคลุมทะเลอันดามัน ภาคกลางตอนล่าง ภาคตะวันออก ภาคใต้ และอ่าวไทย

สำหรับคลื่นลมบริเวณทะเลอันดามันและอ่าวไทยมีกำลังปานกลาง โดยทะเลอันดามันตอนบนและอ่าวไทยตอนบนมีคลื่นสูง ๑-๒ เมตร บริเวณที่มีฝนฟ้าคะนองคลื่นสูงมากกว่า ๒ เมตร ส่วนทะเลอันดามันตอนล่างและอ่าวไทยตอนล่างมีคลื่นสูงประมาณ ๑ เมตร บริเวณที่มีฝนฟ้าคะนองคลื่นสูง ๑-๒ เมตร ขอให้ชาวเรือบริเวณดังกล่าวเดินเรือด้วยความระมัดระวัง และหลีกเลี่ยงการเดินเรือในบริเวณที่มีฝนฟ้าคะนองไว้ด้วย

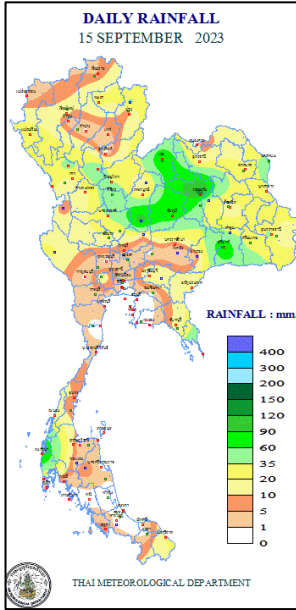


แผนที่อากาศ วันที่ ๑๖ ก.ย. ๒๕๖๖ เวลา ๐๗.๐๐ น.



ภาพถ่ายดาวเทียม วันที่ ๑๖ ก.ย. ๖๖ เวลา ๑๒.๐๐ น.

๒. ปริมาณฝนสะสม ณ เวลา ๐๗.๐๐น.(เมื่อวาน) - ๐๗.๐๐ น.(วันนี้) (กรมอุตุนิยมวิทยา)



จุดตรวจวัด	ปริมาณฝน (มม.)
จ.ขอนแก่น	๑๔๕.๔
จ.เพชรบูรณ์ (วิเชียรบุรี)	๑๐๙.๕
จ.พังงา (ตะกั่วป่า)	๙๕.๖
จ.ตราด	๘๘.๔
จ.เลย (สภข.)	๘๒.๒
จ.สุรินทร์	๘๑.๓
จ.เลย	๗๙.๘

๓. ปริมาณฝนสะสมของพื้นที่ลาดเชิงเขา ๑๒ ชม. ที่ผ่านมา (กรมทรัพยากรน้ำ)

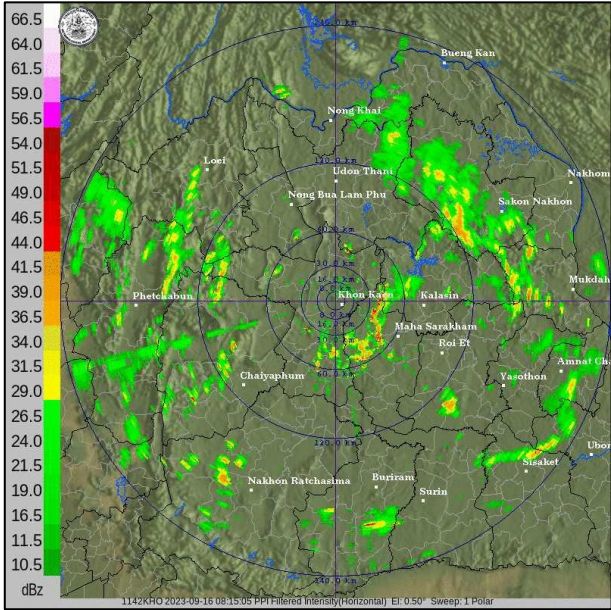
รหัสสถานี	จุดตรวจวัด	ปริมาณฝน (มม./๑๒ ชม.)
STN๑๒๐๗	บ้านน้ำอ้อม ต.ยางสาว อ.วิเชียรบุรี จ.เพชรบูรณ์	๑๗๓.๐
STN๐๓๐๓	บ้านโนนหัวช้าง ต.โนนสมบูรณ์ อ.เขาสวนกวาง จ.ขอนแก่น	๑๕๐.๕
STN๑๕๓๖	บ้านสามพวง๑ ต.สามพวง อ.คีรีมาศ จ.สุโขทัย	๑๔๑.๐
STN๐๘๖๘	บ้านศรีดอนชัย ต.ป่าแงะ อ.ป่าแดด จ.เชียงราย	๑๓๙.๕
STN๑๙๐๐	บ้านโคกล่าม ต.กุดหมากไฟ อ.หนองวัวซอ จ.อุดรธานี	๑๓๓.๕
STN๑๙๐๕	บ้านวังโพน ต.ท่าหินโงม อ.เมืองชัยภูมิ จ.ชัยภูมิ	๑๐๑.๕
STN๑๘๙๘	บ้านทับกุง ต.ทับกุง อ.หนองแสง จ.อุดรธานี	๑๐๐.๕
STN๐๙๗๖	บ้านสะพานหิน ต.โป่งนก อ.เทพสถิต จ.ชัยภูมิ	๑๐๐.๕
STN๐๓๑๗	บ้านชัยอู่ปุ๊ก ต.ชัยพุทรา อ.ชนแดน จ.เพชรบูรณ์	๙๓.๕
STN๐๖๒๓	บ้านเวียงสา ต.สันกลาง อ.พาน จ.เชียงราย	๙๒.๐

๔. ค่าความชื้นในดิน (กรมทรัพยากรน้ำ/คณะกรรมการเฝ้าระวังน้ำ)

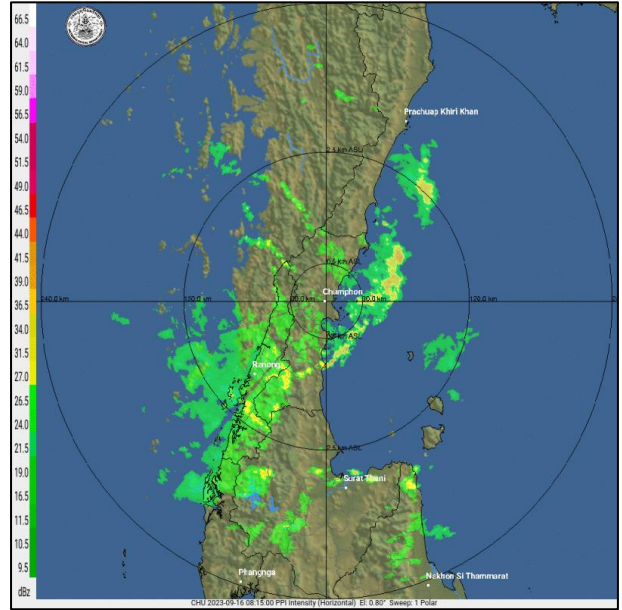
ภูมิภาค	ความชื้นในดิน [-] ๔ ส.ค. ๖๖	ความชื้นในดิน [-] ๔ ก.ย. ๖๖	แนวโน้ม
เหนือ	๐-๒๐	๒๐-๔๐	เพิ่มขึ้น
กลาง	๐-๒๐	๐-๒๐	ทรงตัว
ตะวันออกเฉียงเหนือ	๔๐-๖๐	๔๐-๖๐	ทรงตัว
ตะวันออก	๒๐-๔๐	๐-๒๐	ลดลง
ตะวันตก	๐-๒๐	๐-๒๐	ทรงตัว
ใต้	๒๐-๔๐	๒๐-๔๐	ทรงตัว

หมายเหตุ : ความชื้นในดิน ๐ หมายถึง ดินที่แห้งสนิท และ ๑๐๐ หมายถึง ดินที่อิ่มน้ำ

๕. เรดาร์ตรวจอากาศ ณ วันที่ ๑๖ กันยายน ๒๕๖๖ (กรมอุตุนิยมวิทยา)



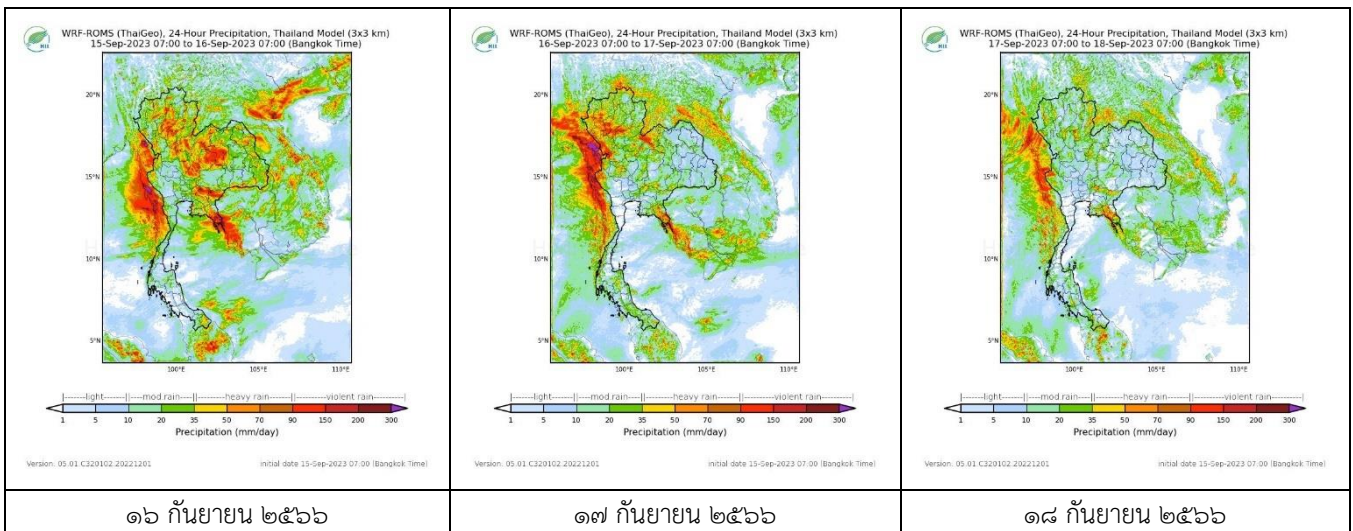
สถานีขอนแก่น เวลา ๑๕.๓๐ น.



สถานีชุมพร เวลา ๑๕.๑๕ น.

จากเรดาร์ตรวจอากาศพบกลุ่มเมฆฝนกระจายทุกภาคของประเทศไทย

๖. แผนภาพคาดการณ์ฝนล่วงหน้า ๓ วัน (สถาบันสารสนเทศทรัพยากรน้ำ (องค์การมหาชน))



๗. สถานการณ์น้ำในแหล่งเก็บกักน้ำ ณ วันที่ ๑๕ กันยายน ๒๕๖๖ (กรมชลประทาน กรมทรัพยากรน้ำ และสททช.)

๗.๑ ปริมาณน้ำในอ่างฯ ๔๒,๓๘๗ ล้าน ลบ.ม. คิดเป็นร้อยละ ๖๐ (ปริมาณน้ำใช้การได้ ๑๘,๘๕๐ ล้าน ลบ.ม. คิดเป็นร้อยละ ๔๐) ปริมาณน้ำในอ่างฯ เทียบกับปี ๒๕๖๕ (๔๗,๔๖๗ ล้าน ลบ.ม. คิดเป็นร้อยละ ๖๗) น้อยกว่าปี ๒๕๖๕ จำนวน ๕,๐๘๐ ล้าน ลบ.ม. ปริมาณน้ำไหลลงอ่างฯ จำนวน ๓๘๙.๔๓ ล้าน ลบ.ม. ปริมาณน้ำระบายจำนวน ๕๗.๕๗ ล้าน ลบ.ม. สามารถรับน้ำได้อีก ๒๘,๕๔๐ ล้าน ลบ.ม.

อ่างเก็บน้ำ	ความจุที่ รณก. (ล้าน ลบ.ม.)	ปริมาตร น้ำในอ่าง		ปริมาตร น้ำใช้การได้		ปริมาตร น้ำไหลลงอ่าง		ปริมาตร น้ำระบาย		ปริมาตร น้ำรับได้ อีก (ล้าน ม. ^๓) <small>(ความจุที่รับ- ปริมาตรน้ำ ปัจจุบัน)</small>
		ปริมาตร (ล้าน ม. ^๓)	% น้ำ เก็บ กัก	ปริมาตร (ล้าน ม. ^๓)	% น้ำใช้ การ	วันนี้ (ล้าน ม. ^๓)	เมื่อวาน (ล้าน ม. ^๓)	วันนี้ (ล้าน ม. ^๓)	เมื่อวาน (ล้าน ม. ^๓)	
๑.ภูมิพล	๑๓,๔๖๒	๕,๘๒๙	๔๓	๒,๐๒๙	๒๑	๔๐.๙๒	๔๓.๘๙	๓.๐๐	๓.๐๐	๗,๖๓๓
๒.สิริกิติ์	๙,๕๑๐	๔,๗๗๓	๕๐	๑,๙๒๓	๒๙	๔๘.๒๒	๔๔.๕๑	๓.๘๕	๔.๐๑	๔,๗๓๗
๓.จุฬารัตน์	๑๖๔	๖๙	๔๒	๓๒	๒๕	๐.๑๗	๐.๑๒	๐.๐๐	๐.๐๐	๙๕

๔.อุบลรัตน์	๒,๔๓๑	๙๘๒	๔๐	๔๐๑	๒๒	๑๔.๙๖	๑๔.๘๔	๐.๘๐	๐.๘๐	๑,๔๔๙
๕.ลำปาง	๑,๙๘๐	๑,๗๖๙	๘๙	๑,๖๖๙	๘๙	๔๓.๔๐	๓๔.๗๕	๓.๕๙	๓.๓๕	๒๑๑
๖.สิรินธร	๑,๙๖๖	๑,๖๐๖	๘๒	๗๗๔	๖๘	๑๒.๕๗	๑๗.๕๖	๔.๑๖	๔.๑๑	๓๖๐
๗.ป่าสักชลสิทธิ์	๙๖๐	๗๕	๘	๗๒	๗	๑.๕๗	๐.๐๐	๑.๐๔	๑.๐๔	๘๘๕
๘.ศรีนครินทร์	๑๗,๗๔๕	๑๓,๐๑๙	๗๓	๒,๗๕๔	๓๗	๓๘.๒๐	๓๐.๖๘	๙.๘๒	๑๐.๐๐	๔,๗๒๖
๙.วชิราลงกรณ์	๘,๘๖๐	๖,๓๒๔	๗๑	๓,๓๑๒	๕๗	๑๑๔.๕๑	๑๔๑.๔๒	๑๒.๐๐	๑๔.๙๐	๒,๕๓๖
๑๐.ขุนด่านปราการชล	๒๒๔	๑๕๗	๗๐	๑๕๓	๗๐	๒.๙๕	๓.๗๑	๐.๐๙	๐.๐๔	๖๗
๑๑.รัชชประภา	๕,๖๓๙	๔,๐๘๗	๗๒	๒,๗๓๕	๖๔	๖.๑๒	๓.๕๗	๔.๒๖	๓.๒๐	๑,๕๕๒
๑๒.บางกลาง	๑,๔๕๔	๗๖๒	๕๒	๔๘๖	๔๑	๓.๐๓	๒.๙๘	๔.๐๕	๔.๐๐	๖๙๒

๗.๒ อ่างเก็บน้ำขนาดกลาง ๔๓๕ แห่ง มีปริมาณน้ำ ๓,๒๑๕ ล้าน ลบ.ม. (๕๙%) ปริมาณน้ำใช้การ ๒,๘๑๑ ล้าน ลบ.ม. (๕๖%)

๗.๓ แหล่งน้ำในพื้นที่นอกเขตชลประทาน ๑๐๒,๐๙๙ แห่ง มีปริมาณน้ำรวม ๕,๒๖๓ ล้าน ลบ.ม. (๖๒%)

๗.๔ แหล่งน้ำขนาดเล็กนอกเขตชลประทาน ๑๘๔ แห่ง ตรวจวัดโดยกรมทรัพยากรน้ำ เริ่มต้นฤดูฝน มีปริมาณน้ำ ๒๒๑.๐๑ ล้าน ลบ.ม. (๕๙%) ปริมาณน้ำปัจจุบัน ๑๗๑.๑ ล้าน ลบ.ม. (๗๖%)

ภูมิภาค	จำนวน (แห่ง)	ปริมาณรวม (ล้าน ลบ.ม.)	ปริมาณน้ำ (ล้าน ลบ.ม.)							ปัจจุบัน	
			เดือน							๔ ก.ย. ๖๖	ร้อยละ
			มี.ค. ๒๕๖๖	เม.ย. ๒๕๖๖	พ.ค. ๒๕๖๖	มิ.ย. ๒๕๖๖	ก.ค. ๒๕๖๖	ส.ค. ๒๕๖๖			
เหนือ	๑๗,๒๔๙	๙๙๒	๗๕๔.๗๔	๖๑๗.๔๖	๕๘๓.๙๖	๕๗๕.๒๐	๕๖๗.๓๖	๕๖๖.๗๒	๕๗๐.๕๒	๕๘	
ตะวันออกเฉียงเหนือ	๕๔,๕๔๗	๔,๓๘๒	๒,๘๘๓.๓๐	๒,๒๒๗.๔๔	๒,๑๒๖.๐๐	๒,๐๕๐.๒๒	๒,๒๖๑.๘๖	๒,๘๐๘.๕๓	๒,๙๙๒.๓๗	๖๘	
กลาง	๑๖,๓๖๗	๑,๕๗๔	๑,๑๒๑.๙๗	๑,๐๐๑.๘๖	๙๕๙.๔๘	๙๐๙.๕๘	๘๗๓.๕๕	๘๒๗.๐๙	๘๓๕.๘๕	๕๓	
ตะวันออกเฉียง	๗,๘๐๔	๙๙๒	๖๙๘.๓๔	๕๒๐.๖๕	๔๘๒.๖๓	๔๐๒.๒๕	๔๓๖.๐๖	๕๕๙.๑๗	๕๙๒.๙๙	๖๐	
ตะวันตก	๒,๕๐๖	๑๙๒	๑๓๑.๖๗	๙๗.๕๑	๘๙.๓๖	๗๓.๖๒	๖๕.๙๔	๕๖.๓๙	๕๒.๘๗	๒๘	
ใต้	๓,๖๒๖	๓๓๘	๒๗๓.๘๓	๒๔๖.๘๔	๒๓๖.๘๑	๒๑๘.๘๐	๒๑๓.๘๖	๒๑๗.๙๙	๒๑๘.๕๘	๖๕	
รวม	๑๐๒,๐๙๙.๐๐	๘,๔๗๐	๕,๘๖๓.๘๖	๔,๗๑๑.๗๖	๔,๔๘๐.๒๔	๔,๒๒๙.๖๘	๔,๔๑๘.๖๒	๕,๐๓๕.๘๙	๕,๒๖๓.๑๙	๖๒	

๘. สถานการณ์น้ำในประเทศ ณ วันที่ ๑๓ - ๑๖ กันยายน ๒๕๖๖ (กรมชลประทาน)

สถานี	แม่น้ำ	อำเภอ	จังหวัด	ระดับตลิ่ง (ม. รทก.)	ระดับน้ำ (ม.รทก.)				แนวโน้ม	เปรียบเทียบกับระดับตลิ่ง
					พุธ ๑๓ ก.ย.	พฤหัส ๑๔ ก.ย.	ศุกร์ ๑๕ ก.ย.	เสาร์ ๑๖ ก.ย.		
					๑๓ ก.ย.	๑๔ ก.ย.	๑๕ ก.ย.	๑๖ ก.ย.		
P.๑	ปิง	เมือง	เชียงใหม่	๓.๗๐	๑.๗๐	๑.๖๘	๑.๗๑	๑.๗๖	เพิ่มขึ้น	- ๑.๙๔
W.๑C	วัง	เมือง	ลำปาง	๕.๒๐	-๐.๔๖	-๐.๔๒	-๐.๒๙	-๐.๓๖	ลดลง	- ๕.๕๖
Y.๑๖	ยม	บางระกำ	พิษณุโลก	๗.๓๐	๕.๐๑	๓.๙๐	๔.๕๔	๔.๕๗	เพิ่มขึ้น	- ๒.๗๓
N.๗A	น่าน	เมือง	พิจิตร	๙.๘๗	๔.๔๗	๔.๘๑	๔.๗๘	๔.๓๗	ลดลง	- ๕.๕๐
C.๒	เจ้าพระยา	เมือง	นครสวรรค์	๒๕.๗๐	๑๘.๙๒	๑๘.๙๐	๑๘.๙๕	๑๙.๐๔	เพิ่มขึ้น	- ๖.๖๖
C.๑๓	เจ้าพระยา	สรรพยา	ชัยนาท	๑๖.๓๔	๖.๐๕	๖.๕๕	๗.๐๑	๗.๒๐	เพิ่มขึ้น	- ๙.๑๔
M.๖A	มูล	สตึก	บุรีรัมย์	๗.๙๕	๒.๖๙	๒.๙๐	๓.๐๔	๓.๓๘	เพิ่มขึ้น	- ๔.๕๗
M.๑๙๑	ลำตะคอง	เมือง	นครราชสีมา	๓.๕๐	๑.๓๖	๑.๓๖	๑.๓๓	๑.๔๔	เพิ่มขึ้น	- ๒.๐๖
M.๗	มูล	เมือง	อุบลราชธานี	๗.๐๐	๕.๓๓	๕.๖๙	๕.๙๑	๖.๑๖	เพิ่มขึ้น	- ๐.๘๔
M.๖๙	ลำเซบก	ตระการพิบูล	อุบลราชธานี	๙.๗๐	๒.๘๔	๒.๖๒	๑.๗๕	๒.๙๘	เพิ่มขึ้น	- ๖.๗๒
X.๖๔	คลองท่าแซะ	ท่าแซะ	ชุมพร	๑๗.๑๓	๘.๑๘	๘.๖๘	๘.๘๒	๙.๕๗	เพิ่มขึ้น	- ๗.๕๖
X.๑๔๙	คลองกลาย	นบพิตำ	นครศรีธรรมราช	๓๓.๙๖	๒๗.๓๑	๒๗.๓๒	๒๗.๔๖	๒๗.๓๕	ลดลง	- ๖.๖๑
X.๒๗๔	แม่น้ำโก-ลก	แว้ง	นราธิวาส	๒๓.๕๐	๑๘.๙๓	๑๘.๒๖	๑๘.๑๗	***	***	***
X.๓๗A	แม่น้ำตาปี	พระแสง	สุราษฎร์ธานี	๑๑.๗๐	๗.๒๗	๖.๙๘	๖.๗๘	๖.๖๙	ลดลง	- ๕.๐๑

*** ยังไม่ได้รับรายงาน

๙. สถานการณ์น้ำในพื้นที่ลุ่มน้ำโขง ณ วันที่ ๑๖ กันยายน ๒๕๖๖ (คณะกรรมการแม่น้ำโขง)

สถานี	ระดับอ้างอิง (ม.รทก.)	ระดับตลิ่ง (ม.)	ระดับน้ำ (ม.)					เปรียบเทียบระดับตลิ่ง (ม.)	ผลต่างของระดับน้ำ (ม.)		แนวโน้ม
			๑๒ ก.ย.	๑๓ ก.ย.	๑๔ ก.ย.	๑๕ ก.ย.	๑๖ ก.ย.		๓ วัน ย้อนหลัง	๕ วัน ย้อนหลัง	
อ.เชียงแสน จ.เชียงราย	๓๕๗.๑๑๐	๑๒.๘๐	๓.๐๘	๒.๘๗	๓.๑๘	๓.๖๘	๔.๒๔	-๘.๕๖	๑.๐๖	๑.๑๖	เพิ่มขึ้น
อ.เชียงคน จ.เลย	๑๙๔.๑๑๘	๑๖.๐๐	๗.๗๓	๗.๘๔	๗.๘๔	๘.๐๓	๘.๓๐	-๗.๗	๐.๔๖	๐.๕๗	เพิ่มขึ้น
อ.เมือง จ.หนองคาย	๑๕๓.๖๔๘	๑๒.๒๐	๔.๔๕	๔.๙๖	๕.๑๑	๕.๒๒	๕.๕๒	-๖.๖๘	๐.๔๑	๑.๐๗	เพิ่มขึ้น
อ.เมือง จ.นครพนม	๑๓๒.๖๘๐	๑๒.๐๐	๗.๒๓	๗.๓๐	๗.๖๐	๘.๕๖	๘.๗๐	-๓.๓	๑.๑๐	๑.๔๗	เพิ่มขึ้น
อ.เมือง จ.มุกดาหาร	๑๒๔.๒๑๙	๑๒.๕๐	๗.๑๘	๗.๕๖	๗.๗๓	๘.๒๔	๘.๗๑	-๓.๗๙	๐.๙๘	๑.๕๓	เพิ่มขึ้น
อ.โขงเจียม จ.อุบลราชธานี	๘๙.๐๓๐	๑๔.๕๐	๘.๖๕	๙.๒๓	๑๐.๐๒	๑๐.๙๐	๑๑.๕๙	-๒.๙๑	๑.๕๗	๒.๙๔	เพิ่มขึ้น

***ไม่มีสถานการณ์

๑๐. สถานการณ์เตือนภัย Early Warning ณ วันที่ ๑๖ กันยายน ๒๕๖๖ (กรมทรัพยากรน้ำ)

การแจ้งเตือน	สถานี	การแจ้งเตือน	ช่วงเวลา		
เตือนสีแดง (อพยพ)	บ้านโนนหัวช้าง ตำบลโนนสมบูรณ์ อ.เขาสวนกวาง จ.ขอนแก่น บ้านโคกล่าม ตำบลกุดหมากไฟ อำเภอหนองวัวซอ จ.อุดรธานี บ้านวังอ้ายโพธิ์ ตำบลบ้านไร่ อำเภอเทพสถิต จังหวัดชัยภูมิ บ้านชมภูเหนือ ตำบลชมภู อำเภอเนินมะปราง จังหวัดพิษณุโลก บ้านหนองบัว ตำบลภูหอ อำเภอภูหลวง จังหวัดเลย	ปริมาณฝนสะสม ๑๒ ชั่วโมง ๑๒๖.๕ มิลลิเมตร	๑๕ ก.ย. ๖๖/๒๓.๔๘ น.		
		ปริมาณฝนสะสม ๑๒ ชั่วโมง ๑๗๖.๐ มิลลิเมตร	๑๖ ก.ย. ๖๖/๐๒.๔๘ น.		
		ปริมาณฝนสะสม ๑๒ ชั่วโมง ๑๒๑.๕ มิลลิเมตร	๑๖ ก.ย. ๖๖/๐๓.๑๓ น.		
		ค่าระดับน้ำ ๖.๒๓ เมตร ระดับวิกฤติ ๖.๐๐ เมตร	๑๖ ก.ย. ๖๖/๑๑.๕๕ น.		
		ปริมาณฝนสะสม ๑๒ ชั่วโมง ๑๒๑.๐ มิลลิเมตร	๑๖ ก.ย. ๖๖/๑๒.๕๕ น.		
เตือนสีเหลือง (เตือนภัย)	บ้านน้ำอ้อม ตำบลยางสาว อำเภอวิเชียรบุรี จังหวัดเพชรบูรณ์ บ้านสะพานหิน ตำบลโป่งนก อำเภอเทพสถิต จังหวัดชัยภูมิ บ้านวังโพน ตำบลท่าหินโงม อำเภอเมืองชัยภูมิ จังหวัดชัยภูมิ บ้านพระซอ* ตำบลพระซอ อำเภอนาแก จังหวัดนครพนม บ้านทับกุง ตำบลทับกุง อำเภอหนองแสง จังหวัดอุดรธานี บ้านเทพนา ตำบลบ้านไร่ อำเภอเทพสถิต จังหวัดชัยภูมิ บ้านชัยมงคล ตำบลวังทอง อำเภอภักดีชุมพล จังหวัดชัยภูมิ บ้านโคกสูง ตำบลนาทรายก๊ก อำเภอเทพสถิต จังหวัดชัยภูมิ บ้านโค้งสง่า ตำบลลำพยนต์ อำเภอตากฟ้า จังหวัดนครสวรรค์ บ้านสามพวง ๑ ตำบลสามพวง อำเภอคีรีมาศ จังหวัดสุโขทัย บ้านศรีดอนชัย ตำบลป่าแฉะ อำเภอป่าแดด จังหวัดเชียงราย บ้านวังผา ตำบลห้วยบ่อซืน อำเภอปากชม จังหวัดเลย บ้านมุงเหนือ ตำบลบ้านมุง อำเภอเนินมะปราง จังหวัดพิษณุโลก บ้านห้วยน้ำอุ่น ตำบลบ้านดง อำเภอชาติตระการ จ.พิษณุโลก บ้านเนินพยอม ตำบลบ้านดง อำเภอชาติตระการ จ.พิษณุโลก บ้านดงลิ้น ตำบลต.ดงลิ้น อำเภอบ้านด่านลานหอย จ.สุโขทัย บ้านป่ากรอง ตำบลชาติตระการ อำเภอชาติตระการ จ.พิษณุโลก	ปริมาณฝนสะสม ๑๒ ชั่วโมง ๑๓๓.๕ มิลลิเมตร	๑๖ ก.ย. ๖๖/๐๐.๐๗ น.		
		ปริมาณฝนสะสม ๑๒ ชั่วโมง ๑๐๑.๕ มิลลิเมตร	๑๖ ก.ย. ๖๖/๐๒.๓๑ น.		
		ปริมาณฝนสะสม ๑๒ ชั่วโมง ๑๐๔.๐ มิลลิเมตร	๑๖ ก.ย. ๖๖/๐๒.๓๑ น.		
		ปริมาณฝนสะสม ๑๒ ชั่วโมง ๑๐๕.๐ มิลลิเมตร	๑๖ ก.ย. ๖๖/๐๒.๓๔ น.		
		ปริมาณฝนสะสม ๑๒ ชั่วโมง ๑๓๖.๕ มิลลิเมตร	๑๖ ก.ย. ๖๖/๐๒.๕๕ น.		
		ปริมาณฝนสะสม ๑๒ ชั่วโมง ๙๘.๕ มิลลิเมตร	๑๖ ก.ย. ๖๖/๐๒.๕๘ น.		
		ปริมาณฝนสะสม ๑๒ ชั่วโมง ๙๘.๐ มิลลิเมตร	๑๖ ก.ย. ๖๖/๐๓.๑๔ น.		
		ปริมาณฝนสะสม ๑๒ ชั่วโมง ๙๗.๕ มิลลิเมตร	๑๖ ก.ย. ๖๖/๐๓.๑๔ น.		
		ปริมาณฝนสะสม ๑๒ ชั่วโมง ๑๑๖.๐ มิลลิเมตร	๑๖ ก.ย. ๖๖/๐๕.๓๒ น.		
		ปริมาณฝนสะสม ๑๒ ชั่วโมง ๑๑๗.๕ มิลลิเมตร	๑๖ ก.ย. ๖๖/๐๕.๔๔ น.		
		ปริมาณฝนสะสม ๑๒ ชั่วโมง ๑๐๐.๕ มิลลิเมตร	๑๖ ก.ย. ๖๖/๐๙.๑๑ น.		
		ปริมาณฝนสะสม ๑๒ ชั่วโมง ๙๗.๕ มิลลิเมตร	๑๖ ก.ย. ๖๖/๑๑.๐๑ น.		
		ปริมาณฝนสะสม ๑๒ ชั่วโมง ๑๐๓.๕ มิลลิเมตร	๑๖ ก.ย. ๖๖/๑๑.๐๑ น.		
		ค่าระดับน้ำ ๔.๒๐ เมตร ระดับวิกฤติ ๕.๑๐ เมตร	๑๖ ก.ย. ๖๖/๑๒.๒๑ น.		
		ปริมาณฝนสะสม ๑๒ ชั่วโมง ๑๐๕.๐ มิลลิเมตร	๑๖ ก.ย. ๖๖/๑๓.๒๐ น.		
		ค่าระดับน้ำ ๔.๐๒ เมตร ระดับวิกฤติ ๕.๐๐ เมตร	๑๖ ก.ย. ๖๖/๑๔.๒๕ น.		
		เตือนสีเขียว (เฝ้าระวัง)	บ้านน้ำลาด* ตำบลบ้านหลวง อำเภอจอมทอง จังหวัดเชียงใหม่ บ้านดอนสถาน๑ ตำบลสถาน อำเภอป่าซาง จังหวัดน่าน บ้านกลาง ตำบลเชียงม่วน อำเภอเชียงม่วน จังหวัดพะเยา บ้านนาผาง ตำบลกกปลาซิว อำเภอภูพาน จังหวัดสกลนคร บ้านพระซอ* ตำบลพระซอ อำเภอนาแก จังหวัดนครพนม บ้านวังอ้ายโพธิ์ ตำบลบ้านไร่ อำเภอเทพสถิต จังหวัดชัยภูมิ บ้านโป่งนกสามัคคี ตำบลโป่งนก อำเภอเทพสถิต จังหวัดชัยภูมิ บ้านโนนพระคำ ตำบลนาผาย อำเภอเมืองชัยภูมิ จังหวัดชัยภูมิ บ้านชัยมงคล ตำบลโป่งนก อำเภอเทพสถิต จังหวัดชัยภูมิ บ้านชัยอู่ ตำบลชัยพุทรา อำเภอชนแดน จังหวัดเพชรบูรณ์ บ้านวังโคก ตำบลดงลิ้น อำเภอบ้านด่านลานหอย จังหวัดสุโขทัย บ้านกุดแห่ ตำบลกุดแห่ อำเภอนากลาง จังหวัดหนองบัวลำภู บ้านภูพานทอง ต.หนองบัว อ.เมืองหนองบัวลำภู จ.หนองบัวลำภู บ้านถ้ำกองเพล ต.โนนทัน อ.เมืองหนองบัวลำภู จ.หนองบัวลำภู บ้านโป่งป่าตัด ตำบลกุด อำเภอเมืองเลย จังหวัดเลย บ้านวังเป่ง ตำบลน้ำพูน อำเภอท่าลี่ จังหวัดเลย	ค่าระดับน้ำ ๒.๗๐ เมตร ระดับวิกฤติ ๓.๕ เมตร	๑๕ ก.ย. ๖๖/๑๘.๔๐ น.
				ค่าระดับน้ำ ๒.๓๘ เมตร ระดับวิกฤติ ๔.๕๐ เมตร	๑๕ ก.ย. ๖๖/๑๙.๒๘ น.
				ค่าระดับน้ำ ๓.๐๙ เมตร ระดับวิกฤติ ๕.๐๐ เมตร	๑๕ ก.ย. ๖๖/๑๙.๒๕ น.
				ปริมาณฝนสะสม ๑๒ ชั่วโมง ๘๕.๐ มิลลิเมตร	๑๕ ก.ย. ๖๖/๒๑.๕๓ น.
ปริมาณฝนสะสม ๑๒ ชั่วโมง ๘๓.๕ มิลลิเมตร	๑๕ ก.ย. ๖๖/๒๑.๕๓ น.				
ปริมาณฝนสะสม ๑๒ ชั่วโมง ๑๐๓.๕ มิลลิเมตร	๑๖ ก.ย. ๖๖/๐๐.๓๑ น.				
ปริมาณฝนสะสม ๑๒ ชั่วโมง ๘๒.๕ มิลลิเมตร	๑๖ ก.ย. ๖๖/๐๓.๑๔ น.				
ปริมาณฝนสะสม ๑๒ ชั่วโมง ๘๕.๕ มิลลิเมตร	๑๖ ก.ย. ๖๖/๐๓.๓๗ น.				
ปริมาณฝนสะสม ๑๒ ชั่วโมง ๙๖.๕ มิลลิเมตร	๑๖ ก.ย. ๖๖/๐๔.๐๔ น.				
ปริมาณฝนสะสม ๑๒ ชั่วโมง ๙๒.๐ มิลลิเมตร	๑๖ ก.ย. ๖๖/๐๕.๑๕ น.				
ปริมาณฝนสะสม ๑๒ ชั่วโมง ๙๒.๕ มิลลิเมตร	๑๖ ก.ย. ๖๖/๐๕.๓๔ น.				
ปริมาณฝนสะสม ๑๒ ชั่วโมง ๙๔.๐ มิลลิเมตร	๑๖ ก.ย. ๖๖/๐๕.๓๙ น.				
ปริมาณฝนสะสม ๑๒ ชั่วโมง ๙๗.๐ มิลลิเมตร	๑๖ ก.ย. ๖๖/๐๕.๔๑ น.				
ปริมาณฝนสะสม ๑๒ ชั่วโมง ๑๐๐.๐ มิลลิเมตร	๑๖ ก.ย. ๖๖/๐๕.๒๐ น.				
ปริมาณฝนสะสม ๑๒ ชั่วโมง ๘๔.๐ มิลลิเมตร	๑๖ ก.ย. ๖๖/๐๖.๐๐ น.				
ปริมาณฝนสะสม ๑๒ ชั่วโมง ๘๔.๕ มิลลิเมตร	๑๖ ก.ย. ๖๖/๐๖.๑๒ น.				

การแจ้งเตือน	สถานี	การแจ้งเตือน	ช่วงเวลา
	บ้านกกทอง (หมู่ ๔) ตำบลกกทอง อำเภอเมืองเลย จังหวัดเลย	ปริมาณฝนสะสม ๑๒ ชั่วโมง ๘๔.๕ มิลลิเมตร	๑๖ ก.ย. ๖๖/๐๖.๑๒ น.
	บ้านทุ่งนาดี ตำบลวังยาง อำเภอเนินมะปราง จังหวัดพิษณุโลก	ปริมาณฝนสะสม ๑๒ ชั่วโมง ๘๔.๐ มิลลิเมตร	๑๖ ก.ย. ๖๖/๐๖.๑๕ น.
	บ้านหนองมะค่า ตำบลโป่งแดง อำเภอเมืองตาก จังหวัดตาก	ปริมาณฝนสะสม ๑๒ ชั่วโมง ๘๒.๕ มิลลิเมตร	๑๖ ก.ย. ๖๖/๐๖.๑๕ น.
	บ้านเวียงสา ตำบลสันกลาง อำเภอพาน จังหวัดเชียงราย	ปริมาณฝนสะสม ๑๒ ชั่วโมง ๘๖.๕ มิลลิเมตร	๑๖ ก.ย. ๖๖/๐๗.๑๘ น.
	บ้านซำเปิบ ตำบลซำเปิบ อำเภอวังโป่ง จังหวัดเพชรบูรณ์	ปริมาณฝนสะสม ๑๒ ชั่วโมง ๘๔.๐ มิลลิเมตร	๑๖ ก.ย. ๖๖/๐๗.๑๙ น.
	บ้านสันต้นม่วง ตำบลม่อนจอง อำเภออมก๋อย จังหวัดเชียงใหม่	ปริมาณฝนสะสม ๑๒ ชั่วโมง ๘๓.๕ มิลลิเมตร	๑๖ ก.ย. ๖๖/๐๗.๑๙ น.
	บ้านมุงเหนือ ตำบลบ้านมุง อำเภอเนินมะปราง จังหวัดพิษณุโลก	ปริมาณฝนสะสม ๑๒ ชั่วโมง ๘๓.๐ มิลลิเมตร	๑๖ ก.ย. ๖๖/๐๗.๒๕ น.
	บ้านดอยล้าน ตำบลลาวี อำเภอแม่สรวย จังหวัดเชียงราย	ปริมาณฝนสะสม ๑๒ ชั่วโมง ๘๓.๐ มิลลิเมตร	๑๖ ก.ย. ๖๖/๐๙.๐๕ น.
	บ้านห้วยน้ำมา ตำบลต.เวียงสรวย อำเภอแม่สรวย จ.เชียงราย	ปริมาณฝนสะสม ๑๒ ชั่วโมง ๘๗.๐ มิลลิเมตร	๑๖ ก.ย. ๖๖/๑๐.๒๓ น.
	บ้านขุนห้วยนกก ตำบลแม่หละ อำเภอท่าสองยาง จังหวัดตาก	ปริมาณฝนสะสม ๑๒ ชั่วโมง ๘๔.๕ มิลลิเมตร	๑๖ ก.ย. ๖๖/๑๐.๓๖ น.
	บ้านใหม่พัฒนา ตำบลห้วยพิชัย อำเภอปากชม จังหวัดเลย	ค่าระดับน้ำ ๔.๑๓ เมตร ระดับวิกฤติ ๗.๕๐ เมตร	๑๖ ก.ย. ๖๖/๑๔.๒๔ น.
	บ้านกุดต่อเรือ ตำบลทรายขาว อำเภอวังสะพุง จังหวัดเลย	ปริมาณฝนสะสม ๑๒ ชั่วโมง ๘๘.๐ มิลลิเมตร	๑๖ ก.ย. ๖๖/๑๕.๒๐ น.

***สำนักงานทรัพยากรน้ำภาคที่เกี่ยวข้องได้ดำเนินการแจ้งอาสาสมัครและเครือข่าย รวมถึงหน่วยงานที่เกี่ยวข้องในพื้นที่เสี่ยงภัยแล้ว

๑๑. [พื้นที่ติดตามและเฝ้าระวังสถานการณ์ธรณีพิบัติภัย ณ วันที่ ๑๖ กันยายน ๒๕๖๖](#) (กรมทรัพยากรธรณี)

เนื่องจากในพื้นที่เสี่ยงภัยแผ่นดินถล่มมีฝนตกหนักต่อเนื่อง ประกอบกับมีพื้นที่คาบการณปริมาณน้ำฝนที่อาจก่อให้เกิดแผ่นดินถล่มล่วงหน้า โดยเฉพาะในบริเวณภาคเหนือ จังหวัดแม่ฮ่องสอน ตาก เชียงใหม่ เชียงราย ลำพูน น่าน พะเยา ลำปาง แพร่ อุตรดิตถ์ สุโขทัย กำแพงเพชร พิษณุโลก เพชรบูรณ์ ภาคตะวันออกเฉียงเหนือ จังหวัดเลย ชัยภูมิ ภาคกลาง จังหวัดกาญจนบุรี ภาคตะวันออก จังหวัดสระแก้ว จันทบุรี ตราด และภาคใต้ จังหวัดระนอง และพังงา ศูนย์ปฏิบัติการธรณีพิบัติภัย จึงได้ทำการเฝ้าระวังและติดตามสถานการณ์ธรณีพิบัติภัยแผ่นดินถล่มและน้ำป่าไหลหลากเป็นพิเศษและจะทำการแจ้งอาสาสมัครเครือข่ายในพื้นที่เสี่ยงภัยต่อไป

๑๒. [เหตุการณ์วิกฤตน้ำปัจจุบัน ณ วันที่ ๑๖ กันยายน ๒๕๖๖](#) [เวลา ๐๘.๐๐ น. - ๑๕.๐๐ น. (วันนี้)]

ไม่มีสถานการณ์

๑๓. [สถานการณ์ภาวะน้ำท่วม และสถานการณ์ฝนแล้ง/ฝนทิ้งช่วง ณ วันที่ ๑๖ กันยายน ๒๕๖๖](#) (ปก.)

สถานการณ์อุทกภัย

จากสถานการณ์ร่องมรสุมกำลังแรงพาดผ่านภาคเหนือตอนล่าง ภาคกลางตอนบน และภาคตะวันออกเฉียงเหนือเข้าสู่หย่อมความกดอากาศต่ำบริเวณอ่าวตังเกี๋ย ประกอบกับมรสุมตะวันตกเฉียงใต้กำลังปานกลางพัดปกคลุมทะเลอันดามัน ประเทศไทยและอ่าวไทยลักษณะเช่นนี้ทำให้ประเทศไทย มีฝนตกหนักบางพื้นที่ โดยมีฝนตกหนักมากบางแห่งในภาคเหนือ ภาคตะวันออกเฉียงเหนือและภาคตะวันออก ระหว่างวันที่ ๑๓ - ๑๖ ก.ย. ๖๖ มีสถานการณ์ในพื้นที่ ๑๔ จ. (เชียงใหม่ ลำปาง น่าน เพชรบูรณ์ สกลนคร มุกดาหาร กาฬสินธุ์ ขอนแก่น อุตรดิตถ์ อำนาจเจริญ อุบลราชธานี ร้อยเอ็ด จันทบุรี ตราด) ๒๑ อ. ๓๖ ต. ๗๓ ม. ประชาชนได้รับผลกระทบ ๒๑๖ ครัวเรือน ปัจจุบันยังคงมีสถานการณ์ ๒ จ. (มุกดาหาร อุบลราชธานี) ๒ อ. ๓ ต. ๖ ม. ประชาชนได้รับผลกระทบ ๗ ครัวเรือน

๑๔. [ลักษณะอากาศ ๗ วันข้างหน้า \(ระหว่างวันที่ ๑๖ - ๒๒ กันยายน ๒๕๖๖\)](#)

ในช่วงวันที่ ๑๖ - ๑๗ ก.ย. ๖๖ ร่องมรสุมกำลังแรงพาดผ่านภาคเหนือ ภาคกลาง และภาคตะวันออกเฉียงเหนือ ในขณะที่หย่อมความกดอากาศต่ำที่ปกคลุมบริเวณภาคเหนือตอนล่างจะเคลื่อนตามแนวร่องมรสุมเข้าปกคลุมประเทศเมียนมา ลักษณะเช่นนี้ทำให้ประเทศไทยยังคงมีฝนตกต่อเนื่องและมีฝนตกหนักบางแห่ง โดยมีฝนตกหนักมากบางพื้นที่ในภาคเหนือ และภาคกลางตอนบน ประกอบกับมรสุมตะวันตกเฉียงใต้กำลังปานกลางพัดปกคลุมทะเลอันดามัน ภาคใต้ และอ่าวไทย ทำให้ภาคใต้มีฝนตกหนักบางแห่ง สำหรับคลื่นลมบริเวณทะเลอันดามันตอนบนและอ่าวไทยตอนบนมีคลื่นสูง ๑ - ๒ เมตร บริเวณที่มีฝนฟ้าคะนองคลื่นสูงมากกว่า ๒ เมตร บริเวณทะเลอันดามันตอนล่างและอ่าวไทยตอนล่าง มีคลื่นสูงประมาณ ๑ เมตร บริเวณที่มีฝนฟ้าคะนองคลื่นสูงมากกว่า ๒ เมตร

ส่วนในช่วงวันที่ ๑๘ - ๒๒ ก.ย. ๖๖ ร่องมรสุมที่พาดผ่านภาคเหนือ ภาคกลาง และภาคตะวันออกเฉียงเหนือจะมีกำลังอ่อนลง และจะเลื่อนลงพาดผ่านภาคเหนือตอนล่าง ภาคกลาง และภาคตะวันออกเฉียงเหนือตอนล่าง และภาคตะวันออกเฉียงเหนือตอนบน ประกอบกับมรสุมตะวันตกเฉียงใต้กำลังปานกลางที่พัดปกคลุมทะเลอันดามัน ภาคใต้ และอ่าวไทยจะมีกำลังอ่อนลง ทำให้ประเทศไทยยังคงมีฝนตกหนักบางแห่ง ส่วนบริเวณทะเลอันดามันและอ่าวไทย มีคลื่นสูงประมาณ ๑ เมตร บริเวณที่มีฝนฟ้าคะนองคลื่นสูงประมาณ ๒ เมตร

๑๕. ความช่วยเหลือภัยแล้งสะสมของกรมทรัพยากรน้ำ

ความช่วยเหลือในพื้นที่ประสบปัญหาภัยแล้ง ตั้งแต่วันที่ ๑ ตุลาคม ๒๕๖๕ - ๑๔ กันยายน ๒๕๖๖

หน่วยงาน	จังหวัด	ปริมาณการ สูบน้ำ (ลบ.ม.)	ปริมาณการ แจกจ่ายน้ำสะอาด (ลิตร)	ประโยชน์ที่ได้รับ			
				อุปโภค-บริโภค		พื้นที่เกษตร (ไร่)	
				ครัวเรือน	ประชากร	ไม้ผล	นาข้าว
สทท.๑	ลำปาง	-	๒,๔๒๖,๗๕๔	๑๖๙,๓๕๗	๔๕๓,๘๔๔	-	-
	เชียงใหม่	-	๑๖๔,๖๐๔	๒๑,๒๐๑	๘๗,๖๗๕	-	-
	แม่ฮ่องสอน	-	๑๑๒,๗๕๘	๙,๒๔๘	๖๐,๙๘๖	-	-
	เชียงราย	-	๓๖๙,๑๘๑	๕๖,๔๗๑	๑๗๔,๔๗๗	-	-
	กำแพงเพชร	-	๑๕๐,๓๐๒	๔๔,๑๒๕	๑๗๙,๓๑๐	-	-
	ลำพูน	๒,๒๘๘,๒๐๐	-	-	-	๔,๗๐๐	๑,๐๐๐
	ตาก	๑๓๒,๐๐๐	-	-	-	-	๔,๐๐๐
สทท.๒	นครสวรรค์	๒๓,๐๓๑,๒๐๐	-	๘๓๘	-	๑,๒๖๐	๗๙,๘๕๘
	นครสวรรค์	๔,๔๕๗,๐๖๐	๑๓๘,๐๐๐	๘,๒๗๐	๒๔,๘๙๒	๔,๓๑๐	๑,๕๒๐
สทท.๓	อุดรธานี	๔,๖๔๙,๗๘๘	๓๐,๐๐๐	๒,๙๐๑	๑๑,๓๓๕	-	๑,๗๗๐
	สกลนคร	๕,๑๕๘,๕๗๐	-	-	๓๓๗	๖,๗๘๓	-
สทท.๔	ขอนแก่น	๑,๘๐๑,๔๐๐	-	๒,๕๗๑	๖,๓๘๗	-	-
	ร้อยเอ็ด	๔๘๐,๐๐๐	-	๑,๖๔๙	๖,๐๑๓	-	-
	มหาสารคาม	๗๖,๘๐๐	-	๑๑๑	๕๖๔	-	๒๐๐
สทท.๕	นครราชสีมา	๒,๐๔๒,๘๐๘	๖๖,๐๐๐	๘,๖๒๘	๒๙,๖๗๔	๔,๑๙๐	๑,๒๐๐
	บุรีรัมย์	๘๙๒,๑๖๐	-	๒,๕๖๘	๙,๙๖๑	๓,๕๐๐	-
สทท.๖	จันทบุรี	๖,๗๑๔,๔๐๐	-	๑,๗๐๐	๓,๕๐๐	๕,๕๐๐	-
	ปราจีนบุรี	๒,๑๗๖,๐๐๐	๓๖๐,๐๐๐	๗๑๕	๑,๕๙๖	-	๑,๘๗๐
	ระยอง	๕๒๘,๐๐๐	-	๘๐	๘๐๐	๔,๕๐๐	-
	สระแก้ว	๒๑๗,๖๐๐	-	๒๙๓	๑,๔๔๑	๑๒๐	-
สทท.๗	ราชบุรี	๑,๘๗๐,๐๒๐	๒๔,๐๐๐	๓,๓๗๑	๙,๘๙๑	๔,๑๗๐	-
สทท.๘	นครศรีธรรมราช	๖,๒๖๖,๙๘๐	-	๓,๗๐๐	๑๕,๐๖๔	๙๑,๖๕๐	-
	สงขลา	-	๑๕๖,๐๐๐	-	-	-	-
สทท.๙	พิษณุโลก	๑๓๒,๙๖๐	๓,๘๓๔,๐๐๐	๑,๒๓๕	๓,๔๓๑	-	-
	อุตรดิตถ์	๕๒๘,๗๒๐	๒,๗๑๗,๔๓๐	๕,๒๔๕	๑๑,๑๙๒	๒๓๕	-
	น่าน	-	๔๑,๕๗๐	-	๑๕๕	-	-
	แพร่	๒,๖๓๒,๗๔๐	-	๙๑๓	๒,๓๖๕	-	๒,๕๖๐
	พิจิตร	๑๕๘,๔๐๐	-	๕๖๕	๒,๐๔๗	๖,๓๕๐	-
	สุโขทัย	๑๙๐,๕๐๐	-	๒๐๐	๖๐๐	๒,๕๐๐	-
สทท.๑๐	สุราษฎร์ธานี	๑,๔๗๘,๖๐๐	๑,๑๑๔,๐๐๐	๑,๘๖๖	๔,๗๔๗	๑๒,๐๒๒	-
	ชุมพร	๓๑๕,๒๐๐	๗๒,๐๐๐	๑๑,๕๐๘	๒๑,๑๗๗	๕,๒๐๐	-
สทท.๑๑	อำนาจเจริญ	๓๔๑,๐๐๐	-	๓,๘๙๔	๑๒,๔๑๒	๔๗	-
	ยโสธร	๙๖,๐๐๐	-	๕๗๐	๒,๙๒๗	๗	-
	๓๒ จังหวัด	๖๘,๖๕๗,๑๐๖	๑๑,๗๗๖,๕๙๙	๓๖๖,๗๙๓	๑,๑๓๘,๘๐๐	๑๕๗,๐๔๔	๙๓,๙๗๘

จึงเรียนมาเพื่อโปรดทราบ

นายภาตล ถาวรภักดิ์
อธิบดีกรมทรัพยากรน้ำ
ประธานคณะทำงานศูนย์ปฏิบัติการ
ทรัพยากรธรรมชาติและสิ่งแวดล้อม (ด้านทรัพยากรน้ำ)