



รายงานการเฝ้าระวังติดตามสถานการณ์น้ำและความช่วยเหลือ ศูนย์ปฏิบัติการทรัพยากรธรรมชาติและสิ่งแวดล้อม (ด้านทรัพยากรน้ำ) กระทรวงทรัพยากรธรรมชาติและสิ่งแวดล้อม

กองวิเคราะห์และประเมินสถานการณ์น้ำ กรมทรัพยากรน้ำ

โทรศัพท์ ๐ ๒๒๗๑ ๖๐๐๐ ต่อ ๖๔๔๕ โทรสาร ๐ ๒๒๙๘ ๖๖๒๙ www.dwr.go.th IDLine: mekhalawoc Email: mekhala@dwr.mail.go.th

ศูนย์เทคโนโลยีสารสนเทศทรัพยากรน้ำบาดาล กรมทรัพยากรน้ำบาดาล

โทรศัพท์ ๐ ๒๖๖๖ ๗๐๙๐ โทรสาร ๐ ๒๖๖๖ ๗๑๐๐ www.dgr.go.th Email: itcenter@dgr.mail.go.th

สำนักงานนโยบายและแผนทรัพยากรธรรมชาติและสิ่งแวดล้อม

โทรศัพท์ ๐ ๒๒๖๕๖๕๐๐ www.onep.go.th Email: webmaster@onep.go.th

กรมทรัพยากรธรณี

โทรศัพท์ ๐ ๒๖๒๑๙๕๐๐ www.dmr.go.th Email: webmaster@dmr.mail.go.th

รายงานฉบับที่ ๕๑๖/๒๕๖๖

เวลา ๑๕.๐๐ น.

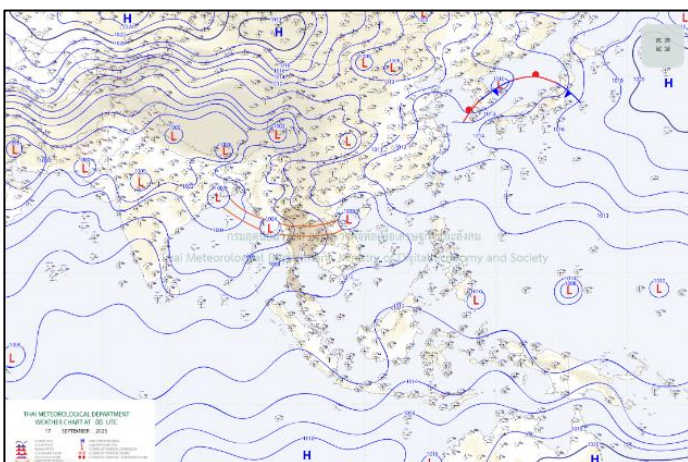
วันที่ ๑๗ กันยายน ๒๕๖๖

เรียน รมว.ทส. เลขานุการ รมว.ทส. ที่ปรึกษา รมว.ทส. ปกท.ทส. รอง ปกท.ทส. อทท. อทบ. และหน่วยงานที่เกี่ยวข้อง

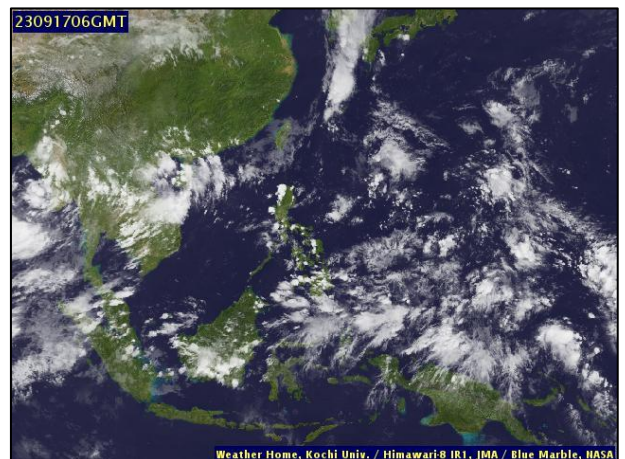
๑. สภาวะอากาศ เวลา ๑๑.๐๐ น. (กรมอุตุนิยมวิทยา)

พยากรณ์อากาศ ๒๔ ชั่วโมงข้างหน้า ร่องมรสุมกำลังแรงพาดผ่านภาคเหนือตอนล่าง ภาคกลางตอนบน และภาคตะวันออกเฉียงเหนือ ในขณะที่มีหย่อมความกดอากาศต่ำปกคลุมบริเวณประเทศเมียนมา ประกอบกับมรสุมตะวันตกเฉียงใต้กำลังปานกลางยังคงพัดปกคลุมทะเลอันดามัน ภาคกลางตอนล่าง ภาคตะวันออก ภาคใต้ และอ่าวไทย ลักษณะเช่นนี้ทำให้ประเทศไทยยังคงมีฝนตกต่อเนื่องและมีฝนตกหนักบางแห่ง ขอให้ประชาชนในบริเวณดังกล่าวระวังอันตรายจากฝนตกหนักและฝนที่ตกสะสม ซึ่งอาจทำให้เกิดน้ำท่วมฉับพลันและน้ำป่าไหลหลาก โดยเฉพาะพื้นที่ลาดเชิงเขาใกล้ทางน้ำไหลผ่านและพื้นที่ลุ่ม รวมทั้งเพิ่มความระมัดระวังในการสัญจรผ่านบริเวณที่มีฝนฟ้าคะนอง

สำหรับคลื่นลมบริเวณทะเลอันดามันและอ่าวไทยมีกำลังปานกลาง โดยทะเลอันดามันตอนบนและอ่าวไทยตอนบนมีคลื่นสูง ๑-๒ เมตร บริเวณที่มีฝนฟ้าคะนองคลื่นสูงมากกว่า ๒ เมตร ส่วนทะเลอันดามันตอนล่างและอ่าวไทยตอนล่างมีคลื่นสูงประมาณ ๑ เมตร บริเวณที่มีฝนฟ้าคะนองคลื่นสูง ๑-๒ เมตร ขอให้ชาวเรือบริเวณดังกล่าวเดินเรือด้วยความระมัดระวังและหลีกเลี่ยงการเดินเรือในบริเวณที่มีฝนฟ้าคะนองไว้ด้วย

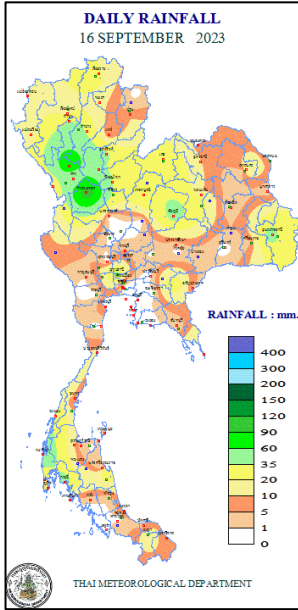


แผนที่อากาศ วันที่ ๑๗ ก.ย. ๒๕๖๖ เวลา ๐๗.๐๐ น.



ภาพถ่ายดาวเทียม วันที่ ๑๗ ก.ย. ๖๖ เวลา ๑๓.๐๐ น.

๒. ปริมาณฝนสะสม ณ เวลา ๐๗.๐๐น.(เมื่อวาน) - ๐๗.๐๐ น.(วันนี้) (กรมอุตุนิยมวิทยา)



จุดตรวจวัด	ปริมาณฝน (มม.)
จ.กำแพงเพชร	๑๑๖.๓
จ.พังงา (ตะกั่วป่า)	๕๒.๑
จ.อุบลราชธานี (ศูนย์ฯ)	๔๙.๐
จ.ตาก (ดอยมูเซอร์ สกษ.)	๔๘.๙
จ.บึงกาฬ	๔๗.๖
จ.ลำปาง (สกษ.)	๔๖.๗
จ.กระบี่	๔๕.๖

๓. ปริมาณฝนสะสมของพื้นที่ลาดเชิงเขา ๑๒ ชม. ที่ผ่านมา (กรมทรัพยากรน้ำ)

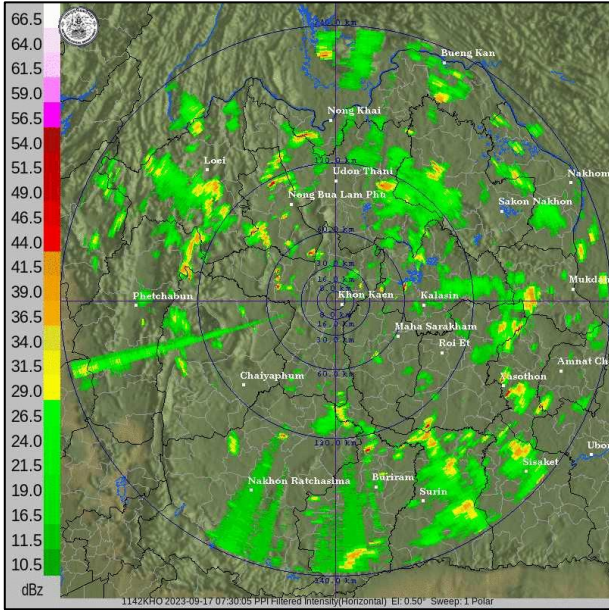
รหัสสถานี	จุดตรวจวัด	ปริมาณฝน (มม./๑๒ ชม.)
STN๑๑๖๐	บ้านหนองบัว ต.ภูหอ อ.ภูหลวง จ.เลย	๓๐๕.๐
STN๑๘๑๐	บ้านน้ำลาด ต.บ้านหลวง อ.จอมทอง จ.เชียงใหม่	๑๕๒.๐
STN๐๙๖๑	บ้านกุดต่อเรือ ต.ทรายขาว อ.วังสะพุง จ.เลย	๑๓๘.๕
STN๐๒๕๒	บ้านขุนกลาง ต.บ้านหลวง อ.จอมทอง จ.เชียงใหม่	๑๓๒.๐
STN๐๔๑๕	บ้านห้วยส้มป่อย ต.ดอยแก้ว อ.จอมทอง จ.เชียงใหม่	๑๐๒.๕
STN๐๙๔๕	บ้านโนนโก ต.บ้านโตก อ.เมืองเพชรบูรณ์ จ.เพชรบูรณ์	๙๙.๕
STN๐๒๒๙	บ้านนาต้นจั่น ต.บ้านตึก อ.ศรีสัชนาลัย จ.สุโขทัย	๙๔.๐
STN๑๕๕๘	บ้านแม่รากกลาง ต.บ้านตึก อ.ศรีสัชนาลัย จ.สุโขทัย	๘๙.๐
STN๑๗๐๙	บ้านอูแบ ต.ยะตะ อ.รามัน จ.ยะลา	๘๔.๕
STN๐๓๕๙	บ้านห้วยไคร้ ต.ดงคู้ อ.ศรีสัชนาลัย จ.สุโขทัย	๗๖.๕

๔. ค่าความชื้นในดิน (กรมทรัพยากรน้ำ/คณะกรรมการแม่น้ำโขง)

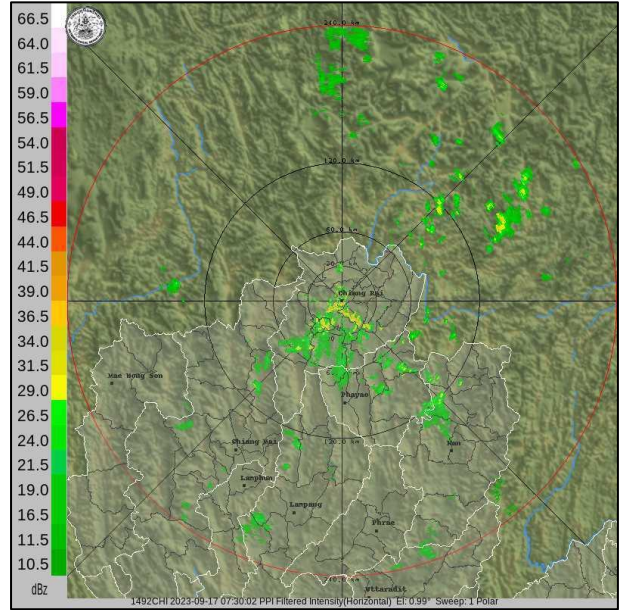
ภูมิภาค	ความชื้นในดิน [-] ๔ ส.ค. ๖๖	ความชื้นในดิน [-] ๔ ก.ย. ๖๖	แนวโน้ม
เหนือ	๐-๒๐	๒๐-๔๐	เพิ่มขึ้น
กลาง	๐-๒๐	๐-๒๐	ทรงตัว
ตะวันออกเฉียงเหนือ	๔๐-๖๐	๔๐-๖๐	ทรงตัว
ตะวันออก	๒๐-๔๐	๐-๒๐	ลดลง
ตะวันตก	๐-๒๐	๐-๒๐	ทรงตัว
ใต้	๒๐-๔๐	๒๐-๔๐	ทรงตัว

หมายเหตุ : ความชื้นในดิน ๐ หมายถึง ดินที่แห้งสนิท และ ๑๐๐ หมายถึง ดินที่อิ่มน้ำ

๕. เรดาร์ตรวจอากาศ ณ วันที่ ๑๗ กันยายน ๒๕๖๖ (กรมอุตุนิยมวิทยา)



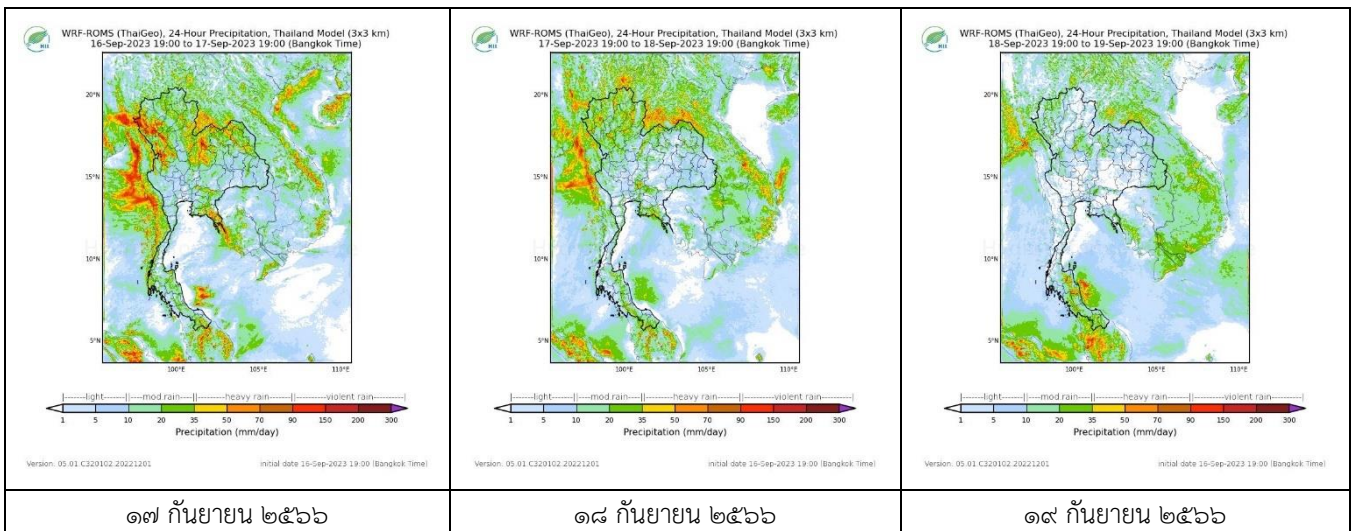
สถานีขอนแก่น เวลา ๑๔.๓๐ น.



สถานีเชียงใหม่ เวลา ๑๔.๓๐ น.

จากเรดาร์ตรวจอากาศพบกลุ่มเมฆฝนกระจายทุกภาคของประเทศไทย

๖. แผนภาพคาดการณ์ฝนล่วงหน้า ๓ วัน (สถาบันสารสนเทศทรัพยากรน้ำ (องค์การมหาชน))



๗. สถานการณ์น้ำในแหล่งเก็บกักน้ำ ณ วันที่ ๑๗ กันยายน ๒๕๖๖ (กรมชลประทาน กรมทรัพยากรน้ำ และสททช.)

๗.๑ ปริมาณน้ำในอ่างฯ ๔๓,๑๑๖ ล้าน ลบ.ม. คิดเป็นร้อยละ ๖๑ (ปริมาณน้ำใช้การได้ ๑๙,๕๗๙ ล้าน ลบ.ม. คิดเป็นร้อยละ ๔๑) ปริมาณน้ำในอ่างฯ เทียบกับปี ๒๕๖๕ (๔๗,๙๘๒ ล้าน ลบ.ม. คิดเป็นร้อยละ ๖๘) น้อยกว่าปี ๒๕๖๕ จำนวน ๔,๘๖๖ ล้าน ลบ.ม. ปริมาณน้ำไหลลงอ่างฯ จำนวน ๔๗๓.๗๕ ล้าน ลบ.ม. ปริมาณน้ำระบายจำนวน ๗๓.๕๓ ล้าน ลบ.ม. สามารถรับน้ำได้อีก ๒๗,๘๑๐ ล้าน ลบ.ม.

อ่างเก็บน้ำ	ความจุที่ รณก. (ล้าน ลบ.ม.)	ปริมาตร น้ำในอ่าง		ปริมาตร น้ำใช้การได้		ปริมาตร น้ำไหลลงอ่าง		ปริมาตร น้ำระบาย		ปริมาตร น้ำรับได้ อีก (ล้าน ม. ^๓) <small>(ความจุที่รับ- ปริมาตรน้ำ ปัจจุบัน)</small>
		ปริมาตร (ล้าน ม. ^๓)	% น้ำ เก็บ กัก	ปริมาตร (ล้าน ม. ^๓)	% น้ำใช้ การ	วันนี้ (ล้าน ม. ^๓)	เมื่อวาน (ล้าน ม. ^๓)	วันนี้ (ล้าน ม. ^๓)	เมื่อวาน (ล้าน ม. ^๓)	
๑. ภูมิพิล	๑๓,๔๖๒	๕,๙๓๖	๔๔	๒,๑๓๖	๒๒	๗๔.๑๔	๔๐.๙๒	๓.๐๐	๓.๐๐	๗,๕๒๖
๒. สิริกิติ์	๙,๕๑๐	๔,๘๙๐	๕๑	๒,๐๔๐	๓๑	๖๕.๔๔	๔๘.๒๒	๓.๘๑	๓.๘๕	๔,๖๒๐
๓. จุฬารัตน์	๑๖๔	๗๑	๔๓	๓๔	๒๗	๑.๗๐	๐.๑๗	๐.๐๐	๐.๐๐	๙๓

๔.อุบลรัตน์	๒,๔๓๑	๑,๐๔๓	๔๓	๕๖๒	๒๕	๓๗.๙๘	๑๔.๙๖	๐.๘๐	๐.๘๐	๑,๓๘๘
๕.ลำปาง	๑,๙๘๐	๑,๘๓๓	๙๓	๑,๗๓๓	๙๒	๔๐.๗๐	๔๓.๔๐	๖.๓๕	๓.๕๙	๑๔๗
๖.สิรินธร	๑,๙๖๖	๑,๖๒๙	๘๓	๗๙๑	๗๐	๒๔.๑๗	๑๒.๕๗	๗.๙๙	๔.๑๖	๓๓๗
๗.ป่าสักชลสิทธิ์	๙๖๐	๘๗	๙	๘๔	๙	๐.๗๑	๑.๕๗	๑.๐๔	๑.๐๔	๘๗๓
๘.ศรีนครินทร์	๑๗,๗๔๕	๑๓,๐๗๘	๗๔	๒,๘๑๓	๓๘	๓๙.๔๗	๓๘.๒๐	๙.๙๘	๙.๘๒	๔,๖๖๗
๙.วชิราลงกรณ์	๘,๘๖๐	๖,๔๗๒	๗๓	๓,๔๖๐	๕๙	๘๑.๗๔	๑๑๔.๕๑	๙.๙๐	๑๒.๐๐	๒,๓๘๘
๑๐.ขุนด่านปราการชล	๒๒๔	๑๖๒	๗๒	๑๕๗	๗๒	๒.๕๗	๒.๙๕	๐.๒๖	๐.๐๙	๖๒
๑๑.รัชชประภา	๕,๖๓๙	๔,๐๙๓	๗๓	๒,๗๔๑	๖๔	๖.๒๖	๖.๑๒	๒.๙๒	๔.๒๖	๑,๕๕๖
๑๒.บางกลาง	๑,๔๕๔	๗๕๓	๕๒	๔๘๒	๔๑	๑.๘๗	๓.๐๓	๔.๐๐	๔.๐๕	๗๐๑

๗.๒ อ่างเก็บน้ำขนาดกลาง ๔๓๕ แห่ง มีปริมาณน้ำ ๓,๒๑๕ ล้าน ลบ.ม. (๕๙%) ปริมาณน้ำใช้การ ๒,๘๑๑ ล้าน ลบ.ม. (๕๖%)

๗.๓ แหล่งน้ำในพื้นที่นอกเขตชลประทาน ๑๐๒,๐๙๙ แห่ง มีปริมาณน้ำรวม ๕,๒๖๓ ล้าน ลบ.ม. (๖๒%)

๗.๔ แหล่งน้ำขนาดเล็กนอกเขตชลประทาน ๑๘๔ แห่ง ตรวจวัดโดยกรมทรัพยากรน้ำ เริ่มต้นฤดูฝน มีปริมาณน้ำ ๒๒๑.๐๑ ล้าน ลบ.ม. (๕๙%) ปริมาณน้ำปัจจุบัน ๑๗๑.๑ ล้าน ลบ.ม. (๗๖%)

ภูมิภาค	จำนวน (แห่ง)	ปริมาณรวม (ล้าน ลบ.ม.)	ปริมาณน้ำ (ล้าน ลบ.ม.)							ปัจจุบัน	
			เดือน							๔ ก.ย. ๖๖	ร้อยละ
			มี.ค. ๒๕๖๖	เม.ย. ๒๕๖๖	พ.ค. ๒๕๖๖	มิ.ย. ๒๕๖๖	ก.ค. ๒๕๖๖	ส.ค. ๒๕๖๖			
เหนือ	๑๗,๒๔๙	๙๙๒	๗๕๔.๗๔	๖๑๗.๔๖	๕๘๓.๙๖	๕๗๕.๒๐	๕๖๗.๓๖	๕๖๖.๗๒	๕๗๐.๕๒	๕๘	
ตะวันออกเฉียงเหนือ	๕๔,๕๕๗	๔,๓๘๒	๒,๘๘๓.๓๐	๒,๒๒๗.๔๔	๒,๑๒๑.๐๐	๒,๐๕๐.๒๒	๒,๒๖๑.๘๖	๒,๘๐๘.๕๓	๒,๙๙๒.๓๗	๖๘	
กลาง	๑๖,๓๖๗	๑,๕๗๔	๑,๑๒๑.๙๗	๑,๐๐๑.๘๖	๙๕๙.๔๘	๙๐๙.๕๘	๘๗๓.๕๕	๘๒๗.๐๙	๘๓๕.๘๕	๕๓	
ตะวันออกเฉียง	๗,๘๐๔	๙๙๒	๖๙๘.๓๔	๕๒๐.๖๕	๔๘๒.๖๓	๔๐๒.๒๕	๔๓๖.๐๖	๕๕๙.๑๗	๕๙๒.๙๙	๖๐	
ตะวันตก	๒,๕๐๖	๑๙๒	๑๓๑.๖๗	๙๗.๕๑	๘๙.๓๖	๗๓.๖๒	๖๕.๙๔	๕๖.๓๙	๕๒.๘๗	๒๘	
ใต้	๓,๖๒๖	๓๓๘	๒๗๓.๘๓	๒๔๖.๘๔	๒๓๖.๘๑	๒๑๘.๘๐	๒๑๓.๘๖	๒๑๗.๙๙	๒๑๘.๕๘	๖๕	
รวม	๑๐๒,๐๙๙.๐๐	๘,๔๗๐	๕,๘๖๓.๘๖	๔,๗๑๑.๗๖	๔,๔๘๐.๒๔	๔,๒๒๙.๖๘	๔,๔๑๘.๖๒	๕,๐๓๕.๘๙	๕,๒๖๓.๑๙	๖๒	

๘. สถานการณ์น้ำในประเทศ ณ วันที่ ๑๔ - ๑๗ กันยายน ๒๕๖๖ (กรมชลประทาน)

สถานี	แม่น้ำ	อำเภอ	จังหวัด	ระดับตลิ่ง (ม. รทก.)	ระดับน้ำ (ม.รทก.)				แนวโน้ม	เปรียบเทียบระดับตลิ่ง
					พฤษภาคม	ตุลาคม	เสาร์	อาทิตย์		
					๑๔ ก.ย.	๑๕ ก.ย.	๑๖ ก.ย.	๑๗ ก.ย.		
P.๑	ปิง	เมือง	เชียงใหม่	๓.๗๐	๑.๖๘	๑.๗๑	๑.๗๖	๑.๙๘	เพิ่มขึ้น	- ๑.๗๒
W.๑C	วัง	เมือง	ลำปาง	๕.๒๐	-๐.๔๒	-๐.๒๙	-๐.๓๖	-๐.๑๘	เพิ่มขึ้น	- ๕.๓๘
Y.๑๖	ยม	บางระกำ	พิษณุโลก	๗.๓๐	๓.๙๐	๔.๕๔	๔.๕๗	๕.๓๒	เพิ่มขึ้น	- ๑.๙๘
N.๗A	น่าน	เมือง	พิจิตร	๙.๘๗	๔.๘๑	๔.๗๘	๔.๓๗	๔.๔๗	เพิ่มขึ้น	- ๕.๔๐
C.๒	เจ้าพระยา	เมือง	นครสวรรค์	๒๕.๗๐	๑๘.๙๐	๑๘.๙๕	๑๙.๐๔	๑๙.๐๗	เพิ่มขึ้น	- ๖.๖๓
C.๑๓	เจ้าพระยา	สรรพยา	ชัยนาท	๑๖.๓๔	๖.๕๕	๗.๐๑	๗.๒๐	๗.๕๖	เพิ่มขึ้น	- ๘.๗๘
M.๖A	มูล	สตึก	บุรีรัมย์	๗.๙๕	๒.๙๐	๓.๐๔	๓.๓๘	๓.๔๑	เพิ่มขึ้น	- ๔.๕๔
M.๑๙๑	ลำตะคอง	เมือง	นครราชสีมา	๓.๕๐	๑.๓๖	๑.๓๓	๑.๔๔	๑.๔๒	ลดลง	- ๒.๐๘
M.๗	มูล	เมือง	อุบลราชธานี	๗.๐๐	๕.๖๙	๕.๙๑	๖.๑๖	๖.๓๘	เพิ่มขึ้น	- ๐.๖๒
M.๖๙	ลำเซบก	ตระการพิบูล	อุบลราชธานี	๙.๗๐	๒.๖๒	๑.๗๕	๒.๙๘	๓.๙๕	เพิ่มขึ้น	- ๕.๗๕
X.๖๔	คลองท่าแซะ	ท่าแซะ	ชุมพร	๑๗.๑๓	๘.๖๘	๘.๘๒	๙.๕๗	๙.๕๗	ทรงตัว	- ๗.๕๖
X.๑๔๙	คลองกลาย	นบพิตำ	นครศรีธรรมราช	๓๓.๙๖	๒๗.๓๒	๒๗.๔๖	๒๗.๓๕	๒๗.๓๕	ทรงตัว	- ๖.๖๑
X.๒๗๔	แม่น้ำโก-ลก	แว้ง	นราธิวาส	๒๓.๕๐	๑๘.๒๖	๑๘.๑๗	***	***	***	***
X.๓๗A	แม่น้ำตาปี	พระแสง	สุราษฎร์ธานี	๑๑.๗๐	๖.๙๘	๖.๗๘	๖.๖๙	๖.๘๙	เพิ่มขึ้น	- ๔.๘๑

*** ยังไม่ได้รับรายงาน

๙. สถานการณ์น้ำในพื้นที่ลุ่มน้ำโขง ณ วันที่ ๑๗ กันยายน ๒๕๖๖ (คณะกรรมการแม่น้ำโขง)

สถานี	ระดับ อ้างอิง (ม.รทก.)	ระดับ ตลิ่ง (ม.)	ระดับน้ำ (ม.)					เปรียบ เทียบระดับ ตลิ่ง (ม.)	ผลต่างของระดับน้ำ (ม.)		แนวโน้ม
			๑๓ ก.ย.	๑๔ ก.ย.	๑๕ ก.ย.	๑๖ ก.ย.	๑๗ ก.ย.		๓ วัน ย้อนหลัง	๕ วัน ย้อนหลัง	
อ.เชียงแสน จ.เชียงราย	๓๕๗.๑๑๐	๑๒.๘๐	๒.๙๗	๓.๑๘	๓.๖๘	๔.๒๔	๔.๑๑	-๘.๖๙	๐.๔๓	๑.๑๔	ลดลง
อ.เชียงคน จ.เลย	๑๙๔.๑๑๘	๑๖.๐๐	๗.๘๔	๗.๘๔	๘.๐๓	๘.๓๐	๘.๘๕	-๗.๑๕	๐.๘๒	๑.๐๑	เพิ่มขึ้น
อ.เมือง จ.หนองคาย	๑๕๓.๖๔๘	๑๒.๒๐	๔.๙๖	๕.๑๑	๕.๒๒	๕.๕๒	๕.๙๐	-๖.๓	๐.๖๘	๐.๙๔	เพิ่มขึ้น
อ.เมือง จ.นครพนม	๑๓๒.๖๘๐	๑๒.๐๐	๗.๓๐	๗.๖๐	๘.๕๖	๘.๗๐	๘.๒๓	-๓.๗๗	-๐.๓๓	๐.๙๓	ลดลง
อ.เมือง จ.มุกดาหาร	๑๒๔.๒๑๙	๑๒.๕๐	๗.๕๖	๗.๗๓	๘.๒๔	๘.๗๑	๘.๘๖	-๓.๖๔	๐.๖๒	๑.๓๐	เพิ่มขึ้น
อ.โขงเจียม จ.อุบลราชธานี	๘๙.๐๓๐	๑๔.๕๐	๙.๒๓	๑๐.๐๒	๑๐.๙๐	๑๑.๕๙	๑๑.๙๑	-๒.๕๙	๑.๐๑	๒.๖๘	เพิ่มขึ้น

***ไม่มีสถานการณ์

๑๐. สถานการณ์เตือนภัย Early Warning ณ วันที่ ๑๗ กันยายน ๒๕๖๖ (กรมทรัพยากรน้ำ)

การแจ้งเตือน	สถานี	การแจ้งเตือน	ช่วงเวลา
เตือนสีแดง (อพยพ)	-	-	-
เตือนสีเหลือง (เตือนภัย)	บ้านกุดต่อเรือ ตำบลทรายขาว อำเภอวังสะพุง จังหวัดเลย บ้านใหม่พัฒนา ตำบลห้วยพิชัย อำเภอปากชม จังหวัดเลย บ้านขุนกลาง ตำบลบ้านหลวง อำเภอจอมทอง จังหวัดเชียงใหม่ บ้านห้วยส้มป่อย ตำบลดอยแก้ว อำเภอจอมทอง จังหวัดเชียงใหม่ บ้านนาต้นจั่น ตำบลบ้านตึก อำเภอศรีสัชชนาลัย จังหวัดสุโขทัย บ้านท่าเรือริมย์ ตำบลทุ่งพระ อำเภอคอนสาร จังหวัดชัยภูมิ บ้านวังสงวน ตำบลบ่อไทย อำเภอหนองไผ่ จังหวัดเพชรบูรณ์ บ้านโมคลา ตำบลน้ำร้อน อำเภอเมืองเพชรบูรณ์ จ.เพชรบูรณ์	ปริมาณฝนสะสม ๑๒ ชั่วโมง ๙๘.๕ มิลลิเมตร ค่าระดับน้ำ ๕.๒๓ เมตร ระดับวิกฤติ ๗.๕๐ เมตร ปริมาณฝนสะสม ๑๒ ชั่วโมง ๙๘.๕ มิลลิเมตร ปริมาณฝนสะสม ๑๒ ชั่วโมง ๙๙.๐ มิลลิเมตร ปริมาณฝนสะสม ๑๒ ชั่วโมง ๙๙.๐ มิลลิเมตร ค่าระดับน้ำ ๗.๐๔ เมตร ระดับวิกฤติ ๘.๐๐ เมตร ค่าระดับน้ำ ๓.๕๓ เมตร ระดับวิกฤติ ๔.๕๐ เมตร ค่าระดับน้ำ ๓.๐๗ เมตร ระดับวิกฤติ ๔.๕๐ เมตร	๑๖ ก.ย. ๖๖/๑๖.๓๖ น. ๑๖ ก.ย. ๖๖/๑๗.๑๔ น. ๑๗ ก.ย. ๖๖/๑๑.๔๙ น. ๑๗ ก.ย. ๖๖/๑๕.๒๕ น. ๑๗ ก.ย. ๖๖/๑๗.๒๕ น. ๑๗ ก.ย. ๖๖/๑๘.๒๘ น. ๑๗ ก.ย. ๖๖/๑๘.๔๓ น. ๑๗ ก.ย. ๖๖/๑๔.๒๙ น.
เตือนสีเขียว (เฝ้าระวัง)	บ้านห้วยไค้ ตำบลโคกใหญ่ อำเภอทาสี จังหวัดเลย บ้านแม่สรวย ตำบลแม่สรวย อำเภอแม่สรวย จังหวัดเชียงราย บ้านท่าข้าม ตำบลวังนกแอ่น อำเภอวังทอง จังหวัดพิษณุโลก บ้านโนนโก ตำบลบ้านตึก อำเภอเมืองเพชรบูรณ์ จ.เพชรบูรณ์ บ้านแม่มีงค์ ตำบลช่างเคิ่ง อำเภอแม่แจ่ม จังหวัดเชียงใหม่ บ้านห้วยไคร้ ตำบลคงคู่ อำเภอศรีสัชชนาลัย จังหวัดสุโขทัย บ้านแม่รากกลาง ตำบลบ้านตึก อำเภอศรีสัชชนาลัย จังหวัดสุโขทัย	ปริมาณฝนสะสม ๑๒ ชั่วโมง ๘๓.๐ มิลลิเมตร ค่าระดับน้ำ ๔.๐๗ เมตร ระดับวิกฤติ ๕.๔๐ เมตร ค่าระดับน้ำ ๓.๐๑ เมตร ระดับวิกฤติ ๔.๐๐ เมตร ปริมาณฝนสะสม ๑๒ ชั่วโมง ๘๖.๕ มิลลิเมตร ปริมาณฝนสะสม ๑๒ ชั่วโมง ๘๓.๕ มิลลิเมตร ปริมาณฝนสะสม ๑๒ ชั่วโมง ๘๓.๕ มิลลิเมตร ปริมาณฝนสะสม ๑๒ ชั่วโมง ๘๒.๕ มิลลิเมตร ค่าระดับน้ำ ๔.๖๐ เมตร ระดับวิกฤติ ๖.๕๐ เมตร	๑๖ ก.ย. ๖๖/๒๐.๑๔ น. ๑๖ ก.ย. ๖๖/๒๐.๑๖ น. ๑๗ ก.ย. ๖๖/๒๐.๒๒ น. ๑๗ ก.ย. ๖๖/๑๕.๒๘ น. ๑๗ ก.ย. ๖๖/๑๖.๒๒ น. ๑๗ ก.ย. ๖๖/๑๗.๑๓ น. ๑๗ ก.ย. ๖๖/๑๐.๓๗ น.

***สำนักงานทรัพยากรน้ำภาคที่เกี่ยวข้องได้ดำเนินการแจ้งอาสาสมัครและเครือข่าย รวมถึงหน่วยงานที่เกี่ยวข้องในพื้นที่เสี่ยงภัยแล้ว

๑๑. พื้นที่ติดตามและเฝ้าระวังสถานการณ์ธรณีพิบัติภัย ณ วันที่ ๑๗ กันยายน ๒๕๖๖ (กรมทรัพยากรธรณี)

เนื่องจากในพื้นที่เสี่ยงภัยแผ่นดินถล่มมีฝนตกหนักต่อเนื่อง ประกอบกับมีพื้นที่คาดการณ์ปริมาณน้ำฝนที่อาจก่อให้เกิดแผ่นดินถล่มล่วงหน้า โดยเฉพาะในบริเวณภาคเหนือ จังหวัดแม่ฮ่องสอน เชียงใหม่ ตาก น่าน พะเยา ลำปาง แพร่ อุตรดิตถ์ สุโขทัย เพชรบูรณ์ ภาคตะวันออกเฉียงเหนือ จังหวัดเลย ชัยภูมิ ภาคกลาง จังหวัดกาญจนบุรี ภาคตะวันออก จังหวัดสระแก้ว จันทบุรี ตราด และภาคใต้ จังหวัดระนอง และพังงา ศูนย์ปฏิบัติการธรณีพิบัติภัยจึงได้ทำการเฝ้าระวังและติดตามสถานการณ์ธรณีพิบัติภัยแผ่นดินถล่มและน้ำป่าไหลหลากเป็นพิเศษและจะทำการแจ้งอาสาสมัครเครือข่ายในพื้นที่เสี่ยงภัยต่อไป

๑๒. เหตุการณ์วิกฤตน้ำปัจจุบัน ณ วันที่ ๑๗ กันยายน ๒๕๖๖ [เวลา ๐๘.๐๐ น. - ๑๕.๐๐ น. (วันนี้)]

ศูนย์ข่าวขอนแก่น - หากฝนไม่ตกซ้ำ คาดน้ำท่วมโรงเรียนคนตาบอดขอนแก่น ต.บ้านเป็ดแห่งในอีก ๑-๒วัน อย่างไรก็ตามหากฝนตกลงมาอีกให้หน่วยงานเกี่ยวข้องเตรียมอพยพนักเรียนไปอยู่ที่ปลอดภัย ขณะเดียวกันสั่ง ปภ.เร่งสูบน้ำลงไปเก็บกักในบึงหนองโคตร

๑๓. สถานการณ์ภาวะน้ำท่วม และสถานการณ์ฝนแล้ง/ฝนทิ้งช่วง ณ วันที่ ๑๗ กันยายน ๒๕๖๖ (ปก.)

สถานการณ์อุทกภัย

จากสถานการณ์ร่องมรสุมกำลังแรงพาดผ่านภาคเหนือตอนล่าง ภาคกลางตอนบน และภาคตะวันออกเฉียงเหนือเข้าสู่หย่อมความกดอากาศต่ำบริเวณอ่าวตังเกี๋ย ประกอบกับมรสุมตะวันตกเฉียงใต้กำลังปานกลางพัดปกคลุมทะเลอันดามัน ประเทศไทยและอ่าวไทยลักษณะเช่นนี้ทำให้ประเทศไทย มีฝนตกหนักบางพื้นที่ โดยมีฝนตกหนักมากบางแห่งในภาคเหนือ ภาคตะวันออกเฉียงเหนือและภาคตะวันออกเฉียงเหนือระหว่างวันที่ ๑๓ -๑๗ ก.ย. ๖๖ มีสถานการณ์ในพื้นที่ ๒๑ จ. (เชียงราย พิจิตร โลก ดาก เชียงใหม่ ลำปาง น่าน เพชรบูรณ์ เลย ชัยภูมิ สกลนคร มุกดาหาร กาฬสินธุ์ ขอนแก่น อุดรธานี หนองบัวลำภู ยโสธร อำนาจเจริญ อุบลราชธานี ร้อยเอ็ด จันทบุรี ตราด) ๓๗ อ. ๖๓ ต. ๑๓๗ ม. ประชาชนได้รับผลกระทบ ๕๔๑ ครัวเรือน ปัจจุบันยังคงมีสถานการณ์ ๘ จ. (เชียงราย เลย หนองบัวล ภูยโสธร ขอนแก่น อุดรธานี ชัยภูมิ อุบลราชธานี) ๑๓ อ. ๒๐ ต. ๔๐ ม. ประชาชนได้รับผลกระทบ ๑๕๒ ครัวเรือน

๑๔. ลักษณะอากาศ ๗ วันข้างหน้า (ระหว่างวันที่ ๑๗ - ๒๓ กันยายน ๒๕๖๖)

ในช่วงวันที่ ๑๗ - ๑๘ ก.ย. ๖๖ ร่องมรสุมกำลังแรงพาดผ่านภาคเหนือ ภาคกลางตอนบน และภาคตะวันออกเฉียงเหนือ ในขณะที่หย่อมความกดอากาศต่ำที่ปกคลุมบริเวณประเทศเมียนมา ลักษณะเช่นนี้ทำให้ประเทศไทยยังคงมีฝนตกต่อเนื่อง และมีฝนตกหนักบางแห่ง ประกอบกับมรสุมตะวันตกเฉียงใต้กำลังปานกลางพัดปกคลุมทะเลอันดามัน ภาคใต้ และอ่าวไทย ทำให้ภาคใต้มีฝนตกหนักบางแห่ง สำหรับคลื่นลมบริเวณทะเลอันดามันตอนบนและอ่าวไทยตอนบนมีคลื่นสูง ๑ - ๒ เมตร บริเวณที่มีฝนฟ้าคะนองคลื่นสูงมากกว่า ๒ เมตร บริเวณทะเลอันดามันตอนล่างและอ่าวไทยตอนล่าง มีคลื่นสูงประมาณ ๑ เมตร บริเวณที่มีฝนฟ้าคะนองคลื่นสูงมากกว่า ๒ เมตร

ส่วนในช่วงวันที่ ๑๙ - ๒๓ ก.ย. ๖๖ ร่องมรสุมที่พาดผ่านภาคเหนือ ภาคกลาง และภาคตะวันออกเฉียงเหนือจะมีกำลังอ่อนลง และจะเลื่อนลงพาดผ่านภาคเหนือตอนล่าง ภาคกลาง และภาคตะวันออกเฉียงเหนือตอนล่าง และภาคตะวันออก ประกอบกับมรสุมตะวันตกเฉียงใต้กำลังปานกลางที่พัดปกคลุมทะเลอันดามัน ภาคใต้ และอ่าวไทยจะมีกำลังอ่อนลง ทำให้ประเทศไทยยังคงมีฝนตกหนักบางแห่ง ส่วนบริเวณทะเลอันดามันและอ่าวไทย มีคลื่นสูงประมาณ ๑ เมตร บริเวณที่มีฝนฟ้าคะนองคลื่นสูงมากกว่า ๒ เมตร

๑๕. ความช่วยเหลือภัยแล้งสะสมของกรมทรัพยากรน้ำ

ความช่วยเหลือในพื้นที่ประสบปัญหาภัยแล้ง ตั้งแต่วันที่ ๑ ตุลาคม ๒๕๖๕ - ๑๔ กันยายน ๒๕๖๖

หน่วยงาน	จังหวัด	ปริมาณการ สูบน้ำ (ลบ.ม.)	ปริมาณการ แจกจ่ายน้ำสะอาด (ลิตร)	ประโยชน์ที่ได้รับ			
				อุปโภค-บริโภค		พื้นที่เกษตร (ไร่)	
				ครัวเรือน	ประชากร	ไม้ผล	นาข้าว
สทท.๑	ลำปาง	-	๒,๔๒๖,๗๕๔	๑๖๙,๓๕๗	๔๕๓,๘๔๔	-	-
	เชียงใหม่	-	๑๖๔,๖๐๔	๒๑,๒๐๑	๘๗,๖๗๕	-	-
	แม่ฮ่องสอน	-	๑๑๒,๗๕๘	๙,๒๔๘	๖๐,๙๘๖	-	-
	เชียงราย	-	๓๖๙,๑๘๑	๕๖,๔๗๑	๑๗๔,๔๗๗	-	-
	กำแพงเพชร	-	๑๕๐,๓๐๒	๔๔,๑๒๕	๑๗๙,๓๑๐	-	-
	ลำพูน	๒,๒๘๘,๒๐๐	-	-	-	๔,๗๐๐	๑,๐๐๐
ดาก	๑๓๒,๐๐๐	-	-	-	-	๔,๐๐๐	
สทท.๒	นครสวรรค์	๒๓,๐๓๑,๒๐๐	-	๘๓๘	-	๑,๒๖๐	๗๙,๘๕๘
	นครสวรรค์	๔,๔๕๗,๐๖๐	๑๓๘,๐๐๐	๘,๒๗๐	๒๔,๘๙๒	๔,๓๑๐	๑,๕๒๐
สทท.๓	อุดรธานี	๔,๖๔๙,๗๘๘	๓๐,๐๐๐	๒,๙๐๑	๑๑,๓๓๕	-	๑,๗๗๐
	สกลนคร	๕,๑๕๘,๕๗๐	-	-	๓๓๗	๖,๗๘๓	-
สทท.๔	ขอนแก่น	๑,๘๐๑,๔๐๐	-	๒,๕๗๑	๖,๓๘๗	-	-
	ร้อยเอ็ด	๔๘๐,๐๐๐	-	๑,๖๔๙	๖,๐๑๓	-	-
	มหาสารคาม	๗๖,๘๐๐	-	๑๑๑	๕๖๔	-	๒๐๐
สทท.๕	นครราชสีมา	๒,๐๔๒,๘๐๘	๖๖,๐๐๐	๘,๖๒๘	๒๙,๖๗๔	๔,๑๙๐	๑,๒๐๐
	บุรีรัมย์	๘๙๒,๑๖๐	-	๒,๕๖๘	๙,๙๖๑	๓,๕๐๐	-
สทท.๖	จันทบุรี	๖,๗๑๔,๔๐๐	-	๑,๗๐๐	๓,๕๐๐	๕,๕๐๐	-

	ปราจีนบุรี	๒,๑๗๖,๐๐๐	๓๖๐,๐๐๐	๗๑๕	๑,๕๙๖	-	๑,๘๗๐
	ระยอง	๕๒๘,๐๐๐	-	๘๐	๘๐๐	๔,๕๐๐	-
	สระแก้ว	๒๑๗,๖๐๐	-	๒๙๓	๑,๔๔๑	๑๒๐	-
สทท.๗	ราชบุรี	๑,๘๗๐,๐๒๐	๒๔,๐๐๐	๓,๓๗๑	๙,๘๙๑	๔,๑๗๐	-
สทท.๘	นครศรีธรรมราช	๖,๒๖๖,๙๘๐	-	๓,๗๐๐	๑๕,๐๖๔	๙๑,๖๕๐	-
	สงขลา	-	๑๕๖,๐๐๐	-	-	-	-
สทท.๙	พิษณุโลก	๑๓๒,๙๖๐	๓,๘๓๔,๐๐๐	๑,๒๓๕	๓,๔๓๑	-	-
	อุตรดิตถ์	๕๒๘,๗๒๐	๒,๗๑๗,๔๓๐	๕,๒๔๕	๑๑,๑๙๒	๒๓๕	-
	น่าน	-	๔๑,๕๗๐	-	๑๕๕	-	-
	แพร่	๒,๖๓๒,๗๔๐	-	๙๑๓	๒,๓๖๕	-	๒,๕๖๐
	พิจิตร	๑๕๘,๔๐๐	-	๕๖๕	๒,๐๔๗	๖,๓๕๐	-
	สุโขทัย	๑๙๐,๕๐๐	-	๒๐๐	๖๐๐	๒,๕๐๐	-
สทท.๑๐	สุราษฎร์ธานี	๑,๔๗๘,๖๐๐	๑,๑๑๔,๐๐๐	๑,๘๖๖	๔,๗๔๗	๑๒,๐๒๒	-
	ชุมพร	๓๑๕,๒๐๐	๗๒,๐๐๐	๑๑,๕๐๘	๒๑,๑๗๗	๕,๒๐๐	-
สทท.๑๑	อำนาจเจริญ	๓๔๑,๐๐๐	-	๓,๘๙๔	๑๒,๔๑๒	๔๗	-
	ยโสธร	๙๖,๐๐๐	-	๕๗๐	๒,๙๒๗	๗	-
	๓๒ จังหวัด	๖๘,๖๕๗,๑๐๖	๑๑,๗๗๖,๕๙๙	๓๖๓,๗๙๓	๑,๑๓๘,๘๐๐	๑๕๗,๐๔๔	๙๓,๙๗๘

จึงเรียนมาเพื่อโปรดทราบ

นายภาดล ถาวรภุชรัตน์
อธิบดีกรมทรัพยากรน้ำ
ประธานคณะกรรมการศูนย์ปฏิบัติการ
ทรัพยากรธรรมชาติและสิ่งแวดล้อม (ด้านทรัพยากรน้ำ)