



รายงานการเฝ้าระวังติดตามสถานการณ์น้ำและความช่วยเหลือ ศูนย์ปฏิบัติการทรัพยากรธรรมชาติและสิ่งแวดล้อม (ด้านทรัพยากรน้ำ) กระทรวงทรัพยากรธรรมชาติและสิ่งแวดล้อม

กองวิเคราะห์และประเมินสถานการณ์น้ำ กรมทรัพยากรน้ำ

โทรศัพท์ ๐ ๒๒๗๑ ๖๐๐๐ ต่อ ๖๔๔๕ โทรสาร ๐ ๒๒๗๘ ๖๖๒๙ www.dwr.go.th IDLine: mekhalawoc Email: mekhala@dwr.mail.go.th

ศูนย์เทคโนโลยีสารสนเทศทรัพยากรน้ำบาดาล กรมทรัพยากรน้ำบาดาล

โทรศัพท์ ๐ ๒๖๖๖ ๗๐๘๐ โทรสาร ๐ ๒๖๖๖ ๗๑๐๐ www.dgr.go.th Email: itcenter@dgr.mail.go.th

สำนักงานนโยบายและแผนทรัพยากรธรรมชาติและสิ่งแวดล้อม

โทรศัพท์ ๐ ๒๒๖๕๖๕๐๐ www.onep.go.th Email: webmaster@onep.go.th

กรมทรัพยากรธรณี

โทรศัพท์ ๐ ๒๖๒๑๕๕๐๐ www.dmr.go.th Email: webmaster@dmr.mail.go.th

รายงานฉบับที่ ๕๑๗/๒๕๖๖

เวลา ๐๘.๐๐ น.

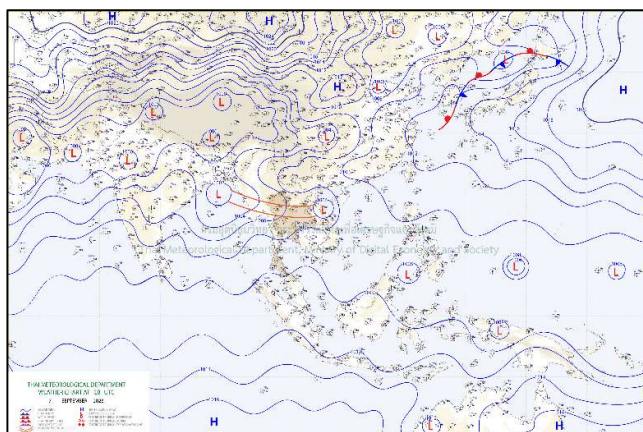
วันที่ ๑๘ กันยายน ๒๕๖๖

เรียน รมว.ทส. เลขาธิการ รมว.ทส. ที่ปรึกษา รมว.ทส. ปกท.ทส. รอง ปกท.ทส. อทน. อทบ. และหน่วยงานที่เกี่ยวข้อง

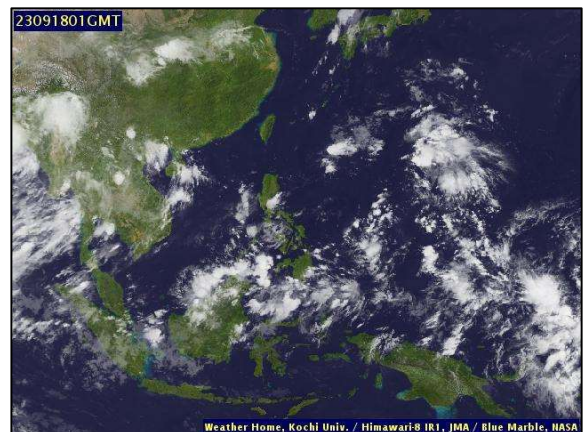
๑. สภาวะอากาศ เวลา ๐๕.๐๐ น. (กรมอุตุนิยมวิทยา)

พยากรณ์อากาศ ๒๔ ชั่วโมงข้างหน้า ร่องมรสุมกำลังปานกลางพาดผ่านภาคเหนือ และภาคตะวันออกเฉียงเหนือตอนบน เข้าสู่หย่อมความกดอากาศต่ำบริเวณชายฝั่งประเทศเวียดนามตอนบน ประกอบกับมรสุมตะวันตกเฉียงใต้กำลังปานกลางที่พัดปกคลุมทะเลอันดามัน ภาคตะวันออกเฉียงเหนือตอนล่าง ภาคกลาง ภาคตะวันออก ภาคใต้ และอ่าวไทยมีกำลังปานกลาง ลักษณะเช่นนี้ทำให้ประเทศไทยยังคงมีฝนตกต่อเนื่อง และมีฝนตกหนักบางแห่งในภาคเหนือ ภาคตะวันออกเฉียงเหนือ ภาคกลางรวมทั้งกรุงเทพมหานครและปริมณฑล ขอให้ประชาชนในบริเวณดังกล่าวระวังอันตรายจากฝนตกหนักและฝนที่ตกสะสม ซึ่งอาจทำให้เกิดน้ำท่วมฉับพลันและน้ำป่าไหลหลาก โดยเฉพาะพื้นที่ลาดเชิงเขาใกล้ทางน้ำไหลผ่านและพื้นที่ลุ่ม รวมทั้งเพิ่มความระมัดระวังในการสัญจรผ่านบริเวณที่มีฝนฟ้าคะนอง

สำหรับคลื่นลมบริเวณทะเลอันดามันและอ่าวไทยมีกำลังปานกลาง โดยทะเลอันดามันตั้งแต่จังหวัดระนองขึ้นมา มีคลื่นสูง ๑-๒ เมตร บริเวณที่มีฝนฟ้าคะนองคลื่นสูงมากกว่า ๒ เมตร ส่วนทะเลอันดามันตั้งแต่จังหวัดพังงาลงไปและอ่าวไทยมีคลื่นสูงประมาณ ๑ เมตร บริเวณที่มีฝนฟ้าคะนองคลื่นสูง ๑-๒ เมตร ขอให้ชาวเรือบริเวณดังกล่าวเดินเรือด้วยความระมัดระวังและหลีกเลี่ยงการเดินเรือในบริเวณที่มีฝนฟ้าคะนองไว้ด้วย

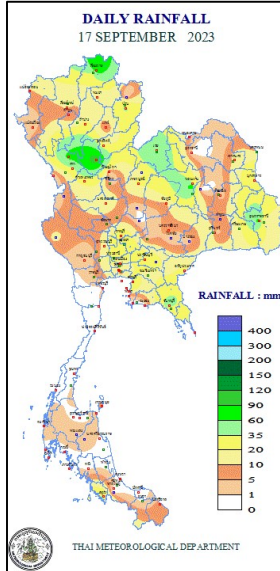


แผนที่อากาศ วันที่ ๑๘ ก.ย. ๒๕๖๖ เวลา ๐๑.๐๐ น.



ภาพถ่ายดาวเทียม วันที่ ๑๘ ก.ย. ๖๖ เวลา ๐๘.๐๐ น.

๒. ปริมาณฝนสะสม ณ เวลา ๐๗.๐๐น.(เมื่อวาน) - ๐๗.๐๐ น.(วันนี้) (กรมอุตุนิยมวิทยา)



จุดตรวจวัด	ปริมาณฝน (มม.)
จ.เชียงราย	๘๓.๓
จ.ขอนแก่น (ท่าพระ สกษ.)	๗๔.๐
จ.ลำปาง (เถิน)	๗๑.๗
จ.ชลบุรี (เกาะสีชัง)	๗๑.๖
จ.อำนาจเจริญ	๗๐.๔
จ.อุบลราชธานี (ศูนย์ฯ)	๖๖.๔
จ.เลย สกษ.	๖๓.๑

๓. ปริมาณฝนสะสมของพื้นที่ลาดเชิงเขา ๑๒ ชม. ที่ผ่านมา (กรมทรัพยากรน้ำ)

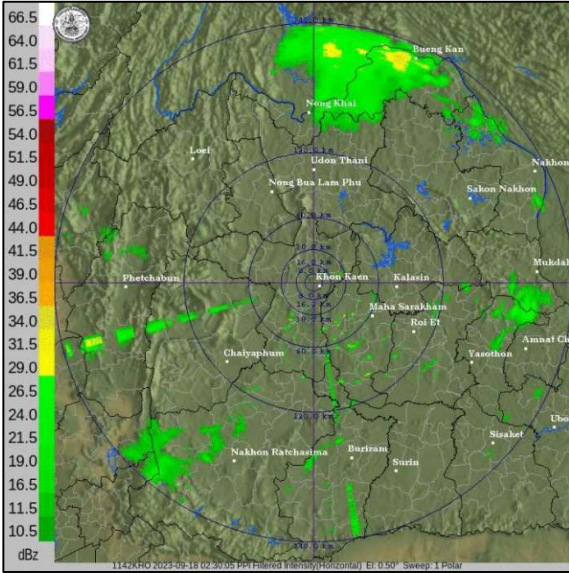
รหัสสถานี	จุดตรวจวัด	ปริมาณฝน (มม./๑๒ ชม.)
STN๑๘๑๐	บ้านน้ำลัด ต.บ้านหลวง อ.จอมทอง จ.เชียงใหม่	๖๙.๐
STN๑๖๖๐	บ้านเขาจอมแห ต.มะขามคู่ อ.นิคมพัฒนา จ.ระยอง	๕๗.๕
STN๑๕๐๐	บ้านหนองหมื่นชัย ต.ไทยชนะศึก อ.ทุ่งเสลี่ยม จ.สุโขทัย	๕๖.๕
STN๑๑๐๘	บ้านโป่งตะแบก ต.พุทธบาท อ.ชนแดน จ.เพชรบูรณ์	๕๖.๕
STN๑๔๖๗	บ้านคลองกะพง ต.เขาบายศรี อ.ท่าใหม่ จ.จันทบุรี	๔๕.๕
STN๑๓๗๒	บ้านป่าข้าวหลาม ต.นาโป่ง อ.เมืองเลย จ.เลย	๔๕.๕
STN๑๔๖๙	บ้านกงซีไร่ (หมู่ ๖) ต.ซึ้ง อ.ขลุง จ.จันทบุรี	๔๕.๐
STN๑๑๓๕	บ้านนาฟองแดง ต.นครชุม อ.นครไทย จ.พิษณุโลก	๔๔.๕
STN๑๙๔๙	บ้านโป่งมะค่า ต.ระบำ อ.ลานสัก จ.อุทัยธานี	๔๓.๕
STN๑๗๑๑	บ้านฝั่ง๔๔,๑๑๗,๑๑๘ ต.นิคมพัฒนา อ.มะนัง จ.สตูล	๔๓.๐

๔. ค่าความชื้นในดิน (กรมทรัพยากรน้ำ/คณะกรรมการแม่น้ำโขง)

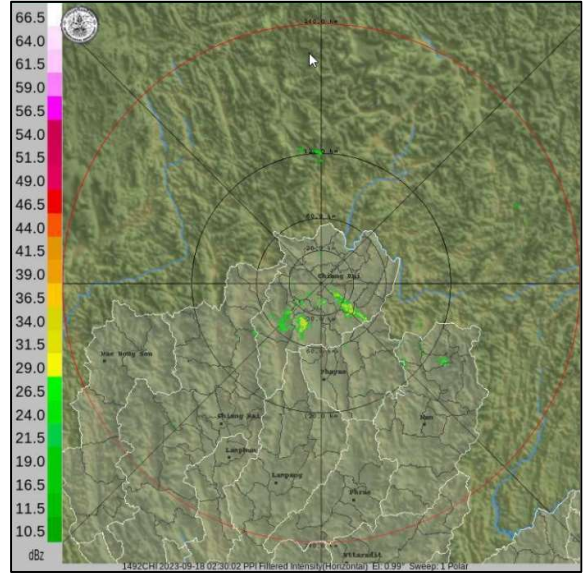
ภูมิภาค	ความชื้นในดิน [-] ๔ ส.ค. ๖๖	ความชื้นในดิน [-] ๔ ก.ย. ๖๖	แนวโน้ม
เหนือ	๐-๒๐	๒๐-๔๐	เพิ่มขึ้น
กลาง	๐-๒๐	๐-๒๐	ทรงตัว
ตะวันออกเฉียงเหนือ	๔๐-๖๐	๔๐-๖๐	ทรงตัว
ตะวันออก	๒๐-๔๐	๐-๒๐	ลดลง
ตะวันตก	๐-๒๐	๐-๒๐	ทรงตัว
ใต้	๒๐-๔๐	๒๐-๔๐	ทรงตัว

หมายเหตุ : ความชื้นในดิน ๐ หมายถึง ดินที่แห้งสนิท และ ๑๐๐ หมายถึง ดินที่อิ่มน้ำ

๕. เรดาร์ตรวจอากาศ ณ วันที่ ๑๘ กันยายน ๒๕๖๖ (กรมอุตุนิยมวิทยา)



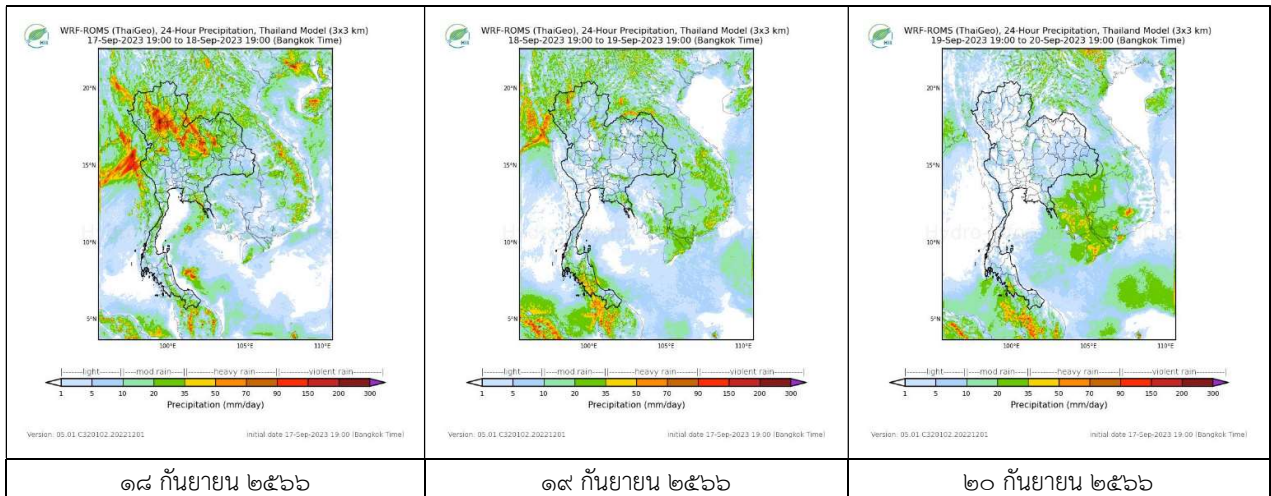
สถานีขอนแก่น เวลา ๐๙.๓๐ น.



สถานีเชียงใหม่ เวลา ๐๙.๓๐ น.

จากเรดาร์ตรวจอากาศพบกลุ่มเมฆฝนกระจายทุกภาคของประเทศไทย

๖. แผนภาพคาดการณ์ฝนล่วงหน้า ๓ วัน (สถาบันสารสนเทศทรัพยากรน้ำ (องค์การมหาชน))



๗. สถานการณ์น้ำในแหล่งเก็บกักน้ำ ณ วันที่ ๑๗ กันยายน ๒๕๖๖ (กรมชลประทาน กรมทรัพยากรน้ำ และสทช.)

๗.๑ ปริมาณน้ำในอ่างฯ ๔๓,๑๑๖ ล้าน ลบ.ม. คิดเป็นร้อยละ ๖๑ (ปริมาณน้ำใช้การได้ ๑๙,๕๗๙ ล้าน ลบ.ม. คิดเป็นร้อยละ ๔๑) ปริมาณน้ำในอ่างฯ เทียบกับปี ๒๕๖๕ (๔๗,๙๘๒ ล้าน ลบ.ม. คิดเป็นร้อยละ ๖๘) น้อยกว่าปี ๒๕๖๕ จำนวน ๔,๘๖๖ ล้าน ลบ.ม. ปริมาณน้ำไหลลงอ่างฯ จำนวน ๔๗๓.๓๕ ล้าน ลบ.ม. ปริมาณน้ำระบายจำนวน ๗๓.๕๓ ล้าน ลบ.ม. สามารถรับน้ำได้อีก ๒๗,๘๑๐ ล้าน ลบ.ม.

อ่างเก็บน้ำ	ความจุที่ รณก. (ล้าน ลบ.ม.)	ปริมาณน้ำในอ่าง		ปริมาณน้ำใช้การได้		ปริมาณน้ำไหลลงอ่าง		ปริมาณน้ำระบาย		ปริมาณน้ำรับได้อีก (ล้าน ม.³) (ความจุที่ รณก. ปริมาณน้ำ ปัจจุบัน)
		ปริมาณ (ล้าน ม.³)	% น้ำเก็บกัก	ปริมาณ (ล้าน ม.³)	% น้ำใช้การ	วันนี้ (ล้าน ม.³)	เมื่อวาน (ล้าน ม.³)	วันนี้ (ล้าน ม.³)	เมื่อวาน (ล้าน ม.³)	
๑.ภูมิพล	๑๓,๔๖๒	๕,๙๓๖	๔๔	๒,๑๓๖	๒๒	๗๔.๑๔	๔๐.๙๒	๓.๐๐	๓.๐๐	๗,๕๒๖
๒.สิริกิติ์	๙,๕๑๐	๔,๘๙๐	๕๑	๒,๐๔๐	๓๑	๖๕.๔๔	๔๘.๒๒	๓.๘๑	๓.๘๕	๔,๖๒๐
๓.จุฬารัตน์	๑๖๔	๗๑	๔๓	๓๔	๒๗	๑.๗๐	๐.๑๗	๐.๐๐	๐.๐๐	๙๓

๔.อุบลรัตน์	๒,๔๓๑	๑,๐๔๓	๔๓	๔๖๒	๒๕	๓๗.๙๘	๑๔.๙๖	๐.๘๐	๐.๘๐	๑,๓๘๘
๕.ลำปาง	๑,๙๘๐	๑,๘๓๓	๙๓	๑,๗๓๓	๙๒	๔๐.๗๐	๔๓.๔๐	๖.๓๕	๓.๕๙	๑,๔๗
๖.สิรินธร	๑,๙๖๖	๑,๖๒๙	๘๓	๗๙๑	๗๐	๒๔.๑๗	๑๒.๕๗	๗.๙๙	๔.๑๖	๓๓๗
๗.ป่าสักชลสิทธิ์	๙๖๐	๘๗	๙	๘๔	๙	๐.๗๑	๑.๕๗	๑.๐๔	๑.๐๔	๘๗๓
๘.ศรีนครินทร์	๑๗,๗๔๕	๑๓,๐๗๘	๗๔	๒,๘๑๓	๓๘	๓๙.๔๗	๓๘.๒๐	๙.๙๘	๙.๘๒	๔,๖๖๗
๙.วชิราลงกรณ์	๘,๘๖๐	๖,๔๗๒	๗๓	๓,๔๖๐	๕๙	๘๑.๗๔	๑๑๔.๕๑	๙.๙๐	๑๒.๐๐	๒,๓๘๘
๑๐.ขุนด่านปราการชล	๒๒๔	๑๖๒	๗๒	๑๕๗	๗๒	๒.๕๗	๒.๙๕	๐.๒๖	๐.๐๙	๖๒
๑๑.รัชชประภา	๕,๖๓๙	๔,๐๙๓	๗๓	๒,๗๔๑	๖๔	๖.๒๖	๖.๑๒	๒.๙๒	๔.๒๖	๑,๕๔๖
๑๒.บางกลาง	๑,๔๕๔	๗๕๓	๕๒	๔๘๒	๔๑	๑.๘๗	๓.๐๓	๔.๐๐	๔.๐๕	๗๐๑

๗.๒ อ่างเก็บน้ำขนาดกลาง ๔๓๕ แห่ง มีปริมาณน้ำ ๓,๒๑๕ ล้าน ลบ.ม. (๕๙%) ปริมาณน้ำใช้การ ๒,๘๑๑ ล้าน ลบ.ม. (๕๖%)

๗.๓ แหล่งน้ำในพื้นที่นอกเขตชลประทาน ๑๐๒,๐๙๙ แห่ง มีปริมาณน้ำรวม ๕,๒๖๓ ล้าน ลบ.ม. (๖๒%)

๗.๔ แหล่งน้ำขนาดเล็กนอกเขตชลประทาน ๑๘๔ แห่ง ตรวจวัดโดยกรมทรัพยากรน้ำ เริ่มต้นฤดูฝน มีปริมาณน้ำ ๒๒๑.๐๑ ล้าน ลบ.ม. (๕๙%) ปริมาณน้ำปัจจุบัน ๑๗๑.๑ ล้าน ลบ.ม. (๗๖%)

ภูมิภาค	จำนวน (แห่ง)	ปริมาณรวม (ล้าน ลบ.ม.)	ปริมาณน้ำ (ล้าน ลบ.ม.)							
			เดือน						ปัจจุบัน	
			มี.ค. ๒๕๖๖	เม.ย. ๒๕๖๖	พ.ค. ๒๕๖๖	มิ.ย. ๒๕๖๖	ก.ค. ๒๕๖๖	ส.ค. ๒๕๖๖	๔ ก.ย. ๖๖	ร้อยละ
เหนือ	๑๗,๒๔๙	๙๙๒	๗๕๔.๗๔	๖๑๗.๔๖	๕๘๓.๙๖	๕๗๕.๒๐	๕๖๗.๓๖	๕๖๖.๗๒	๕๗๐.๕๒	๕๘
ตะวันออกเฉียงเหนือ	๕๔,๕๔๗	๔,๓๘๒	๒,๘๘๓.๓๐	๒,๒๒๗.๔๔	๒,๑๒๘.๐๐	๒,๐๕๐.๒๒	๒,๒๖๑.๘๖	๒,๘๐๘.๕๓	๒,๙๙๒.๓๗	๖๘
กลาง	๑๖,๓๖๗	๑,๕๗๔	๑,๑๒๑.๙๗	๑,๐๐๑.๘๖	๙๕๙.๔๘	๙๐๙.๕๘	๘๗๓.๕๕	๘๒๗.๐๙	๘๓๕.๘๕	๕๓
ตะวันออก	๗,๘๐๔	๙๙๒	๖๙๘.๓๔	๕๒๐.๖๕	๔๘๒.๖๓	๔๐๒.๒๕	๔๓๖.๐๖	๕๕๙.๑๗	๕๙๒.๙๙	๖๐
ตะวันตก	๒,๕๐๖	๑๙๒	๑๓๑.๖๗	๙๗.๕๑	๘๙.๓๖	๗๓.๖๒	๖๕.๙๔	๕๖.๓๙	๕๒.๘๗	๒๘
ใต้	๓,๖๒๖	๓๓๘	๒๗๓.๘๓	๒๔๖.๘๔	๒๓๖.๘๑	๒๑๘.๘๐	๒๑๓.๘๖	๒๑๗.๙๙	๒๑๘.๕๘	๖๕
รวม	๑๐๒,๐๙๙.๐๐	๘,๔๗๐	๕,๘๖๓.๘๖	๔,๗๑๑.๗๖	๔,๔๘๐.๒๔	๔,๒๒๙.๖๘	๔,๔๑๘.๖๒	๕,๐๓๕.๘๙	๕,๒๖๓.๑๙	๖๒

๘. สถานการณ์น้ำในประเทศไทย ณ วันที่ ๑๕ - ๑๘ กันยายน ๒๕๖๖ (กรมชลประทาน)

สถานี	แม่น้ำ	อำเภอ	จังหวัด	ระดับตลิ่ง (ม.รทก.)	ระดับน้ำ (ม.รทก.)				แนวโน้ม	เปรียบเทียบระดับตลิ่ง
					ศุกร์	เสาร์	อาทิตย์	จันทร์		
					๑๕ ก.ย.	๑๖ ก.ย.	๑๗ ก.ย.	๑๘ ก.ย.		
P.๑	ปิง	เมือง	เชียงใหม่	๓.๗๐	๑.๗๑	๑.๗๖	๑.๙๘	๒.๐๕	เพิ่มขึ้น	-๑.๖๕
W.๑C	วัง	เมือง	ลำปาง	๕.๒๐	-๐.๒๙	-๐.๓๖	-๐.๑๘	-๐.๐๕	เพิ่มขึ้น	-๕.๒๕
Y.๑๖	ยม	บางระกำ	พิษณุโลก	๗.๓๐	๔.๕๔	๔.๕๗	๕.๓๒	๕.๙๓	เพิ่มขึ้น	-๑.๓๗
N.๗A	น่าน	เมือง	พิจิตร	๙.๘๗	๔.๗๘	๔.๓๗	๔.๔๗	๕.๐๑	เพิ่มขึ้น	-๔.๘๖
C.๒	เจ้าพระยา	เมือง	นครสวรรค์	๒๕.๗๐	๑๘.๙๕	๑๙.๐๔	๑๙.๐๗	๑๙.๓๑	เพิ่มขึ้น	-๖.๓๙
C.๑๓	เจ้าพระยา	สรรพยา	ชัยนาท	๑๖.๓๔	๗.๐๑	๗.๒๐	๗.๕๖	๘.๐๓	เพิ่มขึ้น	-๘.๓๑
M.๖A	มูล	สตึก	บุรีรัมย์	๗.๙๕	๓.๐๔	๓.๓๘	๓.๔๑	๓.๔๒	เพิ่มขึ้น	-๔.๕๓
M.๑๙๑	ลำตะคอง	เมือง	นครราชสีมา	๓.๕๐	๑.๓๓	๑.๔๔	๑.๔๒	๑.๔๘	เพิ่มขึ้น	-๒.๐๒
M.๗	มูล	เมือง	อุบลราชธานี	๗.๐๐	๕.๙๑	๖.๑๖	๖.๓๘	๖.๕๗	เพิ่มขึ้น	-๐.๔๓
M.๖๙	ลำเซบก	ตระการพืชผล	อุบลราชธานี	๙.๗๐	๑.๗๕	๒.๙๘	๓.๙๕	๕.๑๘	เพิ่มขึ้น	-๔.๕๒
X.๖๔	คลองท่าแซะ	ท่าแซะ	ชุมพร	๑๗.๑๓	๘.๘๒	๙.๕๗	๙.๕๗	๘.๖๔	ลดลง	-๘.๔๙
X.๑๔๙	คลองกลาย	นบพิตำ	นครศรีธรรมราช	๓๓.๙๖	๒๗.๔๖	๒๗.๓๕	๒๗.๓๕	๒๗.๓๑	ลดลง	-๖.๖๕
X.๒๗๔	แม่น้ำโกลก	แว้ง	นราธิวาส	๒๓.๕๐	๑๘.๑๗	***	***	***	***	***
X.๓๗A	แม่น้ำตาปี	พระแสง	สุราษฎร์ธานี	๑๑.๗๐	๖.๗๘	๖.๖๙	๖.๘๙	๗.๒๔	เพิ่มขึ้น	-๔.๔๖

*** ยังไม่ได้รับรายงาน

๙. สถานการณ์น้ำในพื้นที่ลุ่มน้ำโขง ณ วันที่ ๑๘ กันยายน ๒๕๖๖ (คณะกรรมการแม่น้ำโขง)

สถานี	ระดับ อ้างอิง (ม.รทก.)	ระดับ ตลิ่ง (ม.)	ระดับน้ำ (ม.)					เปรียบเทียบ ระดับ ตลิ่ง (ม.)	ผลต่างของระดับน้ำ (ม.)		แนวโน้ม
			๑๔ ก.ย.	๑๕ ก.ย.	๑๖ ก.ย.	๑๗ ก.ย.	๑๘ ก.ย.		๓ วัน ย้อนหลัง	๕ วัน ย้อนหลัง	
อ.เชียงแสน จ.เชียงราย	๓๕๗.๑๑๐	๑๒.๘๐	๓.๑๘	๓.๖๘	๔.๒๔	๔.๑๑	๔.๐๙	-๘.๗๑	-๐.๑๕	๐.๙๑	ลดลง
อ.เชียงคาน จ.เลย	๑๙๔.๑๑๘	๑๖.๐๐	๗.๘๔	๘.๐๓	๘.๓๐	๘.๘๕	๙.๕๒	-๖.๔๘	๑.๒๒	๑.๖๘	เพิ่มขึ้น
อ.เมือง จ.หนองคาย	๑๕๓.๖๔๘	๑๒.๒๐	๕.๑๑	๕.๒๒	๕.๕๒	๕.๙๐	๖.๕๘	-๕.๖๒	๑.๐๖	๑.๔๗	เพิ่มขึ้น
อ.เมือง จ.นครพนม	๑๓๒.๖๘๐	๑๒.๐๐	๗.๖๐	๘.๕๖	๘.๗๐	๘.๒๓	๘.๒๔	-๓.๗๖	-๐.๔๖	๐.๖๔	ลดลง
อ.เมือง จ.มุกดาหาร	๑๒๔.๒๑๙	๑๒.๕๐	๗.๗๓	๘.๒๔	๘.๗๑	๘.๘๖	๘.๘๗	-๓.๖๓	๐.๑๖	๑.๑๔	เพิ่มขึ้น
อ.โขงเจียม จ.อุบลราชธานี	๘๙.๐๓๐	๑๔.๕๐	๑๐.๐๒	๑๐.๙๐	๑๑.๕๙	๑๑.๙๑	๑๑.๖๖	-๒.๘๔	๐.๐๗	๑.๖๔	เพิ่มขึ้น

***ไม่มีสถานการณ์

๑๐. สถานการณ์เตือนภัย Early Warning ณ วันที่ ๑๘ กันยายน ๒๕๖๖ (กรมทรัพยากรน้ำ)

การแจ้งเตือน	สถานี	การแจ้งเตือน	ช่วงเวลา
เตือนสีแดง (อพยพ)	-	-	-
เตือนสีเหลือง (เตือนภัย)	บ้านนางแลใน (บ้านลิไข) ตำบลนางแล อ.เมืองเชียงราย จ.เชียงราย บ้านสามพวง ๑ ต.สามพวง อ.ศรีมามาศ จ.สุโขทัย	ปริมาณฝนสะสม ๑๒ ชั่วโมง ๑๐๑.๕ มิลลิเมตร ค่าระดับน้ำ ๓.๓๐ เมตร	๑๗ ก.ย. ๖๖/๑๕.๓๓ น. ๑๗ ก.ย. ๖๖/๑๗.๕๖ น.
เตือนสีเขียว (เฝ้าระวัง)	บ้านหัวฝาย ต.บ้านดู่ อ.เมืองเชียงราย จ.เชียงราย บ้านห้วยยาโน ต.ป่าตึง อ.แม่จัน จ.เชียงราย บ้านใหม่สามัคคี ต.ห้วยแย้ อ.หนองบัวระเหว จ.ชัยภูมิ บ้านห้วยทรายคำ ต.นาแวม อ.เมืองเลย จ.เลย	ปริมาณฝนสะสม ๑๒ ชั่วโมง ๘๓.๐ มิลลิเมตร ปริมาณฝนสะสม ๑๒ ชั่วโมง ๘๗.๐ มิลลิเมตร ค่าระดับน้ำ ๙.๐๖ เมตร ปริมาณฝนสะสม ๑๒ ชั่วโมง ๙๖.๐ มิลลิเมตร	๑๗ ก.ย. ๖๖/๑๕.๐๒ น. ๑๗ ก.ย. ๖๖/๑๕.๑๐ น. ๑๗ ก.ย. ๖๖/๒๒.๒๕ น. ๑๘ ก.ย. ๖๖/๐๓.๐๓ น.

***สำนักงานทรัพยากรน้ำภาคที่เกี่ยวข้องได้ดำเนินการแจ้งอาสาสมัครและเครือข่าย รวมถึงหน่วยงานที่เกี่ยวข้องในพื้นที่เสี่ยงภัยแล้ว

๑๑. พื้นที่ติดตามและเฝ้าระวังสถานการณ์ธรณีพิบัติภัย ณ วันที่ ๑๘ กันยายน ๒๕๖๖ (กรมทรัพยากรธรณี)

เนื่องจากในพื้นที่เสี่ยงภัยแผ่นดินถล่มมีฝนตกหนักต่อเนื่อง ประกอบกับมีพื้นที่ลาดชันปริมาณน้ำฝนที่อาจก่อให้เกิดแผ่นดินถล่มล่วงหน้า โดยเฉพาะในบริเวณภาคเหนือ จังหวัดเชียงใหม่ ตาก แพร่ พะเยา ลำปาง เพชรบูรณ์ สุโขทัย นครสวรรค์ ภาคตะวันออก จังหวัดจันทบุรี ตราด และภาคใต้ จังหวัดกระบี่ ศูนย์ปฏิบัติการธรณีพิบัติภัยจึงได้ทำการเฝ้าระวังและติดตามสถานการณ์ธรณีพิบัติภัยแผ่นดินถล่มและน้ำป่าไหลหลากเป็นพิเศษและจะทำการแจ้งอาสาสมัครเครือข่ายในพื้นที่เสี่ยงภัยต่อไป

๑๒. เหตุการณ์วิกฤตน้ำปัจจุบัน ณ วันที่ ๑๘ กันยายน ๒๕๖๖ [เวลา ๑๕.๐๐ น. (เมื่อวาน) - ๐๘.๐๐ น. (วันนี้)]

ไม่มีสถานการณ์

๑๓. สถานการณ์ภาวะน้ำท่วม และสถานการณ์ฝนแล้ง/ฝนทิ้งช่วง ณ วันที่ ๑๘ กันยายน ๒๕๖๖ (ปก.)

สถานการณ์อุทกภัย

จากสถานการณ์ร่องมรสุมกำลังแรงพาดผ่านภาคเหนือตอนล่าง ภาคกลางตอนบน และภาคตะวันออกเฉียงเหนือ เข้าสู่หย่อมความกดอากาศต่ำบริเวณอ่าวตังเกี๋ย ประกอบกับมรสุมตะวันตกเฉียงใต้กำลังปานกลาง พัดปกคลุมทะเลอันดามัน ประเทศไทย และอ่าวไทย ลักษณะเช่นนี้ทำให้ประเทศไทย มีฝนตกหนักบางพื้นที่ โดยมีฝนตกหนักมากบางแห่งในภาคเหนือ ภาคตะวันออกเฉียงเหนือ และภาคตะวันออกระหว่างวันที่ ๑๓-๑๘ ก.ย. ๖๖ มีสถานการณ์ในพื้นที่ ๒๑ จังหวัด (เชียงราย พะเยา ลำปาง เชียงใหม่ ตาก แพร่ เพชรบูรณ์ เลย ชัยภูมิ สกลนคร มุกดาหาร กาฬสินธุ์ ขอนแก่น อุดรธานีหนองบัวลำภู ยโสธร อำนาจเจริญ อุบลราชธานี ร้อยเอ็ด จันทบุรี ตราด) ๕๒ อำเภอ ๘๕ ตำบล ๑๘๕ หมู่บ้าน ประชาชนได้รับผลกระทบ ๗๐๘ ครัวเรือน ปัจจุบันยังคงมีสถานการณ์ ๘ จังหวัด (เชียงราย พะเยา หนองบัวลำภู ยโสธร ขอนแก่น อุดรธานี อุบลราชธานี ตราด) ๑๔ อำเภอ ๑๗ ตำบล ๒๗ หมู่บ้าน ประชาชนได้รับ ผลกระทบ ๗๙ ครัวเรือน

๑๔. ลักษณะอากาศ ๗ วันข้างหน้า (ระหว่างวันที่ ๑๗ - ๒๓ กันยายน ๒๕๖๖)

ในช่วงวันที่ ๑๗ - ๑๘ ก.ย. ๖๖ ร่องมรสุมกำลังแรงพาดผ่านภาคเหนือ ภาคกลางตอนบน และภาคตะวันออกเฉียงเหนือ ในขณะที่หย่อมความกดอากาศต่ำที่ปกคลุมบริเวณประเทศเมียนมา ลักษณะเช่นนี้ทำให้ประเทศไทยยังคงมีฝนตกต่อเนื่อง และมีฝนตกหนักบางแห่ง ประกอบกับมรสุมตะวันตกเฉียงใต้กำลังปานกลางพัดปกคลุมทะเลอันดามัน ภาคใต้ และอ่าวไทย ทำให้ภาคใต้มีฝนตกหนักบางแห่ง สำหรับคลื่นลมบริเวณทะเลอันดามันตอนบนและอ่าวไทยตอนบนมีคลื่นสูง ๑ - ๒ เมตร บริเวณที่มีฝนฟ้าคะนองคลื่นสูงมากกว่า ๒ เมตร บริเวณทะเลอันดามันตอนล่างและอ่าวไทยตอนล่าง มีคลื่นสูงประมาณ ๑ เมตร บริเวณที่มีฝนฟ้าคะนองคลื่นสูงมากกว่า ๒ เมตร

ส่วนในช่วงวันที่ ๑๙ - ๒๓ ก.ย. ๖๖ ร่องมรสุมที่พาดผ่านภาคเหนือ ภาคกลาง และภาคตะวันออกเฉียงเหนือจะมีกำลังอ่อนลง และจะเลื่อนลงพาดผ่านภาคเหนือตอนล่าง ภาคกลาง และภาคตะวันออกเฉียงเหนือตอนล่าง และภาคตะวันออก ประกอบกับมรสุมตะวันตกเฉียงใต้กำลังปานกลางที่พัดปกคลุมทะเลอันดามัน ภาคใต้ และอ่าวไทยจะมีกำลังอ่อนลง ทำให้ประเทศไทยยังคงมีฝนตกหนักบางแห่ง ส่วนบริเวณทะเลอันดามันและอ่าวไทย มีคลื่นสูงประมาณ ๑ เมตร บริเวณที่มีฝนฟ้าคะนองคลื่นสูงมากกว่า ๒ เมตร

๑๕. ความช่วยเหลือภัยแล้งสะสมของกรมทรัพยากรน้ำ

ความช่วยเหลือในพื้นที่ประสบปัญหาภัยแล้ง ตั้งแต่วันที่ ๑ ตุลาคม ๒๕๖๕ - ๑๔ กันยายน ๒๕๖๖

หน่วยงาน	จังหวัด	ปริมาณการ สูบน้ำ (ลบ.ม.)	ปริมาณการ แจกจ่ายน้ำสะอาด (ลิตร)	ประโยชน์ที่ได้รับ			
				อุปโภค-บริโภค		พื้นที่เกษตร (ไร่)	
				ครัวเรือน	ประชากร	ไม้ผล	นาข้าว
สทน.๑	ลำปาง	-	๒,๔๒๖,๗๕๔	๑๖๙,๓๕๗	๔๕๓,๘๔๔	-	-
	เชียงใหม่	-	๑๖๔,๖๐๔	๒๑,๒๐๑	๘๗,๖๗๕	-	-
	แม่ฮ่องสอน	-	๑๑๒,๗๕๘	๙,๒๔๘	๖๐,๙๘๖	-	-
	เชียงใหม่	-	๓๖๙,๑๘๑	๕๖,๔๗๑	๑๗๔,๔๗๗	-	-
	กำแพงเพชร	-	๑๕๐,๓๐๒	๔๔,๑๒๕	๑๗๙,๓๑๐	-	-
	ลำพูน	๒,๒๘๘,๒๐๐	-	-	-	๔,๗๐๐	๑,๐๐๐
	ตาก	๑๓๒,๐๐๐	-	-	-	-	๔,๐๐๐
สทน.๒	นครสวรรค์	๒๓,๐๓๑,๒๐๐	-	๘๓๘	-	๑,๒๖๐	๗๙,๘๕๘
	นครสวรรค์	๔,๔๕๗,๐๖๐	๑๓๘,๐๐๐	๘,๒๗๐	๒๔,๘๙๒	๔,๓๑๐	๑,๕๒๐
สทน.๓	อุดรธานี	๔,๖๔๙,๗๘๘	๓๐,๐๐๐	๒,๙๐๑	๑๑,๓๓๕	-	๑,๗๗๐
	สกลนคร	๕,๑๕๘,๕๗๐	-	-	๓๓๗	๖,๗๘๓	-
สทน.๔	ขอนแก่น	๑,๘๐๑,๔๐๐	-	๒,๕๗๑	๖,๓๘๗	-	-
	ร้อยเอ็ด	๔๘๐,๐๐๐	-	๑,๖๔๙	๖,๐๑๓	-	-
	มหาสารคาม	๗๖,๘๐๐	-	๑๑๑	๕๖๔	-	๒๐๐
สทน.๕	นครราชสีมา	๒,๐๔๒,๘๐๘	๖๖,๐๐๐	๘,๖๒๘	๒๙,๖๗๔	๔,๑๙๐	๑,๒๐๐
	บุรีรัมย์	๘๙๒,๑๖๐	-	๒,๕๖๘	๙,๙๖๑	๓,๕๐๐	-
สทน.๖	จันทบุรี	๖,๗๑๔,๔๐๐	-	๑,๗๐๐	๓,๕๐๐	๕,๕๐๐	-
	ปราจีนบุรี	๒,๑๗๖,๐๐๐	๓๖๐,๐๐๐	๗๑๕	๑,๕๙๖	-	๑,๘๗๐
	ระยอง	๕๒๘,๐๐๐	-	๘๐	๘๐๐	๔,๕๐๐	-
	สระแก้ว	๒๑๗,๖๐๐	-	๒๙๓	๑,๔๔๑	๑๒๐	-
สทน.๗	ราชบุรี	๑,๘๗๐,๐๒๐	๒๔,๐๐๐	๓,๓๗๑	๙,๘๙๑	๔,๑๗๐	-
สทน.๘	นครศรีธรรมราช	๖,๒๖๖,๙๘๐	-	๓,๗๐๐	๑๕,๐๖๔	๙๑,๖๕๐	-
	สงขลา	-	๑๕๖,๐๐๐	-	-	-	-
สทน.๙	พิษณุโลก	๑๓๒,๙๖๐	๓,๘๓๔,๐๐๐	๑,๒๓๕	๓,๔๓๑	-	-
	อุดรดิตถ์	๕๒๘,๗๒๐	๒,๗๑๗,๔๓๐	๕,๒๔๕	๑๑,๑๙๒	๒๓๕	-
	น่าน	-	๔๑,๕๗๐	-	๑๕๕	-	-
	แพร่	๒,๖๓๒,๗๔๐	-	๙๑๓	๒,๓๖๕	-	๒,๕๖๐
	พิจิตร	๑๕๘,๔๐๐	-	๕๖๕	๒,๐๔๗	๖,๓๕๐	-

	สุโขทัย	๑๙๐,๕๐๐	-	๒๐๐	๖๐๐	๒,๕๐๐	-
สทน.๑๐	สุราษฎร์ธานี	๑,๔๗๘,๖๐๐	๑,๑๑๔,๐๐๐	๑,๘๖๖	๔,๗๔๗	๑๒,๐๒๒	-
	ชุมพร	๓๑๕,๒๐๐	๗๒,๐๐๐	๑๑,๕๐๘	๒๑,๑๗๗	๕,๒๐๐	-
สทน.๑๑	อำนาจเจริญ	๓๔๑,๐๐๐	-	๓,๘๙๔	๑๒,๔๑๒	๔๗	-
	ยโสธร	๙๖,๐๐๐	-	๕๗๐	๒,๙๒๗	๗	-
	๓๒ จังหวัด	๖๘,๖๕๗,๑๐๖	๑๑,๗๗๖,๕๙๙	๓๖๓,๗๙๓	๑,๑๓๘,๘๐๐	๑๕๗,๐๔๔	๙๓,๙๗๘

จึงเรียนมาเพื่อโปรดทราบ

นายภาค อวารถุชรัตน์
อธิบดีกรมทรัพยากรน้ำ
ประธานคณะทำงานศูนย์ปฏิบัติการ
ทรัพยากรธรรมชาติและสิ่งแวดล้อม (ด้านทรัพยากรน้ำ)