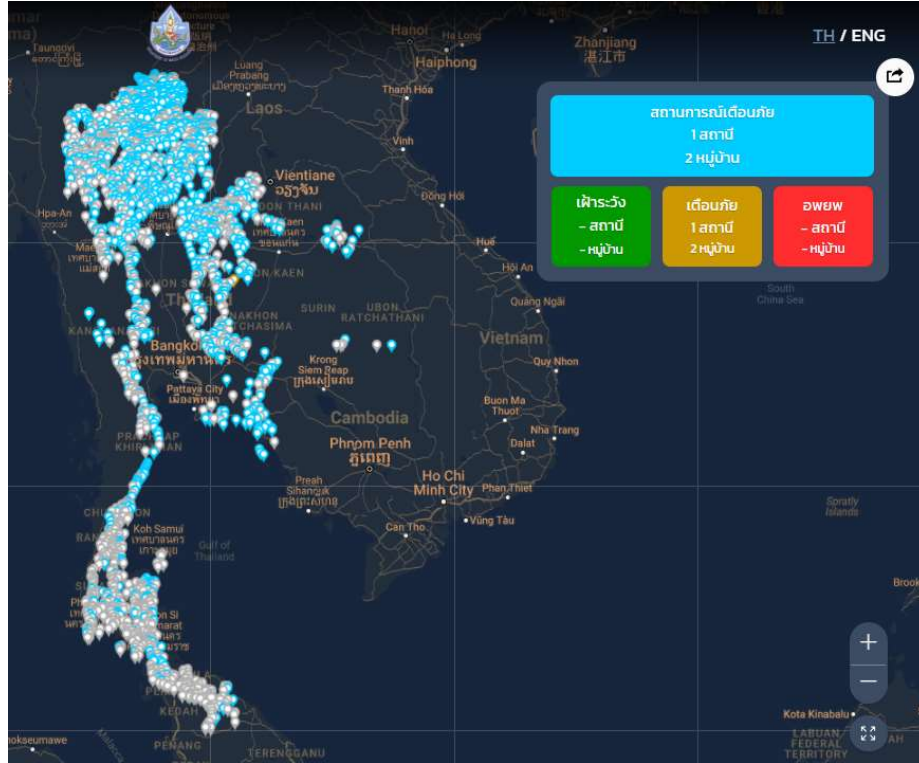


## รายงานสถานการณ์พื้นที่เสี่ยงอุทกภัยน้ำหลากในเขตพื้นที่ลาดเชิงเขา

วันที่ 18 กันยายน 2566 เวลา 15:00 น.

### 1) Early Warning System (18 กันยายน 2566 เวลา 15.00 น)

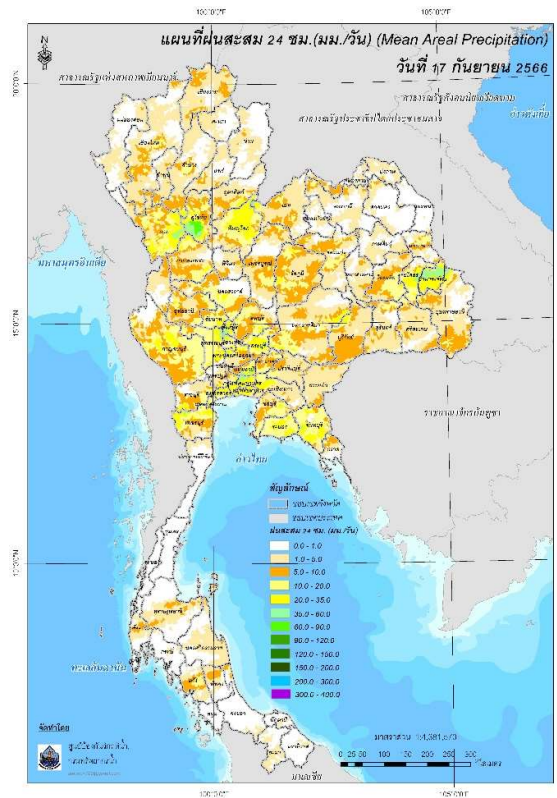
สถานี Early Warning System มีปริมาณฝนตกย้อนหลัง 12 ชั่วโมง 863 หมู่บ้าน



ที่มา : กองวิจัย พัฒนาและอุทกวิทยา

### 2) ปริมาณฝน

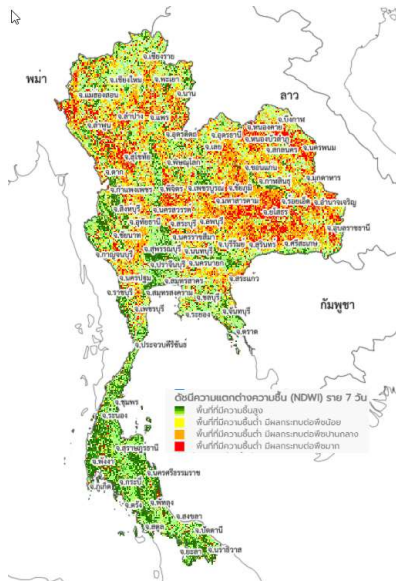
ผลการเปรียบเทียบปริมาณฝนสะสม 24 ชั่วโมง ของวันที่ 17 - 18 กันยายน 2566 (เวลา 15:00 น.) จากระบบของ Southeast Asia Flash Flood Guidance System (SEAFFGS) แสดงให้เห็นว่ามีปริมาณฝนตกบริเวณภาคเหนือบางส่วน ภาคตะวันออกเฉียงเหนือบางส่วน ภาคตะวันออกบางส่วน และภาคตะวันตกบางส่วน มีปริมาณฝนสะสมประมาณ 20 - 35 มม./วัน ส่วนบริเวณจังหวัดตาก สุโขทัย พิษณุโลก ยโสธร อำนาจเจริญ สุพรรณบุรี สิงห์บุรี สระบุรี ปทุมธานี กรุงเทพฯ จันทบุรี และเพชรบุรี ปริมาณฝนสะสมประมาณ 35 - 60 มม./วัน



ปริมาณฝนสะสม 24 ชั่วโมง (SEAFFGS)

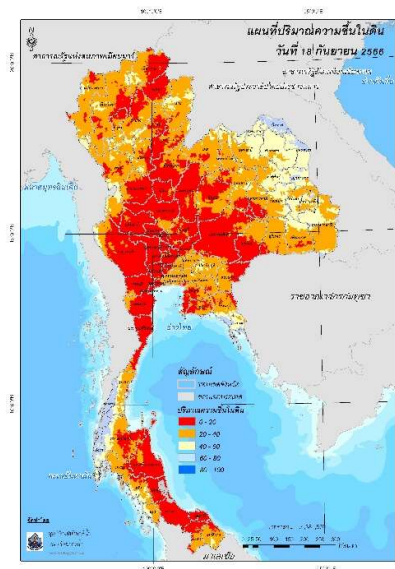
3) ปริมาณความชื้นในดิน

ปริมาณความชื้นในดินจากแผนที่ดาวเทียมของ Gistda (ดัชนีความแตกต่าง (NDWI) ราย 7 วัน) และค่าความชื้นในดินที่ได้จากระบบ SEAFFGS พบว่าบริเวณพบว่าบริเวณภาคตะวันออกเฉียงเหนือ ภาคตะวันออก และภาคใต้ มีค่าความชื้นอยู่ในเกณฑ์ประมาณร้อยละ 60 - 80 สภาวะดังกล่าวหมายถึงดินในพื้นที่บริเวณดังกล่าวยังสามารถรองรับปริมาณน้ำฝนได้อีกประมาณ 40% ก่อนที่จะเข้าสู่สภาพอิ่มตัว



แผนที่ดาวเทียมของ Gistda

(11 - 18 ก.ย. 66)



ปริมาณความชื้นในดิน (SEAFFGS)

#### 4) ศักยภาพในการรองรับน้ำฝน FFG (Flash Flood Guidance)



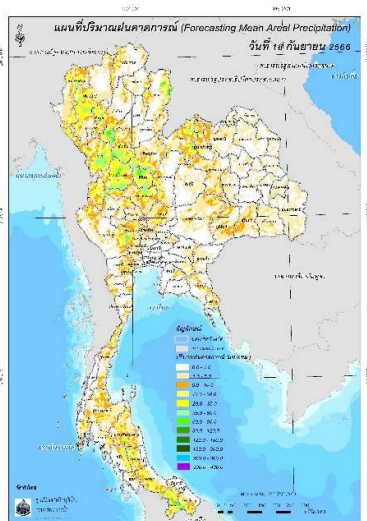
โดยศักยภาพในการรองรับน้ำฝนของพื้นที่จังหวัดลำปาง สุโขทัย หนองคาย ชัยนาท นครสวรรค์ ลพบุรี สระแก้ว จันทบุรี และพังงา สามารถรองรับปริมาณฝนได้น้อยกว่า 100 มม./6ชม

FFG หมายถึง ค่าความสามารถในการรองรับปริมาณฝนของพื้นที่นั้นๆ ก่อนที่จะเกิดสภาวะน้ำล้นตลิ่งที่จุดออกของปลายพื้นที่ โดยค่า FFG 06-hr หมายถึง ปริมาณฝนที่จะส่งผลให้เกิดสภาวะน้ำล้นตลิ่งที่ปลายลุ่มน้ำในอีก 6 ชั่วโมงข้างหน้า (มม./6ชม.)

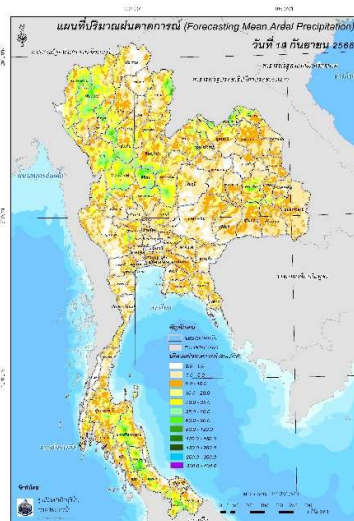
#### 5) ปริมาณฝนคาดการณ์ล่วงหน้า

ปริมาณฝนคาดการณ์ในวันที่ 18 กันยายน 2566 เวลา 21.00 น. บริเวณภาคเหนือ ภาคตะวันออก เฉียงเหนือบางส่วน ภาคกลางบางส่วน ภาคตะวันออกเฉียงเหนือบางส่วน และภาคใต้ จะมีปริมาณฝนสะสม 6 ชั่วโมงข้างหน้า 20 – 35 มม. ส่วนบริเวณจังหวัดแม่ฮ่องสอน เชียงใหม่ ลำพูน สุโขทัย พิษณุโลก เลย นครสวรรค์ กาญจนบุรี สุพรรณบุรี นครศรีธรรมราช ตรัง กระบี่ และสงขลา จะมีปริมาณฝนสะสม 6 ชั่วโมงข้างหน้า 35 – 60 มม. ส่วนบริเวณจังหวัดลำปาง ตาก น่าน พิจิตร กำแพงเพชร พัทลุง ยะลา และนราธิวาส จะมีปริมาณฝนสะสม 6 ชั่วโมงข้างหน้า 60 – 90 มม.

ปริมาณฝนคาดการณ์ในวันที่ 19 กันยายน 2566 เวลา 15.00 น. บริเวณภาคเหนือ ภาคตะวันออกเฉียงเหนือบางส่วน ภาคกลางบางส่วน และภาคใต้ มีปริมาณฝนสะสม 24 ชั่วโมงข้างหน้า 35 – 60 มม. ส่วนบริเวณจังหวัดแม่ฮ่องสอน เชียงใหม่ ลำพูน ตาก สุโขทัย พิจิตร เพชรบูรณ์ เลย บึงกาฬ ร้อยเอ็ด สุราษฎร์ธานี และนราธิวาส จะมีปริมาณฝนสะสม 24 ชั่วโมงข้างหน้า 60 - 90 มม. ส่วนบริเวณจังหวัดลำปาง น่าน กำแพงเพชร หนองคาย นครศรีธรรมราช พัทลุง สงขลา และยะลา จะมีปริมาณฝนสะสม 24 ชั่วโมงข้างหน้า 90 – 120 มม.



ปริมาณฝนคาดการณ์ในวันที่ 18 กันยายน 2566

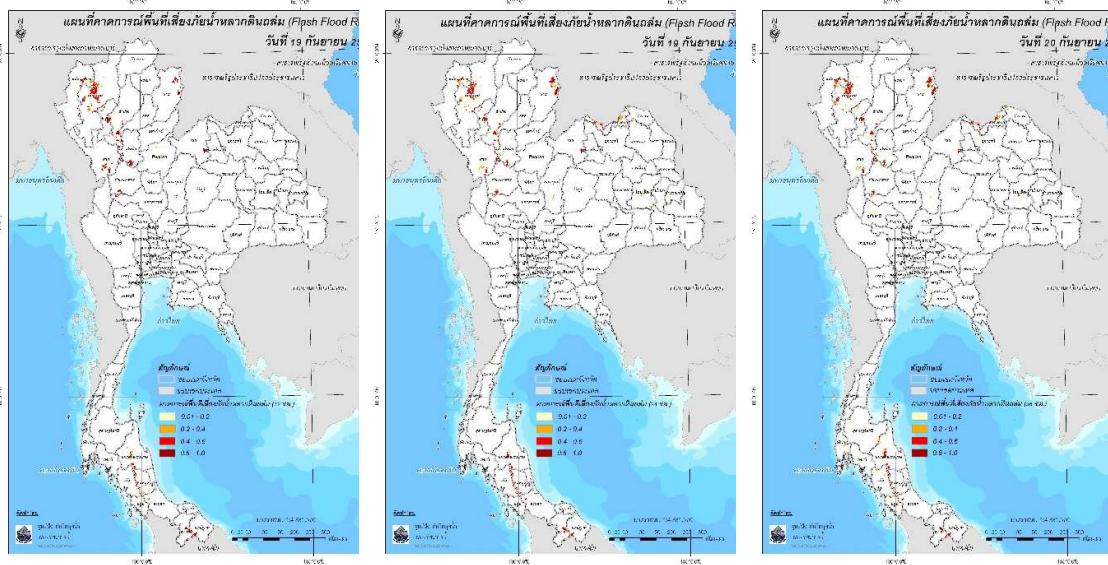


ปริมาณฝนคาดการณ์ในวันที่ 19 กันยายน 2566

6) ความเสี่ยงจากน้ำท่วม

- การคาดการณ์พื้นที่เสี่ยงภัยน้ำหลากดินถล่มจากข้อมูล SEAFFGS วันที่ 18 กันยายน 2566 ในอีก 12 ชม. 24 ชม. และ 36 ชม. พบพื้นที่เสี่ยง อ.เมือง อ.ปาย จ.แม่ฮ่องสอน / อ.สะเมิง อ.แม่แตง อ.แม่แจ่ม อ.จอมทอง จ.เชียงใหม่ / อ.บ้านโฮ้ง อ.ป่าซาง อ.ทุ่งหัวช้าง จ.ลำพูน / อ.เกาะคา อ.เถิน จ.ลำปาง / อ.เมือง อ.แม่สอด จ.ตาก / อ.บ้านด่านลานหอย อ.คีรีมาศ จ.สุโขทัย / อ.ปัว อ.แม่จริม จ.น่าน / อ.ขานูวรักษ์บุรี จ.กำแพงเพชร / อ.แม่वंก จ.นครสวรรค์ / อ.ชนแดน จ.เพชรบูรณ์ / อ.วังสะพุง จ.เลย / อ.ศรีเชียงใหม่ อ.เมือง จ.หนองคาย / อ.ลานสกา อ.ทุ่งสง อ.ช้างกลาง อ.ชะอวด จ.นครศรีธรรมราช / อ.ศรีบรรพต อ.งขลา อ.ตะโหมด อ.ปากพะยูน จ.พัทลุง / อ.รัตภูมิ จ.สงขลา / อ.บันนังสตา อ.เบตง จ.ยะลา / อ.จะนะ อ.ระแงะ จ.นราธิวาส

**แผนที่แสดงการคาดการณ์พื้นที่เสี่ยงภัยน้ำหลากดินถล่ม วันที่ 18 กันยายน 2566**



วันที่ 19 ก.ย. 2566 (03:00 น.)      วันที่ 19 ก.ย. 2566 (15:00 น.)      วันที่ 20 ก.ย. 2566 (03:00 น.)

คำแนะนำ: ข้อมูลดังกล่าวเป็นการคาดการณ์พื้นที่เสี่ยงภัยน้ำหลาก โดยอาศัยข้อมูลปริมาณฝนจากดาวเทียม ดังนั้นรายงานฉบับนี้ควรใช้งานควบคู่ไปกับการตรวจวัดปริมาณฝนจริงภาคสนาม และข้อมูลจากเรดาร์เพื่อประกอบการตัดสินใจ