



**รายงานการเฝ้าระวังติดตามสถานการณ์น้ำและความช่วยเหลือ
ศูนย์ปฏิบัติการทรัพยากรธรรมชาติและสิ่งแวดล้อม (ด้านทรัพยากรน้ำ)
กระทรวงทรัพยากรธรรมชาติและสิ่งแวดล้อม**

กองวิเคราะห์และประเมินสถานการณ์น้ำ กรมทรัพยากรน้ำ

โทรศัพท์ ๐ ๒๒๗๑ ๖๐๐๐ ต่อ ๖๔๔๕ โทรสาร ๐ ๒๒๗๘ ๖๖๒๙ www.dwr.go.th IDLine: mekhalawoc Email: mekhala@dwr.mail.go.th

ศูนย์เทคโนโลยีสารสนเทศทรัพยากรน้ำบาดาล กรมทรัพยากรน้ำบาดาล

โทรศัพท์ ๐ ๒๖๖๖ ๗๐๙๐ โทรสาร ๐ ๒๖๖๖ ๗๑๐๐ www.dgr.go.th Email: itcenter@dgr.mail.go.th

สำนักงานนโยบายและแผนทรัพยากรธรรมชาติและสิ่งแวดล้อม

โทรศัพท์ ๐ ๒๒๖๕๖๕๐๐ www.onep.go.th Email: webmaster@onep.go.th

กรมทรัพยากรธรณี

โทรศัพท์ ๐ ๒๖๒๑๙๕๐๐ www.dmr.go.th Email: webmaster@dmr.mail.go.th

รายงานฉบับที่ ๕๒๓/๒๕๖๖

เวลา ๐๘.๐๐ น.

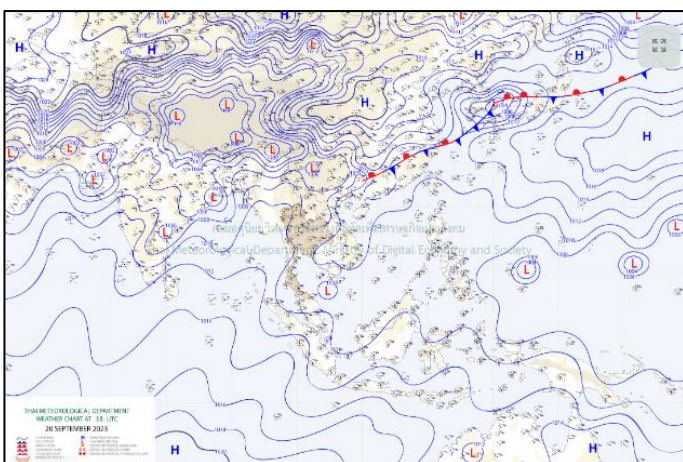
วันที่ ๒๑ กันยายน ๒๕๖๖

เรียน รมว.ทส. เลขาธิการ รมว.ทส. ที่ปรึกษา รมว.ทส. ปกท.ทส. รอง ปกท.ทส. อทน. อทบ. และหน่วยงานที่เกี่ยวข้อง

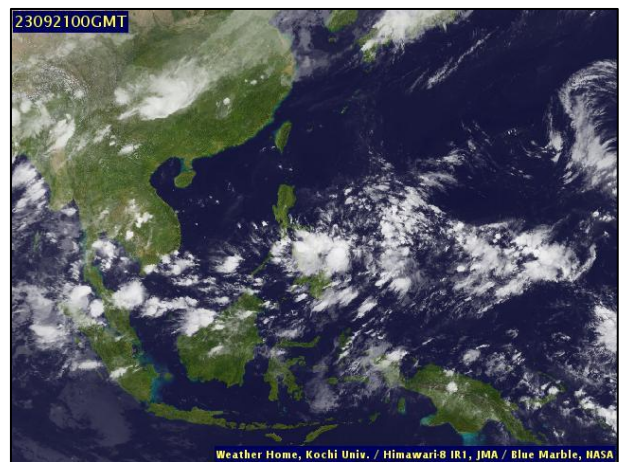
๑. สภาวะอากาศ เวลา ๐๕.๐๐ น. (กรมอุตุนิยมวิทยา)

พยากรณ์อากาศ ๒๔ ชั่วโมงข้างหน้า ลมตะวันออกเฉียงและลมตะวันออกเฉียงใต้พัดปกคลุมภาคตะวันออกเฉียงเหนือตอนล่าง และภาคตะวันออก ในขณะที่มรสุมตะวันตกเฉียงใต้กำลังอ่อนพัดปกคลุมทะเลอันดามัน และด้านตะวันตกของประเทศไทย ลักษณะเช่นนี้ทำให้ประเทศไทยยังคงมีฝนฟ้าคะนอง และมีฝนตกหนักบางแห่งในภาคกลางตอนล่าง รวมทั้งกรุงเทพมหานครและปริมณฑล ภาคตะวันออก และภาคใต้ ขอให้ประชาชนในบริเวณดังกล่าวระวังอันตรายจากฝนตกหนักซึ่งอาจทำให้เกิดน้ำท่วมฉับพลันและน้ำป่าไหลหลาก โดยเฉพาะพื้นที่ลาดเชิงเขาใกล้ทางน้ำไหลผ่านและพื้นที่ลุ่ม รวมทั้งเพิ่มความระมัดระวังในการสัญจรผ่านบริเวณที่มีฝนฟ้าคะนองที่อาจจะเกิดขึ้นไว้ด้วย

สำหรับคลื่นลมบริเวณทะเลอันดามันและอ่าวไทยมีคลื่นสูงประมาณ ๑ เมตร บริเวณที่มีฝนฟ้าคะนองคลื่นสูงมากกว่า ๒ เมตร ขอให้ชาวเรือบริเวณดังกล่าวเดินเรือด้วยความระมัดระวังและหลีกเลี่ยงการเดินเรือในบริเวณที่มีฝนฟ้าคะนองในระยะนี้

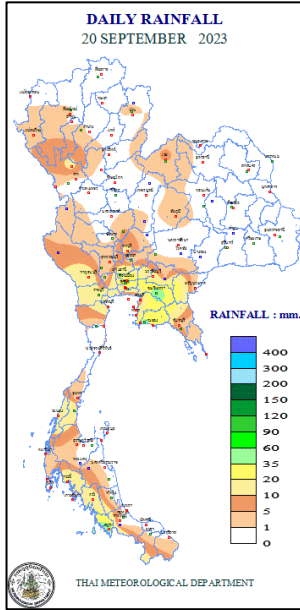


แผนที่อากาศ วันที่ ๒๑ ก.ย. ๒๕๖๖ เวลา ๐๑.๐๐ น.



ภาพถ่ายดาวเทียม วันที่ ๒๑ ก.ย. ๖๖ เวลา ๐๗.๐๐ น.

๒. ปริมาณฝนสะสม ณ เวลา ๐๗.๐๐น.(เมื่อวาน) - ๐๗.๐๐ น.(วันนี้) (กรมอุตุนิยมวิทยา)



| จุดตรวจวัด | ปริมาณฝน (มม.) |
|------------------------------|----------------|
| จ.สตูล | ๕๐.๔ |
| จ.ฉะเชิงเทรา | ๔๖.๐ |
| จ.ระยอง (ห้วยโป่ง สกข.) | ๓๙.๐ |
| จ.กรุงเทพฯ (สนามบินดอนเมือง) | ๓๕.๘ |
| จ.ชลบุรี (สัตหีบ) | ๓๔.๙ |
| จ.ระยอง | ๓๐.๐ |
| จ.ลำปาง (เถิน) | ๒๙.๒ |

๓. ปริมาณฝนสะสมของพื้นที่ลาดเชิงเขา ๑๒ ชม. ที่ผ่านมา (กรมทรัพยากรน้ำ)

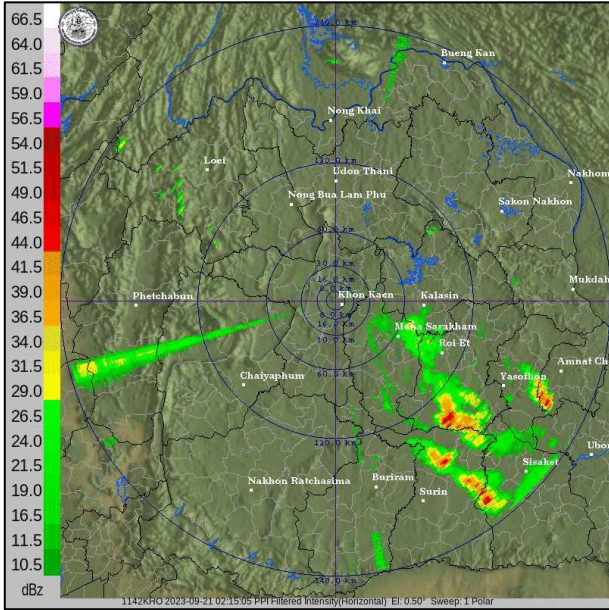
| รหัสสถานี | จุดตรวจวัด | ปริมาณฝน (มม./๑๒ ชม.) |
|-----------|---|-----------------------|
| STN๐๓๒๗ | บ้านวังบอน ต.อิปุม อ.ด่านซ้าย จ.เลย | ๓๑๖.๐ |
| STN๑๖๓๙ | บ้านหุบเขลา ต.เขากระปุก อ.ท่ายาง จ.เพชรบุรี | ๙๓.๕ |
| STN๐๑๒๖ | บ้านฮากไม้เหนือ ต.ป่าแป๋ อ.แม่สะเรียง จ.แม่ฮ่องสอน | ๗๘.๐ |
| STN๐๒๐๙ | บ้านห้วยหมากหนูน ต.ท่าผาป้อม อ.แม่ลาน้อย จ.แม่ฮ่องสอน | ๖๕.๕ |
| STN๐๔๓๒ | บ้านทุ่งข้าวหาง ต.ตะเคียนปม อ.ทุ่งหัวช้าง จ.ลำพูน | ๖๕.๕ |
| STN๑๑๓๖ | บ้านแม่ต๋น ต.แม่ต๋น อ.ลี้ จ.ลำพูน | ๖๓.๕ |
| STN๐๘๔๑ | บ้านแม่หาด ต.ป่าพลู อ.บ้านโฮ้ง จ.ลำพูน | ๖๐.๕ |
| STN๑๓๔๓ | บ้านแม่แก่ง ต.แม่ถอด อ.เถิน จ.ลำปาง | ๕๑.๕ |
| STN๑๗๕๓ | บ้านบุโหล๊ะสะนีแย ต.บ้านแหอ อ.ธารโต จ.ยะลา | ๕๐.๕ |
| STN๑๗๙๘ | บ้านท่าเรือ ต.เรือเสาะ อ.เรือเสาะ จ.นราธิวาส | ๔๙.๐ |

๔. ค่าความชื้นในดิน (กรมทรัพยากรน้ำ/คณะกรรมการแม่น้ำโขง)

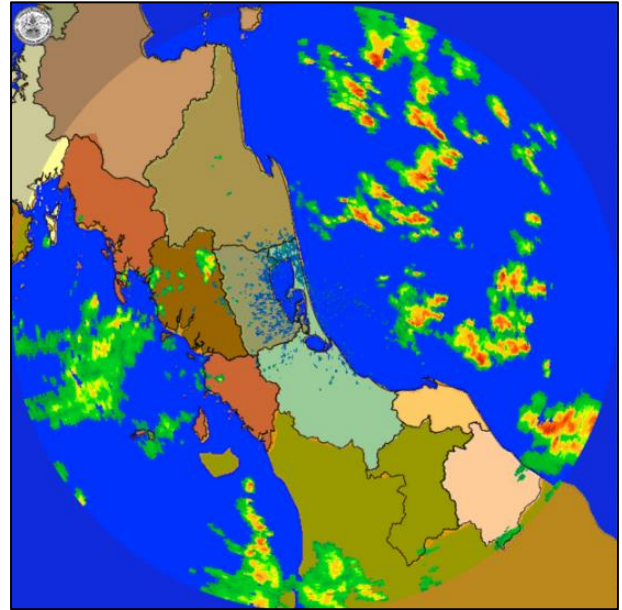
| ภูมิภาค | ความชื้นในดิน [-] ๔ ส.ค. ๖๖ | ความชื้นในดิน [-] ๔ ก.ย. ๖๖ | แนวโน้ม |
|--------------------|-----------------------------|-----------------------------|-----------|
| เหนือ | ๐-๒๐ | ๒๐-๔๐ | เพิ่มขึ้น |
| กลาง | ๐-๒๐ | ๐-๒๐ | ทรงตัว |
| ตะวันออกเฉียงเหนือ | ๔๐-๖๐ | ๔๐-๖๐ | ทรงตัว |
| ตะวันออก | ๒๐-๔๐ | ๐-๒๐ | ลดลง |
| ตะวันตก | ๐-๒๐ | ๐-๒๐ | ทรงตัว |
| ใต้ | ๒๐-๔๐ | ๒๐-๔๐ | ทรงตัว |

หมายเหตุ : ความชื้นในดิน ๐ หมายถึง ดินที่แห้งสนิท และ ๑๐๐ หมายถึง ดินที่อิ่มน้ำ

๕. เรดาร์ตรวจอากาศ ณ วันที่ ๒๑ กันยายน ๒๕๖๖ (กรมอุตุนิยมวิทยา)



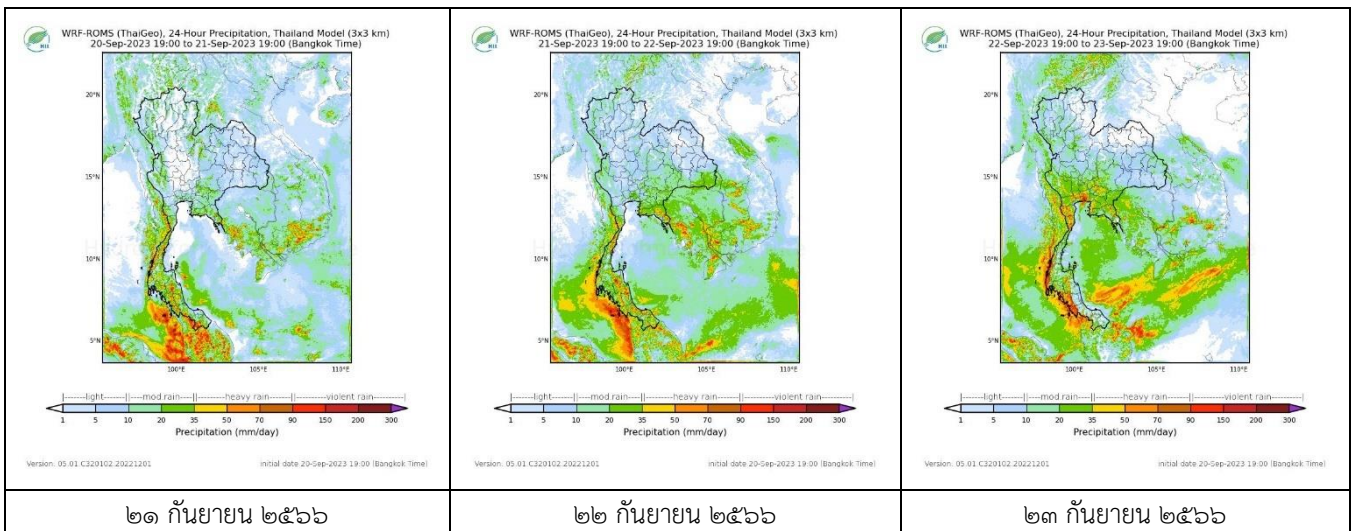
สถานีขอนแก่น เวลา ๐๙.๑๕ น.



สถานีสทิงพระ จ.สงขลา เวลา ๐๙.๑๕ น.

จากเรดาร์ตรวจอากาศพบกลุ่มเมฆฝนกระจายทุกภาคของประเทศไทย

๖. แผนภาพคาดการณ์ฝนล่วงหน้า ๓ วัน (สถาบันสารสนเทศทรัพยากรน้ำ (องค์การมหาชน))



๗. สถานการณ์น้ำในแหล่งเก็บกักน้ำ ณ วันที่ ๒๐ กันยายน ๒๕๖๖ (กรมชลประทาน กรมทรัพยากรน้ำ และสททช.)

๗.๑ ปริมาณน้ำในอ่างฯ ๔๔,๓๙๖ ล้าน ลบ.ม. คิดเป็นร้อยละ ๖๓ (ปริมาณน้ำใช้การได้ ๒๐,๘๕๙ ล้าน ลบ.ม. คิดเป็นร้อยละ ๔๔) ปริมาณน้ำในอ่างฯ เทียบกับปี ๒๕๖๕ (๔๘,๖๔๑ ล้าน ลบ.ม. คิดเป็นร้อยละ ๖๙) น้อยกว่าปี ๒๕๖๕ จำนวน ๔,๒๔๕ ล้าน ลบ.ม. ปริมาณน้ำไหลลงอ่างฯ จำนวน ๔๖๑.๘๓ ล้าน ลบ.ม. ปริมาณน้ำระบายจำนวน ๖๕.๔๘ ล้าน ลบ.ม. สามารถรับน้ำได้อีก ๒๖,๕๓๐ ล้าน ลบ.ม.

| อ่างเก็บน้ำ | ความจุที่ รณก. (ล้าน ลบ.ม.) | ปริมาตร น้ำในอ่าง | | ปริมาตร น้ำใช้การได้ | | ปริมาตร น้ำไหลลงอ่าง | | ปริมาตร น้ำระบาย | | ปริมาตรน้ำ รับได้อีก (ล้าน ม. ^๓) (ความจุที่รณก.- ปริมาตรน้ำ ปัจจุบัน) |
|-------------|-----------------------------------|------------------------------------|-------------------------|------------------------------------|--------------------|-----------------------------------|-------------------------------------|-----------------------------------|-------------------------------------|--|
| | | ปริมาตร (ล้าน ม. ^๓) | % น้ำ เก็บ กัก | ปริมาตร (ล้าน ม. ^๓) | % น้ำใช้ การ | วันนี้ (ล้าน ม. ^๓) | เมื่อวาน (ล้าน ม. ^๓) | วันนี้ (ล้าน ม. ^๓) | เมื่อวาน (ล้าน ม. ^๓) | |
| ๑.ภูมิพล | ๑๓,๔๖๒ | ๖,๒๗๗ | ๔๗ | ๒,๔๗๗ | ๒๖ | ๑๑๒.๖๖ | ๑๓๐.๓๓ | ๑.๕๐ | ๑.๕๐ | ๗,๑๘๕ |
| ๒.สิริกิติ์ | ๙,๕๑๐ | ๕,๐๙๒ | ๕๔ | ๒,๒๔๒ | ๓๔ | ๖๓.๑๓ | ๖๘.๒๙ | ๐.๐๐ | ๐.๐๐ | ๔,๔๑๘ |
| ๓.จุฬารัตน์ | ๑๖๔ | ๗๘ | ๔๘ | ๔๑ | ๓๒ | ๑.๗๓ | ๑.๓๑ | ๐.๐๐ | ๐.๐๐ | ๘๖ |
| ๔.อุบลรัตน์ | ๒,๔๓๑ | ๑,๑๙๖ | ๔๙ | ๖๑๕ | ๓๓ | ๕๘.๕๖ | ๕๒.๐๕ | ๐.๘๐ | ๐.๘๐ | ๑,๒๓๕ |

| | | | | | | | | | | |
|--------------------|--------|--------|-----|-------|-----|-------|-------|-------|-------|-------|
| ๕.ลำปาง | ๑,๙๘๐ | ๑,๙๗๑ | ๑๐๐ | ๑,๘๗๑ | ๑๐๐ | ๓๒.๑๖ | ๕๑.๖๙ | ๘.๒๕ | ๘.๑๗ | ๙ |
| ๖.ลพบุรี | ๑,๙๖๖ | ๑,๖๔๙ | ๘๔ | ๘๑๘ | ๗๒ | ๒๓.๐๔ | ๙.๒๕ | ๖.๗๕ | ๑๑.๐๗ | ๓๑๗ |
| ๗.ป่าสักชลสิทธิ์ | ๙๖๐ | ๑๑๙ | ๑๒ | ๑๑๖ | ๑๒ | ๑๑.๗๗ | ๑๐.๔๗ | ๐.๔๔ | ๐.๔๔ | ๘๔๑ |
| ๘.ศรีนครินทร์ | ๑๗,๗๔๕ | ๑๓,๑๕๗ | ๗๔ | ๒,๘๙๒ | ๓๙ | ๓๕.๑๙ | ๓๗.๐๕ | ๙.๙๘ | ๙.๙๑ | ๔,๕๘๘ |
| ๙.วชิราลงกรณ์ | ๘,๘๖๐ | ๖,๖๐๒ | ๗๕ | ๓,๕๙๐ | ๖๑ | ๔๕.๕๗ | ๕๕.๒๓ | ๑๒.๐๒ | ๑๒.๐๑ | ๒,๒๕๘ |
| ๑๐.ขุนด่านปราการชล | ๒๒๔ | ๑๖๘ | ๗๕ | ๑๖๓ | ๗๔ | ๑.๗๘ | ๒.๒๕ | ๐.๐๔ | ๐.๐๔ | ๕๖ |
| ๑๑.รัชชประภา | ๕,๖๓๙ | ๔,๑๐๒ | ๗๓ | ๒,๗๕๐ | ๖๔ | ๘.๙๑ | ๔.๙๓ | ๔.๐๘ | ๓.๐๗ | ๑,๕๓๗ |
| ๑๒.บางกลาง | ๑,๔๕๔ | ๗๕๑ | ๕๒ | ๔๗๕ | ๔๐ | ๒.๒๙ | ๑.๑๑ | ๔.๐๕ | ๓.๙๘ | ๗๐๓ |

๗.๒ อ่างเก็บน้ำขนาดกลาง ๔๓๕ แห่ง มีปริมาณน้ำ ๓,๔๙๐ ล้าน ลบ.ม. (๖๕%) ปริมาณน้ำใช้การ ๓,๐๘๖ ล้าน ลบ.ม. (๖๒%)

๗.๓ แหล่งน้ำในพื้นที่นอกเขตชลประทาน ๑๐๒,๐๙๙ แห่ง มีปริมาณน้ำรวม ๕,๒๖๓ ล้าน ลบ.ม. (๖๒%)

๗.๔ แหล่งน้ำขนาดเล็กนอกเขตชลประทาน ๑๘๔ แห่ง ตรวจวัดโดยกรมทรัพยากรน้ำ เริ่มต้นฤดูฝน มีปริมาณน้ำ ๒๒๑.๐๑ ล้าน ลบ.ม. (๕๙%) ปริมาณน้ำปัจจุบัน ๑๗๑.๑ ล้าน ลบ.ม. (๗๒%)

| ภูมิภาค | จำนวน (แห่ง) | ปริมาณรวม (ล้าน ลบ.ม.) | ปริมาณน้ำ (ล้าน ลบ.ม.) | | | | | | | |
|--------------------|--------------|------------------------|------------------------|---------------|--------------|---------------|--------------|--------------|-----------|--------|
| | | | เดือน | | | | | | ปัจจุบัน | |
| | | | มี.ค. ๒๕๖๖ | เม.ย. ๒๕๖๖ | พ.ค. ๒๕๖๖ | มิ.ย. ๒๕๖๖ | ก.ค. ๒๕๖๖ | ส.ค. ๒๕๖๖ | ๔ ก.ย. ๖๖ | ร้อยละ |
| เหนือ | ๑๗,๒๔๙ | ๙๙๒ | ๗๕๔.๗๔ | ๖๑๗.๔๖ | ๕๘๓.๙๖ | ๕๗๕.๒๐ | ๕๖๗.๓๖ | ๕๖๖.๗๒ | ๕๗๐.๕๒ | ๕๘ |
| ตะวันออกเฉียงเหนือ | ๕๔,๕๔๗ | ๔,๓๘๒ | ๒,๘๘๓.๓๐ | ๒,๒๒๗.๔๔ | ๒,๑๒๘.๐๐ | ๒,๐๕๐.๒๒ | ๒,๒๖๑.๘๖ | ๒,๘๐๘.๕๓ | ๒,๙๙๒.๓๗ | ๖๘ |
| กลาง | ๑๖,๓๖๗ | ๑,๕๗๔ | ๑,๑๒๑.๙๗ | ๑,๐๑๑.๘๖ | ๙๕๙.๔๘ | ๙๐๙.๕๘ | ๘๗๓.๕๕ | ๘๒๗.๐๙ | ๘๓๕.๘๕ | ๕๓ |
| ตะวันออกเฉียง | ๗,๘๐๔ | ๙๙๒ | ๖๙๘.๓๔ | ๕๒๐.๖๕ | ๔๘๒.๖๓ | ๔๐๒.๒๕ | ๔๓๖.๐๖ | ๕๕๙.๑๗ | ๕๙๒.๙๙ | ๖๐ |
| ตะวันตก | ๒,๕๐๖ | ๑๙๒ | ๑๓๑.๖๗ | ๙๗.๕๑ | ๘๙.๓๖ | ๗๓.๖๒ | ๖๕.๙๔ | ๕๖.๓๙ | ๕๒.๘๗ | ๒๘ |
| ใต้ | ๓,๖๒๖ | ๓๓๘ | ๒๗๓.๘๓ | ๒๔๖.๘๔ | ๒๓๖.๘๑ | ๒๑๘.๘๐ | ๒๑๓.๘๖ | ๒๑๗.๙๙ | ๒๑๘.๕๘ | ๖๕ |
| รวม | ๑๐๒,๐๙๙.๐๐ | ๘,๔๗๐ | ๕,๘๖๓.๘๖ | ๔,๗๑๑.๗๖ | ๔,๔๘๐.๒๔ | ๔,๒๒๙.๖๘ | ๔,๔๑๘.๖๒ | ๕,๐๓๕.๘๙ | ๕,๒๖๓.๑๙ | ๖๒ |

๘. สถานการณ์น้ำในประเทศ ณ วันที่ ๑๘ - ๒๑ กันยายน ๒๕๖๖ (กรมชลประทาน)

| สถานี | แม่น้ำ | อำเภอ | จังหวัด | ระดับตลิ่ง (ม.รทก.) | ระดับน้ำ (ม.รทก.) | | | | แนวโน้ม | เปรียบเทียบระดับตลิ่ง |
|-------|-------------|-------------|---------------|---------------------|-------------------|---------|---------|----------|-----------|-----------------------|
| | | | | | จันทร์ | อังคาร | พุธ | พฤหัสบดี | | |
| | | | | | ๑๘ ก.ย. | ๑๙ ก.ย. | ๒๐ ก.ย. | ๒๑ ก.ย. | | |
| P.๑ | ปิง | เมือง | เชียงใหม่ | ๓.๗๐ | ๒.๐๕ | ๒.๐๙ | ๒.๒๒ | ๒.๐๘ | ลดลง | - ๑.๖๒ |
| W.๑C | วัง | เมือง | ลำปาง | ๕.๒๐ | -๐.๐๕ | ๐.๒๓ | -๐.๐๗ | -๐.๓๒ | ลดลง | - ๕.๕๒ |
| Y.๑๖ | ยม | บางระกำ | พิษณุโลก | ๗.๓๐ | ๕.๙๓ | ๖.๑๔ | ๖.๓๗ | ๖.๑๓ | เพิ่มขึ้น | - ๑.๑๗ |
| N.๗A | น่าน | เมือง | พิจิตร | ๙.๘๗ | ๕.๐๑ | ๖.๑๘ | ๖.๙๗ | ๗.๓๓ | เพิ่มขึ้น | - ๒.๕๔ |
| C.๒ | เจ้าพระยา | เมือง | นครสวรรค์ | ๒๕.๗๐ | ๑๙.๓๑ | ๑๙.๙๐ | ๒๐.๕๐ | ๒๐.๘๕ | เพิ่มขึ้น | - ๔.๘๕ |
| C.๑๓ | เจ้าพระยา | สรรพยา | ชัยนาท | ๑๖.๓๔ | ๘.๐๓ | ๘.๔๐ | ๙.๕๙ | ๙.๖๔ | เพิ่มขึ้น | - ๖.๗๐ |
| M.๖A | มูล | สตึก | บุรีรัมย์ | ๗.๙๕ | ๓.๔๒ | ๓.๔๗ | ๓.๖๖ | ๓.๔๓ | ลดลง | - ๔.๕๒ |
| M.๑๙๑ | ลำตะคอง | เมือง | นครราชสีมา | ๓.๕๐ | ๑.๔๘ | ๑.๕๑ | ๑.๕๕ | ๑.๖๘ | เพิ่มขึ้น | - ๑.๘๒ |
| M.๗ | มูล | เมือง | อุบลราชธานี | ๗.๐๐ | ๖.๕๗ | ๖.๗๐ | ๖.๘๑ | ๖.๘๕ | เพิ่มขึ้น | - ๐.๑๕ |
| M.๖๙ | ลำเซบก | ตระการพืชผล | อุบลราชธานี | ๙.๗๐ | ๕.๑๘ | ๘.๐๑ | ๗.๖๖ | ๘.๗๗ | เพิ่มขึ้น | - ๐.๙๓ |
| X.๖๔ | คลองท่าแซะ | ท่าแซะ | ชุมพร | ๑๗.๑๓ | ๘.๖๔ | ๘.๖๓ | ๘.๖๒ | ๘.๗๗ | เพิ่มขึ้น | - ๘.๓๖ |
| X.๑๔๙ | คลองกลาย | นบพิตำ | นครศรีธรรมราช | ๓๓.๙๖ | ๒๗.๓๑ | ๒๗.๓๑ | ๒๗.๕๘ | ๒๗.๓๖ | ลดลง | - ๖.๖๐ |
| X.๒๗๔ | แม่น้ำโก-ลก | แว้ง | นราธิวาส | ๒๓.๕๐ | ๑๘.๒๙ | ๑๘.๒๐ | ๑๘.๑๖ | ๑๘.๑๐ | ลดลง | - ๕.๔๐ |
| X.๓๗A | แม่น้ำตาปี | พระแสง | สุราษฎร์ธานี | ๑๑.๗๐ | ๗.๒๔ | ๗.๒๐ | ๗.๐๘ | ๗.๓๔ | เพิ่มขึ้น | - ๔.๓๖ |

*** ยังไม่ได้รับรายงาน

๙. สถานการณ์น้ำในพื้นที่ลุ่มน้ำโขง ณ วันที่ ๒๑ กันยายน ๒๕๖๖ (คณะกรรมการแม่โขง)

| สถานี | ระดับอ้างอิง (ม.รทก.) | ระดับตลิ่ง (ม.) | ระดับน้ำ (ม.) | | | | | เปรียบเทียบระดับตลิ่ง (ม.) | ผลต่างของระดับน้ำ (ม.) | | แนวโน้ม |
|--------------------------|-----------------------|-----------------|---------------|---------|---------|---------|---------|----------------------------|------------------------|----------------|-----------|
| | | | ๑๗ ก.ย. | ๑๘ ก.ย. | ๑๙ ก.ย. | ๒๐ ก.ย. | ๒๑ ก.ย. | | ๓ วัน ย้อนหลัง | ๕ วัน ย้อนหลัง | |
| อ.เชียงแสน จ.เชียงราย | ๓๕๗.๑๑๐ | ๑๒.๘๐ | ๔.๑๑ | ๔.๐๙ | ๔.๑๑ | ๔.๓๔ | ๔.๗๖ | -๘.๐๔ | ๐.๖๕ | ๐.๖๕ | เพิ่มขึ้น |
| อ.เชียงคาน จ.เลย | ๑๙๔.๑๑๘ | ๑๖.๐๐ | ๘.๘๕ | ๙.๕๒ | ๙.๙๙ | ๙.๙๐ | ๙.๕๖ | -๖.๔๔ | -๐.๔๓ | ๐.๗๑ | ลดลง |
| อ.เมือง จ.หนองคาย | ๑๕๓.๖๔๘ | ๑๒.๒๐ | ๕.๙๐ | ๖.๕๘ | ๗.๓๔ | ๗.๘๖ | ๗.๗๐ | -๔.๕ | ๐.๓๖ | ๑.๘๐ | เพิ่มขึ้น |
| อ.เมือง จ.นครพนม | ๑๓๒.๖๘๐ | ๑๒.๐๐ | ๘.๒๓ | ๘.๒๔ | ๘.๓๔ | ๘.๖๐ | ๘.๖๑ | -๓.๓๙ | ๐.๒๗ | ๐.๓๘ | เพิ่มขึ้น |
| อ.เมือง จ.มุกดาหาร | ๑๒๔.๒๑๙ | ๑๒.๕๐ | ๘.๘๖ | ๘.๘๗ | ๘.๗๘ | ๘.๘๖ | ๘.๘๔ | -๓.๖๖ | ๐.๐๖ | -๐.๐๒ | ลดลง |
| อ.โขงเจียม จ.อุบลราชธานี | ๘๙.๐๓๐ | ๑๔.๕๐ | ๑๑.๙๑ | ๑๑.๖๖ | ๑๑.๕๐ | ๑๑.๓๙ | ๑๑.๓๔ | -๓.๑๖ | -๐.๑๖ | -๐.๕๗ | ลดลง |

***ไม่มีสถานการณ์

๑๐. สถานการณ์เตือนภัย Early Warning ณ วันที่ ๒๑ กันยายน ๒๕๖๖ (กรมทรัพยากรน้ำ)

| การแจ้งเตือน | สถานี | การแจ้งเตือน | ช่วงเวลา |
|--------------------------|---|---|---------------------|
| เตือนสีแดง (อพยพ) | - | - | - |
| เตือนสีเหลือง (เตือนภัย) | บ้านหนองป่าแคม ตำบลแม่คง อำเภอแม่สะเรียง จ.แม่ฮ่องสอน | ค่าระดับน้ำ ๒.๕๐ เมตร ระดับวิกฤติ ๔.๕๐ เมตร | ๒๒ ก.ย. ๖๖/๐๘.๔๙ น. |
| เตือนสีเขียว (เฝ้าระวัง) | บ้านพุน้ำร้อน ตำบลบ้านบึง อำเภอบ้านคา จังหวัดราชบุรี | ปริมาณฝนสะสม ๑๒ ชั่วโมง ๘๙.๐ มิลลิเมตร | ๒๑ ก.ย. ๖๖/๒๑.๑๕ น. |

***สำนักงานทรัพยากรน้ำภาคที่เกี่ยวข้องได้ดำเนินการแจ้งอาสาสมัครและเครือข่าย รวมถึงหน่วยงานที่เกี่ยวข้องในพื้นที่เสี่ยงภัยแล้ว

๑๑. พื้นที่ติดตามและเฝ้าระวังสถานการณ์ธรณีพิบัติภัย ณ วันที่ ๒๑ กันยายน ๒๕๖๖ (กรมทรัพยากรธรณี)

เนื่องจากในพื้นที่เสี่ยงดินถล่มมีปริมาณน้ำฝนไม่ถึงเกณฑ์การเฝ้าระวัง ประกอบกับไม่มีพื้นที่คาดการณ์ปริมาณน้ำฝนที่อาจก่อให้เกิดแผ่นดินถล่มล่วงหน้า จึงไม่มีพื้นที่ติดตามสถานการณ์ธรณีพิบัติภัยดินถล่มและน้ำป่าไหลหลาก

๑๒. เหตุการณ์วิกฤตน้ำปัจจุบัน ณ วันที่ ๒๑ กันยายน ๒๕๖๖ [เวลา ๑๕.๐๐ น. (เมื่อวาน) - ๐๘.๐๐ น. (วันนี้)]

ไม่มีสถานการณ์

๑๓. สถานการณ์ภาวะน้ำท่วม และสถานการณ์ฝนแล้ง/ฝนทิ้งช่วง ณ วันที่ ๒๑ กันยายน ๒๕๖๖ (ปก.)

สถานการณ์อุทกภัย

จากสถานการณ์ร่องมรสุมกำลังแรงพาดผ่านภาคเหนือตอนล่าง ภาคกลางตอนบน และภาคตะวันออกเฉียงเหนือ เข้าสู่หย่อมความกดอากาศต่ำบริเวณอ่าวตังเกี๋ย ประกอบกับมรสุมตะวันตกเฉียงใต้กำลังปานกลางพัดปกคลุมทะเลอันดามัน ประเทศไทย และอ่าวไทย ลักษณะเช่นนี้ทำให้ประเทศไทย มีฝนตกหนักบางพื้นที่โดยมีฝนตกหนักมากบางแห่งในภาคเหนือ ภาคตะวันออกเฉียงเหนือและภาคตะวันออก ระหว่างวันที่ ๑๓-๒๑ ก.ย. ๖๖ มีสถานการณ์ในพื้นที่ ๒๔ จ. (เชียงราย พิจนุโลก ตาก สุโขทัย เชียงใหม่ ลำปาง น่าน เพชรบูรณ์ เลย ชัยภูมิ สกลนคร มุกดาหาร กาฬสินธุ์ ขอนแก่น อุดรธานี หนองบัวลำภู ยโสธร อำนาจเจริญ อุบลราชธานี ร้อยเอ็ด มหาสารคาม ปทุมธานี จันทบุรี ตราด) ๘๔ อ. ๒๑๖ ต. ๖๗๕ ม. ประชาชนได้รับผลกระทบ ๗,๗๓๔ ครัวเรือนปัจจุบันยังคงมีสถานการณ์ ๖ จ. (สกลนคร เลย ยโสธร อุบลราชธานี อุดรธานี ปทุมธานี) ๒๘ อ. ๑๑๒ ต. ๔๔๐ ม. ประชาชนได้รับผลกระทบ ๖,๘๔๘ ครัวเรือน

๑๔. ลักษณะอากาศ ๗ วันข้างหน้า (ระหว่างวันที่ ๒๐ - ๒๖ กันยายน ๒๕๖๖)

ในช่วงวันที่ ๒๐ - ๒๒ ก.ย. ๖๖ ลมตะวันออกเฉียงและลมตะวันออกเฉียงใต้พัดปกคลุมภาคตะวันออกเฉียงเหนือ ภาคกลาง ภาคตะวันออก ในขณะที่มรสุมตะวันตกเฉียงใต้กำลังอ่อนพัดปกคลุมทะเลอันดามัน ประเทศไทย และอ่าวไทย ลักษณะเช่นนี้ทำให้ประเทศไทยมีฝนฟ้าคะนอง และมีฝนตกหนักบางแห่งในภาคตะวันออก และภาคใต้ สำหรับคลื่นลมบริเวณทะเลอันดามันและอ่าวไทย มีคลื่นสูงประมาณ ๑ เมตร บริเวณที่มีฝนฟ้าคะนองคลื่นสูงมากกว่า ๒ เมตร

ส่วนในช่วงวันที่ ๒๓ - ๒๖ ก.ย. ๖๖ ร่องมรสุมพาดผ่านภาคกลางตอนล่างรวมทั้งกรุงเทพมหานครและปริมณฑล ภาคตะวันออกเฉียงเหนือ และภาคใต้ตอนบนประกอบกับมรสุมตะวันตกเฉียงใต้ที่พัดปกคลุมทะเลอันดามัน ภาคใต้ และอ่าวไทย จะมีกำลังแรงขึ้น ลักษณะเช่นนี้ทำให้ประเทศไทยยังคงมีฝนฟ้าคะนอง และมีฝนตกหนักบางแห่งในภาคกลางรวมทั้งกรุงเทพมหานครและปริมณฑล ภาคตะวันออกเฉียงเหนือ โดยมีฝนตกหนักถึงหนักมากในภาคใต้ สำหรับคลื่นลมบริเวณทะเลอันดามันมีคลื่นสูง ๑ - ๒ เมตร บริเวณที่มีฝนฟ้าคะนองคลื่นสูงมากกว่า ๒ เมตร และอ่าวไทยทะเลมีคลื่นสูงประมาณ ๑ เมตร บริเวณที่มีฝนฟ้าคะนองคลื่นสูงมากกว่า ๒ เมตร

๑๕. ความช่วยเหลือภัยแล้งสะสมของกรมทรัพยากรน้ำ

ความช่วยเหลือในพื้นที่ประสบปัญหาภัยแล้ง ตั้งแต่วันที่ ๑ ตุลาคม ๒๕๖๕ - ๒๐ กันยายน ๒๕๖๖

| หน่วยงาน | จังหวัด | ปริมาณการ สูบน้ำ (ลบ.ม.) | ปริมาณการ แจกจ่ายน้ำสะอาด (ลิตร) | ประโยชน์ที่ได้รับ | | | |
|------------|---------------|--------------------------------|--|-------------------|-----------|--------------------|--------|
| | | | | อุปโภค-บริโภค | | พื้นที่เกษตร (ไร่) | |
| | | | | ครัวเรือน | ประชากร | ไม้ผล | นาข้าว |
| สท.๑ | ลำปาง | - | ๒,๔๗๕,๖๕๔ | ๑๖๙,๓๕๗ | ๔๕๓,๘๔๔ | - | - |
| | เชียงใหม่ | - | ๑๗๐,๑๕๔ | ๒๑,๒๐๑ | ๘๗,๖๗๕ | - | - |
| | แม่ฮ่องสอน | - | ๑๑๗,๑๓๘ | ๙,๒๔๘ | ๖๐,๙๘๖ | - | - |
| | เชียงราย | - | ๓๗๙,๖๖๑ | ๕๖,๔๗๑ | ๑๗๔,๔๗๗ | - | - |
| | กำแพงเพชร | - | ๑๕๖,๒๘๒ | ๔๔,๑๒๕ | ๑๗๙,๓๑๐ | - | - |
| | ลำพูน | ๒,๓๖๐,๒๐๐ | - | - | - | ๔,๗๐๐ | ๑,๐๐๐ |
| | ตาก | ๒๖๔,๐๐๐ | - | - | - | - | ๔,๐๐๐ |
| สท.๒ | นครสวรรค์ | ๒๔,๙๗๕,๒๐๐ | - | ๘๓๘ | - | ๑,๒๖๐ | ๗๙,๘๕๘ |
| | นครสวรรค์ | ๖,๓๓๘,๔๒๐ | ๑๓๘,๐๐๐ | ๘,๖๘๒ | ๒๕,๗๗๔ | ๔,๓๑๐ | ๑,๕๒๐ |
| สท.๓ | อุดรธานี | ๔,๗๐๐,๗๖๔ | ๓๐,๐๐๐ | ๓,๖๓๕ | ๑๓,๕๓๑ | - | ๑,๗๗๐ |
| | สกลนคร | ๕,๑๕๘,๕๗๐ | - | - | ๓๓๗ | ๖,๗๘๓ | - |
| สท.๔ | ขอนแก่น | ๑,๘๖๙,๘๐๐ | - | ๒,๕๗๑ | ๖,๓๘๗ | - | - |
| | ร้อยเอ็ด | ๔๘๐,๐๐๐ | - | ๑,๖๔๙ | ๖,๐๑๓ | - | - |
| | มหาสารคาม | ๗๖,๘๐๐ | - | ๑๑๑ | ๕๖๔ | - | ๒๐๐ |
| สท.๕ | นครราชสีมา | ๒,๐๔๒,๘๐๘ | ๗๒,๐๐๐ | ๘,๘๓๐ | ๓๐,๒๒๔ | ๓,๖๐๐ | ๑,๗๙๐ |
| | บุรีรัมย์ | ๘๙๒,๑๖๐ | - | ๒,๕๖๘ | ๙,๙๖๑ | ๓,๕๐๐ | - |
| สท.๖ | จันทบุรี | ๖,๗๑๔,๔๐๐ | - | ๑,๗๐๐ | ๓,๕๐๐ | ๕,๕๐๐ | - |
| | ปราจีนบุรี | ๒,๑๗๖,๐๐๐ | ๓๖๐,๐๐๐ | ๗๑๕ | ๑,๕๙๖ | - | ๑,๘๗๐ |
| | ระยอง | ๕๒๘,๐๐๐ | - | ๘๐ | ๘๐๐ | ๔,๕๐๐ | - |
| | สระแก้ว | ๒๑๗,๖๐๐ | - | ๒๙๓ | ๑,๔๔๑ | ๑๒๐ | - |
| สท.๗ | ราชบุรี | ๑,๘๗๐,๐๒๐ | ๒๔,๐๐๐ | ๓,๓๗๑ | ๙,๘๙๑ | ๔,๑๗๐ | - |
| สท.๘ | นครศรีธรรมราช | ๗,๑๐๙,๓๘๐ | - | ๓,๙๐๐ | ๑๖,๕๖๔ | ๙๖,๗๕๐ | - |
| | สงขลา | - | ๑๕๖,๐๐๐ | - | - | - | - |
| สท.๙ | พิษณุโลก | ๑๓๒,๙๖๐ | ๓,๘๓๔,๐๐๐ | ๑,๒๓๕ | ๓,๔๓๑ | - | - |
| | อุตรดิตถ์ | ๕๓๖,๔๐๐ | ๒,๗๒๒,๑๓๐ | ๕,๒๔๕ | ๑๑,๑๙๒ | ๒๓๕ | - |
| | น่าน | - | ๔๒,๙๗๐ | - | ๑๕๕ | - | - |
| | แพร่ | ๒,๖๓๒,๗๔๐ | - | ๙๑๓ | ๒,๓๖๕ | - | ๒,๕๖๐ |
| | พิจิตร | ๒๕๔,๔๐๐ | - | ๕๖๕ | ๒,๐๔๗ | ๖,๓๕๐ | - |
| | สุโขทัย | ๒๒๒,๑๘๐ | - | ๒๖๒ | ๑,๑๕๐ | ๓,๐๐๔ | - |
| สท.๑๐ | สุราษฎร์ธานี | ๑,๔๗๘,๖๐๐ | ๑,๑๑๔,๐๐๐ | ๑,๘๖๖ | ๔,๗๔๗ | ๑๒,๐๒๒ | - |
| | ชุมพร | ๓๑๕,๒๐๐ | ๗๒,๐๐๐ | ๑๑,๕๐๘ | ๒๑,๑๗๗ | ๕,๒๐๐ | - |
| สท.๑๑ | อำนาจเจริญ | ๓๔๑,๐๐๐ | - | ๓,๘๙๔ | ๑๒,๔๑๒ | ๔๗ | - |
| | ยโสธร | ๙๖,๐๐๐ | - | ๕๗๐ | ๒,๙๒๗ | ๗ | - |
| ๓๒ จังหวัด | | ๗๓,๗๘๓,๖๐๒ | ๑๑,๘๖๓,๙๘๙ | ๓๖๕,๔๐๓ | ๑,๑๔๔,๔๗๘ | ๑๖๒,๐๕๘ | ๙๔,๕๖๘ |

กระทรวงทรัพยากรธรรมชาติและสิ่งแวดล้อม
วันที่ ๒๐ กันยายน ๒๕๖๖

๑. กรม ทรัพยากรน้ำ สำนักงาน สำนักงานทรัพยากรน้ำที่ ๑๑
๒. กิจกรรมที่ดำเนินการ ติดตั้งเครื่องสูบน้ำ ขนาด ๑๒ นิ้ว จำนวน ๑ เครื่อง พร้อมท่อส่งน้ำยาว ๒๕๐ เมตร สูบน้ำจากแหล่งน้ำต้นทุนไปเติมให้กับแหล่งน้ำผลิตระบบประปาสระน้ำซัมอีเวอร์ บ้านหนองทับม้า หมู่ที่ ๑,๓,๔,๑๑,๑๒ ตำบลเสนางคนิคม อำเภอเสนางคนิคม จังหวัดอำนาจเจริญ
๓. ประโยชน์ที่ได้รับ _____ - _____ ไร่ _____ - _____ ลิตร
_____ - _____ ครัวเรือน _____ - _____ คน



ข้อมูลจาก www.dwr.go.th

กระทรวงทรัพยากรธรรมชาติและสิ่งแวดล้อม
วันที่ ๒๐ กันยายน ๒๕๖๖

๑. กรม ทรัพยากรน้ำ สำนักงาน สำนักงานทรัพยากรน้ำที่ ๑๑
๒. กิจกรรมที่ดำเนินการ ติดตั้งเครื่องสูบน้ำ ขนาด ๓๐ นิ้ว จำนวน ๑ เครื่อง เร่งสูบน้ำระบายน้ำชุมชนท่าบั้งมิ่ง ชุมชนเกตแก้ว ที่บริเวณประตูระบายน้ำข้างวัดเสนาวงศ์ อำเภอวารินชำราบ จังหวัดอุบลราชธานี เพื่อแก้ไขปัญหาบรรเทาความเดือดร้อนของประชาชน เนื่องจากน้ำท่วมขังในชุมชน โดยเริ่มเข้าดำเนินการตั้งแต่วันที่ ๑๘ กันยายน ๒๕๖๖ การปฏิบัติงานในครั้งนี้นำบูรณาการกับหน่วยงานอื่น ภายใต้คำสั่งกองอำนวยการป้องกันและบรรเทาสาธารณภัยจังหวัดอุบลราชธานี และอยู่ระหว่างดำเนินการจนกว่าจะเข้าสู่สภาวะปกติ
๓. ประโยชน์ที่ได้รับ _____ - _____ ไร่ _____ - _____ ลิตร
_____ - _____ ครัวเรือน _____ - _____ คน



ข้อมูลจาก www.dwr.go.th

จึงเรียนมาเพื่อโปรดทราบ

นายภาตล ถาวรภุชรัตน์
อธิบดีกรมทรัพยากรน้ำ
ประธานคณะทำงานศูนย์ปฏิบัติการ
ทรัพยากรธรรมชาติและสิ่งแวดล้อม (ด้านทรัพยากรน้ำ)