



**รายงานการเฝ้าระวังติดตามสถานการณ์น้ำและความช่วยเหลือ
ศูนย์ปฏิบัติการทรัพยากรธรรมชาติและสิ่งแวดล้อม (ด้านทรัพยากรน้ำ)
กระทรวงทรัพยากรธรรมชาติและสิ่งแวดล้อม**

กองวิเคราะห์และประเมินสถานการณ์น้ำ กรมทรัพยากรน้ำ

โทรศัพท์ ๐ ๒๒๗๑ ๖๐๐๐ ต่อ ๖๔๔๕ โทรสาร ๐ ๒๒๗๘ ๖๖๒๙ www.dwr.go.th IDLine: mekhalawoc Email: mekhala@dwr.mail.go.th

ศูนย์เทคโนโลยีสารสนเทศทรัพยากรน้ำบาดาล กรมทรัพยากรน้ำบาดาล

โทรศัพท์ ๐ ๒๖๖๖ ๗๐๙๐ โทรสาร ๐ ๒๖๖๖ ๗๑๐๐ www.dgr.go.th Email: itcenter@dgr.mail.go.th

สำนักงานนโยบายและแผนทรัพยากรธรรมชาติและสิ่งแวดล้อม

โทรศัพท์ ๐ ๒๒๖๕๖๕๐๐ www.onep.go.th Email: webmaster@onep.go.th

กรมทรัพยากรธรณี

โทรศัพท์ ๐ ๒๖๒๑๙๕๐๐ www.dmr.go.th Email: webmaster@dmr.mail.go.th

รายงานฉบับที่ ๕๒๘/๒๕๖๖

เวลา ๑๕.๐๐ น.

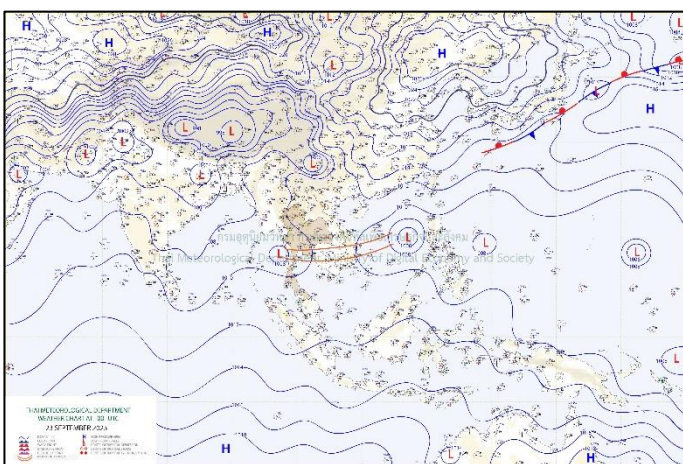
วันที่ ๒๓ กันยายน ๒๕๖๖

เรียน รมว.ทส. เลขานุการ รมว.ทส. ที่ปรึกษา รมว.ทส. ปกท.ทส. รอง ปกท.ทส. อทน. อทบ. และหน่วยงานที่เกี่ยวข้อง

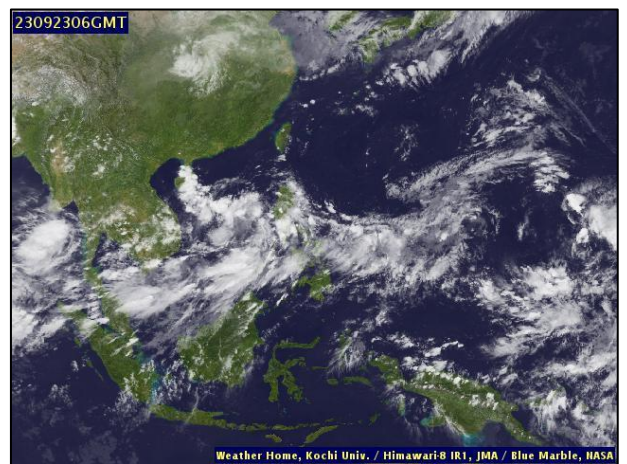
๑. สภาวะอากาศ เวลา ๑๑.๐๐ น. (กรมอุตุนิยมวิทยา)

พยากรณ์อากาศ ๒๔ ชั่วโมงข้างหน้า ร่องมรสุมพาดผ่านภาคกลางตอนล่างรวมทั้งกรุงเทพมหานครและปริมณฑล ภาคตะวันออกเฉียงเหนือ และภาคใต้ตอนบน ประกอบกับมรสุมตะวันตกเฉียงใต้ที่พัดปกคลุมทะเลอันดามัน ภาคใต้ และอ่าวไทย มีกำลังแรงขึ้น ลักษณะเช่นนี้ทำให้ประเทศไทยยังคงมีฝนฟ้าคะนอง และมีฝนตกหนักบางแห่งในภาคกลางรวมทั้งกรุงเทพมหานครและปริมณฑล และภาคตะวันออกเฉียงเหนือ โดยมรสุมตะวันตกเฉียงใต้บริเวณภาคใต้

สำหรับคลื่นลมบริเวณทะเลอันดามัน มีคลื่นสูง ๑-๒ เมตร บริเวณที่มีฝนฟ้าคะนองคลื่นสูงมากกว่า ๒ เมตร และอ่าวไทยทะเลมีคลื่นสูงประมาณ ๑ เมตร บริเวณที่มีฝนฟ้าคะนองคลื่นสูงมากกว่า ๒ เมตร

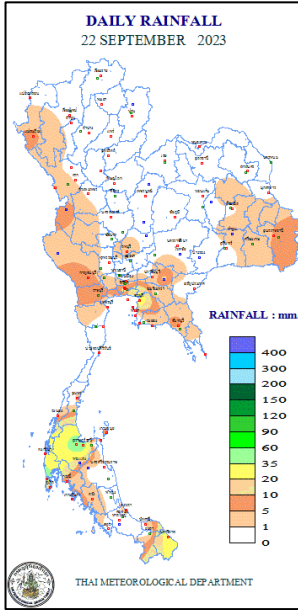


แผนที่อากาศ วันที่ ๒๓ ก.ย. ๒๕๖๖ เวลา ๐๗.๐๐ น.



ภาพถ่ายดาวเทียม วันที่ ๒๓ ก.ย. ๖๖ เวลา ๑๓.๐๐ น.

๒. ปริมาณฝนสะสม ณ เวลา ๐๗.๐๐น.(เมื่อวาน) - ๐๗.๐๐ น.(วันนี้) (กรมอุตุนิยมวิทยา)



| จุดตรวจวัด | ปริมาณฝน (มม.) |
|------------------------------|----------------|
| จ.สุราษฎร์ธานี | ๕๕.๐ |
| จ.ภูเก็ต (ศูนย์ฯ) | ๔๗.๔ |
| จ.พังงา (อ.ตะกั่วป่า) | ๒๒.๙ |
| จ.สมุทรปราการ (สภช.) | ๑๘.๖ |
| จ.กรุงเทพฯ ท่าเรือคลองเตย | ๑๘.๒ |
| จ.ปราจีนบุรี (อ.กบินทร์บุรี) | ๑๒.๔ |
| จ.กาญจนบุรี | ๘.๘ |

๓. ปริมาณฝนสะสมของพื้นที่ลาดเชิงเขา ๑๒ ชม. ที่ผ่านมา (กรมทรัพยากรน้ำ)

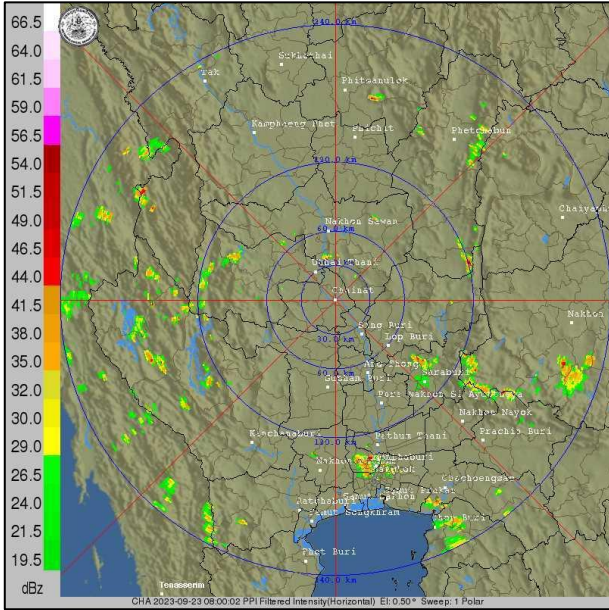
| รหัสสถานี | จุดตรวจวัด | ปริมาณฝน (มม./๑๒ ชม.) |
|-----------|---|-----------------------|
| STN๐๑๑๑ | บ้านกะรน ต.กะรน อ.เมืองภูเก็ต จ.ภูเก็ต | ๑๑๙.๐ |
| STN๐๒๘๘ | บ้านบางหวาน ต.กมลา อ.กะทู้ จ.ภูเก็ต | ๑๐๒.๐ |
| STN๐๖๙๗ | บ้านทุ่งข่า ต.ปะเหลียน อ.ปะเหลียน จ.ตรัง | ๙๘.๕ |
| STN๑๖๑๓ | บ้านคลองฉนวนจันท์ ต.ดลิต อ.ถ้าพรธรรมา จ.นครศรีธรรมราช | ๖๖.๐ |
| STN๑๔๒๑ | บ้านคลองห้วยนา ต.ชนแดน อ.ชนแดน จ.เพชรบูรณ์ | ๖๑.๕ |
| STN๐๗๖๕ | บ้านเทพนิมิตร ต.ตะกุกเหนือ อ.วิภาวดี จ.สุราษฎร์ธานี | ๕๗.๕ |
| STN๐๑๗๒ | บ้านโรงกลวง ต.นบปรัง อ.เมืองพังงา จ.พังงา | ๕๖.๐ |
| STN๑๕๙๐ | บ้านบึงไม้ ต.ชะอม อ.แก่งคอย จ.สระบุรี | ๕๕.๕ |
| STN๐๒๑๗ | บ้านวังลุง ต.ทอนหงส์ อ.พรหมคีรี จ.นครศรีธรรมราช | ๕๓.๕ |
| STN๑๕๙๘ | บ้านห้วยตง ต.กรุงชิง อ.นบพิตำ จ.นครศรีธรรมราช | ๕๒.๐ |

๔. ค่าความชื้นในดิน (กรมทรัพยากรน้ำ/คณะกรรมการน้ำโขง)

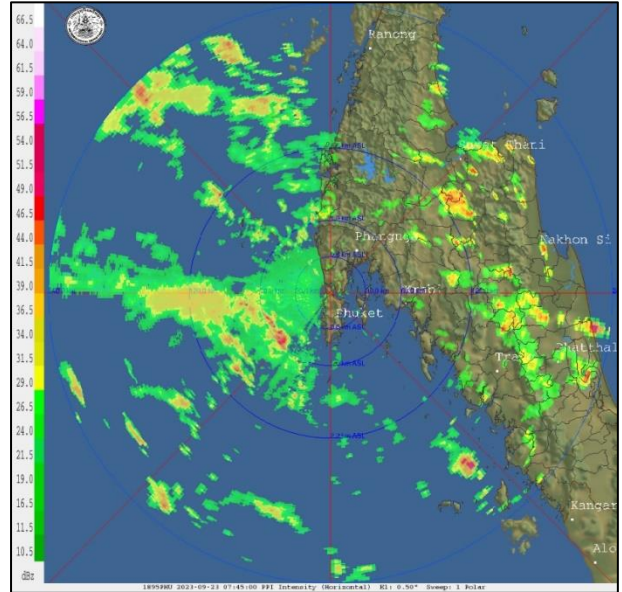
| ภูมิภาค | ความชื้นในดิน [-] ๔ ส.ค. ๖๖ | ความชื้นในดิน [-] ๔ ก.ย. ๖๖ | แนวโน้ม |
|--------------------|-----------------------------|-----------------------------|-----------|
| เหนือ | ๐-๒๐ | ๒๐-๔๐ | เพิ่มขึ้น |
| กลาง | ๐-๒๐ | ๐-๒๐ | ทรงตัว |
| ตะวันออกเฉียงเหนือ | ๔๐-๖๐ | ๔๐-๖๐ | ทรงตัว |
| ตะวันออก | ๒๐-๔๐ | ๐-๒๐ | ลดลง |
| ตะวันตก | ๐-๒๐ | ๐-๒๐ | ทรงตัว |
| ใต้ | ๒๐-๔๐ | ๒๐-๔๐ | ทรงตัว |

หมายเหตุ : ความชื้นในดิน ๐ หมายถึง ดินที่แห้งสนิท และ ๑๐๐ หมายถึง ดินที่อิ่มน้ำ

๕. เรดาร์ตรวจอากาศ ณ วันที่ ๒๓ กันยายน ๒๕๖๖ (กรมอุตุนิยมวิทยา)



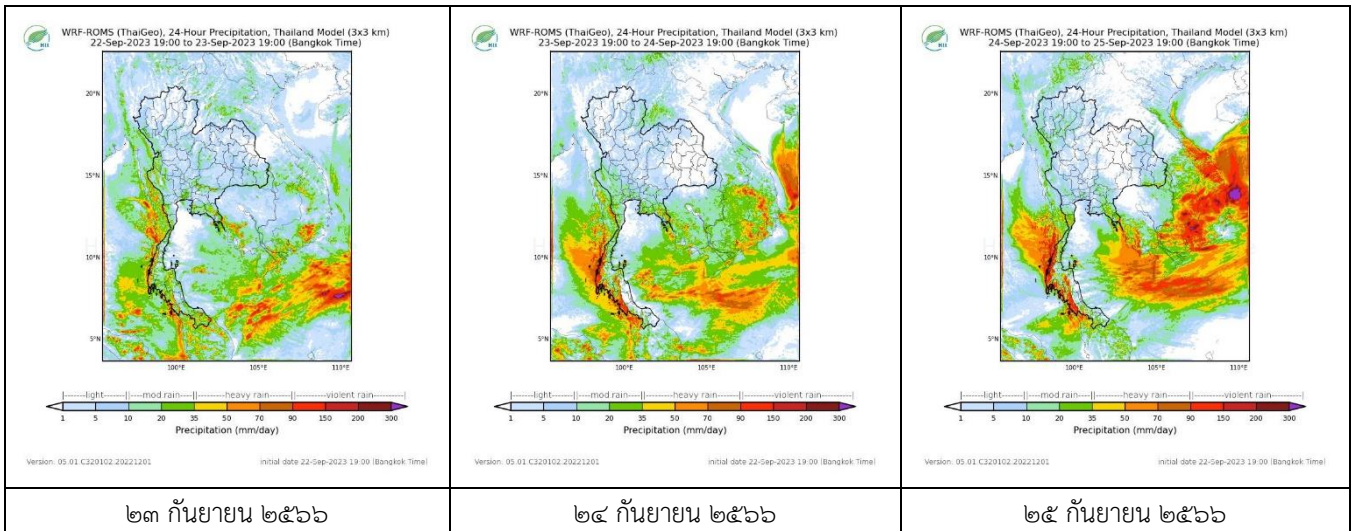
สถานีชียนาท เวลา ๑๕.๐๐ น.



สถานีภูเก็ต เวลา ๑๔.๔๕ น.

จากเรดาร์ตรวจอากาศพบกลุ่มเมฆฝนบริเวณภาคกลาง ตะวันตก ตะวันออกเฉียงเหนือ และภาคใต้ของประเทศ
ไทย

๖. แผนภาพคาดการณ์ฝนล่วงหน้า ๓ วัน (สถาบันสารสนเทศทรัพยากรน้ำ (องค์การมหาชน))



๗. สถานการณ์น้ำในแหล่งเก็บกักน้ำ ณ วันที่ ๒๓ กันยายน ๒๕๖๖ (กรมชลประทาน กรมทรัพยากรน้ำ และสทช.)

๗.๑ ปริมาณน้ำในอ่างฯ ๔๕,๓๒๔ ล้าน ลบ.ม. คิดเป็นร้อยละ ๖๔ (ปริมาณน้ำใช้การได้ ๒๑,๗๘๗ ล้าน ลบ.ม. คิดเป็นร้อยละ ๔๖) ปริมาณน้ำในอ่างฯ เทียบกับปี ๒๕๖๕ (๔๙,๑๙๓ ล้าน ลบ.ม. คิดเป็นร้อยละ ๖๙) น้อยกว่าปี ๒๕๖๕ จำนวน ๓,๘๖๙ ล้าน ลบ.ม. ปริมาณน้ำไหลลงอ่างฯ จำนวน ๓๖๐.๗๗ ล้าน ลบ.ม. ปริมาณน้ำระบายจำนวน ๕๙.๙๔ ล้าน ลบ.ม. สามารถรับน้ำได้อีก ๒๕,๖๐๒ ล้าน ลบ.ม.

| อ่างเก็บน้ำ | ความจุที่ รณก. (ล้าน ลบ.ม.) | ปริมาณ น้ำในอ่าง | | ปริมาณ น้ำใช้การได้ | | ปริมาณ น้ำไหลลงอ่าง | | ปริมาณ น้ำระบาย | | ปริมาณน้ำ รับได้อีก (ล้าน ม. ^๓) (ความจุที่ รณก.- ปริมาณน้ำ ปัจจุบัน) |
|-------------|-----------------------------------|-----------------------------------|-------------------------|-----------------------------------|--------------------|-----------------------------------|-------------------------------------|-----------------------------------|-------------------------------------|--|
| | | ปริมาณ (ล้าน ม. ^๓) | % น้ำ เก็บ กัก | ปริมาณ (ล้าน ม. ^๓) | % น้ำใช้ การ | วันนี้ (ล้าน ม. ^๓) | เมื่อวาน (ล้าน ม. ^๓) | วันนี้ (ล้าน ม. ^๓) | เมื่อวาน (ล้าน ม. ^๓) | |
| ๑.ภูมิพล | ๑๓,๔๖๒ | ๖,๕๐๘ | ๔๘ | ๒,๗๐๘ | ๒๘ | ๖๕.๑๗ | ๗๘.๑๖ | ๓.๐๐ | ๓.๐๐ | ๖,๙๕๔ |
| ๒.สิริกิติ์ | ๙,๕๑๐ | ๕,๒๐๓ | ๕๕ | ๒,๓๘๐ | ๓๖ | ๓๗.๒๓ | ๔๘.๕๖ | ๐.๐๐ | ๐.๐๐ | ๔,๓๐๗ |
| ๓.จุฬารัตน์ | ๑๖๔ | ๘๑ | ๔๙ | ๔๔ | ๓๔ | ๐.๔๓ | ๑.๐๘ | ๐.๐๐ | ๐.๐๐ | ๘๓ |

| | | | | | | | | | | |
|--------------------|--------|--------|-----|-------|-----|-------|-------|-------|-------|------------|
| ๔.อุบลรัตน์ | ๒,๔๓๑ | ๑,๓๓๑ | ๕๕ | ๗๕๐ | ๔๑ | ๓๙.๒๓ | ๕๑.๔๐ | ๐.๘๐ | ๐.๘๐ | ๑,๑๐๐ |
| ๕.ลำปาง | ๑,๙๘๐ | ๒,๐๑๒ | ๑๐๒ | ๑,๙๑๒ | ๑๐๒ | ๒๖.๐๗ | ๒๗.๔๑ | ๑๑.๗๓ | ๑๐.๐๙ | เต็มความจุ |
| ๖.สิรินธร | ๑,๙๖๖ | ๑,๖๘๓ | ๘๖ | ๘๕๒ | ๗๕ | ๓๒.๙๒ | ๖.๗๘ | ๖.๐๐ | ๖.๐๐ | ๒๘๓ |
| ๗.ป่าสักชลสิทธิ์ | ๙๖๐ | ๑๗๙ | ๑๙ | ๑๗๖ | ๑๘ | ๒๕.๒๗ | ๒๓.๔๖ | ๐.๔๔ | ๐.๔๔ | ๗๘๑ |
| ๘.ศรีนครินทร์ | ๑๗,๗๔๕ | ๑๓,๒๑๖ | ๗๔ | ๒,๙๕๑ | ๓๙ | ๓๐.๒๒ | ๒๖.๔๔ | ๘.๐๐ | ๘.๐๔ | ๔,๕๒๙ |
| ๙.วชิราลงกรณ์ | ๘,๘๖๐ | ๖,๖๗๕ | ๗๕ | ๓,๖๖๓ | ๖๓ | ๓๐.๖๒ | ๓๗.๒๒ | ๑๐.๐๒ | ๑๐.๐๘ | ๒,๑๘๕ |
| ๑๐.ขุนด่านปราการชล | ๒๒๔ | ๑๗๒ | ๗๗ | ๑๖๘ | ๗๖ | ๑.๕๙ | ๑.๘๕ | ๐.๐๔ | ๐.๐๔ | ๕๒ |
| ๑๑.รัชชประภา | ๕,๖๓๙ | ๔,๑๑๘ | ๗๓ | ๒,๗๖๗ | ๖๕ | ๑๑.๘๙ | ๕.๑๑ | ๔.๐๕ | ๐.๒๖ | ๑,๕๒๑ |
| ๑๒.บางกลาง | ๑,๔๕๔ | ๗๔๒ | ๕๑ | ๔๖๖ | ๔๐ | ๓.๘๗ | ๓.๕๖ | ๕.๙๘ | ๖.๐๓ | ๗๑๒ |

๗.๒ อ่างเก็บน้ำขนาดกลาง ๔๓๕ แห่ง มีปริมาณน้ำ ๓,๕๓๔ ล้าน ลบ.ม. (๖๕%) ปริมาณน้ำใช้การ ๓,๑๒๙ ล้าน ลบ.ม. (๖๓%)

๗.๓ แหล่งน้ำในพื้นที่นอกเขตชลประทาน ๑๐๒,๐๙๙ แห่ง มีปริมาณน้ำรวม ๕,๒๖๓ ล้าน ลบ.ม. (๖๒%)

๗.๔ แหล่งน้ำขนาดเล็กนอกเขตชลประทาน ๑๘๔ แห่ง ตรวจวัดโดยกรมทรัพยากรน้ำ เริ่มต้นฤดูฝน มีปริมาณน้ำ ๒๒๑.๐๑ ล้าน ลบ.ม. (๕๙%) ปริมาณน้ำปัจจุบัน ๑๗๑.๑ ล้าน ลบ.ม. (๗๖%)

| ภูมิภาค | จำนวน (แห่ง) | ปริมาณรวม (ล้าน ลบ.ม.) | ปริมาณน้ำ (ล้าน ลบ.ม.) | | | | | | | ปัจจุบัน | |
|--------------------|--------------|------------------------|------------------------|------------|-----------|------------|-----------|-----------|----------|-----------|--------|
| | | | เดือน | | | | | | | ๔ ก.ย. ๖๖ | ร้อยละ |
| | | | มี.ค. ๒๕๖๖ | เม.ย. ๒๕๖๖ | พ.ค. ๒๕๖๖ | มิ.ย. ๒๕๖๖ | ก.ค. ๒๕๖๖ | ส.ค. ๒๕๖๖ | | | |
| เหนือ | ๑๗,๒๔๙ | ๙๙๒ | ๗๕๔.๗๔ | ๖๑๗.๔๖ | ๕๘๓.๙๖ | ๕๗๕.๒๐ | ๕๖๗.๓๖ | ๕๖๖.๗๒ | ๕๗๐.๕๒ | ๕๘ | |
| ตะวันออกเฉียงเหนือ | ๕๔,๕๔๗ | ๔,๓๘๒ | ๒,๘๘๓.๓๐ | ๒,๒๒๗.๔๔ | ๒,๑๒๖.๐๐ | ๒,๐๕๐.๒๒ | ๒,๒๖๑.๘๖ | ๒,๘๐๘.๕๓ | ๒,๙๙๒.๓๗ | ๖๘ | |
| กลาง | ๑๖,๓๖๗ | ๑,๕๗๔ | ๑,๑๒๑.๙๗ | ๑,๐๐๑.๘๖ | ๙๕๙.๔๘ | ๙๐๙.๕๘ | ๘๗๓.๕๕ | ๘๒๗.๐๙ | ๘๓๕.๘๕ | ๕๓ | |
| ตะวันออกเฉียง | ๗,๘๐๔ | ๙๙๒ | ๖๙๘.๓๔ | ๕๒๐.๖๕ | ๔๘๒.๖๓ | ๔๐๒.๒๕ | ๔๓๖.๐๖ | ๕๕๙.๑๗ | ๕๙๒.๙๙ | ๖๐ | |
| ตะวันตก | ๒,๕๐๖ | ๑๙๒ | ๑๓๑.๖๗ | ๙๗.๕๑ | ๘๙.๓๖ | ๗๓.๖๒ | ๖๕.๙๔ | ๕๖.๓๙ | ๕๒.๘๗ | ๒๘ | |
| ใต้ | ๓,๖๒๖ | ๓๓๘ | ๒๗๓.๘๓ | ๒๔๖.๘๔ | ๒๓๖.๘๑ | ๒๑๘.๘๐ | ๒๑๓.๘๖ | ๒๑๗.๙๙ | ๒๑๘.๕๘ | ๖๕ | |
| รวม | ๑๐๒,๐๙๙.๐๐ | ๘,๔๗๐ | ๕,๘๖๓.๘๖ | ๔,๗๑๑.๗๖ | ๔,๔๘๐.๒๔ | ๔,๒๒๙.๖๘ | ๔,๔๑๘.๖๒ | ๕,๐๓๕.๘๙ | ๕,๒๖๓.๑๙ | ๖๒ | |

๘. สถานการณ์น้ำในประเทศ ณ วันที่ ๒๐ - ๒๓ กันยายน ๒๕๖๖ (กรมชลประทาน)

| สถานี | แม่น้ำ | อำเภอ | จังหวัด | ระดับตลิ่ง (ม. รทก.) | ระดับน้ำ (ม.รทก.) | | | | แนวโน้ม | เปรียบเทียบกับระดับตลิ่ง |
|-------|------------|-------------|---------------|----------------------|-------------------|---------------|---------------|---------------|-----------|--------------------------|
| | | | | | พุธ ๒๐ ก.ย. | พฤหัส ๒๑ ก.ย. | ศุกร์ ๒๒ ก.ย. | เสาร์ ๒๓ ก.ย. | | |
| | | | | | P.๑ | ปิง | เมือง | เชียงใหม่ | | |
| W.๑C | วัง | เมือง | ลำปาง | ๕.๒๐ | -๐.๐๗ | -๐.๓๒ | -๐.๔๐ | -๐.๔๕ | ลดลง | -๕.๖๕ |
| Y.๑๖ | ยม | บางระกำ | พิษณุโลก | ๗.๓๐ | ๖.๓๗ | ๖.๑๓ | ๖.๑๔ | ๖.๒๗ | เพิ่มขึ้น | -๑.๐๓ |
| N.๗A | น่าน | เมือง | พิจิตร | ๙.๘๗ | ๖.๙๗ | ๗.๓๓ | ๗.๓๗ | ๗.๐๒ | ลดลง | -๒.๘๕ |
| C.๒ | เจ้าพระยา | เมือง | นครสวรรค์ | ๒๕.๗๐ | ๒๐.๕๐ | ๒๐.๘๕ | ๒๐.๙๙ | ๒๐.๙๙ | ทรงตัว | -๔.๗๑ |
| C.๑๓ | เจ้าพระยา | สรรพยา | ชัยนาท | ๑๖.๓๔ | ๙.๕๙ | ๙.๖๔ | ๑๐.๑๐ | ๑๐.๕๓ | เพิ่มขึ้น | -๕.๘๑ |
| M.๖A | มูล | สตึก | บุรีรัมย์ | ๗.๙๕ | ๓.๖๖ | ๓.๔๓ | ๓.๓๔ | ๓.๓๐ | ลดลง | -๔.๖๕ |
| M.๑๙๑ | ลำตะคอง | เมือง | นครราชสีมา | ๓.๕๐ | ๑.๕๕ | ๑.๖๘ | ๑.๕๔ | ๑.๒๓ | ลดลง | -๒.๒๗ |
| M.๗ | มูล | เมือง | อุบลราชธานี | ๗.๐๐ | ๖.๘๑ | ๖.๘๕ | ๖.๙๑ | ๗.๐๑ | ก้นตลิ่ง | ๐.๐๑ |
| M.๖๙ | ลำเซบก | ตระการพืชผล | อุบลราชธานี | ๙.๗๐ | ๗.๖๖ | ๘.๗๗ | ๗.๕๓ | ๖.๓๙ | ลดลง | -๐.๙๑ |
| X.๖๔ | คลองท่าแซะ | ท่าแซะ | ชุมพร | ๑๗.๑๓ | ๘.๖๒ | ๘.๗๗ | ๘.๘๘ | ๙.๑๗ | เพิ่มขึ้น | -๗.๙๖ |
| X.๑๔๙ | คลองกลาย | นบพิตำ | นครศรีธรรมราช | ๓๓.๙๖ | ๒๗.๕๘ | ๒๗.๓๖ | ๒๗.๓๘ | ๒๗.๕๗ | เพิ่มขึ้น | -๖.๓๙ |
| X.๒๗๔ | แม่น้ำโกลก | แว้ง | นราธิวาส | ๒๓.๕๐ | ๑๘.๑๖ | ๑๘.๑๐ | ๑๘.๐๙ | ๑๘.๑๐ | เพิ่มขึ้น | -๕.๔๐ |
| X.๓๗A | แม่น้ำตาปี | พระแสง | สุราษฎร์ธานี | ๑๑.๗๐ | ๗.๐๘ | ๗.๓๔ | ๘.๒๗ | ๘.๙๘ | เพิ่มขึ้น | -๒.๗๒ |

*** ยังไม่ได้รับรายงาน

๙. สถานการณ์น้ำในพื้นที่ลุ่มน้ำโขง ณ วันที่ ๒๓ กันยายน ๒๕๖๖ (คณะกรรมการแม่น้ำโขง)

| สถานี | ระดับ อ้างอิง (ม.รทก.) | ระดับ ตลิ่ง (ม.) | ระดับน้ำ (ม.) | | | | | เปรียบเทียบ ระดับ ตลิ่ง (ม.) | ผลต่างของระดับน้ำ (ม.) | | แนวโน้ม |
|--------------------------|------------------------------|------------------------|---------------|------------|------------|------------|------------|------------------------------------|------------------------|-------------------|-----------|
| | | | ๑๙ ก.ย. | ๒๐ ก.ย. | ๒๑ ก.ย. | ๒๒ ก.ย. | ๒๓ ก.ย. | | ๓ วัน ย้อนหลัง | ๕ วัน ย้อนหลัง | |
| อ.เชียงแสน จ.เชียงราย | ๓๕๗.๑๑๐ | ๑๒.๘๐ | ๔.๑๑ | ๔.๓๔ | ๔.๗๖ | ๔.๘๐ | ๔.๖๒ | -๘.๑๘ | -๐.๑๔ | ๐.๕๑ | ลดลง |
| อ.เชียงคาน จ.เลย | ๑๙๔.๑๑๘ | ๑๖.๐๐ | ๙.๙๙ | ๙.๙๐ | ๙.๕๖ | ๙.๓๖ | ๙.๔๐ | -๖.๖๐ | -๐.๑๖ | -๐.๕๙ | เพิ่มขึ้น |
| อ.เมือง จ.หนองคาย | ๑๕๓.๖๔๘ | ๑๒.๒๐ | ๗.๓๔ | ๗.๘๖ | ๗.๗๐ | ๗.๓๘ | ๗.๑๕ | -๕.๐๕ | -๐.๕๕ | -๐.๑๙ | ลดลง |
| อ.เมือง จ.นครพนม | ๑๓๒.๖๘๐ | ๑๒.๐๐ | ๘.๓๔ | ๘.๖๐ | ๘.๖๑ | ๘.๕๐ | ๘.๒๔ | -๓.๗๖ | -๐.๓๗ | -๐.๑๐ | ลดลง |
| อ.เมือง จ.มุกดาหาร | ๑๒๔.๒๑๙ | ๑๒.๕๐ | ๘.๗๘ | ๘.๘๖ | ๘.๘๔ | ๘.๖๘ | ๘.๔๐ | -๔.๑๐ | -๐.๔๔ | -๐.๓๘ | ลดลง |
| อ.โขงเจียม จ.อุบลราชธานี | ๘๙.๐๓๐ | ๑๔.๕๐ | ๑๑.๕๐ | ๑๑.๓๙ | ๑๑.๓๔ | ๑๑.๒๙ | ๑๐.๙๔ | -๓.๕๖ | -๐.๔๐ | -๐.๕๖ | ลดลง |

***ไม่มีสถานการณ์

๑๐. สถานการณ์เตือนภัย Early Warning ณ วันที่ ๒๓ กันยายน ๒๕๖๖ (กรมทรัพยากรน้ำ)

| การแจ้งเตือน | สถานี | การแจ้งเตือน | ช่วงเวลา |
|-------------------------------------|--|---|---------------------|
| เตือนสีแดง (อพยพ) | - | - | - |
| เตือนสีเหลือง (เตือนภัย) | บ้านกระน ตำบลกระน อำเภอเมืองภูเก็ต จังหวัดภูเก็ต | ปริมาณฝนสะสม ๑๒ ชั่วโมง ๑๑๙.๐ มิลลิเมตร | ๒๒ ก.ย. ๖๖/๑๙.๐๖ น. |
| | บ้านบางหวาน ตำบลกลมา อำเภอกะทู้ จังหวัดภูเก็ต | ปริมาณฝนสะสม ๑๒ ชั่วโมง ๗๕.๐ มิลลิเมตร | ๒๒ ก.ย. ๖๖/๑๘.๕๑ น. |
| เตือนสีเขียว (เฝ้าระวัง) | บ้านทุ่งท่า ตำบลปะเหลียน อำเภอปะเหลียน จังหวัดตรัง | ปริมาณฝนสะสม ๑๒ ชั่วโมง ๑๐๓.๕ มิลลิเมตร | ๒๓ ก.ย. ๖๖/๐๐.๔๙ น. |

***สำนักงานทรัพยากรน้ำภาคที่เกี่ยวข้องได้ดำเนินการแจ้งอาสาสมัครและเครือข่าย รวมถึงหน่วยงานที่เกี่ยวข้องในพื้นที่เสี่ยงภัยแล้ว

๑๑. พื้นที่ติดตามและเฝ้าระวังสถานการณ์ธรณีพิบัติภัย ณ วันที่ ๒๓ กันยายน ๒๕๖๖ (กรมทรัพยากรธรณี)

เนื่องจากในพื้นที่เสี่ยงภัยแผ่นดินถล่มมีฝนตกต่อเนื่อง ประกอบกับมีพื้นที่คาดการณ์ปริมาณน้ำฝนที่อาจก่อให้เกิดแผ่นดินถล่มล่วงหน้า โดยเฉพาะในบริเวณภาคใต้ จังหวัดระนอง พังงา ภูเก็ต สุราษฎร์ธานี และสตูล ศูนย์ปฏิบัติการธรณีพิบัติภัยจึงได้ทำการเฝ้าระวังและติดตาม สถานการณ์ธรณีพิบัติภัยแผ่นดินถล่มและน้ำป่าไหลหลากเป็นพิเศษและจะทำการแจ้งอาสาสมัครเครือข่ายในพื้นที่เสี่ยงภัยต่อ

๑๒. เหตุการณ์วิกฤตน้ำปัจจุบัน ณ วันที่ ๒๓ กันยายน ๒๕๖๖ [เวลา ๐๘.๐๐ น. - ๑๕.๐๐ น. (วันนี้)]

ไม่มีสถานการณ์

๑๓. สถานการณ์ภาวะน้ำท่วม และสถานการณ์ฝนแล้ง/ฝนทิ้งช่วง ณ วันที่ ๒๓ กันยายน ๒๕๖๖ (ปก.)

สถานการณ์อุทกภัย

จากสถานการณ์ร่องมรสุมกำลังแรงพาดผ่านภาคเหนือตอนล่าง ภาคกลางตอนบน และภาคตะวันออกเฉียงเหนือ เข้าสู่หย่อมความกดอากาศต่ำบริเวณอ่าวตังเกี๋ย ประกอบกับมรสุมตะวันตกเฉียงใต้กำลังปานกลางพัดปกคลุมทะเลอันดามัน ประเทศไทย และอ่าวไทย ลักษณะเช่นนี้ทำให้ประเทศไทย มีฝนตกหนักบางพื้นที่ โดยมีฝนตกหนักมากบางแห่งในภาคเหนือ ภาคตะวันออกเฉียงเหนือ และภาคตะวันออก ระหว่างวันที่ ๑๓ - ๒๓ ก.ย. ๖๖ มีสถานการณ์ในพื้นที่ ๒๘ จ. ๙๕ อ. ๒๔๔ ต. ๘๓๘ ม. ประชาชนได้รับผลกระทบ ๑๒,๑๐๘ ครัวเรือน ปัจจุบันยังคงมีสถานการณ์ ๔ จ. ๒๗ อ. ๑๑๒ ต. ๔๙๑ ม. ประชาชนได้รับผลกระทบ ๘,๔๓๕ ครัวเรือน

๑๔. ลักษณะอากาศ ๗ วันข้างหน้า (ระหว่างวันที่ ๒๓ - ๒๙ กันยายน ๒๕๖๖)

ในช่วงวันที่ ๒๓ - ๒๙ ก.ย. ๖๖ ร่องมรสุมพาดผ่านภาคกลางตอนล่างรวมทั้งกรุงเทพมหานครและปริมณฑล ภาคตะวันออกเฉียงเหนือ และภาคใต้ตอนบน ประกอบกับมรสุมตะวันตกเฉียงใต้ที่พัดปกคลุมทะเลอันดามัน ภาคใต้ และอ่าวไทย จะมีกำลังแรงขึ้น ลักษณะเช่นนี้ทำให้ประเทศไทยยังคงมีฝนฟ้าคะนอง และมีฝนตกหนักถึงหนักมากบางแห่งในภาคกลางรวมทั้งกรุงเทพมหานครและปริมณฑล ภาคตะวันออกเฉียงเหนือ และภาคใต้ สำหรับคลื่นลมบริเวณทะเลอันดามัน มีคลื่นสูง ๑ - ๒ เมตร

บริเวณที่มีฝนฟ้าคะนองคลื่นสูงมากกว่า ๒ เมตร และอ่าวไทยทะเลมีคลื่นสูงประมาณ ๑ เมตร บริเวณที่มีฝนฟ้าคะนองคลื่นสูงมากกว่า ๒ เมตร

๑๕. ความช่วยเหลือภัยแล้งสะสมของกรมทรัพยากรน้ำ

ความช่วยเหลือในพื้นที่ประสบปัญหาภัยแล้ง ตั้งแต่วันที่ ๑ ตุลาคม ๒๕๖๕ - ๓๐ กันยายน ๒๕๖๖

| หน่วยงาน | จังหวัด | ปริมาณการ สูบน้ำ (ลบ.ม.) | ปริมาณการ แจกจ่ายน้ำสะอาด (ลิตร) | ประโยชน์ที่ได้รับ | | | |
|------------|---------------|--------------------------------|--|-------------------|-----------|--------------------|--------|
| | | | | อุปโภค-บริโภค | | พื้นที่เกษตร (ไร่) | |
| | | | | ครัวเรือน | ประชากร | ไม้ผล | นาข้าว |
| สทน.๑ | ลำปาง | - | ๒,๔๗๕,๖๕๔ | ๑๖๙,๓๕๗ | ๔๕๓,๘๔๔ | - | - |
| | เชียงใหม่ | - | ๑๗๐,๑๕๔ | ๒๑,๒๐๑ | ๘๗,๖๗๕ | - | - |
| | แม่ฮ่องสอน | - | ๑๑๗,๑๓๘ | ๙,๒๔๘ | ๖๐,๙๘๖ | - | - |
| | เชียงราย | - | ๓๗๙,๖๖๑ | ๕๖,๔๗๑ | ๑๗๔,๔๗๗ | - | - |
| | กำแพงเพชร | - | ๑๕๖,๒๘๒ | ๔๔,๑๒๕ | ๑๗๙,๓๑๐ | - | - |
| | ลำพูน | ๒,๓๖๐,๒๐๐ | - | - | - | ๔,๗๐๐ | ๑,๐๐๐ |
| | ตาก | ๒๖๔,๐๐๐ | - | - | - | - | ๔,๐๐๐ |
| สทน.๒ | นครสวรรค์ | ๒๔,๙๗๕,๒๐๐ | - | ๘๓๘ | - | ๑,๒๖๐ | ๗๙,๘๕๘ |
| | นครสวรรค์ | ๖,๓๓๘,๔๒๐ | ๑๓๘,๐๐๐ | ๘,๖๘๒ | ๒๕,๗๗๔ | ๔,๓๑๐ | ๑,๕๒๐ |
| สทน.๓ | อุดรธานี | ๔,๗๐๐,๗๖๔ | ๓๐,๐๐๐ | ๓,๖๓๕ | ๑๓,๕๓๑ | - | ๑,๗๗๐ |
| | สกลนคร | ๕,๑๕๘,๕๗๐ | - | - | ๓๓๗ | ๖,๗๘๓ | - |
| สทน.๔ | ขอนแก่น | ๑,๘๖๙,๘๐๐ | - | ๒,๕๗๑ | ๖,๓๘๗ | - | - |
| | ร้อยเอ็ด | ๔๘๐,๐๐๐ | - | ๑,๖๔๙ | ๖,๐๑๓ | - | - |
| | มหาสารคาม | ๗๖,๘๐๐ | - | ๑๑๑ | ๕๖๔ | - | ๒๐๐ |
| สทน.๕ | นครราชสีมา | ๒,๐๔๒,๘๐๘ | ๗๒,๐๐๐ | ๘,๘๓๐ | ๓๐,๒๒๔ | ๓,๖๐๐ | ๑,๗๙๐ |
| | บุรีรัมย์ | ๘๙๒,๑๖๐ | - | ๒,๕๖๘ | ๙,๙๖๑ | ๓,๕๐๐ | - |
| สทน.๖ | จันทบุรี | ๖,๗๑๔,๔๐๐ | - | ๑,๗๐๐ | ๓,๕๐๐ | ๕,๕๐๐ | - |
| | ปราจีนบุรี | ๒,๑๗๖,๐๐๐ | ๓๖๐,๐๐๐ | ๗๑๕ | ๑,๕๙๖ | - | ๑,๘๗๐ |
| | ระยอง | ๕๒๘,๐๐๐ | - | ๘๐ | ๘๐๐ | ๔,๕๐๐ | - |
| | สระแก้ว | ๒๑๗,๖๐๐ | - | ๒๙๓ | ๑,๔๔๑ | ๑๒๐ | - |
| สทน.๗ | ราชบุรี | ๑,๘๗๐,๐๒๐ | ๒๔,๐๐๐ | ๓,๓๗๑ | ๙,๘๙๑ | ๔,๑๗๐ | - |
| สทน.๘ | นครศรีธรรมราช | ๗,๑๐๙,๓๘๐ | - | ๓,๙๐๐ | ๑๖,๕๖๔ | ๙๖,๗๕๐ | - |
| | สงขลา | - | ๑๕๖,๐๐๐ | - | - | - | - |
| สทน.๙ | พิษณุโลก | ๑๓๒,๙๖๐ | ๓,๘๓๔,๐๐๐ | ๑,๒๓๕ | ๓,๔๓๑ | - | - |
| | อุดรดิตถ์ | ๕๓๖,๔๐๐ | ๒,๗๒๒,๑๓๐ | ๕,๒๔๕ | ๑๑,๑๙๒ | ๒๓๕ | - |
| | น่าน | - | ๔๒,๙๗๐ | - | ๑๕๕ | - | - |
| | แพร่ | ๒,๖๓๒,๗๔๐ | - | ๙๑๓ | ๒,๓๖๕ | - | ๒,๕๖๐ |
| | พิจิตร | ๒๕๔,๔๐๐ | - | ๕๖๕ | ๒,๐๔๗ | ๖,๓๕๐ | - |
| | สุโขทัย | ๒๒๒,๑๘๐ | - | ๒๖๒ | ๑,๑๕๐ | ๓,๐๐๔ | - |
| สทน.๑๐ | สุราษฎร์ธานี | ๑,๔๗๘,๖๐๐ | ๑,๑๑๔,๐๐๐ | ๑,๘๖๖ | ๔,๗๔๗ | ๑๒,๐๒๒ | - |
| | ชุมพร | ๓๑๕,๒๐๐ | ๗๒,๐๐๐ | ๑๑,๕๐๘ | ๒๑,๑๗๗ | ๕,๒๐๐ | - |
| สทน.๑๑ | อำนาจเจริญ | ๓๔๑,๐๐๐ | - | ๓,๘๙๔ | ๑๒,๔๑๒ | ๔๗ | - |
| | ยโสธร | ๙๖,๐๐๐ | - | ๕๗๐ | ๒,๙๒๗ | ๗ | - |
| ๓๒ จังหวัด | | ๗๓,๗๘๓,๖๐๒ | ๑๑,๘๖๓,๙๘๙ | ๓๖๕,๔๐๓ | ๑,๑๔๔,๔๗๘ | ๑๖๒,๐๕๘ | ๙๔,๕๖๘ |

กระทรวงทรัพยากรธรรมชาติและสิ่งแวดล้อม
วันที่ ๒๓ กันยายน ๒๕๖๖

๑. กรม ทรัพยากรน้ำ สำนักงาน สำนักงานทรัพยากรน้ำที่ ๑
๒. กิจกรรมที่ดำเนินการ ติดตั้งเครื่องสูบน้ำขนาด ๑๒ นิ้ว จำนวน ๑ เครื่อง ช่วยสูบน้ำท่วมพื้นที่การเกษตร ในพื้นที่ ม.๒ ม.๔ ม.๑๑ และ ม.๑๘ ของ ต.ดอยลาน อ.เมือง จ.เชียงราย เพื่อบรรเทาความเดือดร้อนของประชาชน
๓. ประโยชน์ที่ได้รับ ๑,๐๐๐ ไร่ - ลบ.ม.
- คราวเรือน - คน/วัน



ข้อมูลจาก www.dwr.go.th

จึงเรียนมาเพื่อโปรดทราบ

นายภาตล ถาวรฤชรัตน์
อธิบดีกรมทรัพยากรน้ำ
ประธานคณะทำงานศูนย์ปฏิบัติการ
ทรัพยากรธรรมชาติและสิ่งแวดล้อม (ด้านทรัพยากรน้ำ)