



## รายงานการเฝ้าระวังติดตามสถานการณ์น้ำและความช่วยเหลือ ศูนย์ปฏิบัติการทรัพยากรธรรมชาติและสิ่งแวดล้อม (ด้านทรัพยากรน้ำ) กระทรวงทรัพยากรธรรมชาติและสิ่งแวดล้อม

กองวิเคราะห์และประเมินสถานการณ์น้ำ กรมทรัพยากรน้ำ

โทรศัพท์ ๐ ๒๒๗๑ ๖๐๐๐ ต่อ ๖๔๔๕ โทรสาร ๐ ๒๒๘๘ ๖๖๒๙ [www.dwr.go.th](http://www.dwr.go.th) IDLine: mekhalawoc Email: mekhala@dwr.mail.go.th

ศูนย์เทคโนโลยีสารสนเทศทรัพยากรน้ำบาดาล กรมทรัพยากรน้ำบาดาล

โทรศัพท์ ๐ ๒๖๖๖ ๗๐๙๐ โทรสาร ๐ ๒๖๖๖ ๗๑๐๐ [www.dgr.go.th](http://www.dgr.go.th) Email: [itcenter@dgr.mail.go.th](mailto:itcenter@dgr.mail.go.th)

สำนักงานนโยบายและแผนทรัพยากรธรรมชาติและสิ่งแวดล้อม

โทรศัพท์ ๐ ๒๒๖๕๖๕๐๐ [www.onep.go.th](http://www.onep.go.th) Email: [webmaster@onep.go.th](mailto:webmaster@onep.go.th)

กรมทรัพยากรธรณี

โทรศัพท์ ๐ ๒๖๒๑๙๕๐๐ [www.dmr.go.th](http://www.dmr.go.th) Email: [webmaster@dmr.mail.go.th](mailto:webmaster@dmr.mail.go.th)

รายงานฉบับที่ ๕๓๐/๒๕๖๖

เวลา ๑๕.๐๐ น.

วันที่ ๒๔ กันยายน ๒๕๖๖

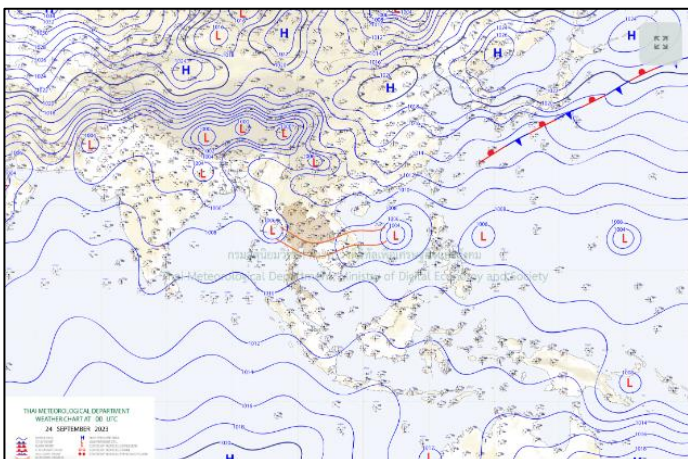
เรียน รมว.ทส. เลขานุการ รมว.ทส. ที่ปรึกษา รมว.ทส. ปกท.ทส. รอง ปกท.ทส. อทท. อทบ. และหน่วยงานที่เกี่ยวข้อง

### ๑. สภาวะอากาศ เวลา ๑๑.๐๐ น. (กรมอุตุนิยมวิทยา)

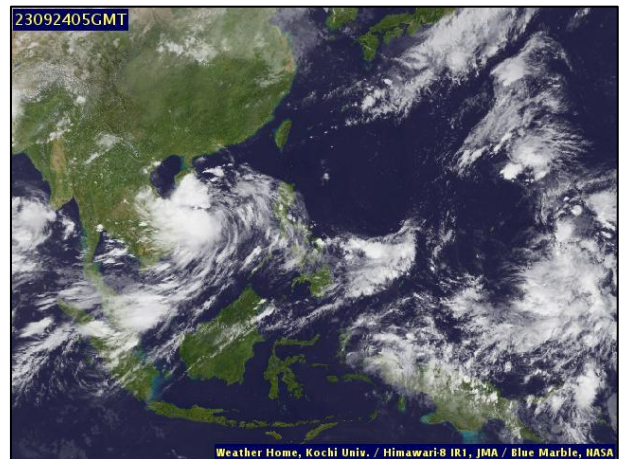
พยากรณ์อากาศ ๒๔ ชั่วโมงข้างหน้า ร่องมรสุมพาดผ่านภาคกลางตอนล่างและภาคตะวันออกเฉียงเหนือ เข้าสู่หย่อมความกดอากาศต่ำกำลังแรงบริเวณทะเลจีนใต้ตอนกลาง ประกอบกับมรสุมตะวันตกเฉียงใต้ที่พัดปกคลุมทะเลอันดามัน ภาคใต้ และอ่าวไทย มีกำลังปานกลาง ลักษณะเช่นนี้ทำให้ประเทศไทยยังคงมีฝนฟ้าคะนอง และมีฝนตกหนักบางแห่งในภาคตะวันออกเฉียงเหนือและภาคใต้ฝั่งตะวันตก ขอให้ประชาชนในบริเวณดังกล่าวระวังอันตรายจากฝนตกหนัก ซึ่งอาจทำให้เกิดน้ำท่วมฉับพลันและน้ำป่าไหลหลาก รวมทั้งเพิ่มความระมัดระวังในการสัญจรผ่านบริเวณที่มีฝนฟ้าคะนอง

สำหรับคลื่นลมบริเวณทะเลอันดามัน มีคลื่นสูง ๑-๒ เมตร บริเวณที่มีฝนฟ้าคะนองคลื่นสูงมากกว่า ๒ เมตร และอ่าวไทยทะเลมีคลื่นสูงประมาณ ๑ เมตร บริเวณที่มีฝนฟ้าคะนองคลื่นสูงมากกว่า ๒ เมตร ขอให้ชาวเรือบริเวณดังกล่าวเดินเรือด้วยความระมัดระวังและหลีกเลี่ยงการเดินเรือในบริเวณที่มีฝนฟ้าคะนองในระยะนี้

หย่อมความกดอากาศต่ำกำลังแรง บริเวณทะเลจีนใต้ตอนกลางหรือด้านตะวันตกของประเทศฟิลิปปินส์ จะเคลื่อนผ่านประเทศไทย ในช่วงวันที่ ๒๖ - ๒๘ ก.ย. นี้ ลักษณะเช่นนี้ทำให้บริเวณภาคตะวันออกเฉียงเหนือ ภาคตะวันออก ภาคกลาง รวมทั้งกรุงเทพมหานครและปริมณฑล และภาคใต้มีฝนตกหนักหลายพื้นที่ และมีฝนตกหนักมากบางแห่ง

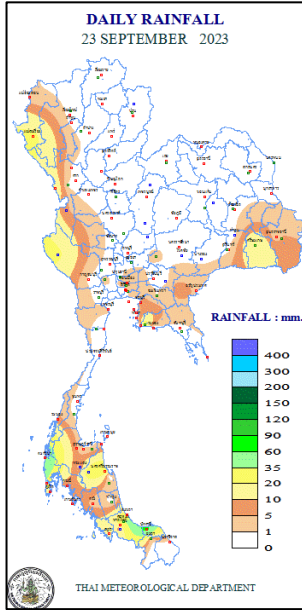


แผนที่อากาศ วันที่ ๒๔ ก.ย. ๒๕๖๖ เวลา ๐๗.๐๐ น.



ภาพถ่ายดาวเทียม วันที่ ๒๔ ก.ย. ๖๖ เวลา ๑๒.๐๐ น.

## ๒. ปริมาณฝนสะสม ณ เวลา ๐๗.๐๐น.(เมื่อวาน) - ๐๗.๐๐ น.(วันนี้) (กรมอุตุนิยมวิทยา)



จุดตรวจวัด	ปริมาณฝน (มม.)
จ.ปัตตานี	๗๓.๓
จ.พังงา (อ.ตะกั่วป่า)	๕๕.๒
จ.สงขลา (คอหงษ์ สกษ.)	๓๗.๐
จ.ภูเก็ต (ศูนย์ฯ)	๓๓.๖
จ.นครศรีธรรมราช	๓๓.๒
จ.ระยอง (ห้วยโป่ง สกษ.)	๒๗.๒
จ.นครศรีธรรมราช (ฉวาง)	๒๗.๒

## ๓. ปริมาณฝนสะสมของพื้นที่ลาดเชิงเขา ๑๒ ชม. ที่ผ่านมา (กรมทรัพยากรน้ำ)

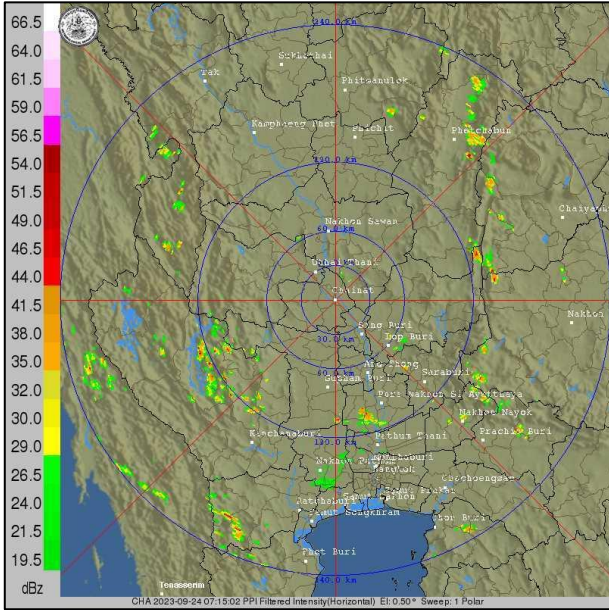
รหัสสถานี	จุดตรวจวัด	ปริมาณฝน (มม./๑๒ ชม.)
STN๐๓๒๗	บ้านวังบอน ต.อิปุม อ.ด่านซ้าย จ.เลย	๒๑๔.๕
STN๐๙๔๙	บ้านโป่งมะค่า ต.ระบำ อ.ลานสัก จ.อุทัยธานี	๘๙.๐
STN๐๗๑๑	บ้านฝ้าง๔๔,๑๑๗,๑๑๘ ต.นิคมพัฒนา อ.มะนัง จ.สตูล	๔๘.๐
STN๑๕๙๑	บ้านแผ่นดินเย็น ต.แชร้ออ อ.วัฒนานคร จ.สระแก้ว	๔๑.๐
STN๑๐๓๐	บ้านโกตา ต.กำแพง อ.ละงู จ.สตูล	๔๐.๕
STN๑๐๓๒	บ้านปาล์มทองพัฒนา ต.ปาล์มพัฒนา อ.มะนัง จ.สตูล	๓๘.๕
STN๐๖๙๘	บ้านอ่าวกลาง ต.วังมะปรางเหนือ อ.วังวิเศษ จ.ตรัง	๓๘.๕
STN๑๐๐๐	บ้านวัฒนานคร ต.วัฒนานคร อ.วัฒนานคร จ.สระแก้ว	๓๗.๐
STN๐๑๓๑	บ้านห้วยหลวง ต.บ้านกาด อ.แม่สะเรียง จ.แม่ฮ่องสอน	๓๖.๐
STN๑๐๒๘	บ้านโตนป่าหน้น ต.ทุ่งนุ้ย อ.ควนกาหลง จ.สตูล	๓๕.๐

## ๔. ค่าความชื้นในดิน (กรมทรัพยากรน้ำ/คณะกรรมการแม่น้ำโขง)

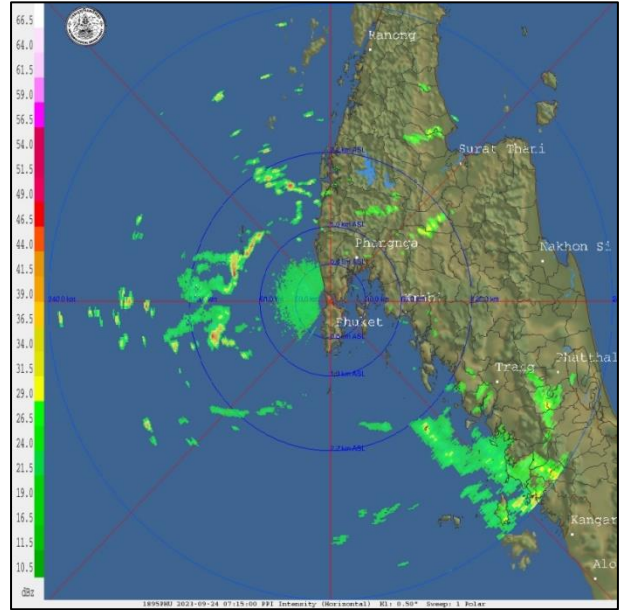
ภูมิภาค	ความชื้นในดิน [-] ๔ ส.ค. ๖๖	ความชื้นในดิน [-] ๔ ก.ย. ๖๖	แนวโน้ม
เหนือ	๐-๒๐	๒๐-๔๐	เพิ่มขึ้น
กลาง	๐-๒๐	๐-๒๐	ทรงตัว
ตะวันออกเฉียงเหนือ	๔๐-๖๐	๔๐-๖๐	ทรงตัว
ตะวันออก	๒๐-๔๐	๐-๒๐	ลดลง
ตะวันตก	๐-๒๐	๐-๒๐	ทรงตัว
ใต้	๒๐-๔๐	๒๐-๔๐	ทรงตัว

หมายเหตุ : ความชื้นในดิน ๐ หมายถึง ดินที่แห้งสนิท และ ๑๐๐ หมายถึง ดินที่อิ่มน้ำ

**๕. เรดาร์ตรวจอากาศ ณ วันที่ ๒๔ กันยายน ๒๕๖๖ (กรมอุตุนิยมวิทยา)**



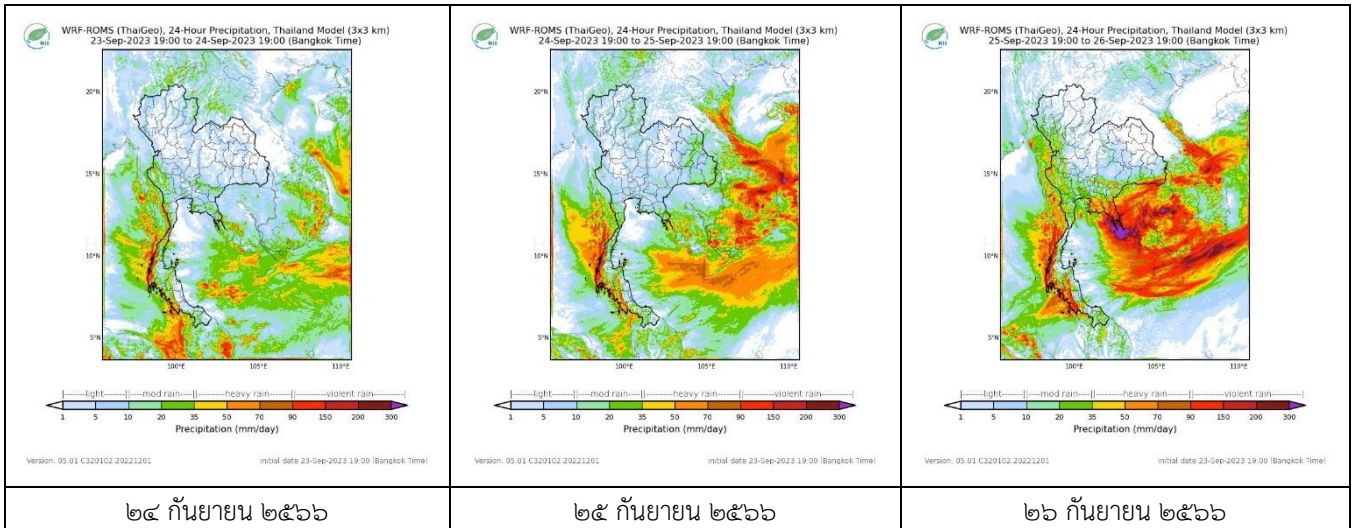
สถานีชัยนาท เวลา ๑๔.๑๕ น.



สถานีภูเก็ต เวลา ๑๔.๑๕ น.

จากเรดาร์ตรวจอากาศพบกลุ่มเมฆฝนบริเวณภาคกลาง ตะวันตก ตะวันออกเฉียงเหนือ และภาคใต้ของประเทศไทย

**๖. แผนภาพคาดการณ์ฝนล่วงหน้า ๓ วัน (สถาบันสารสนเทศทรัพยากรน้ำ (องค์การมหาชน))**



**๗. สถานการณ์น้ำในแหล่งเก็บกักน้ำ ณ วันที่ ๒๔ กันยายน ๒๕๖๖ (กรมชลประทาน กรมทรัพยากรน้ำ และสททช.)**

๗.๑ ปริมาณน้ำในอ่างฯ ๔๕,๕๖๒ ล้าน ลบ.ม. คิดเป็นร้อยละ ๖๔ (ปริมาณน้ำใช้การได้ ๒๒,๐๒๕ ล้าน ลบ.ม. คิดเป็นร้อยละ ๔๖) ปริมาณน้ำในอ่างฯ เทียบกับปี ๒๕๖๕ (๔๙,๓๘๙ ล้าน ลบ.ม. คิดเป็นร้อยละ ๗๐) น้อยกว่าปี ๒๕๖๕ จำนวน ๓,๘๒๗ ล้าน ลบ.ม. ปริมาณน้ำไหลลงอ่างฯ จำนวน ๓๐๖.๙๔ ล้าน ลบ.ม. ปริมาณน้ำระบายจำนวน ๖๔.๒๐ ล้าน ลบ.ม. สามารถรับน้ำได้อีก ๒๕,๔๐๐ ล้าน ลบ.ม.

อ่างเก็บน้ำ	ความจุที่ รณก. (ล้าน ลบ.ม.)	ปริมาตร น้ำในอ่าง		ปริมาตร น้ำใช้การได้		ปริมาตร น้ำไหลลงอ่าง		ปริมาตร น้ำระบาย		ปริมาตรน้ำ รับได้อีก (ล้าน ม. <sup>๓</sup> ) (ความจุที่ รณก. - ปริมาตรน้ำ ปัจจุบัน)
		ปริมาตร (ล้าน ม. <sup>๓</sup> )	% น้ำ เก็บ กัก	ปริมาตร (ล้าน ม. <sup>๓</sup> )	% น้ำใช้ การ	วันนี้ (ล้าน ม. <sup>๓</sup> )	เมื่อวาน (ล้าน ม. <sup>๓</sup> )	วันนี้ (ล้าน ม. <sup>๓</sup> )	เมื่อวาน (ล้าน ม. <sup>๓</sup> )	
๑.ภูมิพล	๑๓,๔๖๒	๖,๕๕๕	๔๙	๒,๗๕๕	๒๙	๕๐.๖๒	๖๕.๑๗	๓.๐๐	๓.๐๐	๖,๙๐๗
๒.สิริกิติ์	๙,๕๑๐	๕,๒๕๗	๕๕	๒,๔๐๗	๓๖	๓๑.๕๔	๓๗.๒๓	๓.๘๖	๐.๐๐	๔,๒๕๓
๓.จุฬารัตน์	๑๖๔	๘๑	๔๙	๔๔	๓๕	๐.๓๗	๐.๔๓	๐.๐๐	๐.๐๐	๘๓
๔.อุบลรัตน์	๒,๔๓๑	๑,๓๖๓	๕๖	๗๘๒	๔๒	๓๔.๔๘	๓๙.๒๓	๐.๘๐	๐.๘๐	๑,๐๖๘

๕.ลำปาง	๑,๙๘๐	๒,๐๑๕	๑๐๒	๑,๙๑๕	๑๐๒	๑๗.๒๔	๒๖.๐๗	๑๒.๘๐	๑๑.๗๓	เต็มความจุ
๖.ลพบุรี	๑,๙๖๖	๑,๗๐๒	๘๗	๘๗๐	๗๗	๒๕.๒๔	๓๒.๙๒	๖.๐๒	๖.๐๐	๒๖๔
๗.ป่าสักชลสิทธิ์	๙๖๐	๒๐๐	๒๑	๑๙๗	๒๑	๒๑.๔๔	๒๕.๒๗	๐.๔๔	๐.๔๔	๗๖๐
๘.ศรีนครินทร์	๑๗,๗๔๕	๑๓,๒๔๑	๗๕	๒,๙๗๖	๔๐	๓๒.๙๖	๓๐.๒๒	๘.๐๓	๘.๐๐	๔,๕๐๔
๙.วชิราลงกรณ์	๘,๘๖๐	๖,๖๙๘	๗๖	๓,๖๘๖	๖๓	๓๓.๙๒	๓๐.๖๒	๙.๙๗	๑๐.๐๒	๒,๑๖๒
๑๐.ขุนด่านปราการชล	๒๒๔	๑๗๓	๗๗	๑๖๙	๗๗	๑.๓๗	๑.๕๙	๐.๒๖	๐.๐๔	๕๑
๑๑.รัชชประภา	๕,๖๓๙	๔,๑๑๘	๗๓	๒,๗๖๗	๖๕	๔.๔๗	๑๑.๘๙	๔.๑๐	๔.๐๕	๑,๕๒๑
๑๒.บางกลาง	๑,๔๕๔	๗๔๑	๕๑	๔๖๕	๓๙	๓.๑๐	๓.๘๗	๔.๑๐	๕.๙๘	๗๑๓

๗.๒ อ่างเก็บน้ำขนาดกลาง ๔๓๕ แห่ง มีปริมาณน้ำ ๓,๕๓๔ ล้าน ลบ.ม. (๖๕%) ปริมาณน้ำใช้การ ๓,๑๒๙ ล้าน ลบ.ม. (๖๓%)

๗.๓ แหล่งน้ำในพื้นที่นอกเขตชลประทาน ๑๐๒,๐๙๙ แห่ง มีปริมาณน้ำรวม ๕,๒๖๓ ล้าน ลบ.ม. (๖๒%)

๗.๔ แหล่งน้ำขนาดเล็กนอกเขตชลประทาน ๑๘๔ แห่ง ตรวจวัดโดยกรมทรัพยากรน้ำ เริ่มต้นฤดูฝน มีปริมาณน้ำ ๒๒๑.๐๑ ล้าน ลบ.ม. (๕๙%) ปริมาณน้ำปัจจุบัน ๑๗๑.๑ ล้าน ลบ.ม. (๗๒%)

ภูมิภาค	จำนวน (แห่ง)	ปริมาณรวม (ล้าน ลบ.ม.)	ปริมาณน้ำ (ล้าน ลบ.ม.)							ปัจจุบัน	
			เดือน						๔ ก.ย. ๖๖	ร้อยละ	
			มี.ค. ๒๕๖๖	เม.ย. ๒๕๖๖	พ.ค. ๒๕๖๖	มิ.ย. ๒๕๖๖	ก.ค. ๒๕๖๖	ส.ค. ๒๕๖๖			
เหนือ	๑๗,๒๔๙	๙๙๒	๗๕๔.๗๔	๖๑๗.๔๖	๕๘๓.๙๖	๕๗๕.๒๐	๕๖๗.๓๖	๕๖๖.๗๒	๕๗๐.๕๒	๕๘	
ตะวันออกเฉียงเหนือ	๕๔,๕๔๗	๔,๓๘๒	๒,๘๘๓.๓๐	๒,๒๒๗.๔๔	๒,๑๒๘.๐๐	๒,๐๕๐.๒๒	๒,๒๖๑.๘๖	๒,๘๐๘.๕๓	๒,๙๙๒.๓๗	๖๘	
กลาง	๑๖,๓๖๗	๑,๕๗๔	๑,๑๒๑.๙๗	๑,๐๑๑.๘๖	๙๕๙.๔๘	๙๐๙.๕๘	๘๗๓.๕๕	๘๒๗.๐๙	๘๓๕.๘๕	๕๓	
ตะวันออกเฉียง	๗,๘๐๔	๙๙๒	๖๙๘.๓๔	๕๒๐.๖๕	๔๘๒.๖๓	๔๐๒.๒๕	๔๓๖.๐๖	๕๕๙.๑๗	๕๙๒.๙๙	๖๐	
ตะวันตก	๒,๕๐๖	๑๙๒	๑๓๑.๖๗	๙๗.๕๑	๘๙.๓๖	๗๓.๖๒	๖๕.๙๔	๕๖.๓๙	๕๒.๘๗	๒๘	
ใต้	๓,๖๒๖	๓๓๘	๒๗๓.๘๓	๒๔๖.๘๔	๒๓๖.๘๑	๒๑๘.๘๐	๒๑๓.๘๖	๒๑๗.๙๙	๒๑๘.๕๘	๖๕	
รวม	๑๐๒,๐๙๙.๐๐	๘,๔๗๐	๕,๘๖๓.๘๖	๔,๗๑๑.๗๖	๔,๔๘๐.๒๔	๔,๒๒๙.๖๘	๔,๔๑๘.๖๒	๕,๐๓๕.๘๙	๕,๒๖๓.๑๙	๖๒	

๘. สถานการณ์น้ำในประเทศ ณ วันที่ ๒๑ - ๒๔ กันยายน ๒๕๖๖ (กรมชลประทาน)

สถานี	แม่น้ำ	อำเภอ	จังหวัด	ระดับตลิ่ง (ม.รทก.)	ระดับน้ำ (ม.รทก.)				แนวโน้ม	เปรียบเทียบระดับตลิ่ง
					พฤษภาคม	ตุลาคม	พฤศจิกายน	ธันวาคม		
					๒๑ ก.ย.	๒๒ ก.ย.	๒๓ ก.ย.	๒๔ ก.ย.		
P.๑	ปิง	เมือง	เชียงใหม่	๓.๗๐	๒.๐๘	๑.๘๕	๑.๖๗	๑.๕๗	ลดลง	- ๒.๑๓
W.๑C	วัง	เมือง	ลำปาง	๕.๒๐	-๐.๓๒	-๐.๔๐	-๐.๔๕	-๐.๔๘	ลดลง	- ๕.๖๘
Y.๑๖	ยม	บางระกำ	พิษณุโลก	๗.๓๐	๖.๑๓	๖.๑๔	๖.๒๗	๖.๕๑	เพิ่มขึ้น	- ๐.๗๙
N.๗A	น่าน	เมือง	พิจิตร	๙.๘๗	๗.๓๓	๗.๓๗	๗.๐๒	๖.๓๓	ลดลง	- ๓.๕๔
C.๒	เจ้าพระยา	เมือง	นครสวรรค์	๒๕.๗๐	๒๐.๘๕	๒๐.๙๙	๒๐.๙๙	๒๐.๘๙	ลดลง	- ๔.๘๑
C.๑๓	เจ้าพระยา	สรรพยา	ชัยนาท	๑๖.๓๔	๙.๖๔	๑๐.๑๐	๑๐.๕๓	๑๐.๐๗	ลดลง	- ๖.๒๗
M.๖A	มูล	สตึก	บุรีรัมย์	๗.๙๕	๓.๔๓	๓.๓๔	๓.๓๐	๓.๐๙	ลดลง	- ๔.๘๖
M.๑๙๑	ลำตะคอง	เมือง	นครราชสีมา	๓.๕๐	๑.๖๘	๑.๕๔	๑.๒๓	๑.๑๔	ลดลง	- ๒.๓๖
M.๗	มูล	เมือง	อุบลราชธานี	๗.๐๐	๖.๘๕	๖.๙๑	๗.๐๑	๗.๑๔	ก้นตลิ่ง	ก้นตลิ่ง
M.๖๙	ลำเซบก	ตระการพืชผล	อุบลราชธานี	๙.๗๐	๘.๗๗	๗.๕๓	๖.๓๙	๕.๘๔	ลดลง	- ๓.๘๖
X.๖๔	คลองท่าแซะ	ท่าแซะ	ชุมพร	๑๗.๑๓	๘.๗๗	๘.๘๘	๙.๑๗	๘.๓๕	เพิ่มขึ้น	- ๘.๗๘
X.๑๔๙	คลองกลาย	นบพิตำ	นครศรีธรรมราช	๓๓.๙๖	๒๗.๓๖	๒๗.๓๘	๒๗.๕๗	๒๗.๕๐	ลดลง	- ๖.๔๖
X.๒๗๔	แม่น้ำโก-ลก	แว้ง	นราธิวาส	๒๓.๕๐	๑๘.๑๐	๑๘.๐๙	๑๘.๑๐	๑๘.๑๑	เพิ่มขึ้น	- ๕.๓๙
X.๓๗A	แม่น้ำตาปี	พระแสง	สุราษฎร์ธานี	๑๑.๗๐	๗.๓๔	๘.๒๗	๘.๙๘	๙.๒๔	เพิ่มขึ้น	- ๒.๔๖

\*\*\* ยังไม่ได้รับรายงาน

### ๙. สถานการณ์น้ำในพื้นที่ลุ่มน้ำโขง ณ วันที่ ๒๔ กันยายน ๒๕๖๖ (คณะกรรมการแม่โขง)

สถานี	ระดับอ้างอิง (ม.รทก.)	ระดับตลิ่ง (ม.)	ระดับน้ำ (ม.)					เปรียบเทียบระดับตลิ่ง (ม.)	ผลต่างของระดับน้ำ (ม.)		แนวโน้ม
			๒๐ ก.ย.	๒๑ ก.ย.	๒๒ ก.ย.	๒๓ ก.ย.	๒๔ ก.ย.		๓ วันย้อนหลัง	๕ วันย้อนหลัง	
อ.เชียงแสน จ.เชียงราย	๓๕๗.๑๑๐	๑๒.๘๐	๔.๓๔	๔.๗๖	๔.๘๐	๔.๖๒	๔.๔๘	-๘.๓๒	-๐.๓๒	๐.๑๔	ลดลง
อ.เชียงคาน จ.เลย	๑๙๔.๑๑๘	๑๖.๐๐	๙.๙๐	๙.๕๖	๙.๓๖	๙.๔๐	๙.๕๑	-๖.๔๙	๐.๑๕	-๐.๓๙	เพิ่มขึ้น
อ.เมือง จ.หนองคาย	๑๕๓.๖๔๘	๑๒.๒๐	๗.๘๖	๗.๗๐	๗.๓๘	๗.๑๕	๗.๐๘	-๕.๑๒	-๐.๓๐	-๐.๗๘	ลดลง
อ.เมือง จ.นครพนม	๑๓๒.๖๘๐	๑๒.๐๐	๘.๖๐	๘.๖๑	๘.๕๐	๘.๒๔	๗.๙๐	-๔.๑	-๐.๖๐	-๐.๗๐	ลดลง
อ.เมือง จ.มุกดาหาร	๑๒๔.๒๑๙	๑๒.๕๐	๘.๘๖	๘.๘๔	๘.๖๘	๘.๔๐	๘.๐๔	-๔.๔๖	-๐.๖๔	-๐.๘๒	ลดลง
อ.โขงเจียม จ.อุบลราชธานี	๘๙.๐๓๐	๑๔.๕๐	๑๑.๓๙	๑๑.๓๔	๑๑.๒๙	๑๐.๙๔	๑๐.๕๐	-๔	-๐.๗๙	-๐.๘๙	ลดลง

\*\*\*ไม่มีสถานการณ์

### ๑๐. สถานการณ์เตือนภัย Early Warning ณ วันที่ ๒๔ กันยายน ๒๕๖๖ (กรมทรัพยากรน้ำ)

การแจ้งเตือน	สถานี	การแจ้งเตือน	ช่วงเวลา
เตือนสีแดง (อพยพ)	-	-	-
เตือนสีเหลือง (เตือนภัย)	บ้านสะพานลาว ตำบลสหกรณ์นิคม อ.ทองผาภูมิ จ.กาญจนบุรี	ปริมาณฝนสะสม ๑๒ ชั่วโมง ๑๐๓.๕ มิลลิเมตร	๒๓ ก.ย. ๖๖/๑๙.๑๖ น.
เตือนสีเขียว (เฝ้าระวัง)	-	-	-

\*\*\*สำนักงานทรัพยากรน้ำภาคที่เกี่ยวข้องได้ดำเนินการแจ้งอาสาสมัครและเครือข่าย รวมถึงหน่วยงานที่เกี่ยวข้องในพื้นที่เสี่ยงภัยแล้ว

### ๑๑. พื้นที่ติดตามและเฝ้าระวังสถานการณ์ธรณีพิบัติภัย ณ วันที่ ๒๔ กันยายน ๒๕๖๖ (กรมทรัพยากรธรณี)

เนื่องจากในพื้นที่เสี่ยงภัยแผ่นดินถล่มมีฝนตกต่อเนื่อง ประกอบกับมีพื้นที่คาดการณ์ปริมาณน้ำฝนที่อาจก่อให้เกิดแผ่นดินถล่มล่วงหน้าโดยเฉพาะในบริเวณภาคใต้ จังหวัดระนอง พังงา ภูเก็ต สุราษฎร์ธานี และสตูล ศูนย์ปฏิบัติการธรณีพิบัติภัยจึงได้ทำการเฝ้าระวังและติดตามสถานการณ์ธรณีพิบัติภัยแผ่นดินถล่มและน้ำป่าไหลหลากเป็นพิเศษและจะทำการแจ้งอาสาสมัครเครือข่ายในพื้นที่เสี่ยงภัยต่อไป

### ๑๒. เหตุการณ์วิกฤตน้ำปัจจุบัน ณ วันที่ ๒๔ กันยายน ๒๕๖๖ [เวลา ๐๘.๐๐ น. - ๑๕.๐๐ น. (วันนี้)]

ไม่มีสถานการณ์

### ๑๓. สถานการณ์ภาวะน้ำท่วม และสถานการณ์ฝนแล้ง/ฝนทิ้งช่วง ณ วันที่ ๒๔ กันยายน ๒๕๖๖ (ปก.)

#### สถานการณ์อุทกภัย

จากสถานการณ์ร่องมรสุมกำลังแรงพาดผ่านภาคเหนือตอนล่าง ภาคกลางตอนบน และภาคตะวันออกเฉียงเหนือ เข้าสู่หย่อมความกดอากาศต่ำบริเวณอ่าวตังเกี๋ย ประกอบกับมรสุมตะวันตกเฉียงใต้กำลังปานกลางพัดปกคลุมทะเลอันดามัน ประเทศไทย และอ่าวไทย ลักษณะเช่นนี้ทำให้ประเทศไทย มีฝนตกหนักบางพื้นที่ โดยมีฝนตกหนักมากบางแห่งในภาคเหนือ ภาคตะวันออกเฉียงเหนือและภาคตะวันออกระหว่างวันที่ ๑๓-๒๔ ก.ย. ๖๖ มีสถานการณ์ในพื้นที่ ๒๘ จ. ๙๖ อ. ๒๔๕ ต. ๘๓๙ ม. ประชาชนได้รับผลกระทบ ๑๒,๑๓๓ ครัวเรือน ปัจจุบันยังคงมีสถานการณ์ ๔ จ. ๑๗๐. ๖๙ ต. ๒๙๖ ม. ประชาชนได้รับผลกระทบ ๕,๙๐๙ ครัวเรือน มีผู้สูญหาย ๒ ราย

#### ๑๔. ลักษณะอากาศ ๗ วันข้างหน้า (ระหว่างวันที่ ๒๔ - ๓๐ กันยายน ๒๕๖๖)

ช่วงวันที่ ๒๔ - ๒๕ ก.ย. ๖๖ ร่องมรสุมพาดผ่านภาคกลางตอนล่างรวมทั้งกรุงเทพมหานครและปริมณฑล ภาคตะวันออกเฉียงเหนือ และภาคตะวันออกเฉียงเหนือตอนล่างเข้าสู่หย่อมความกดอากาศต่ำกำลังแรงบริเวณทะเลจีนใต้ตอนกลาง ประกอบกับมรสุมตะวันตกเฉียงใต้ที่พัดปกคลุมทะเลอันดามัน ภาคใต้ และอ่าวไทย มีกำลังแรงขึ้น ลักษณะเช่นนี้ทำให้ประเทศไทยยังคงมีฝนฟ้าคะนอง และมีฝนตกหนักบางแห่งในภาคตะวันออก และภาคใต้ สำหรับคลื่นลมบริเวณทะเลอันดามัน มีคลื่นสูง ๑ - ๒ เมตร บริเวณที่มีฝนฟ้าคะนองคลื่นสูงมากกว่า ๒ เมตร และอ่าวไทยทะเลมีคลื่นสูงประมาณ ๑ เมตร บริเวณที่มีฝนฟ้าคะนองคลื่นสูงมากกว่า ๒ เมตร

ในช่วงวันที่ ๒๖ - ๒๘ ก.ย. ๖๖ หย่อมความกดอากาศต่ำกำลังแรง บริเวณทะเลจีนใต้ตอนกลาง จะเคลื่อนเข้าสู่แนวร่องมรสุมที่พาดผ่านบริเวณภาคกลาง ภาคตะวันออกเฉียงเหนือตอนล่าง ในขณะที่มรสุมตะวันตกเฉียงใต้กำลังปานกลางที่พัดปกคลุมทะเลอันดามัน ภาคใต้ และอ่าวไทยมีกำลังแรงขึ้น ลักษณะเช่นนี้ทำให้ประเทศไทยมีฝนเพิ่มขึ้น โดยมีฝนตกหนักหลายพื้นที่ และฝนตกหนักมากบางแห่งในบริเวณภาคเหนือ ภาคตะวันออกเฉียงเหนือ ภาคกลางรวมทั้งกรุงเทพมหานครและปริมณฑล ภาคตะวันออก และภาคใต้ หลังจากนั้นร่องมรสุมจะเลื่อนขึ้นไปพาดผ่านภาคเหนือ และภาคตะวันออกเฉียงเหนือตอนบน ในขณะที่มรสุมตะวันตกเฉียงใต้ที่พัดปกคลุมทะเลอันดามัน ภาคใต้ และอ่าวไทยมีกำลังค่อนข้างแรง ลักษณะเช่นนี้ทำให้บริเวณประเทศไทยมีฝนฟ้าคะนอง และมีฝนตกหนักบางแห่ง ในบริเวณภาคเหนือ ภาคตะวันออกเฉียงเหนือ ภาคกลางรวมทั้งกรุงเทพมหานครและปริมณฑล ภาคตะวันออก สำหรับคลื่นลมบริเวณทะเลอันดามันตอนบน มีคลื่นสูง ๒ - ๓ เมตร บริเวณที่มีฝนฟ้าคะนองคลื่นสูงมากกว่า ๓ เมตร ส่วนทะเลอันดามันตอนล่างและอ่าวไทยตอนบน มีคลื่นสูง ประมาณ ๒ เมตร บริเวณที่มีฝนฟ้าคะนองคลื่นสูงมากกว่า ๒ เมตร

#### ๑๕. ความช่วยเหลือภัยแล้งสะสมของกรมทรัพยากรน้ำ

ความช่วยเหลือในพื้นที่ประสบปัญหาภัยแล้ง ตั้งแต่วันที่ ๑ ตุลาคม ๒๕๖๕ - ๒๐ กันยายน ๒๕๖๖

หน่วยงาน	จังหวัด	ปริมาณการ สูบน้ำ (ลบ.ม.)	ปริมาณการ แจกจ่ายน้ำสะอาด (ลิตร)	ประโยชน์ที่ได้รับ			
				อุปโภค-บริโภค		พื้นที่เกษตร (ไร่)	
				ครัวเรือน	ประชากร	ไม้ผล	นาข้าว
สท.๑	ลำปาง	-	๒,๔๗๕,๖๕๔	๑๖๙,๓๕๗	๔๕๓,๘๔๔	-	-
	เชียงใหม่	-	๑๗๐,๑๕๔	๒๑,๒๐๑	๘๗,๖๗๕	-	-
	แม่ฮ่องสอน	-	๑๑๗,๑๓๘	๙,๒๔๘	๖๐,๙๘๖	-	-
	เชียงราย	-	๓๗๙,๖๖๑	๕๖,๔๗๑	๑๗๔,๔๗๗	-	-
	กำแพงเพชร	-	๑๕๖,๒๘๒	๔๔,๑๒๕	๑๗๙,๓๑๐	-	-
	ลำพูน	๒,๓๖๐,๒๐๐	-	-	-	๔,๗๐๐	๑,๐๐๐
	ตาก	๒๖๔,๐๐๐	-	-	-	-	๔,๐๐๐
สท.๒	นครสวรรค์	๒๔,๙๗๕,๒๐๐	-	๘๓๘	-	๑,๒๖๐	๗๙,๘๕๘
	นครสวรรค์	๖,๓๓๘,๔๒๐	๑๓๘,๐๐๐	๘,๖๘๒	๒๕,๗๗๔	๔,๓๑๐	๑,๕๒๐
สท.๓	อุดรธานี	๔,๗๐๐,๗๖๔	๓๐,๐๐๐	๓,๖๓๕	๑๓,๕๓๑	-	๑,๗๗๐
	สกลนคร	๕,๑๕๘,๕๗๐	-	-	๓๓๗	๖,๗๘๓	-
สท.๔	ขอนแก่น	๑,๘๖๙,๘๐๐	-	๒,๕๗๑	๖,๓๘๗	-	-
	ร้อยเอ็ด	๔๘๐,๐๐๐	-	๑,๖๔๙	๖,๐๑๓	-	-
	มหาสารคาม	๗๖,๘๐๐	-	๑๑๑	๕๖๔	-	๒๐๐
สท.๕	นครราชสีมา	๒,๐๔๒,๘๐๘	๗๒,๐๐๐	๘,๘๓๐	๓๐,๒๒๔	๓,๖๐๐	๑,๗๙๐
	บุรีรัมย์	๘๙๒,๑๖๐	-	๒,๕๖๘	๙,๙๖๑	๓,๕๐๐	-
สท.๖	จันทบุรี	๖,๗๑๔,๔๐๐	-	๑,๗๐๐	๓,๕๐๐	๕,๕๐๐	-
	ปราจีนบุรี	๒,๑๗๖,๐๐๐	๓๖๐,๐๐๐	๗๑๕	๑,๕๕๖	-	๑,๘๗๐
	ระยอง	๕๒๘,๐๐๐	-	๘๐	๘๐๐	๔,๕๐๐	-
	สระแก้ว	๒๑๗,๖๐๐	-	๒๙๓	๑,๔๔๑	๑๒๐	-
สท.๗	ราชบุรี	๑,๘๗๐,๐๒๐	๒๔,๐๐๐	๓,๓๗๑	๙,๘๙๑	๔,๑๗๐	-
สท.๘	นครศรีธรรมราช	๗,๑๐๙,๓๘๐	-	๓,๙๐๐	๑๖,๕๖๔	๙๖,๗๕๐	-

	สงขลา	-	๑๕๖,๐๐๐	-	-	-	-
สทท.๙	พิษณุโลก	๑๓๒,๙๖๐	๓,๘๓๔,๐๐๐	๑,๒๓๕	๓,๔๓๑	-	-
	อุตรดิตถ์	๕๓๖,๔๐๐	๒,๗๒๒,๑๓๐	๕,๒๔๕	๑๑,๑๙๒	๒๓๕	-
	น่าน	-	๔๒,๙๗๐	-	๑๕๕	-	-
	แพร่	๒,๖๓๒,๗๔๐	-	๙๑๓	๒,๓๖๕	-	๒,๕๖๐
	พิจิตร	๒๕๔,๔๐๐	-	๕๖๕	๒,๐๔๗	๖,๓๕๐	-
	สุโขทัย	๒๒๒,๑๘๐	-	๒๖๒	๑,๑๕๐	๓,๐๐๔	-
สทท.๑๐	สุราษฎร์ธานี	๑,๔๗๘,๖๐๐	๑,๑๑๔,๐๐๐	๑,๘๖๖	๔,๗๔๗	๑๒,๐๒๒	-
	ชุมพร	๓๑๕,๒๐๐	๗๒,๐๐๐	๑๑,๕๐๘	๒๑,๑๗๗	๕,๒๐๐	-
สทท.๑๑	อำนาจเจริญ	๓๔๑,๐๐๐	-	๓,๘๙๔	๑๒,๔๑๒	๔๗	-
	ยโสธร	๙๖,๐๐๐	-	๕๗๐	๒,๙๒๗	๗	-
	๓๒ จังหวัด	๗๓,๗๘๓,๖๐๒	๑๑,๘๖๓,๙๘๙	๓๖๕,๔๐๓	๑,๑๔๔,๔๗๘	๑๖๒,๐๔๘	๙๔,๕๖๘

จึงเรียนมาเพื่อโปรดทราบ

นายภาตล ถาวรภุชรัตน์  
อธิบดีกรมทรัพยากรน้ำ  
ประธานคณะกรรมการศูนย์ปฏิบัติการ  
ทรัพยากรธรรมชาติและสิ่งแวดล้อม (ด้านทรัพยากรน้ำ)