



# ระบบติดตามสถานการณ์น้ำทางไกลอัตโนมัติ

กองวิเคราะห์และประเมินสถานการณ์น้ำ กรมทรัพยากรน้ำ กระทรวงทรัพยากรธรรมชาติและสิ่งแวดล้อม  
180/3 ถนนพระรามที่ 6 ซอย 34 แขวงพญาไท เขตพญาไท กรุงเทพมหานคร 10400 โทรศัพท์ 0 2271 6000  
<http://tele-bangsaphan.dwr.go.th>



## รายงานสถานการณ์น้ำอำเภอบางสะพาน จังหวัดประจวบคีรีขันธ์ วันที่ 27 กันยายน 2566

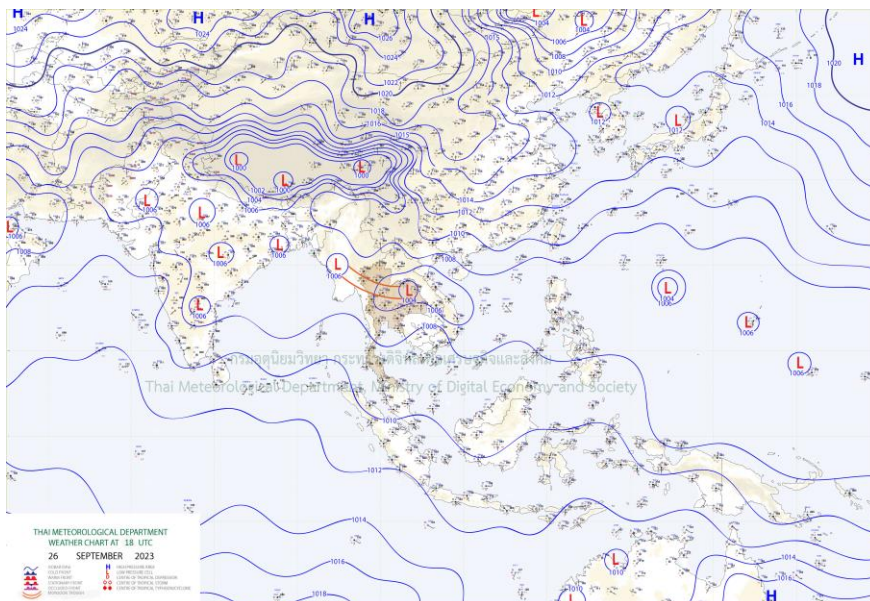
### 1) สภาพภูมิอากาศ (ที่มา : กรมอุตุนิยมวิทยา)

#### สภาพอากาศวันนี้

พยากรณ์อากาศ 24 ชั่วโมงข้างหน้า หย่อมความกดอากาศต่ำกำลังแรงปกคลุมภาคตะวันออกเฉียงเหนือ ประกอบกับแนวร่องมรสุมกำลังปานกลางพาดผ่านประเทศไทยตอนบน ขณะที่มรสุมตะวันตกเฉียงใต้กำลังค่อนข้างแรงพัดปกคลุมทะเลอันดามัน ภาคกลางตอนล่าง ภาคตะวันออก ภาคใต้ และอ่าวไทย ลักษณะเช่นนี้ทำให้ภาคเหนือ ภาคกลางรวมทั้งกรุงเทพมหานครและปริมณฑล ภาคตะวันออก ภาคตะวันออกเฉียงเหนือ และภาคใต้ มีฝนตกหนักหลายพื้นที่และมีฝนตกหนักมากบางแห่ง สำหรับคลื่นลมบริเวณทะเลอันดามันและอ่าวไทยมีกำลังแรงขึ้น โดยทะเลอันดามันตอนบนมีคลื่นสูง 2-3 เมตร บริเวณที่มีฝนฟ้าคะนองคลื่นสูงมากกว่า 3 เมตร ส่วนทะเลอันดามันตอนล่างและอ่าวไทยตอนบนมีคลื่นสูงประมาณ 2 เมตร บริเวณที่มีฝนฟ้าคะนองคลื่นสูงมากกว่า 2 เมตร

#### สภาพอากาศภาคใต้ (ฝั่งตะวันออก) (เวลา 6:00 น.วันนี้ - 6:00 น.วันพรุ่งนี้)

มีฝนฟ้าคะนอง ร้อยละ 60 ของพื้นที่ และมีฝนตกหนักถึงหนักมากบางแห่ง บริเวณจังหวัดเพชรบุรี ประจวบคีรีขันธ์ ชุมพร สุราษฎร์ธานี และนครศรีธรรมราช อุณหภูมิต่ำสุด 24-26 องศาเซลเซียส อุณหภูมิสูงสุด 31-35 องศาเซลเซียส ตั้งแต่จังหวัดสุราษฎร์ธานีขึ้นมา : ลมตะวันตกเฉียงใต้ ความเร็ว 20-35 กม./ชม. ทะเลมีคลื่นสูงประมาณ 2 เมตร บริเวณที่มีฝนฟ้าคะนองคลื่นสูงมากกว่า 2 เมตร ตั้งแต่จังหวัดนครศรีธรรมราชลงไป : ลมตะวันตกเฉียงใต้ ความเร็ว 15-35 กม./ชม. ทะเลมีคลื่นสูง 1-2 เมตร บริเวณที่มีฝนฟ้าคะนองคลื่นสูงมากกว่า 2 เมตร



แผนที่ภูมิอากาศ

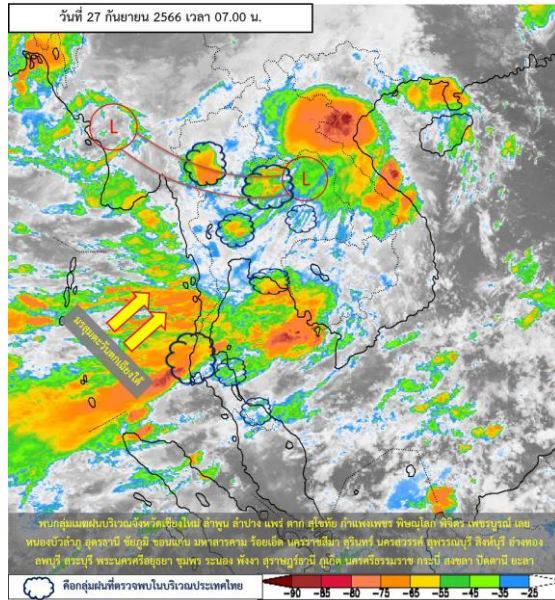


# ระบบติดตามสถานการณ์น้ำทางไกลอัตโนมัติ

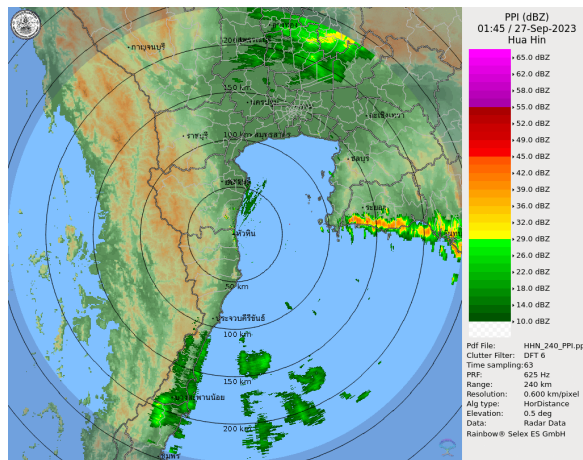
กองวิเคราะห์และประเมินสถานการณ์น้ำ กรมทรัพยากรน้ำ กระทรวงทรัพยากรธรรมชาติและสิ่งแวดล้อม  
180/3 ถนนพระรามที่ 6 ซอย 34 แขวงพญาไท เขตพญาไท กรุงเทพมหานคร 10400 โทรศัพท์ 0 2271 6000  
<http://tele-bangsaphan.dwr.go.th>



## รายงานสถานการณ์น้ำอำเภอบางสะพาน จังหวัดประจวบคีรีขันธ์ วันที่ 27 กันยายน 2566



ภาพถ่ายดาวเทียม



เรดาร์ตรวจอากาศ

ภาพดาวเทียม : พบกุ่มเมฆฝนปกคลุมบริเวณจังหวัดเชียงใหม่ ลำพูน ลำปาง แพร่ ตาก สุโขทัย กำแพงเพชร พิจิตร เพชรบูรณ์ เลย หนองบัวลำภู อุดรธานี ชัยภูมิ ขอนแก่น มหาสารคาม ร้อยเอ็ด นครราชสีมา สุรินทร์ นครสวรรค์ อุตรดิตถ์ สิงห์บุรี อ่างทอง ลพบุรี สระบุรี พระนครศรีอยุธยา ชุมพร ระนอง พังงา สุราษฎร์ธานี ภูเก็ต นครศรีธรรมราช กระบี่ สงขลา ปัตตานี ยะลา

ภาพเรดาร์ : เวลา 7.00 น. พบกุ่มฝนในบริเวณอำเภอบางสะพานอำเภอบางสะพาน



# ระบบติดตามสถานการณ์น้ำทางไกลอัตโนมัติ

กองวิเคราะห์และประเมินสถานการณ์น้ำ กรมทรัพยากรน้ำ กระทรวงทรัพยากรธรรมชาติและสิ่งแวดล้อม  
180/3 ถนนพระรามที่ 6 ซอย 34 แขวงพญาไท เขตพญาไท กรุงเทพมหานคร 10400 โทรศัพท์ 0 2271 6000  
<http://tele-bangsaphan.dwr.go.th>



## รายงานสถานการณ์น้ำอำเภอบางสะพาน จังหวัดประจวบคีรีขันธ์ วันที่ 27 กันยายน 2566

### 2) สรุปสถานการณ์ฝน

สรุปสถานการณ์ฝนในพื้นที่อำเภอบางสะพาน จากข้อมูลตรวจวัดปริมาณน้ำฝนของสถานีโทรมาตรของระบบติดตามสถานการณ์น้ำทางไกลอัตโนมัติ กรมทรัพยากรน้ำ ปริมาณน้ำฝนสะสม 24 ชั่วโมง ระหว่างวันที่ 26 กันยายน 2566 เวลา 07.00 น. ถึง วันที่ 27 กันยายน 2566 เวลา 07.00 น. และข้อมูลคาดการณ์ปริมาณน้ำฝนสะสม ดังแสดงในตารางนี้

สถานีโทรมาตร	ที่ตั้ง	ปริมาณฝนตรวจวัดสะสม (มม.)			ปริมาณฝนคาดการณ์ล่วงหน้า (มม.)		
		ฝนเมื่อวาน	ฝน 2 วัน	ฝน 3 วัน	วันนี้	1 วัน	2 วัน
โรงเรียนไตรภพรัตนานนท์	ต.ชัยเกษม อ.บางสะพาน จ.ประจวบคีรีขันธ์	34.5	0.5	46.0	34.5	10.5	10.5
สะพานบ้านทุ่งมะพร้าว	ต.พงศ์ประศาสน์ อ.บางสะพาน จ.ประจวบคีรีขันธ์	44.5	14.5	14.5	44.5	25.0	8.0

### 3) สรุประดับน้ำรายวัน

สรุปสถานการณ์น้ำในพื้นที่อำเภอบางสะพาน จากข้อมูลตรวจวัดระดับน้ำของสถานีโทรมาตรของระบบติดตามสถานการณ์น้ำทางไกลอัตโนมัติ กรมทรัพยากรน้ำ ณ เวลา 07.00 น. ของวันที่ 27 กันยายน 2566 และข้อมูลระดับน้ำคาดการณ์จากแบบจำลองคณิตศาสตร์ ดังแสดงในตารางนี้

สถานีโทรมาตร	ที่ตั้ง	ระดับเตือนภัย (ม.รทก.)	ข้อมูลระดับน้ำตรวจวัด (ม.รทก.)		ระดับน้ำคาดการณ์ล่วงหน้า (ม.รทก.)			
			เมื่อวาน	วันนี้	1 วัน	2 วัน	3 วัน	แนวโน้ม
สะพานบ้านทุ่งมะพร้าว	ต.พงศ์ประศาสน์ อ.บางสะพาน จ.ประจวบคีรีขันธ์	10.74	4.96	5.77	5.68	5.67	5.79	เพิ่มขึ้น ▲
สะพานบ้านหัวสะพานหลักเมือง	ต.พงศ์ประศาสน์ อ.บางสะพาน จ.ประจวบคีรีขันธ์	7.36	0.84	1.15	0.97	1.05	1.08	เพิ่มขึ้น ▲



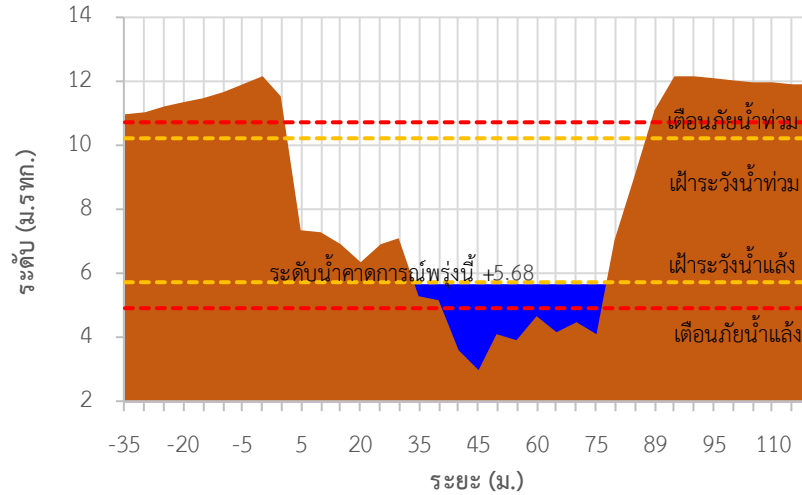
# ระบบติดตามสถานการณ์น้ำทางไกลอัตโนมัติ

กองวิเคราะห์และประเมินสถานการณ์น้ำ กรมทรัพยากรน้ำ กระทรวงทรัพยากรธรรมชาติและสิ่งแวดล้อม  
180/3 ถนนพระรามที่ 6 ซอย 34 แขวงพญาไท เขตพญาไท กรุงเทพมหานคร 10400 โทรศัพท์ 0 2271 6000  
<http://tele-bangsaphan.dwr.go.th>

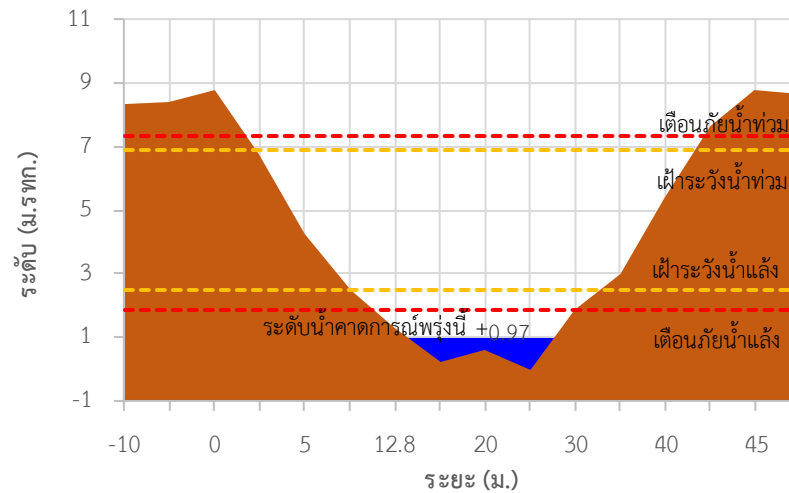


## รายงานสถานการณ์น้ำอำเภอบางสะพาน จังหวัดประจวบคีรีขันธ์ วันที่ 27 กันยายน 2566

### TC180803 สะพานบ้านทุ่งมะพร้าว



### TC180804 สะพานบ้านหัวสะพานหลักเมือง





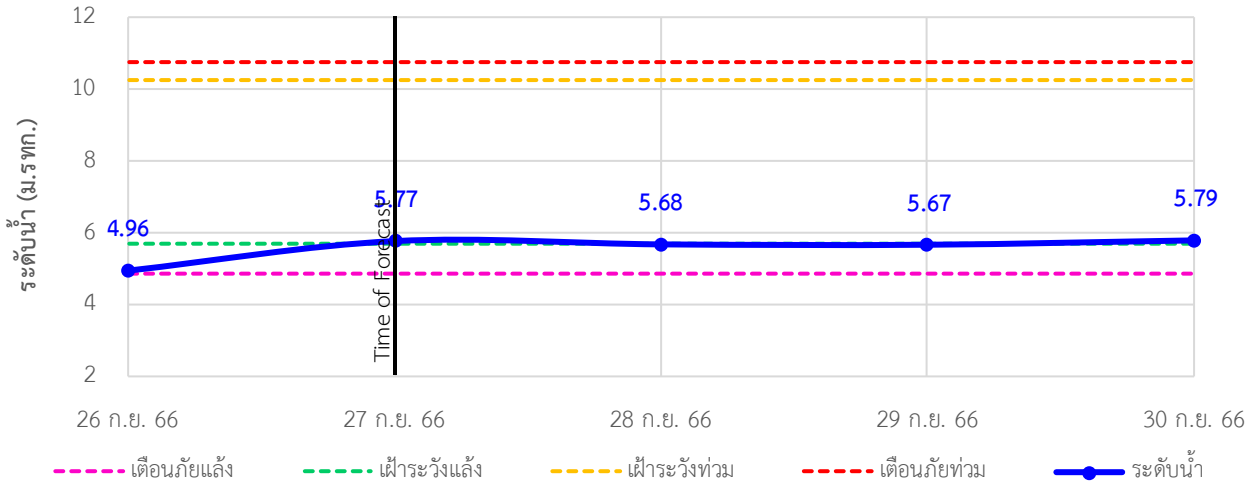
# ระบบติดตามสถานการณ์น้ำทางไกลอัตโนมัติ

กองวิเคราะห์และประเมินสถานการณ์น้ำ กรมทรัพยากรน้ำ กระทรวงทรัพยากรธรรมชาติและสิ่งแวดล้อม  
180/3 ถนนพระรามที่ 6 ซอย 34 แขวงพญาไท เขตพญาไท กรุงเทพมหานคร 10400 โทรศัพท์ 0 2271 6000  
<http://tele-bangsaphan.dwr.go.th>

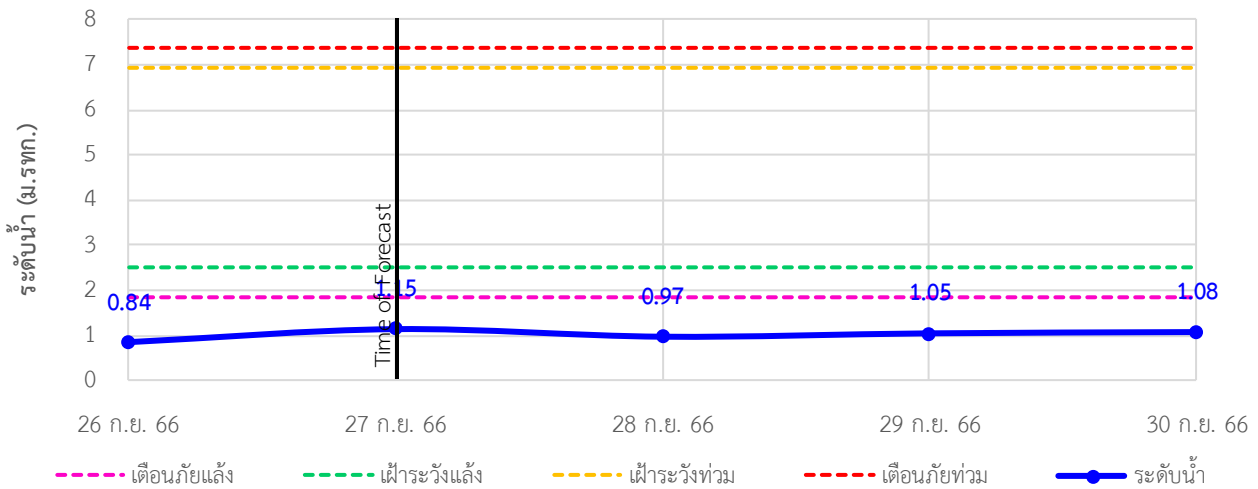


## รายงานสถานการณ์น้ำอำเภอบางสะพาน จังหวัดประจวบคีรีขันธ์ วันที่ 27 กันยายน 2566

TC180803 สะพานบ้านทุ่งมะพร้าว ต.พงศ์ประศาสน์ อ.บางสะพาน จ.ประจวบคีรีขันธ์



TC180804 สะพานบ้านหัวสะพานหลักเมือง ต.พงศ์ประศาสน์ อ.บางสะพาน จ.ประจวบคีรีขันธ์





## ระบบติดตามสถานการณ์น้ำทางไกลอัตโนมัติ

กองวิเคราะห์และประเมินสถานการณ์น้ำ กรมทรัพยากรน้ำ กระทรวงทรัพยากรธรรมชาติและสิ่งแวดล้อม  
180/3 ถนนพระรามที่ 6 ซอย 34 แขวงพญาไท เขตพญาไท กรุงเทพมหานคร 10400 โทรศัพท์ 0 2271 6000  
<http://tele-bangsaphan.dwr.go.th>



รายงานสถานการณ์น้ำอำเภอบางสะพาน จังหวัดประจวบคีรีขันธ์ วันที่ 27 กันยายน 2566

### 4) รายงานข้อมูลภาพ CCTV



TC180701: สะพานบ้านหนองหญ้าปล้อง ต.ชัยเกษม อ.บางสะพาน จ.ประจวบคีรีขันธ์



# ระบบติดตามสถานการณ์น้ำทางไกลอัตโนมัติ

กองวิเคราะห์และประเมินสถานการณ์น้ำ กรมทรัพยากรน้ำ กระทรวงทรัพยากรธรรมชาติและสิ่งแวดล้อม  
 180/3 ถนนพระรามที่ 6 ซอย 34 แขวงพญาไท เขตพญาไท กรุงเทพมหานคร 10400 โทรศัพท์ 0 2271 6000  
<http://tele-bangsaphan.dwr.go.th>



## รายงานสถานการณ์น้ำอำเภอบางสะพาน จังหวัดประจวบคีรีขันธ์ วันที่ 27 กันยายน 2566

### 5) สรุปสถานการณ์น้ำ

สรุปสถานการณ์น้ำในพื้นที่อำเภอบางสะพาน พบว่าสถานีสถานีสะพานบ้านหัวสะพานหลักเมือง อยู่ในภาวะเตือนภัยน้ำน้อย โดยระดับน้ำในลำน้ำส่วนใหญ่มีแนวโน้มเพิ่มขึ้น

### สรุปรายงานสถานการณ์ฝนอำเภอบางสะพาน

ระบบติดตามสถานการณ์น้ำทางไกลอัตโนมัติ (อำเภอบางสะพาน)

สถานีฝนตก

- ฝนตกเล็กน้อย 0.1-10.0 มม. - 2 สถานี
- ฝนตกปานกลาง 10.1-35.0 มม. - 1 สถานี
- ฝนตกหนัก 35.1-90.0 มม. - 1 สถานี
- ฝนตกหนักมาก 90.1 มม. ขึ้นไป - 1 สถานี

### วันพุธที่ 27 กันยายน พ.ศ. 2566

สถานีเตือนภัย	ตำบล	อำเภอ	จังหวัด	ฝนสะสม 24 ชม. (มม.)	
1	โรงเรียนไตรภพรัตนานุก	ชัยเกษม	บางสะพาน	ประจวบคีรีขันธ์	34.5
2	สะพานบ้านทุ่งมะพร้าว	พงศประศาสน์	บางสะพาน	ประจวบคีรีขันธ์	44.5

**คำอธิบายสัญลักษณ์**

- ปริมาณฝนปกติ - ปริมาณฝนสะสม 24 ชม. < 60 มม. - ไร้ตัดเตือนสถานการณ์ - เก็บรวบรวมสิ่งของที่จำเป็น
- ปริมาณฝนชุกเริ่ม - ปริมาณฝนสะสม 24 ชม. > 60 มม. - ไร้ตัดเตือนด้วยวิธีอัตโนมัติสถานการณ์ - เก็บรวบรวมสิ่งของที่จำเป็น
- ปริมาณฝนเดือนภัย - ปริมาณฝนสะสม 24 ชม. > 80 มม. - ไร้ตัดเตือนด้วยวิธีอัตโนมัติสถานการณ์ - เก็บรวบรวมสิ่งของที่จำเป็น

กองวิเคราะห์และประเมินสถานการณ์น้ำ กรมทรัพยากรน้ำ อาคารกรมทรัพยากรน้ำ (ชั้น 11) โทรฯ 180/3 ถนนพระรามที่ 6 ซอย 34 แขวงพญาไท เขตพญาไท กรุงเทพฯ 10400 | โทรศัพท์ 0 2271 6000 | เว็บไซต์ : [mshala.dwr.go.th](http://mshala.dwr.go.th) | อีเมล : [mshala@dwr.go.th](mailto:mshala@dwr.go.th)

### สรุปรายงานสถานการณ์ระดับน้ำอำเภอบางสะพาน

ระบบติดตามสถานการณ์น้ำทางไกลอัตโนมัติ (อำเภอบางสะพาน)

เวลา 07.00 น.

### วันพุธที่ 27 กันยายน พ.ศ. 2566

สถานีเตือนภัย	ตำบล	อำเภอ	จังหวัด	ระดับน้ำวันนี้ (ม.รทก.)	เกณฑ์ระดับ เตือนภัย (ม.รทก.)	
1	สะพานบ้านทุ่งมะพร้าว	พงศประศาสน์	บางสะพาน	ประจวบคีรีขันธ์	5.77	10.74
2	สะพานบ้านหัวสะพานหลักเมือง	พงศประศาสน์	บางสะพาน	ประจวบคีรีขันธ์	1.15	7.36

\*\*\*สถานการณ์น้ำในแม่น้ำสายหลักและลำน้ำสาขาที่อยู่ในระดับเตือนภัยจำนวนมาก จำนวน 0 สถานี\*\*\*  
 \*\*\*สถานการณ์น้ำในแม่น้ำสายย่อยที่อยู่ในระดับเตือนภัยเล็กน้อย จำนวน 0 สถานี\*\*\*

**สัญลักษณ์สถานการณ์น้ำ**

- ▲ ปกติ - ระดับน้ำต่ำกว่าตลิ่งมาก
- ▲ ฝ้าระวังมาก - ระดับใกล้ตลิ่ง
- ▲ เตือนภัยน้ำมาก - ระดับใกล้ตลิ่ง
- ▼ ฝ้าระวังน้ำน้อย - ระดับใกล้ตลิ่ง
- ▼ เตือนภัยน้ำน้อย - ระดับห่างตลิ่ง
- ▲ N/A ไร้ข้อมูล

กองวิเคราะห์และประเมินสถานการณ์น้ำ กรมทรัพยากรน้ำ อาคารกรมทรัพยากรน้ำ (ชั้น 11) โทรฯ 180/3 ถนนพระรามที่ 6 ซอย 34 แขวงพญาไท เขตพญาไท กรุงเทพฯ 10400 | โทรศัพท์ 0 2271 6000 | เว็บไซต์ : [mshala.dwr.go.th](http://mshala.dwr.go.th) | อีเมล : [mshala@dwr.go.th](mailto:mshala@dwr.go.th)