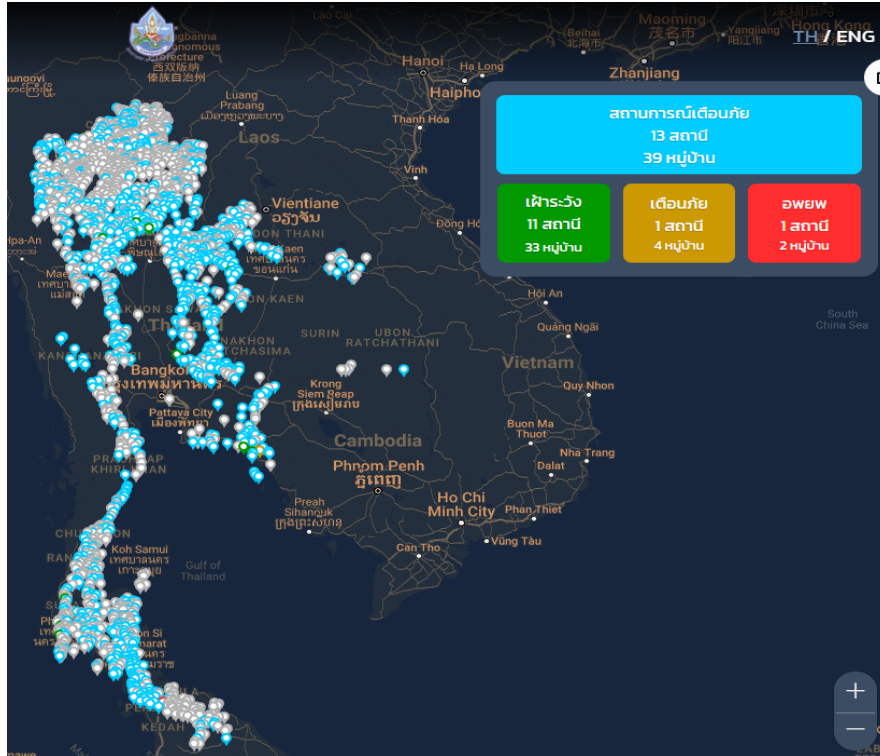


รายงานสถานการณ์พื้นที่เสี่ยงอุทกภัยน้ำหลากในเขตพื้นที่ลาดเชิงเขา

วันที่ 27 กันยายน 2566 เวลา 15:00 น.

1) Early Warning System (27 กันยายน 2566 เวลา 15.00 น)

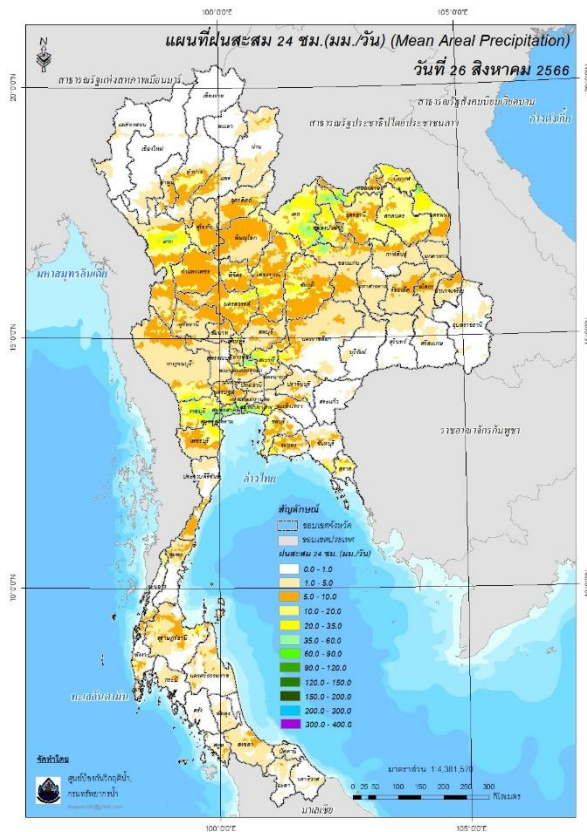
สถานี Early Warning System มีปริมาณฝนตกย้อนหลัง 12 ชั่วโมง 546 หมู่บ้าน



ที่มา : กองวิจัย พัฒนาและอุทกวิทยา

2) ปริมาณฝน

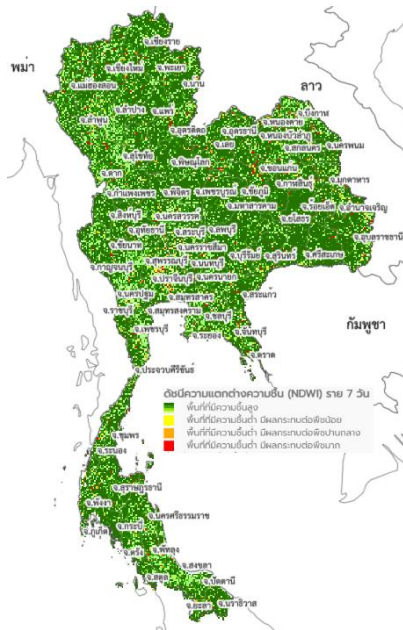
ผลการเปรียบเทียบปริมาณฝนสะสม 24 ชั่วโมง ของวันที่ 26 - 27 กันยายน 2566 (เวลา 15:00 น.) จากระบบของ Southeast Asia Flash Flood Guidance System (SEAFFGS) แสดงให้เห็นว่ามีปริมาณฝน บริเวณภาคเหนือบางส่วน ภาคตะวันออกเฉียงเหนือบางส่วน ภาคตะวันออกบางส่วน ภาคกลางบางส่วน ภาคตะวันตก และภาคใต้บางส่วน มีปริมาณฝนสะสมประมาณ 20 - 35 มม./วัน ส่วนบริเวณจังหวัดตาก เลย หนองบัวลำภู หนองคาย อุดรธานี ขอนแก่น เพชรบูรณ์ นครสวรรค์ สระบุรี พระนครศรีอยุธยา จันทบุรี สมุทรปราการ สมุทรสาคร และราชบุรี ปริมาณฝนสะสมประมาณ 35 - 60 มม./วัน



ปริมาณฝนสะสม 24 ชั่วโมง (SEAFFGS)

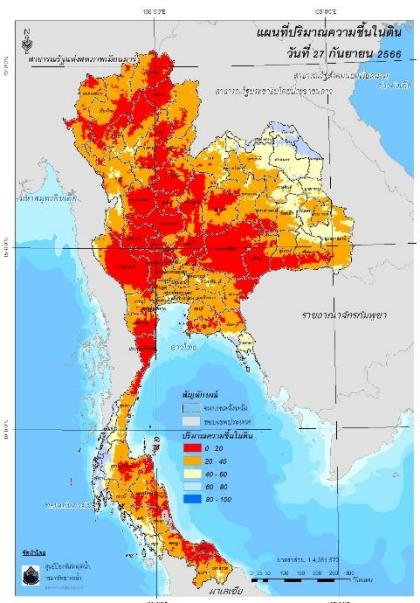
3) ปริมาณความชื้นในดิน

ปริมาณความชื้นในดินจากแผนที่ดาวเทียมของ Gistda (ดัชนีความแตกต่าง (NDWI) ราย 7 วัน) และค่าความชื้นในดินที่ได้จากระบบ SEAFFGS พบว่าบริเวณพบว่าบริเวณภาคตะวันออกเฉียงเหนือ ภาคตะวันออก และภาคใต้ มีค่าความชื้นอยู่ในเกณฑ์ประมาณร้อยละ 60 - 80 สภาวะดังกล่าวหมายถึงดินในพื้นที่บริเวณดังกล่าวยังสามารถรองรับปริมาณน้ำฝนได้อีกประมาณ 40% ก่อนที่จะเข้าสู่สภาพอิ่มตัว



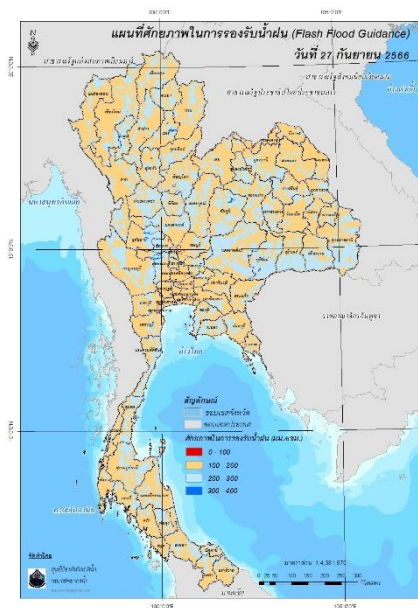
แผนที่ดาวเทียมของ Gistda

(21 - 27 ก.ย. 66)



ปริมาณความชื้นในดิน (SEAFFGS)

4) ศักยภาพในการรองรับน้ำฝน FFG (Flash Flood Guidance)



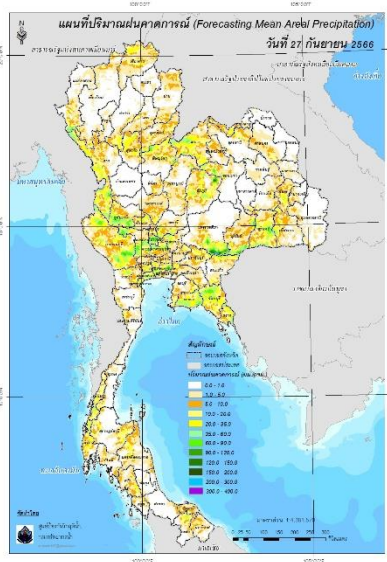
โดยศักยภาพในการรองรับน้ำฝนของพื้นที่จังหวัดลำปาง สุโขทัย พิษณุโลก หนองคาย อุดรธานี นครพนม ลพบุรี ชัยนาท สระแก้ว และพังงา สามารถรองรับปริมาณฝนได้น้อยกว่า 100 มม./6ชม

FFG หมายถึง ค่าความสามารถในการรองรับปริมาณฝนของพื้นที่นั้นๆ ก่อนที่จะเกิดสภาวะน้ำล้นตลิ่งที่จุดออกของปลายพื้นที่ โดยค่า FFG 06-hr หมายถึง ปริมาณฝนที่จะส่งผลให้เกิดสภาวะน้ำล้นตลิ่งที่ปลายลุ่มน้ำในอีก 6 ชั่วโมงข้างหน้า (มม./6ชม.)

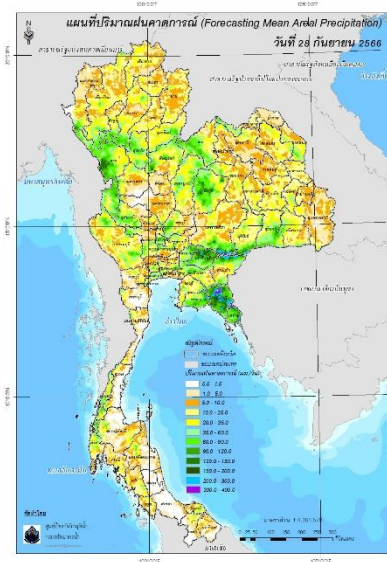
5) ปริมาณฝนคาดการณ์ล่วงหน้า

ปริมาณฝนคาดการณ์ในวันที่ 27 กันยายน 2566 เวลา 21.00 น. บริเวณภาคเหนือบางส่วน ภาคตะวันออกเฉียงเหนือบางส่วน ภาคกลางบางส่วน ภาคตะวันออกบางส่วน ภาคตะวันตกบางส่วน และภาคใต้บางส่วน มีปริมาณฝนสะสม 6 ชั่วโมงข้างหน้า 20 – 35 มม. ส่วนบริเวณจังหวัดแม่ฮ่องสอน ตาก พิษณุโลก เลย ขอนแก่น บุรีรัมย์ สุรินทร์ อุทัยธานี กาญจนบุรี ระยอง และจันทบุรี จะมีปริมาณฝนสะสม 6 ชั่วโมงข้างหน้า 60 - 90 มม. ส่วนบริเวณจังหวัดชัยภูมิ และนครราชสีมา จะมีปริมาณฝนสะสม 6 ชั่วโมงข้างหน้า 90 – 120 มม.

ปริมาณฝนคาดการณ์ในวันที่ 28 กันยายน 2566 เวลา 15.00 น. บริเวณภาคเหนือบางส่วน ภาคตะวันออกเฉียงเหนือบางส่วน ภาคกลางบางส่วน ภาคตะวันออก ภาคตะวันตก และภาคใต้บางส่วน มีปริมาณฝนสะสม 24 ชั่วโมงข้างหน้า 35 – 60 มม. ส่วนบริเวณจังหวัดแม่ฮ่องสอน ตาก พิษณุโลก เลย ชัยภูมิ สุรินทร์ และระยอง จะมีปริมาณฝนสะสม 24 ชั่วโมงข้างหน้า 120 - 150 มม. ส่วนบริเวณจังหวัดนครราชสีมา บุรีรัมย์ ปราจีนบุรี จันทบุรี และตราด จะมีปริมาณฝนสะสม 24 ชั่วโมงข้างหน้า 200 – 300 มม.



ปริมาณฝนคาดการณ์ในวันที่ 27 กันยายน 2566

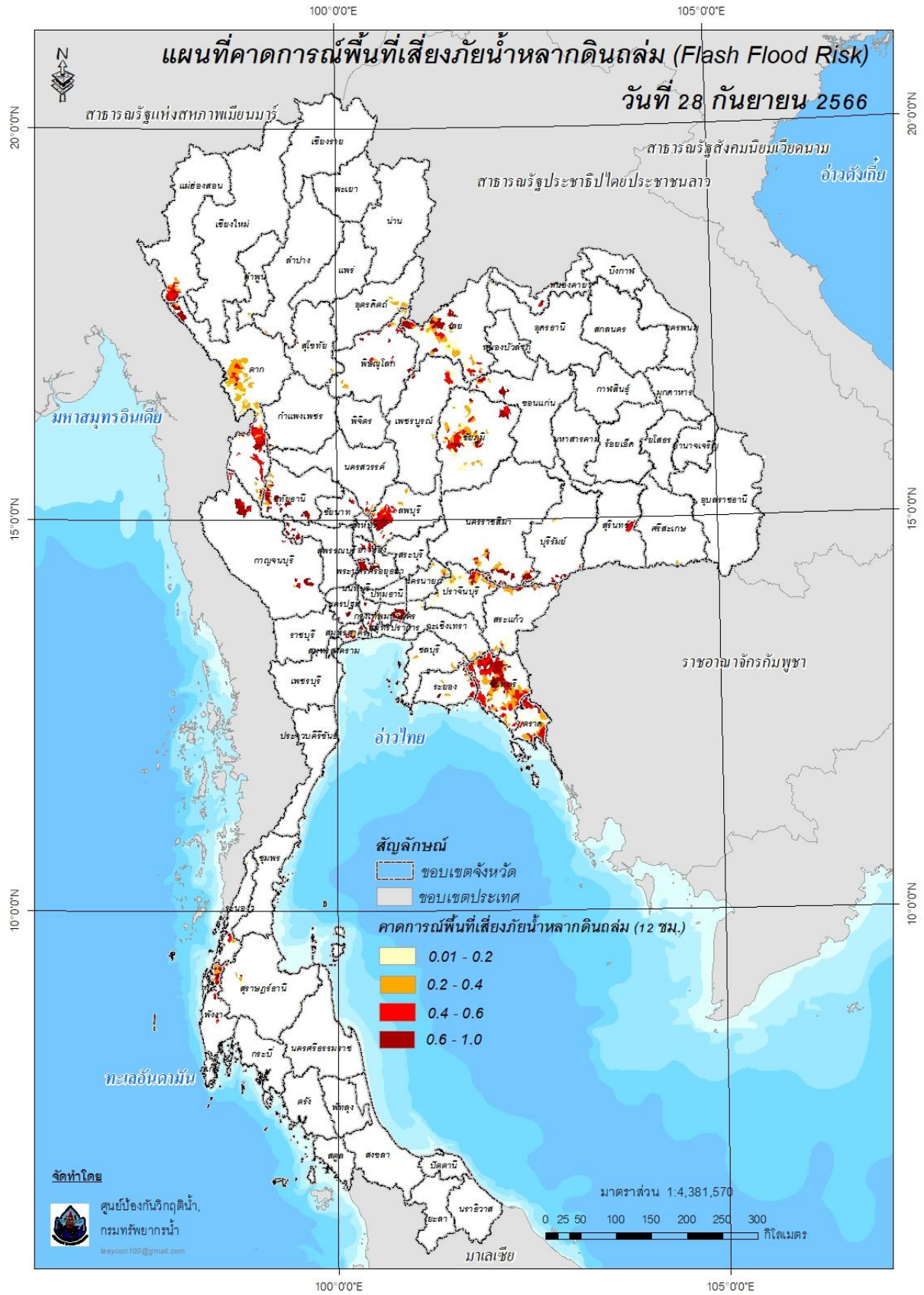


ปริมาณฝนคาดการณ์ในวันที่ 28 กันยายน 2566

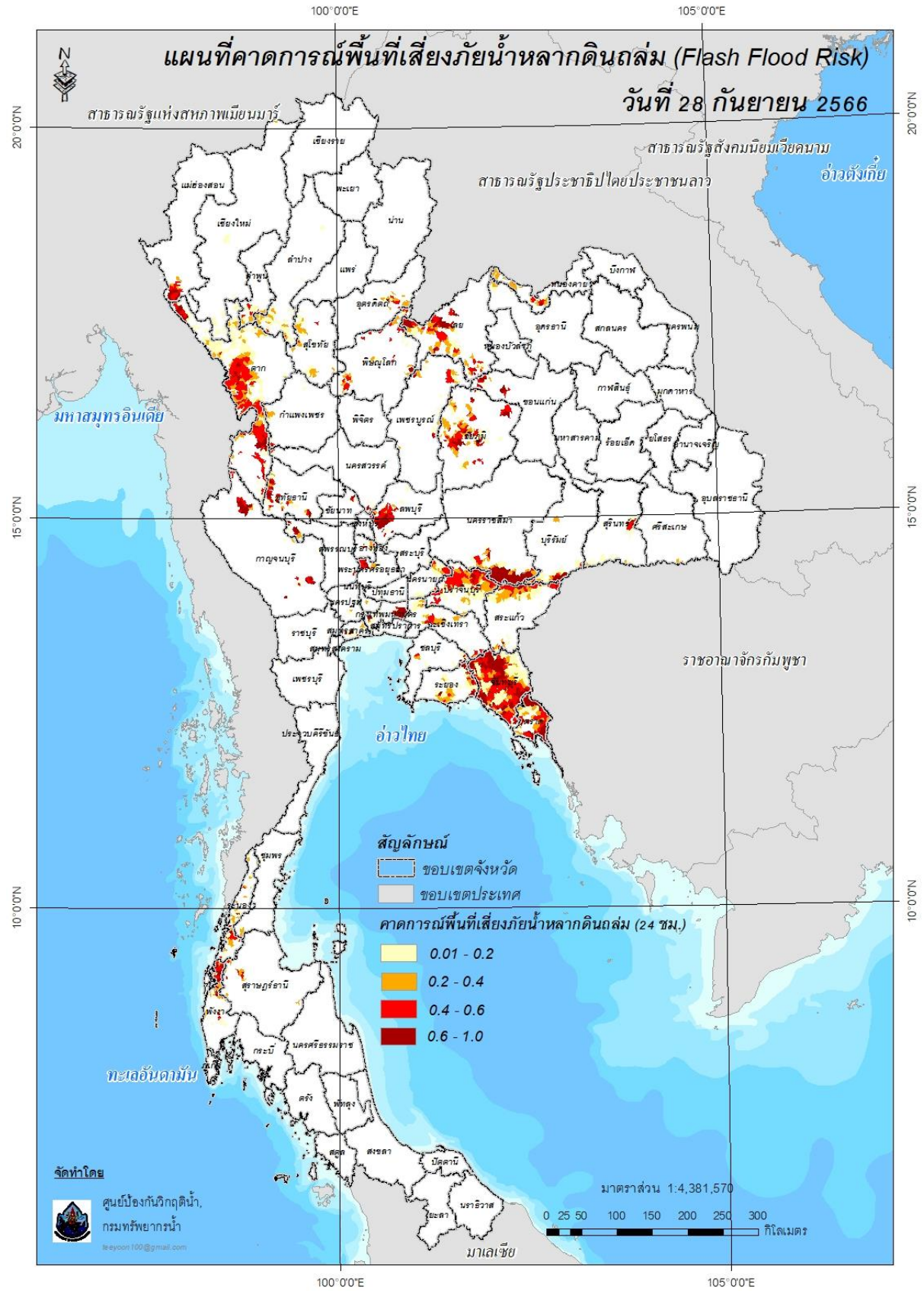
6) ความเสี่ยงจากน้ำท่วม

- การคาดการณ์พื้นที่เสี่ยงภัยน้ำหลากดินถล่มจากข้อมูล SEAFFGS วันที่ 27 กันยายน 2566 ในอีก 12 ชม. 24 ชม. และ 36 ชม. พบพื้นที่เสี่ยง อ.สบเมย อ.แม่สะเรียง จ.แม่ฮ่องสอน / อ.แม่ระมาด อ.แม่สอด อ.พบพระ อ.อุ้มผาง จ.ตาก / อ.ถ้ำ อ.ลำพูน / อ.ศรีสัชนาลัย อ.ศรีสำโรง จ.สุโขทัย / อ.น้ำปาด จ.อุตรดิตถ์ / อ.ชาติตระการ อ.วัดโบสถ์ อ.บางระกำ อ.นครไทย จ.พิษณุโลก / อ.หล่มสัก อ.หนองไผ่ จ.เพชรบูรณ์ / อ.นาแห้ว อ.ด่านซ้าย อ.ท่าลี่ อ.ภูหลวง อ.ภูกระดึง จ.เลย / อ.เมือง อ.ท่าบ่อ จ.หนองคาย / อ.ชุมแพ อ.ภูเวียง อ.ภูผาม่าน จ.ขอนแก่น / อ.คอนสาร อ.ภูเขียว อ.หนองบัวแดง อ.หนองบัวระเหว อ.บ้านเขว้า อ.จัตุรัส จ.ชัยภูมิ / อ.ศรีขรภูมิ จ.สุรินทร์ / อ.โนนดินแดง อ.ละหานทราย จ.บุรีรัมย์ / อ.เสิงสาง อ.ครบุรี อ.วังน้ำเขียว อ.ปักธงชัย จ.นครราชสีมา / อ.ตาพระยา อ.วัฒนานคร อ.เมือง อ.วังสมบูรณ์ จ.สระแก้ว / อ.เมือง จ.ชลบุรี / อ.เมือง จ.ระยอง / อ.แก่งหางแมว อ.สอยดาว อ.ท่าใหม่ อ.โป่งน้ำร้อน อ.ขลุง อ.มะขาม อ.เมือง อ.เขาฉกขมิบก จ.จันทบุรี / อ.บ่อไร่ อ.เมือง อ.เขาสมิง จ.ตราด / อ.บ้านไร่ จ.อุทัยธานี / อ.สังขละบุรี อ.ทองผาภูมิ อ.พนมทวน จ.กาญจนบุรี / อ.เมือง จ.ระนอง / อ.กระบี่ จ.พังงา

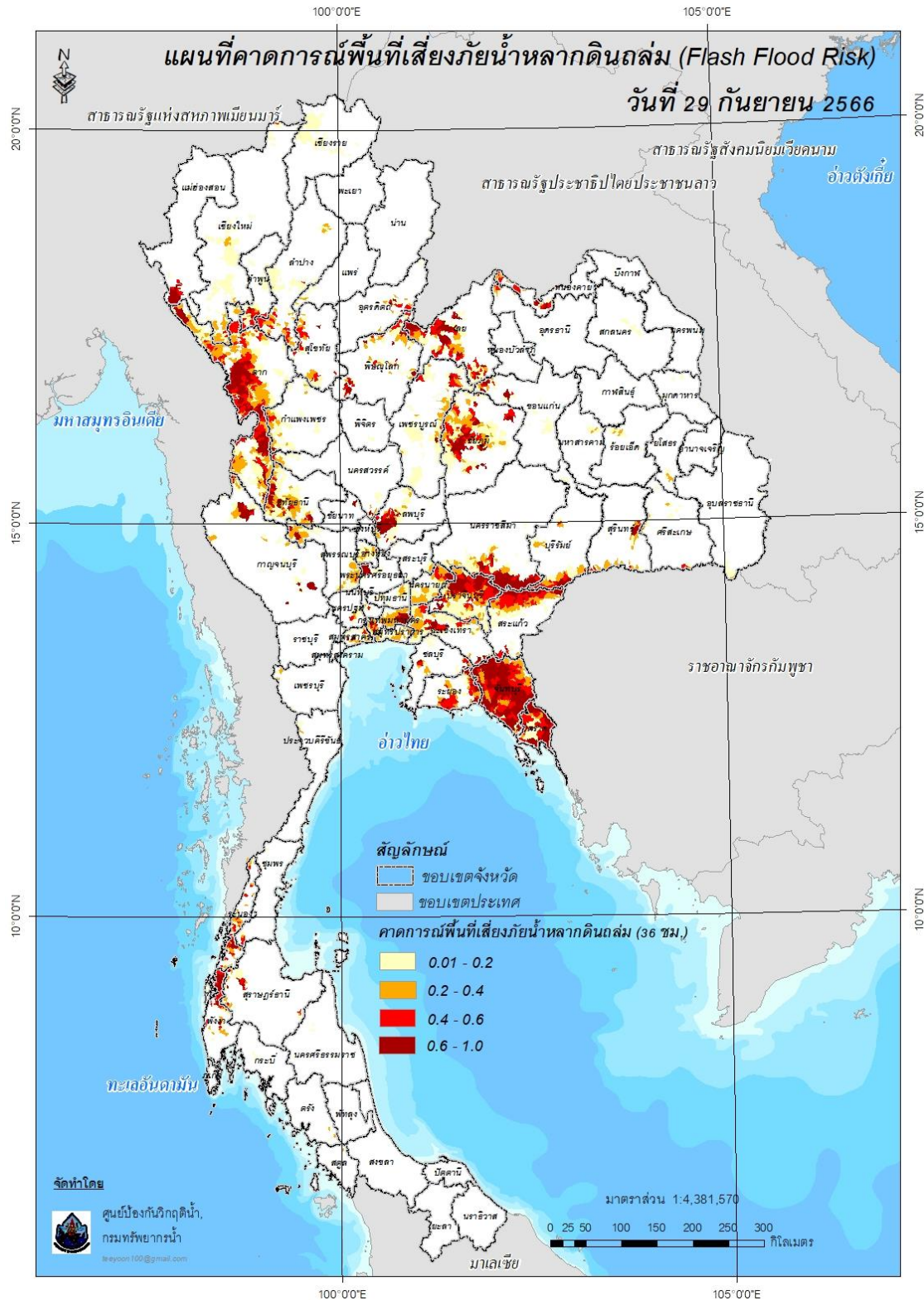
แผนที่แสดงการคาดการณ์พื้นที่เสี่ยงภัยน้ำหลากดินถล่ม วันที่ 28 กันยายน 2566 (เวลา 03.00)



แผนที่แสดงการคาดการณ์พื้นที่เสี่ยงภัยน้ำหลากดินถล่ม วันที่ 28 กันยายน 2566 (เวลา 15.00)



แผนที่แสดงการคาดการณ์พื้นที่เสี่ยงภัยน้ำหลากดินถล่ม วันที่ 29 กันยายน 2566 (เวลา 03.00)



คำแนะนำ: ข้อมูลดังกล่าวเป็นการคาดการณ์พื้นที่เสี่ยงภัยน้ำหลาก โดยอาศัยข้อมูลปริมาณฝนจากดาวเทียม ดังนั้นรายงานฉบับนี้ควรใช้งานควบคู่ไปกับการตรวจวัดปริมาณฝนจริงภาคสนาม และข้อมูลจากเรดาร์เพื่อประกอบการตัดสินใจ