



รายงานการเฝ้าระวังติดตามสถานการณ์น้ำและความช่วยเหลือ ศูนย์ปฏิบัติการทรัพยากรธรรมชาติและสิ่งแวดล้อม (ด้านทรัพยากรน้ำ) กระทรวงทรัพยากรธรรมชาติและสิ่งแวดล้อม

กองวิเคราะห์และประเมินสถานการณ์น้ำ กรมทรัพยากรน้ำ

โทรศัพท์ ๐ ๒๒๗๑ ๖๐๐๐ ต่อ ๖๔๔๕ โทรสาร ๐ ๒๒๘๘ ๖๖๒๙ www.dwr.go.th IDLine: mekhalawoc Email: mekhala@dwr.mail.go.th

ศูนย์เทคโนโลยีสารสนเทศทรัพยากรน้ำบาดาล กรมทรัพยากรน้ำบาดาล

โทรศัพท์ ๐ ๒๖๖๖ ๗๐๙๐ โทรสาร ๐ ๒๖๖๖ ๗๑๐๐ www.dgr.go.th Email: itcenter@dgr.mail.go.th

สำนักงานนโยบายและแผนทรัพยากรธรรมชาติและสิ่งแวดล้อม

โทรศัพท์ ๐ ๒๒๖๕๖๕๐๐ www.onep.go.th Email: webmaster@onep.go.th

กรมทรัพยากรธรณี

โทรศัพท์ ๐ ๒๖๒๑๙๕๐๐ www.dmr.go.th Email: webmaster@dmr.mail.go.th

รายงานฉบับที่ ๕๓๗/๒๕๖๖

เวลา ๐๘.๐๐ น.

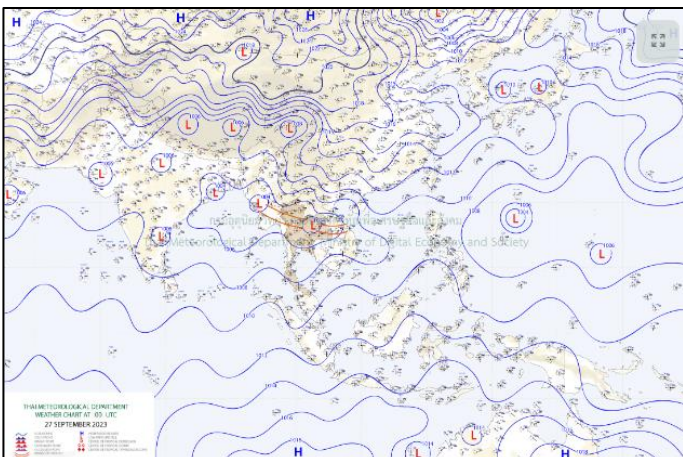
วันที่ ๒๘ กันยายน ๒๕๖๖

เรียน รมว.ทส. เลขานุการ รมว.ทส. ที่ปรึกษา รมว.ทส. ปกท.ทส. รอง ปกท.ทส. อทท. อทบ. และหน่วยงานที่เกี่ยวข้อง

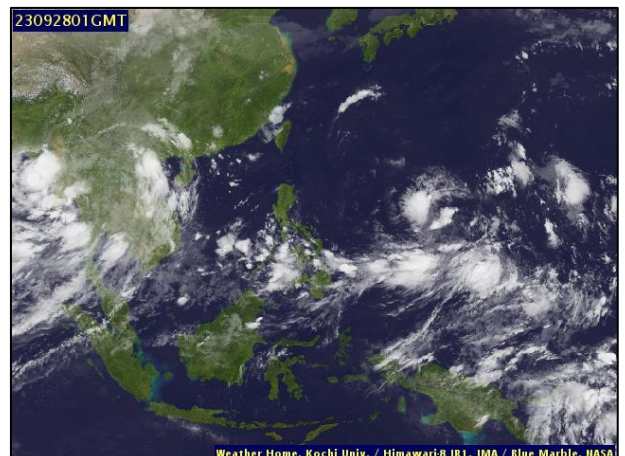
๑. สภาวะอากาศ เวลา ๐๕.๐๐ น. (กรมอุตุนิยมวิทยา)

พยากรณ์อากาศ ๒๔ ชั่วโมงข้างหน้า หย่อมความกดอากาศต่ำกำลังแรงปกคลุมภาคเหนือตอนล่าง และภาคตะวันออกเฉียงเหนือ ประกอบกับร่องมรสุมพาดผ่านประเทศไทยตอนบน ในขณะที่มรสุมตะวันตกเฉียงใต้กำลังค่อนข้างแรงพัดปกคลุมทะเลอันดามัน ภาคกลาง ภาคตะวันออก ภาคใต้ และอ่าวไทย ลักษณะเช่นนี้ทำให้ภาคเหนือ ภาคตะวันออกเฉียงเหนือ ภาคกลางรวมทั้งกรุงเทพมหานครและปริมณฑล ภาคตะวันออก และภาคใต้ มีฝนตกหนักหลายพื้นที่ และมีฝนตกหนักมากบางแห่ง ขอให้ประชาชนในบริเวณดังกล่าวระวังอันตรายจากฝนตกหนักถึงหนักมากและฝนที่ตกสะสม ซึ่งอาจทำให้เกิดน้ำท่วมฉับพลันและน้ำป่าไหลหลาก โดยเฉพาะพื้นที่ลาดเชิงเขาใกล้ทางน้ำไหลผ่านและพื้นที่ลุ่ม รวมทั้งเพิ่มความระมัดระวังในการสัญจรผ่านบริเวณที่มีฝนฟ้าคะนองและหลีกเลี่ยงการอยู่ในที่โล่งแจ้ง ใต้ต้นไม้ใหญ่ และป้ายโฆษณาที่ไม่แข็งแรงไว้ด้วย

สำหรับคลื่นลมบริเวณทะเลอันดามันและอ่าวไทยมีกำลังค่อนข้างแรง โดยทะเลอันดามันตอนบนมีคลื่นสูง ๒-๓ เมตร บริเวณที่มีฝนฟ้าคะนองคลื่นสูงมากกว่า ๓ เมตร ส่วนทะเลอันดามันตอนล่างและอ่าวไทยตอนบนมีคลื่นสูงประมาณ ๒ เมตร บริเวณที่มีฝนฟ้าคะนองคลื่นสูงมากกว่า ๒ เมตร ขอให้ชาวเรือเดินเรือด้วยความระมัดระวังและหลีกเลี่ยงการเดินเรือในบริเวณที่มีฝนฟ้าคะนอง เรือเล็กบริเวณทะเลอันดามันตอนบนควรงดออกจากฝั่งในระยะนี้

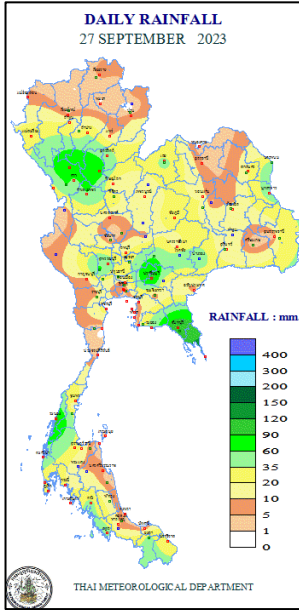


แผนที่อากาศ วันที่ ๒๗ ก.ย. ๒๕๖๖ เวลา ๐๗.๐๐ น.



ภาพถ่ายดาวเทียม วันที่ ๒๘ ก.ย. ๖๖ เวลา ๐๗.๐๐ น.

๒. ปริมาณฝนสะสม ณ เวลา ๐๗.๐๐น.(เมื่อวาน) - ๐๗.๐๐ น.(วันนี้) (กรมอุตุนิยมวิทยา)



จุดตรวจวัด	ปริมาณฝน (มม.)
จ.ตราด	๑๓๕.๕
จ.สมุทรปราการ สกษ.	๗๖.๘
จ.กรุงเทพฯ บางนา สกษ.	๗๔.๖
จ.ระนอง	๗๔.๖
จ.อัญประเทศ	๖๘.๙
จ.ลพบุรี	๕๐.๗
จ.ตรัง	๔๔.๐

๓. ปริมาณฝนสะสมของพื้นที่ลาดเชิงเขา ๑๒ ชม. ที่ผ่านมา (กรมทรัพยากรน้ำ)

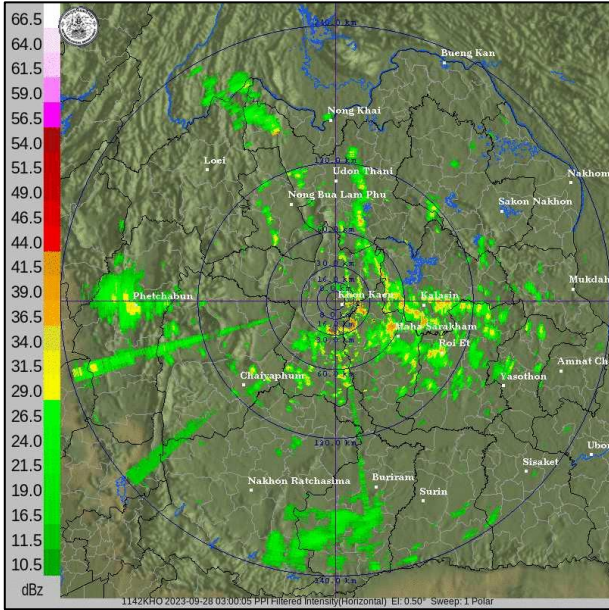
รหัสสถานี	จุดตรวจวัด	ปริมาณฝน (มม./๑๒ ชม.)
STN๐๗๘๓	บ้านวั้นเหลียง ต.ชากไทย อ.เขาคิชฌกูฏ จ.จันทบุรี	๑๒๗.๕
STN๑๕๕๘	บ้านแม่รากกลาง ต.บ้านตึก อ.ศรีสัชนาลัย จ.สุโขทัย	๑๒๖.๕
STN๐๒๕๒	บ้านขุนกลาง ต.บ้านหลวง อ.จอมทอง จ.เชียงใหม่	๑๒๕.๕
STN๐๔๖๗	บ้านคลองกะพง ต.เขาบายศรี อ.ท่าใหม่ จ.จันทบุรี	๑๒๒.๕
STN๐๙๙๕	บ้านหนองบอน ต.หนองบอน อ.บ่อไร่ จ.ตราด	๑๒๒.๐
STN๑๘๑๐	บ้านน้ำลัด ต.บ้านหลวง อ.จอมทอง จ.เชียงใหม่	๑๑๐.๐
STN๐๕๓๕	บ้านสันขี้เหล็ก ต.แม่พริก อ.แม่พริก จ.ลำปาง	๑๐๗.๕
STN๑๑๖๑	บ้านก้อทุ่ง ต.ก้อ อ.ลี้ จ.ลำพูน	๙๑.๕
STN๐๗๗๘	บ้านซบเต่า ต.อุดมทรัพย์ อ.วังน้ำเขียว จ.นครราชสีมา	๙๑.๐
STN๐๓๕๙	บ้านห้วยไคร้ ต.ดงคู้ อ.ศรีสัชนาลัย จ.สุโขทัย	๙๑.๐

๔. ค่าความชื้นในดิน (กรมทรัพยากรน้ำ/คณะกรรมการแม่น้ำโขง)

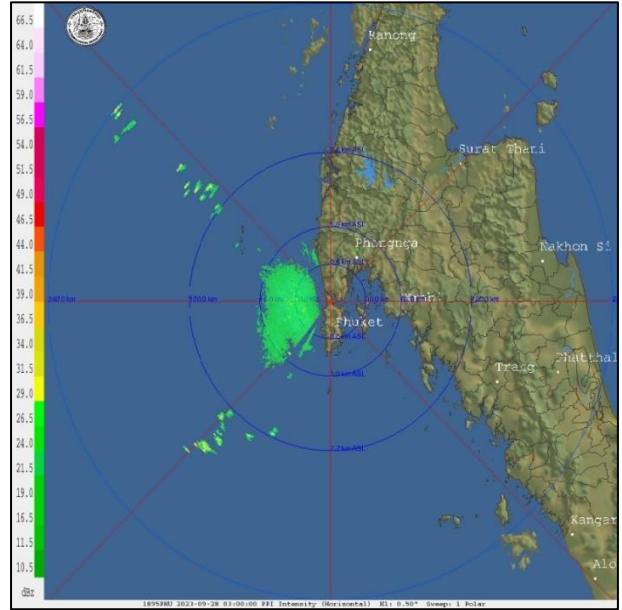
ภูมิภาค	ความชื้นในดิน [-] ๔ ส.ค. ๖๖	ความชื้นในดิน [-] ๔ ก.ย. ๖๖	แนวโน้ม
เหนือ	๐-๒๐	๒๐-๔๐	เพิ่มขึ้น
กลาง	๐-๒๐	๐-๒๐	ทรงตัว
ตะวันออกเฉียงเหนือ	๔๐-๖๐	๔๐-๖๐	ทรงตัว
ตะวันออก	๒๐-๔๐	๐-๒๐	ลดลง
ตะวันตก	๐-๒๐	๐-๒๐	ทรงตัว
ใต้	๒๐-๔๐	๒๐-๔๐	ทรงตัว

หมายเหตุ : ความชื้นในดิน ๐ หมายถึง ดินที่แห้งสนิท และ ๑๐๐ หมายถึง ดินที่อิ่มน้ำ

๕. เรดาร์ตรวจอากาศ ณ วันที่ ๒๘ กันยายน ๒๕๖๖ (กรมอุตุนิยมวิทยา)



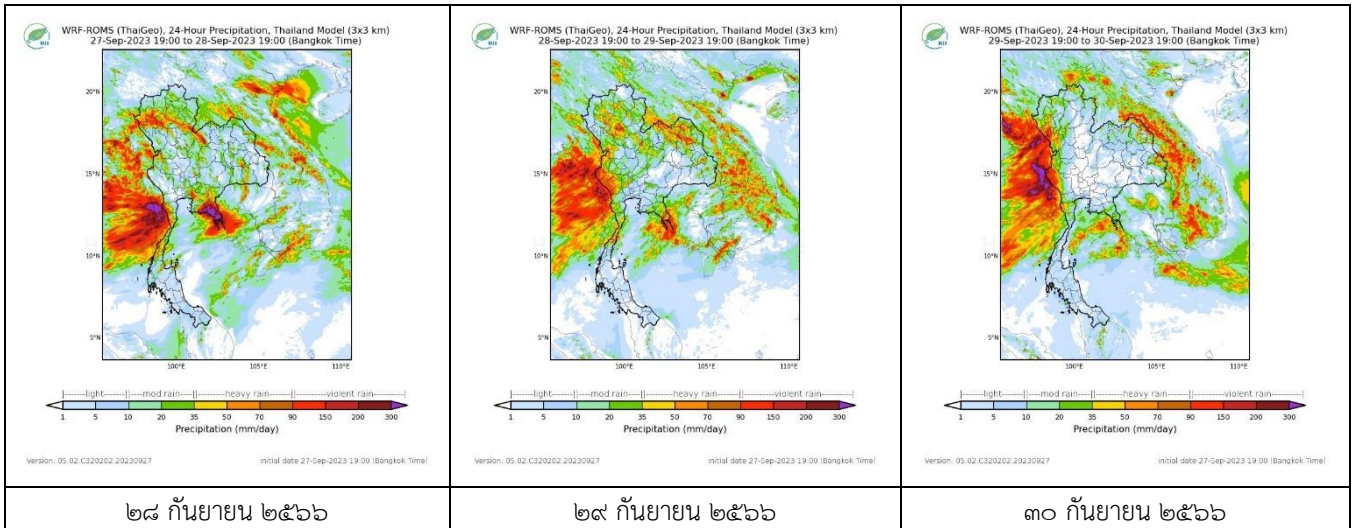
สถานีขอนแก่น เวลา ๐๕.๐๐ น.



สถานีภูเก็ต เวลา ๐๕.๐๐ น.

จากเรดาร์ตรวจอากาศพบกลุ่มเมฆฝนทุกภาคของประเทศไทย

๖. แผนภาพคาดการณ์ฝนล่วงหน้า ๓ วัน (สถาบันสารสนเทศทรัพยากรน้ำ (องค์การมหาชน))



๒๘ กันยายน ๒๕๖๖

๒๙ กันยายน ๒๕๖๖

๓๐ กันยายน ๒๕๖๖

๗. สถานการณ์น้ำในแหล่งเก็บกักน้ำ ณ วันที่ ๒๗ กันยายน ๒๕๖๖ (กรมชลประทาน กรมทรัพยากรน้ำ และสทช.)

๗.๑ ปริมาณน้ำในอ่างฯ ๔๖,๑๓๕ ล้าน ลบ.ม. คิดเป็นร้อยละ ๖๕ (ปริมาณน้ำใช้การได้ ๒๒,๕๘๘ ล้าน ลบ.ม. คิดเป็นร้อยละ ๔๘) ปริมาณน้ำในอ่างฯ เทียบกับปี ๒๕๖๕ (๕๐,๖๙๐ ล้าน ลบ.ม. คิดเป็นร้อยละ ๗๑) น้อยกว่าปี ๒๕๖๕ จำนวน ๔,๕๕๕ ล้าน ลบ.ม. ปริมาณน้ำไหลลงอ่างฯ จำนวน ๒๙๒.๕๕ ล้าน ลบ.ม. ปริมาณน้ำระบายจำนวน ๗๔.๒๓ ล้าน ลบ.ม. สามารถรับน้ำได้อีก ๒๔,๘๔๕ ล้าน ลบ.ม.

อ่างเก็บน้ำ	ความจุที่ รณก. (ล้าน ลบ.ม.)	ปริมาตร น้ำในอ่าง		ปริมาตร น้ำใช้การได้		ปริมาตร น้ำไหลลงอ่าง		ปริมาตร น้ำระบาย		ปริมาตรน้ำ รับได้อีก (ล้าน ม. ^๓) (ความจุที่รณก.- ปริมาตรน้ำ ปัจจุบัน)
		ปริมาตร (ล้าน ม. ^๓)	% น้ำ เก็บ กัก	ปริมาตร (ล้าน ม. ^๓)	% น้ำใช้ การ	วันนี้ (ล้าน ม. ^๓)	เมื่อวาน (ล้าน ม. ^๓)	วันนี้ (ล้าน ม. ^๓)	เมื่อวาน (ล้าน ม. ^๓)	
๑.ภูมิพล	๑๓,๔๖๒	๖,๖๔๗	๔๙	๒,๘๔๗	๒๙	๒๗.๙๔	๓๕.๗๓	๓.๐๐	๓.๐๐	๖,๘๑๕
๒.สิริกิติ์	๙,๕๑๐	๕,๓๒๗	๕๖	๒,๔๗๗	๓๗	๒๐.๒๒	๓๓.๗๒	๔.๐๐	๓.๙๔	๔,๑๘๓
๓.จุฬารัตน์	๑๖๔	๘๒	๕๐	๔๕	๓๕	๐.๓๒	๐.๓๓	๐.๐๐	๐.๐๕	๘๒
๔.อุบลรัตน์	๒,๔๓๑	๑,๔๔๑	๕๙	๘๖๐	๔๖	๓๐.๒๗	๒๔.๒๓	๐.๙๗	๐.๘๐	๙๙๐

๕.ลำปาง	๑,๙๘๐	๒,๐๓๔	๑๐๓	๑,๙๓๔	๑๐๓	๓๐.๕๖	๒๑.๗๘	๒๐.๕๔	๑๖.๓๕	เต็มความจุ
๖.สิรินธร	๑,๙๖๖	๑,๗๓๖	๘๘	๙๐๕	๘๐	๓๙.๖๒	๗.๘๑	๑๒.๒๑	๗.๐๒	๒๓๐
๗.ป่าสักชลสิทธิ์	๙๖๐	๒๔๙	๒๖	๒๔๖	๒๖	๑๗.๖๒	๑๖.๐๗	๐.๔๔	๐.๔๔	๗๑๑
๘.ศรีนครินทร์	๑๗,๗๔๕	๑๓,๒๘๖	๗๕	๓,๐๒๑	๔๐	๑๘.๖๑	๒๕.๘๓	๖.๐๑	๗.๙๘	๔,๔๕๙
๙.วชิราลงกรณ์	๘,๘๖๐	๖,๗๕๘	๗๖	๓,๗๔๖	๖๔	๓๓.๑๐	๓๔.๐๑	๙.๐๓	๙.๙๙	๒,๑๐๒
๑๐.ขุนด่านปราการชล	๒๒๔	๑๗๘	๘๐	๑๗๔	๗๙	๑.๗๙	๑.๙๖	๐.๐๔	๐.๐๔	๔๖
๑๑.รัชชประภา	๕,๖๓๙	๔,๑๕๖	๗๔	๒,๘๐๔	๖๕	๒๓.๐๐	๑๓.๔๕	๐.๑๔	๔.๑๑	๑,๔๘๓
๑๒.บางยาง	๑,๔๕๔	๗๔๐	๕๑	๔๖๔	๓๙	๔.๑๓	๓.๐๕	๔.๐๓	๔.๐๕	๗๑๔

๗.๒ อ่างเก็บน้ำขนาดกลาง ๔๓๕ แห่ง มีปริมาณน้ำ ๓,๖๐๗ ล้าน ลบ.ม. (๖๗%) ปริมาณน้ำใช้การ ๓,๒๐๒ ล้าน ลบ.ม. (๖๔%)

๗.๓ แหล่งน้ำในพื้นที่นอกเขตชลประทาน ๑๐๒,๐๙๙ แห่ง มีปริมาณน้ำรวม ๕,๒๖๓ ล้าน ลบ.ม. (๖๒%)

๗.๔ แหล่งน้ำขนาดเล็กนอกเขตชลประทาน ๑๘๔ แห่ง ตรวจวัดโดยกรมทรัพยากรน้ำ เริ่มต้นฤดูฝน มีปริมาณน้ำ ๒๒๑.๐๑ ล้าน ลบ.ม. (๕๙%) ปริมาณน้ำปัจจุบัน ๑๗๑.๑ ล้าน ลบ.ม. (๗๒%)

ภูมิภาค	จำนวน (แห่ง)	ปริมาณรวม (ล้าน ลบ.ม.)	ปริมาณน้ำ (ล้าน ลบ.ม.)							
			เดือน						ปัจจุบัน	
			มี.ค. ๒๕๖๖	เม.ย. ๒๕๖๖	พ.ค. ๒๕๖๖	มิ.ย. ๒๕๖๖	ก.ค. ๒๕๖๖	ส.ค. ๒๕๖๖	๔ ก.ย. ๖๖	ร้อยละ
เหนือ	๑๗,๒๔๙	๙๙๒	๗๕๔.๗๔	๖๑๗.๔๖	๕๘๓.๙๖	๕๗๕.๒๐	๕๖๗.๓๖	๕๖๖.๗๒	๕๗๐.๕๒	๕๘
ตะวันออกเฉียงเหนือ	๕๔,๕๔๗	๔,๓๘๒	๒,๘๘๓.๓๐	๒,๒๒๗.๔๔	๒,๑๒๘.๐๐	๒,๐๕๐.๒๒	๒,๒๖๑.๘๖	๒,๘๐๘.๕๓	๒,๙๙๒.๓๗	๖๘
กลาง	๑๖,๓๖๗	๑,๕๗๔	๑,๑๒๑.๙๗	๑,๐๑๑.๘๖	๙๕๙.๔๘	๙๐๙.๕๘	๘๗๓.๕๕	๘๒๗.๐๙	๘๓๕.๘๕	๕๓
ตะวันออกเฉียง	๗,๘๐๔	๙๙๒	๖๙๘.๓๔	๕๒๐.๖๕	๔๘๒.๖๓	๔๐๒.๒๕	๔๓๖.๐๖	๕๕๙.๑๗	๕๙๒.๙๙	๖๐
ตะวันตก	๒,๕๐๖	๑๙๒	๑๓๑.๖๗	๙๗.๕๑	๘๙.๓๖	๗๓.๖๒	๖๕.๙๔	๕๖.๓๙	๕๒.๘๗	๒๘
ใต้	๓,๖๒๖	๓๓๘	๒๗๓.๘๓	๒๔๖.๘๔	๒๓๖.๘๑	๒๑๘.๘๐	๒๑๓.๘๖	๒๑๗.๙๙	๒๑๘.๕๘	๖๕
รวม	๑๐๒,๐๙๙.๐๐	๘,๔๗๐	๕,๘๖๓.๘๖	๔,๗๑๑.๗๖	๔,๔๘๐.๒๔	๔,๒๒๙.๖๘	๔,๔๑๘.๖๒	๕,๐๓๕.๘๙	๕,๒๖๓.๑๙	๖๒

๘. สถานการณ์น้ำในประเทศ ณ วันที่ ๒๕ - ๒๘ กันยายน ๒๕๖๖ (กรมชลประทาน)

สถานี	แม่น้ำ	อำเภอ	จังหวัด	ระดับตลิ่ง (ม.รทก.)	ระดับน้ำ (ม.รทก.)				แนวโน้ม	เปรียบเทียบระดับตลิ่ง
					จันทร์	อังคาร	พุธ	พฤหัสบดี		
					๒๕ ก.ย.	๒๖ ก.ย.	๒๗ ก.ย.	๒๘ ก.ย.		
P.๑	ปิง	เมือง	เชียงใหม่	๓.๗๐	๑.๔๘	๑.๔๔	๑.๔๙	๑.๔๔	ลดลง	- ๒.๒๖
W.๑C	วัง	เมือง	ลำปาง	๕.๒๐	-๐.๕๒	-๐.๕๑	-๐.๕๕	-๐.๓๖	เพิ่มขึ้น	- ๕.๕๖
Y.๑๖	ยม	บางระกำ	พิษณุโลก	๗.๓๐	๖.๖๖	๖.๗๕	๖.๗๙	๗.๑๕	เพิ่มขึ้น	- ๐.๑๕
N.๗A	น่าน	เมือง	พิจิตร	๙.๘๗	๕.๔๓	๔.๖๖	๔.๔๑	๔.๖๕	เพิ่มขึ้น	- ๕.๒๒
C.๒	เจ้าพระยา	เมือง	นครสวรรค์	๒๕.๗๐	๒๐.๗๑	๒๐.๔๐	๒๐.๐๘	๑๙.๙๑	ลดลง	- ๕.๗๙
C.๑๓	เจ้าพระยา	สรรพยา	ชัยนาท	๑๖.๓๔	๑๐.๑๑	๙.๗๖	๙.๔๒	๘.๗๕	ลดลง	- ๗.๕๙
M.๖A	มูล	สตึก	บุรีรัมย์	๗.๙๕	๒.๘๓	๒.๖๑	๒.๕๘	๒.๕๐	ลดลง	- ๕.๔๕
M.๑๙๑	ลำตะคอง	เมือง	นครราชสีมา	๓.๕๐	๑.๑๙	๑.๑๐	๑.๐๖	๑.๐๔	ลดลง	- ๒.๔๖
M.๗	มูล	เมือง	อุบลราชธานี	๗.๐๐	๗.๒๑	๗.๒๙	๗.๔๔	๗.๕๕	ล้นตลิ่ง	ล้นตลิ่ง
M.๖๙	ลำเซบก	ตระการพืชผล	อุบลราชธานี	๙.๗๐	๖.๙๔	๖.๖๗	๖.๕๘	๖.๓๒	ลดลง	- ๓.๓๘
X.๖๔	คลองท่าแซะ	ท่าแซะ	ชุมพร	๑๗.๑๓	๘.๓๕	๙.๐๔	๘.๘๓	๑๓.๐๔	เพิ่มขึ้น	- ๔.๐๙
X.๑๔๙	คลองกลาย	นบพิตำ	นครศรีธรรมราช	๓๓.๙๖	๒๗.๓๙	๒๗.๔๗	๒๗.๖๑	๒๗.๓๒	ลดลง	- ๖.๖๔
X.๒๗๔	แม่น้ำโก-ลก	แว้ง	นราธิวาส	๒๓.๕๐	๑๘.๑๔	๑๘.๐๙	๑๘.๐๐	๑๘.๑๑	เพิ่มขึ้น	- ๕.๓๙
X.๓๗A	แม่น้ำตาปี	พระแสง	สุราษฎร์ธานี	๑๑.๗๐	๙.๔๑	๙.๓๗	๙.๓๖	๙.๕๒	เพิ่มขึ้น	- ๒.๑๘

*** ยังไม่ได้รับรายงาน

๙. สถานการณ์น้ำในพื้นที่ลุ่มน้ำโขง ณ วันที่ ๒๘ กันยายน ๒๕๖๖ (คณะกรรมการจัดการแม่น้ำโขง)

สถานี	ระดับ อ้างอิง (ม.รทก.)	ระดับ ตลิ่ง (ม.)	ระดับน้ำ (ม.)					เปรียบเทียบ ระดับ ตลิ่ง (ม.)	ผลต่างของระดับน้ำ (ม.)		แนวโน้ม
			๒๔ ก.ย.	๒๕ ก.ย.	๒๖ ก.ย.	๒๗ ก.ย.	๒๘ ก.ย.		๓ วัน ย้อนหลัง	๕ วัน ย้อนหลัง	
อ.เชียงแสน จ.เชียงราย	๓๕๗.๑๑๐	๑๒.๘๐	๔.๔๘	๓.๙๘	๓.๕๔	๓.๔๓	๓.๘๗	-๘.๙๓	๐.๓๓	-๐.๖๑	เพิ่มขึ้น
อ.เชียงคาน จ.เลย	๑๙๔.๑๑๘	๑๖.๐๐	๙.๕๑	๙.๔๔	๙.๓๔	๙.๐๖	๘.๖๗	-๗.๓๓	-๐.๖๗	-๐.๘๔	ลดลง
อ.เมือง จ.หนองคาย	๑๕๓.๖๔๘	๑๒.๒๐	๗.๐๘	๗.๑๕	๗.๐๖	๖.๙๕	๖.๖๕	-๕.๕๕	-๐.๔๑	-๐.๔๓	ลดลง
อ.เมือง จ.นครพนม	๑๓๒.๖๘๐	๑๒.๐๐	๗.๙๐	๗.๖๕	๗.๔๖	๗.๔๖	๗.๖๐	-๔.๔	๐.๑๔	-๐.๓๐	เพิ่มขึ้น
อ.เมือง จ.มุกดาหาร	๑๒๔.๒๑๙	๑๒.๕๐	๘.๐๔	๗.๕๘	๗.๒๗	๗.๔๔	๗.๗๕	-๔.๗๕	๐.๔๘	-๐.๒๙	เพิ่มขึ้น
อ.โขงเจียม จ.อุบลราชธานี	๘๙.๐๓๐	๑๔.๕๐	๑๐.๕๐	๙.๙๖	๙.๖๑	๑๐.๐๑	๑๐.๖๒	-๓.๘๘	๑.๐๑	๐.๑๒	เพิ่มขึ้น

***ไม่มีสถานการณ์

๑๐. สถานการณ์เตือนภัย Early Warning ณ วันที่ ๒๘ กันยายน ๒๕๖๖ (กรมทรัพยากรน้ำ)

การแจ้งเตือน	สถานี	การแจ้งเตือน	ช่วงเวลา
เตือนสีแดง (อพยพ)	บ้านทุ่งกรด ตำบลสตะอ อำเภอลำดวน จังหวัดตราด ตำบลแม่ระ อำเภอลำดวน จังหวัดลำปาง	ค่าระดับน้ำ ๖.๐๕ เมตร ระดับวิกฤติ ๖.๐๐ เมตร ปริมาณฝนสะสม ๑๒ ชั่วโมง ๑๔๔.๐ มิลลิเมตร	๒๗ ก.ย. ๖๖/๑๗.๓๑ น. ๒๘ ก.ย. ๖๖/๐๖.๑๗ น.
เตือนสีเหลือง (เตือนภัย)	บ้านตาบด ตำบลบ่อพลอย อำเภอบ่อไร่ จังหวัดตราด บ้านไร่ ตำบลน้ำริด อำเภอมืองอุดรดิตถ์ จังหวัดอุดรดิตถ์ บ้านแม่รากกลาง ตำบลบ้านตึก อำเภอศรีสัชนาลัย จังหวัดสุโขทัย บ้านซันเต่า ตำบลอุตรทรัพย์ อำเภอวังน้ำเขียว จ.นครราชสีมา บ้านน้ำดิบ ตำบลแม่ระ อำเภอลำดวน จังหวัดลำปาง บ้านแก่งหิน ตำบลวังประจวบ อำเภอเมืองตาก จังหวัดตาก บ้านขุนกลาง ตำบลบ้านหลวง อำเภอจอมทอง จังหวัดเชียงใหม่ บ้านท่าเรือรมย์ ตำบลทุ่งพระ อำเภอคอนสาร จังหวัดชัยภูมิ บ้านสะไทย ตำบลวังสรรพรส อำเภอขลุ้ง จังหวัดจันทบุรี บ้านวังยายก ตำบลคลองพลู อำเภอเขาคิชฌกูฏ จังหวัดจันทบุรี	ปริมาณฝนสะสม ๑๒ ชั่วโมง ๑๒๓.๐ มิลลิเมตร ค่าระดับน้ำ ๖.๑๒ เมตร ระดับวิกฤติ ๗.๑๐ เมตร ปริมาณฝนสะสม ๑๒ ชั่วโมง ๙๙.๕ มิลลิเมตร ปริมาณฝนสะสม ๑๒ ชั่วโมง ๑๐๐.๕ มิลลิเมตร ปริมาณฝนสะสม ๑๒ ชั่วโมง ๑๓๐.๕ มิลลิเมตร ค่าระดับน้ำ ๔.๐๓ เมตร ระดับวิกฤติ ๔.๕๐ เมตร ปริมาณฝนสะสม ๑๒ ชั่วโมง ๑๒๒.๐ มิลลิเมตร ค่าระดับน้ำ ๗.๐๔ เมตร ระดับวิกฤติ ๘.๐๐ เมตร ปริมาณฝนสะสม ๑๒ ชั่วโมง ๑๕๕.๕ มิลลิเมตร ปริมาณฝนสะสม ๑๒ ชั่วโมง ๑๑๒.๕ มิลลิเมตร	๒๗ ก.ย. ๖๖/๑๘.๒๑ น. ๒๗ ก.ย. ๖๖/๒๒.๔๒ น. ๒๘ ก.ย. ๖๖/๐๐.๐๖ น. ๒๘ ก.ย. ๖๖/๐๑.๓๑ น. ๒๘ ก.ย. ๖๖/๐๕.๔๑ น. ๒๘ ก.ย. ๖๖/๐๕.๔๗ น. ๒๘ ก.ย. ๖๖/๐๖.๓๑ น. ๒๘ ก.ย. ๖๖/๐๗.๕๖ น. ๒๘ ก.ย. ๖๖/๐๙.๒๕ น. ๒๘ ก.ย. ๖๖/๑๐.๕๐ น.
เตือนสีเขียว (เฝ้าระวัง)	บ้านแม่แสลม ตำบลเวียงมอก อำเภอลำดวน จังหวัดลำปาง บ้านสะไทย ตำบลวังสรรพรส อำเภอขลุ้ง จังหวัดจันทบุรี บ้านบึงไม้ ตำบลชะอม อำเภอกำแพงแสน จังหวัดสุพรรณบุรี บ้านมะม่วง ตำบลนันทบุรี อำเภอบ่อไร่ จังหวัดตราด บ้านขมภูเหือ ตำบลขมพู อำเภอเนินมะปราง จังหวัดพิษณุโลก บ้านหนองบอน ตำบลหนองบอน อำเภอบ่อไร่ จังหวัดตราด บ้านดง* ตำบลสาริกา อำเภอมืองนครนายก จังหวัดนครนายก บ้านวังรี ตำบลเขาพระ อำเภอเมืองนครนายก จังหวัดนครนายก บ้านนาแปน ตำบลศรีฐาน อำเภอภูกระดึง จังหวัดเลย บ้านวังหิน ตำบลบุพพาราม อำเภอชาติ จังหวัดปราจีนบุรี บ้านแก่งหิน ตำบลวังประจวบ อำเภอเมืองตาก จังหวัดตาก บ้านคลองสอง ตำบลวังน้ำเขียว อำเภอวังน้ำเขียว จ.นครราชสีมา บ้านซันเต่า ตำบลอุตรทรัพย์ อำเภอวังน้ำเขียว จ.นครราชสีมา บ้านท่ามะปราง ตำบลนาหินลาด อำเภอปากพลี จ.นครนายก บ้านห้วยไคร้ ตำบลดงคู อำเภอศรีสัชนาลัย จังหวัดสุโขทัย บ้านทุ่งพล้อ ตำบลป่าจิว อำเภอศรีสัชนาลัย จังหวัดสุโขทัย บ้านท่าเรือรมย์ ตำบลทุ่งพระ อำเภอคอนสาร จังหวัดชัยภูมิ บ้านนาคันจัน ตำบลบ้านตึก อำเภอศรีสัชนาลัย จังหวัดสุโขทัย บ้านห้วยหล่อตุง ตำบลแม่ตื่น อำเภออมก๋อย จังหวัดเชียงใหม่ บ้านสันชีเหล็ก ตำบลแม่พริก อำเภอ แม่พริก จังหวัดลำปาง บ้านขุนกลาง ตำบลบ้านหลวง อำเภอจอมทอง จังหวัดเชียงใหม่ บ้านห้วยส้มป่อย ตำบลดอยแก้ว อำเภอจอมทอง จังหวัดเชียงใหม่ บ้านว่านเหลือง ตำบลขากไทย อำเภอเขาคิชฌกูฏ จังหวัดจันทบุรี บ้านก้อทุ่ง ตำบลก้อ อำเภอลี้ จังหวัดลำพูน บ้านหัวสวน ตำบลแม่ปางขาว อำเภอคุรุบุรี จังหวัดพังงา	ปริมาณฝนสะสม ๑๒ ชั่วโมง ๘๙.๕ มิลลิเมตร ปริมาณฝนสะสม ๑๒ ชั่วโมง ๑๐๖.๕ มิลลิเมตร ปริมาณฝนสะสม ๑๒ ชั่วโมง ๘๗.๐ มิลลิเมตร ปริมาณฝนสะสม ๑๒ ชั่วโมง ๙๙.๕ มิลลิเมตร ค่าระดับน้ำ ๔.๐๒ เมตร ระดับวิกฤติ ๖.๐๐ เมตร ปริมาณฝนสะสม ๑๒ ชั่วโมง ๙๙.๐ มิลลิเมตร ค่าระดับน้ำ ๒.๘๑ เมตร ระดับวิกฤติ ๔.๐๐ เมตร ปริมาณฝนสะสม ๑๒ ชั่วโมง ๘๔.๐ มิลลิเมตร ค่าระดับน้ำ ๔.๐๓ เมตร ระดับวิกฤติ ๖.๐๐ เมตร ปริมาณฝนสะสม ๑๒ ชั่วโมง ๘๔.๕ มิลลิเมตร ค่าระดับน้ำ ๓.๐๓ เมตร ระดับวิกฤติ ๔.๕๐ เมตร ปริมาณฝนสะสม ๑๒ ชั่วโมง ๘๓.๐ มิลลิเมตร ปริมาณฝนสะสม ๑๒ ชั่วโมง ๙๔.๐ มิลลิเมตร ปริมาณฝนสะสม ๑๒ ชั่วโมง ๘๔.๕ มิลลิเมตร ปริมาณฝนสะสม ๑๒ ชั่วโมง ๘๔.๐ มิลลิเมตร ปริมาณฝนสะสม ๑๒ ชั่วโมง ๘๓.๐ มิลลิเมตร ค่าระดับน้ำ ๖.๐๗ เมตร ระดับวิกฤติ ๘.๐๐ เมตร ค่าระดับน้ำ ๓.๐๑ เมตร ระดับวิกฤติ ๔.๕๐ เมตร ปริมาณฝนสะสม ๑๒ ชั่วโมง ๘๙.๕ มิลลิเมตร ปริมาณฝนสะสม ๑๒ ชั่วโมง ๘๓.๐ มิลลิเมตร ปริมาณฝนสะสม ๑๒ ชั่วโมง ๘๕.๐ มิลลิเมตร ปริมาณฝนสะสม ๑๒ ชั่วโมง ๘๒.๕ มิลลิเมตร ปริมาณฝนสะสม ๑๒ ชั่วโมง ๑๑๒.๕ มิลลิเมตร ปริมาณฝนสะสม ๑๒ ชั่วโมง ๘๓.๕ มิลลิเมตร ปริมาณฝนสะสม ๑๒ ชั่วโมง ๑๐๘.๐ มิลลิเมตร	๒๗ ก.ย. ๖๖/๑๗.๑๕ น. ๒๗ ก.ย. ๖๖/๑๗.๔๘ น. ๒๗ ก.ย. ๖๖/๑๘.๐๙ น. ๒๗ ก.ย. ๖๖/๒๐.๐๓ น. ๒๗ ก.ย. ๖๖/๒๐.๐๘ น. ๒๗ ก.ย. ๖๖/๑๙.๕๕ น. ๒๗ ก.ย. ๖๖/๒๐.๒๒ น. ๒๗ ก.ย. ๖๖/๒๒.๐๑ น. ๒๗ ก.ย. ๖๖/๒๒.๒๐ น. ๒๗ ก.ย. ๖๖/๒๒.๑๕ น. ๒๗ ก.ย. ๖๖/๒๓.๐๕ น. ๒๗ ก.ย. ๖๖/๒๓.๓๐ น. ๒๗ ก.ย. ๖๖/๒๓.๕๓ น. ๒๘ ก.ย. ๖๖/๐๐.๐๓ น. ๒๗ ก.ย. ๖๖/๒๓.๓๐ น. ๒๗ ก.ย. ๖๖/๒๓.๕๓ น. ๒๘ ก.ย. ๖๖/๐๐.๐๓ น. ๒๘ ก.ย. ๖๖/๐๐.๒๔ น. ๒๘ ก.ย. ๖๖/๐๑.๒๗ น. ๒๘ ก.ย. ๖๖/๐๑.๔๘ น. ๒๘ ก.ย. ๖๖/๐๒.๔๙ น. ๒๘ ก.ย. ๖๖/๐๓.๐๕ น. ๒๘ ก.ย. ๖๖/๐๔.๐๐ น. ๒๘ ก.ย. ๖๖/๐๕.๔๕ น. ๒๘ ก.ย. ๖๖/๐๕.๕๙ น. ๒๘ ก.ย. ๖๖/๐๖.๐๔ น. ๒๘ ก.ย. ๖๖/๐๖.๕๐ น.

การแจ้งเตือน	สถานี	การแจ้งเตือน	ช่วงเวลา
	บ้านห้วยหยวก ตำบลบ้านแก่ง อำเภอศรีสัชชนาลัย จังหวัดสุโขทัย	ปริมาณฝนสะสม ๑๒ ชั่วโมง ๘๖.๐ มิลลิเมตร	๒๘ ก.ย. ๖๖/๐๗.๐๐ น.
	บ้านมะหินหลวง ตำบลอมก๋อย อำเภออมก๋อย จังหวัดเชียงใหม่	ปริมาณฝนสะสม ๑๒ ชั่วโมง ๘๓.๕ มิลลิเมตร	๒๘ ก.ย. ๖๖/๐๘.๔๘ น.
	บ้านตะบะกั๊ว ตำบลทต.ฉนวน อำเภอมะขาม จังหวัดจันทบุรี	ปริมาณฝนสะสม ๑๒ ชั่วโมง ๙๙.๕ มิลลิเมตร	๒๘ ก.ย. ๖๖/๐๘.๐๗ น.
	บ้านคลองใหญ่ ตำบลจันทเขลม อำเภอเขาคิชฌกูฏ จ.จันทบุรี	ปริมาณฝนสะสม ๑๒ ชั่วโมง ๙๙.๐ มิลลิเมตร	๒๘ ก.ย. ๖๖/๐๘.๒๕ น.
	บ้านเครือหวาย ตำบลโป่งน้ำร้อน อำเภอโป่งน้ำร้อน จ.จันทบุรี	ปริมาณฝนสะสม ๑๒ ชั่วโมง ๑๐๐.๐ มิลลิเมตร	๒๘ ก.ย. ๖๖/๐๘.๒๔ น.
	บ้านเขาหวาย ตำบลบางบุตร อำเภอบ้านค่าย จังหวัดระยอง	ปริมาณฝนสะสม ๑๒ ชั่วโมง ๘๓.๐ มิลลิเมตร	๒๘ ก.ย. ๖๖/๐๘.๓๑ น.
	บ้านวังยายมุก ตำบลคลองพลู อำเภอเขาคิชฌกูฏ จังหวัดจันทบุรี	ปริมาณฝนสะสม ๑๒ ชั่วโมง ๑๐๘.๐ มิลลิเมตร	๒๘ ก.ย. ๖๖/๐๘.๕๐ น.
	บ้านเนินพยอม ตำบลบ้านดง อำเภอชาติตระการ จ.พิษณุโลก	ค่าระดับน้ำ ๒.๖๑ เมตร ระดับวิกฤติ ๕.๑๐ เมตร	๒๘ ก.ย. ๖๖/๐๗.๕๖ น.
	บ้านเขาโร ตำบลเขาโร อำเภอทุ่งสง จังหวัดนครศรีธรรมราช	ค่าระดับน้ำ ๓.๘๓ เมตร ระดับวิกฤติ ๕.๒๕ เมตร	๒๘ ก.ย. ๖๖/๑๐.๐๔ น.
	บ้านแม่กาษาใหม่ไหลท่า ตำบลแม่กาษา อำเภอแม่สอด จ.ตาก	ค่าระดับน้ำ ๓.๖๔ เมตร ระดับวิกฤติ ๔.๕๐ เมตร	๒๘ ก.ย. ๖๖/๑๐.๔๘ น.

***สำนักงานทรัพยากรน้ำภาคที่เกี่ยวข้องได้ดำเนินการแจ้งอาสาสมัครและเครือข่าย รวมถึงหน่วยงานที่เกี่ยวข้องในพื้นที่เสี่ยงภัยแล้ว

๑๑. พื้นที่ติดตามและเฝ้าระวังสถานการณ์ภัยพิบัติภัย ณ วันที่ ๒๘ กันยายน ๒๕๖๖ (กรมทรัพยากรธรณี)

เนื่องจากในพื้นที่เสี่ยงภัยแผ่นดินถล่มมีฝนตกหนักต่อเนื่อง ประกอบกับมีพื้นที่ลาดชันปริมาณน้ำฝนที่อาจก่อให้เกิดแผ่นดินถล่มล่วงหน้า โดยเฉพาะในบริเวณภาคเหนือ จังหวัดแม่ฮ่องสอน ตาก เชียงใหม่ ลำปาง อุตรดิตถ์ สุโขทัย กำแพงเพชร นครสวรรค์ อุทัยธานี พิษณุโลก เพชรบูรณ์ ภาคตะวันออกเฉียงเหนือ จังหวัดชัยภูมิ ขอนแก่น เลย ภาคตะวันออก จังหวัดปราจีนบุรี จันทบุรี ตราด ภาคกลาง จังหวัดกาญจนบุรี ประจวบคีรีขันธ์ นครนายก และภาคใต้ จังหวัดชุมพร ระนอง และพังงา ศูนย์ปฏิบัติการธรณีพิบัติภัยจึงได้ทำการเฝ้าระวังและติดตามสถานการณ์ภัยพิบัติภัยแผ่นดินถล่มและน้ำป่าไหลหลากเป็นพิเศษและจะทำการแจ้งอาสาสมัครเครือข่ายในพื้นที่เสี่ยงภัยต่อไป

๑๒. เหตุการณ์วิกฤตน้ำปัจจุบัน ณ วันที่ ๒๘ กันยายน ๒๕๖๖ [เวลา ๑๕.๐๐ น. (เมื่อวาน) - ๐๘.๐๐ น. (วันนี้)]

ไม่มีสถานการณ์

๑๓. สถานการณ์ภาวะน้ำท่วม และสถานการณ์ฝนแล้ง/ฝนทิ้งช่วง ณ วันที่ ๒๗ กันยายน ๒๕๖๖ (ปก.)

สถานการณ์อุทกภัย

จากสถานการณ์หย่อมความกดอากาศต่ำกำลังแรง บริเวณทะเลจีนใต้ตอนกลางจะเคลื่อนผ่านประเทศไทยตอนบนตามแนวร่องมรสุม ในขณะที่มรสุมตะวันตกเฉียงใต้ที่พัดปกคลุมทะเลอันดามัน ภาคใต้ และอ่าวไทย จะมีกำลังแรงขึ้นทำให้ประเทศไทยมีฝนเพิ่มขึ้น และมีฝนตกหนักหลายพื้นที่ โดยมีฝนตกหนักมากบางพื้นที่ ในบริเวณภาคเหนือตอนล่าง ภาคตะวันออกเฉียงเหนือ ภาคกลาง ภาคใต้ รวมทั้งกรุงเทพมหานครและปริมณฑล ระหว่างวันที่ ๒๖ -๒๙ กันยายน ๒๕๖๖ มีพื้นที่เฝ้าระวังสถานการณ์น้ำท่วมฉับพลันและน้ำป่าไหลหลากโดยเฉพาะพื้นที่ลาดเชิงเขาใกล้ทางน้ำไหลผ่าน และพื้นที่ลุ่ม วันที่ ๒๖-๒๗ กันยายน ๒๕๖๖ มีสถานการณ์ ๖ จ. ๑๗ อ. ๖๑ ต. ๓๐๓ ม. ประชาชนได้รับผลกระทบ ๖,๕๘๔ครัวเรือน

๑๔. ลักษณะอากาศ ๗ วันข้างหน้า (ระหว่างวันที่ ๒๗ กันยายน - ๒ ตุลาคม ๒๕๖๖)

ในช่วงวันที่ ๒๗ - ๒๙ ก.ย. ๖๖ หย่อมความกดอากาศต่ำจะเคลื่อนผ่านประเทศไทยตอนบนตามแนวร่องมรสุมออกไปทางประเทศเมียนมา ในขณะที่มรสุมตะวันตกเฉียงใต้ที่พัดปกคลุมทะเลอันดามัน ภาคใต้ และอ่าวไทยจะมีกำลังค่อนข้างแรง ลักษณะเช่นนี้ทำให้ประเทศไทยมีฝนตกหนักหลายพื้นที่ และฝนตกหนักมากบางแห่งในบริเวณภาคเหนือ ภาคตะวันออกเฉียงเหนือ ภาคกลางรวมทั้งกรุงเทพมหานครและปริมณฑล ภาคตะวันออก และภาคใต้ สำหรับคลื่นลมบริเวณทะเลอันดามันตอนบนมีกำลังแรงขึ้น โดยมีคลื่นสูง ๒ - ๓ เมตร บริเวณที่มีฝนฟ้าคะนองคลื่นสูงมากกว่า ๓ เมตร ส่วนทะเลอันดามันตอนล่างและอ่าวไทยตอนบนมีคลื่นสูงประมาณ ๒ เมตร บริเวณที่มีฝนฟ้าคะนองคลื่นสูงมากกว่า ๒ เมตร

ส่วนในช่วงวันที่ ๓๐ ก.ย. - ๓ ต.ค. ๖๖ ร่องมรสุมกำลังอ่อนพาดผ่านประเทศไทยตอนบนในขณะที่มรสุมตะวันตกเฉียงใต้ที่พัดปกคลุมทะเลอันดามัน ภาคใต้ และอ่าวไทยจะมีกำลังอ่อนลง ลักษณะเช่นนี้ทำให้บริเวณประเทศไทยมีฝนลดลง แต่ยังคงมีฝนตกหนักบางพื้นที่ ส่วนคลื่นลมบริเวณทะเลอันดามันตอนบนมีคลื่นสูง ๑ - ๒ เมตร บริเวณที่มีฝนฟ้าคะนองคลื่นสูงมากกว่า ๒ เมตร ส่วนทะเลอันดามันตอนล่าง และอ่าวไทยมีคลื่นสูงประมาณ ๑ เมตร บริเวณที่มีฝนฟ้าคะนองคลื่นสูง ๑ - ๒ เมตร

๑๕. ความช่วยเหลือภัยแล้งสะสมของกรมทรัพยากรน้ำ

ความช่วยเหลือในพื้นที่ประสบปัญหาภัยแล้ง ตั้งแต่วันที่ ๑ ตุลาคม ๒๕๖๕ - ๒๘ กันยายน ๒๕๖๖

หน่วยงาน	จังหวัด	ปริมาณการ สูบน้ำ (ลบ.ม.)	ปริมาณการ แจกจ่ายน้ำสะอาด (ลิตร)	ประโยชน์ที่ได้รับ			
				อุปโภค-บริโภค		พื้นที่เกษตร (ไร่)	
				ครัวเรือน	ประชากร	ไม้ผล	นาข้าว
สทท.๑	ลำปาง	-	๒,๔๗๕,๖๕๔	๑๖๙,๓๕๗	๔๕๓,๘๔๔	-	-
	เชียงใหม่	-	๑๗๐,๑๕๔	๒๑,๒๐๑	๘๗,๖๗๕	-	-
	แม่ฮ่องสอน	-	๑๑๗,๑๓๘	๙,๒๔๘	๖๐,๙๘๖	-	-
	เชียงราย	-	๓๗๙,๖๖๑	๕๖,๔๗๑	๑๗๔,๔๗๗	-	-
	กำแพงเพชร	-	๑๕๖,๒๘๒	๔๔,๑๒๕	๑๗๙,๓๑๐	-	-
	ลำพูน	๒,๓๖๐,๒๐๐	-	-	-	๔,๗๐๐	๑,๐๐๐
	ตาก	๒๖๔,๐๐๐	-	-	-	-	๔,๐๐๐
สทท.๒	นครสวรรค์	๒๙,๔๔๕,๖๐๐	-	๘๓๘	-	๑,๒๖๐	๗๙,๘๕๘
	นครสวรรค์	๖,๓๓๘,๔๒๐	๑๓๘,๐๐๐	๘,๖๘๒	๒๕,๗๗๔	๔,๓๑๐	๑,๕๒๐
สทท.๓	อุดรธานี	๔,๗๐๗,๒๔๔	๓๐,๐๐๐	๓,๖๓๕	๑๓,๕๔๑	-	๑,๗๗๐
	สกลนคร	๕,๑๕๘,๕๗๐	-	-	๓๓๗	๖,๗๘๓	-
สทท.๔	ขอนแก่น	๑,๙๔๑,๘๐๐	-	๒,๕๗๑	๖,๓๘๗	-	-
	ร้อยเอ็ด	๔๘๐,๐๐๐	-	๑,๖๔๙	๖,๐๑๓	-	-
	มหาสารคาม	๗๖,๘๐๐	-	๑๑๑	๕๖๔	-	๒๐๐
สทท.๕	นครราชสีมา	๒,๐๔๒,๘๐๘	๗๕,๐๐๐	๘,๘๓๐	๓๐,๒๒๔	๓,๖๐๐	๑,๗๙๐
	บุรีรัมย์	๘๙๒,๑๖๐	-	๒,๕๖๘	๙,๙๖๑	๓,๕๐๐	-
สทท.๖	จันทบุรี	๖,๗๑๔,๔๐๐	-	๑,๗๐๐	๓,๕๐๐	๕,๕๐๐	-
	ปราจีนบุรี	๒,๑๗๖,๐๐๐	๓๖๐,๐๐๐	๗๑๕	๑,๕๙๖	-	๑,๘๗๐
	ระยอง	๕๒๘,๐๐๐	-	๘๐	๘๐๐	๔,๕๐๐	-
	สระแก้ว	๒๑๗,๖๐๐	-	๒๙๓	๑,๔๔๑	๑๒๐	-
สทท.๗	ราชบุรี	๑,๘๗๐,๐๒๐	๒๔,๐๐๐	๓,๓๗๑	๙,๘๙๑	๔,๑๗๐	-
สทท.๘	นครศรีธรรมราช	๗,๑๐๙,๓๘๐	-	๓,๙๐๐	๑๖,๕๖๔	๙๖,๗๕๐	-
	สงขลา	-	๑๕๖,๐๐๐	-	-	-	-
สทท.๙	พิษณุโลก	๑๓๒,๙๖๐	๓,๘๕๘,๐๐๐	๑,๒๓๕	๓,๔๓๑	-	-
	อุดรดิตถ์	๕๓๘,๓๒๐	๒,๗๒๔,๓๒๐	๕,๒๔๕	๑๑,๑๙๒	๒๓๕	-
	น่าน	-	๔๓,๔๗๐	-	๑๕๕	-	-
	แพร่	๒,๖๓๔,๑๘๐	-	๙๑๓	๒,๓๖๕	-	๒,๕๖๐
	พิจิตร	๒๙๖,๔๐๐	-	๕๖๕	๒,๐๔๗	๖,๓๕๐	-
	สุโขทัย	๒๗๐,๙๐๐	-	๒๖๒	๑,๑๕๐	๓,๐๐๔	-
สทท.๑๐	สุราษฎร์ธานี	๑,๔๗๘,๖๐๐	๑,๑๑๔,๐๐๐	๑,๘๖๖	๔,๗๔๗	๑๒,๐๒๒	-
	ชุมพร	๓๑๕,๒๐๐	๗๒,๐๐๐	๑๑,๕๐๘	๒๑,๑๗๗	๕,๒๐๐	-
สทท.๑๑	อำนาจเจริญ	๓๘๙,๐๐๐	-	๕,๘๕๗	๑๗,๘๑๒	๔๗	-
	ยโสธร	๙๖,๐๐๐	-	๕๗๐	๒,๙๒๗	๗	-
	๓๒ จังหวัด	๗๘,๔๗๔,๕๖๒	๑๑,๘๙๓,๖๗๙	๓๖๗,๓๖๖	๑,๑๔๙,๘๘๘	๑๖๒,๐๕๘	๙๔,๕๖๘

จึงเรียนมาเพื่อโปรดทราบ

นายภาต ถาวรภษรัตน์
อธิบดีกรมทรัพยากรน้ำ
ประธานคณะทำงานศูนย์ปฏิบัติการ
ทรัพยากรธรรมชาติและสิ่งแวดล้อม (ด้านทรัพยากรน้ำ)