

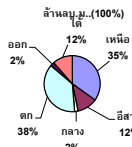
รายงานสรุปสภาพน้ำในอ่างเก็บน้ำขนาดใหญ่และขนาดกลาง

รายงานสถานการณ์ ณ วันที่ 29 กันยายน 2566

ปริมาณน้ำในอ่างที่ใช้การได้ในสัปดาห์นี้ **+** มากกว่า / **-** น้อยกว่า สัปดาห์ก่อน **1,583.80** ล้าน ลบ.ม.

สรุปสถานการณ์ปริมาณน้ำในอ่างเก็บน้ำที่ใช้ในกิจกรรมไม่ประเท มกทก ปริมาณน้ำที่ไหลเข้าอ่าง เมื่อเทียบกับปริมาณที่เข้ามา ควรใช้น้ำอย่างระมัดระวัง

ปริมาณน้ำรวมทั่วประเทศ 71,090



เปรียบเทียบปริมาณน้ำรวมทั่วประเทศ ปี 66 และ ปี 65

วันที่ 29 กันยายน 2566 เท่ากับ

46,939 ล้าน ลบ.ม. หรือ เกือบ

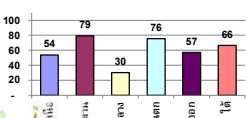
66%

วันที่ 29 กันยายน 2565 เท่ากับ

51,988 ล้าน ลบ.ม. หรือ เกือบ

73%

% ปริมาณน้ำรวมแต่ละภาคปัจจุบัน



| | | |
|------------------------------|----|------|
| สรุปสถานการณ์ปริมาณน้ำในอ่าง | | |
| คงที่ | 1 | อ่าง |
| ลดลง | 3 | อ่าง |
| เพิ่มขึ้น | 34 | อ่าง |

| ภาค | สถานการณ์ปริมาณน้ำในอ่าง | | | | ปริมาณน้ำเปลี่ยนแปลง (ล้าน ม.³) | สถานะ |
|-----------------------|--------------------------|--------------|------------------|------------|---------------------------------|---------------------------------|
| | ลดลง (แห่ง) | คงที่ (แห่ง) | เพิ่มขึ้น (แห่ง) | รวม (แห่ง) | | |
| ภาคเหนือ | - | - | 7 | 7 | 606.79 | ปริมาณน้ำในอ่างเก็บน้ำเพิ่มขึ้น |
| ภาคตะวันออกเฉียงเหนือ | 1 | - | 11 | 12 | 363.00 | ปริมาณน้ำในอ่างเก็บน้ำเพิ่มขึ้น |
| ภาคกลาง | - | 1 | 2 | 3 | 115.45 | ปริมาณน้ำในอ่างเก็บน้ำเพิ่มขึ้น |
| ภาคตะวันออก | - | - | 2 | 2 | 241.23 | ปริมาณน้ำในอ่างเก็บน้ำเพิ่มขึ้น |
| ภาคตะวันออกเฉียงเหนือ | 1 | - | 9 | 10 | 111.04 | ปริมาณน้ำในอ่างเก็บน้ำเพิ่มขึ้น |
| ภาคใต้ | 1 | - | 3 | 4 | 146.29 | ปริมาณน้ำในอ่างเก็บน้ำเพิ่มขึ้น |
| รวมทั้งประเทศ | 3 | 1 | 34 | 38 | 1583.80 | ปริมาณน้ำในอ่างเก็บน้ำเพิ่มขึ้น |

| ภาค | อ่างเก็บน้ำ | ความจุ รก. (ล้าน ม.³) | ปริมาณน้ำที่ใช้งานได้ (ล้าน ม.³) | ใช้การได้จริง (ล้าน ม.³) | ปริมาณน้ำรวม วันที่ 29 กันยายน 2565 | | ปัจจุบัน วันที่ 29 กันยายน 2566 | | | | สัปดาห์ก่อน วันที่ 23 กันยายน 2566 | | | | ปริมาณน้ำเปลี่ยนแปลง (ล้าน ม.³) | สถานการณ์ในอ่าง |
|--|-------------------------------|-----------------------|----------------------------------|--------------------------|-------------------------------------|------------|---------------------------------|------------|------------------------|------------|------------------------------------|------------|------------------------|------------|---------------------------------|------------------|
| | | | | | | % | ปริมาณน้ำรวม | | ปริมาณน้ำใช้การได้จริง | | ปริมาณน้ำรวม | | ปริมาณน้ำใช้การได้จริง | | | |
| | | | | | | | ปริมาณน้ำ (ล้าน ม.³) | % | ปริมาณน้ำ (ล้าน ม.³) | % | ปริมาณน้ำ (ล้าน ม.³) | % | ปริมาณน้ำ (ล้าน ม.³) | % | | |
| ภาคเหนือ (8) | | | | | | | | | | | | | | | | |
| 1 | ภูมิพล (2) ดาก | 13,462 | 3,800 | 9,662 | 9,431 | 70% | 6,809 | 51% | 3,009 | 31% | 6,508 | 48% | 2,708 | 28% | 301.00 | เพิ่มขึ้น |
| 2 | สิริกิติ์ (2) อุดตลิ่ง | 9,510 | 2,850 | 6,660 | 6,142 | 65% | 5,368 | 56% | 2,518 | 38% | 5,230 | 55% | 2,380 | 36% | 138.00 | เพิ่มขึ้น |
| 3 | แม่จัน เขื่อนใหม่ | 265 | 12 | 253 | 227 | 86% | 168 | 98% | 246 | 97% | 253 | 95% | 241 | 95% | 5.82 | เพิ่มขึ้น |
| 4 | แม่กว๊าน เขื่อนใหม่ | 263 | 14 | 249 | 214 | 81% | 251 | 61% | 147 | 59% | 158 | 60% | 144 | 58% | 2.61 | เพิ่มขึ้น |
| 5 | กิ่วลม ลำปาง | 106 | 3 | 103 | 61 | 58% | 77 | 73% | 74 | 72% | 74 | 70% | 71 | 69% | 3.00 | เพิ่มขึ้น |
| 6 | กิ่วลม ลำปาง | 170 | 6 | 164 | 152 | 89% | 102 | 60% | 96 | 59% | 97 | 57% | 91 | 55% | 5.00 | เพิ่มขึ้น |
| 7 | แควน้อย พิษณุโลก | 939 | 43 | 896 | 764 | 81% | 449 | 48% | 406 | 45% | 388 | 41% | 345 | 39% | 61.00 | เพิ่มขึ้น |
| 8 | แม่กลอง ลำปาง | 110 | 16 | 94 | 115 | 105% | 106 | 97% | 90 | 96% | 59 | 54% | 43 | 46% | 46.90 | เพิ่มขึ้น |
| รวมภาคเหนือ 34.85% | | 24,825 | 6,744 | 18,081 | 17,106 | 69% | 13,331 | 54% | 6,587 | 36% | 12,767 | 51% | 5,980 | 33% | 606.79 | เพิ่มขึ้น |
| ภาคตะวันออกเฉียงเหนือ (12) | | | | | | | | | | | | | | | | |
| 8 | บ้านหลวง อุดรธานี | 136 | 7 | 129 | 113 | 83% | 127 | 93% | 120 | 93% | 132 | 97% | 125 | 97% | -5.48 | ลดลง |
| 9 | น้ำจืด สกลนคร | 520 | 45 | 475 | 388 | 75% | 480 | 92% | 435 | 92% | 477 | 92% | 432 | 91% | 2.36 | เพิ่มขึ้น |
| 10 | น้ำจืด (2) สกลนคร | 165 | 8 | 157 | 83 | 50% | 137 | 83% | 129 | 82% | 125 | 76% | 117 | 75% | 11.73 | เพิ่มขึ้น |
| 11 | เจ้าพระยา (2) อัญมณี | 164 | 37 | 127 | 144 | 88% | 85 | 52% | 48 | 38% | 81 | 49% | 44 | 34% | 4.83 | เพิ่มขึ้น |
| 12 | อุบลรัตน์ (2) ขอนแก่น | 2,431 | 581 | 1,850 | 2,138 | 88% | 1,551 | 64% | 970 | 52% | 1,331 | 55% | 750 | 41% | 219.96 | เพิ่มขึ้น |
| 13 | ลำปาว กาฬสินธุ์ | 1,980 | 100 | 1,880 | 1,580 | 80% | 2,050 | 104% | 1,950 | 104% | 2,012 | 102% | 1,912 | 102% | 38.00 | เพิ่มขึ้น |
| 14 | ลำน้ำคอง นครราชสีมา | 314 | 22 | 292 | 263 | 84% | 141 | 45% | 119 | 41% | 136 | 43% | 114 | 39% | 5.00 | เพิ่มขึ้น |
| 15 | ลำพระเพลิง นครราชสีมา | 155 | 1 | 154 | 124 | 80% | 76 | 49% | 75 | 49% | 64 | 41% | 63 | 41% | 12.15 | เพิ่มขึ้น |
| 16 | มูลขาม นครราชสีมา | 141 | 7 | 134 | 110 | 78% | 64 | 45% | 57 | 43% | 59 | 42% | 52 | 39% | 5.00 | เพิ่มขึ้น |
| 17 | ลำพระนครราชสีมา | 275 | 7 | 268 | 214 | 78% | 123 | 45% | 116 | 43% | 115 | 42% | 108 | 40% | 8.00 | เพิ่มขึ้น |
| 18 | ลำน้ำมูลบุรีรัมย์ | 121 | 3 | 118 | 92 | 76% | 66 | 55% | 63 | 54% | 66 | 54% | 63 | 53% | 0.42 | เพิ่มขึ้น |
| 19 | สิรินธร (2) อุบลราชธานี | 1,966 | 831 | 1,135 | 1,798 | 91% | 1,744 | 89% | 913 | 80% | 1,683 | 86% | 852 | 75% | 61.03 | เพิ่มขึ้น |
| รวมภาคตะวันออกเฉียงเหนือ 11.80% | | 8,369 | 1,649 | 6,720 | 7,047 | 84% | 6,644 | 79% | 4,995 | 74% | 6,281 | 75% | 4,632 | 69% | 363.00 | เพิ่มขึ้น |
| ภาคกลาง (3) | | | | | | | | | | | | | | | | |
| 20 | น้ำสักลือลือ ลพบุรี | 960 | 3 | 957 | 578 | 60% | 287 | 30% | 284 | 30% | 179 | 19% | 176 | 18% | 107.80 | เพิ่มขึ้น |
| 21 | พันเสา สุพรรณบุรี | 160 | 17 | 143 | 141 | 88% | 45 | 28% | 28 | 20% | 44 | 28% | 27 | 19% | 0.65 | เพิ่มขึ้น |
| 22 | กระเสียว สุพรรณบุรี | 299 | 99 | 200 | 253 | 84% | 96 | 32% | - | 0% | 92 | 31% | - | 0% | - | คงที่ |
| รวมภาคกลาง 1.92% | | 1,419 | 119 | 1,300 | 972 | 68% | 428 | 30% | 312 | 22% | 316 | 22% | 197 | 15% | 115.45 | เพิ่มขึ้น |
| ภาคตะวันออก (2) | | | | | | | | | | | | | | | | |
| 23 | ศรีนครินทร์ (2) กาญจนบุรี | 17,745 | 10,265 | 7,480 | 14,630 | 82% | 13,331 | 75% | 3,066 | 41% | 13,216 | 74% | 2,951 | 39% | 115.15 | เพิ่มขึ้น |
| 24 | ราชาลงกรณ (2) กาญจนบุรี | 8,860 | 3,012 | 5,848 | 5,954 | 67% | 6,801 | 77% | 3,789 | 65% | 6,675 | 75% | 3,663 | 63% | 126.08 | เพิ่มขึ้น |
| รวมภาคตะวันออก 37.51% | | 26,605 | 13,277 | 13,328 | 20,584 | 77% | 20,132 | 76% | 6,855 | 51% | 19,891 | 75% | 6,614 | 50% | 241.23 | เพิ่มขึ้น |
| ภาคตะวันออก (6+4) | | | | | | | | | | | | | | | | |
| 25 | ขุนด่าน นครนายก | 224 | 5.00 | 219 | 207 | 92% | 189 | 84% | 184 | 84% | 172 | 77% | 167 | 76% | 16.54 | เพิ่มขึ้น |
| 26 | คลองสิชล ระยอง | 420 | 30.00 | 390 | 331 | 79% | 95 | 23% | 65 | 17% | 82 | 19% | 52 | 13% | 13.37 | เพิ่มขึ้น |
| 27 | นางพระ (3) ชลบุรี | 117 | 12.00 | 105 | 114 | 97% | 58 | 50% | 46 | 44% | 55 | 47% | 43 | 41% | 3.18 | เพิ่มขึ้น |
| 28 | หนองปลาไหล (3) ระยอง | 164 | 13.75 | 150 | 150 | 92% | 106 | 65% | 93 | 62% | 99 | 60% | 85 | 57% | 7.66 | เพิ่มขึ้น |
| 29 | ประแสร์ (3) ระยอง | 295 | 20.00 | 275 | 258 | 87% | 223 | 76% | 203 | 74% | 190 | 64% | 170 | 62% | 33.06 | เพิ่มขึ้น |
| 30 | น้ำประชน (3) ชลบุรี | 17 | 0.72 | 16 | 15 | 88% | 8 | 50% | 8 | 48% | 8 | 50% | 7.63 | 48% | -0.02 | ลดลง |
| 31 | หนองคือ (3) ชลบุรี | 21 | 1.00 | 20 | 22 | 101% | 12 | 56% | 11 | 54% | 12 | 56% | 10.90 | 53% | 0.17 | เพิ่มขึ้น |
| 32 | คลองกรวย (3) ระยอง | 79 | 3.00 | 76 | 71 | 90% | 41 | 52% | 38 | 50% | 37 | 47% | 34.41 | 45% | 3.91 | เพิ่มขึ้น |
| 33 | คลองใหญ่ (3) ระยอง | 45 | 3.00 | 42 | 52 | 114% | 27 | 60% | 24 | 57% | 27 | 60% | 24.14 | 57% | 0.18 | เพิ่มขึ้น |
| 34 | นฤปดินทรินดา ปรากฏบุรี | 295 | 19.00 | 276 | 253 | 86% | 195 | 66% | 176 | 64% | 162 | 55% | 143.00 | 52% | 33.00 | เพิ่มขึ้น |
| รวมภาคตะวันออก 2.37% | | 1,678 | 107 | 1,570 | 1,471 | 88% | 956 | 57% | 849 | 54% | 845 | 50% | 737 | 47% | 111.04 | เพิ่มขึ้น |
| ภาคใต้ (4) | | | | | | | | | | | | | | | | |
| 35 | แก่งกระจาน เพชรบุรี | 710 | 65 | 645 | 448 | 63% | 369 | 52% | 304 | 47% | 340 | 48% | 275 | 43% | 29.29 | เพิ่มขึ้น |
| 36 | ปราณบุรี ประจวบคีรีขันธ์ | 391 | 18 | 373 | 220 | 56% | 116 | 30% | 98 | 26% | 101 | 26% | 83 | 22% | 15.00 | เพิ่มขึ้น |
| 37 | ห้วยทราย (2) สาขาสุราษฎร์ธานี | 5,639 | 1,352 | 4,287 | 3,430 | 61% | 4,222 | 75% | 2,870 | 67% | 4,118 | 73% | 2,766 | 65% | 103.84 | เพิ่มขึ้น |
| 38 | นางลาว (2) ยะลา | 1,454 | 276 | 1,178 | 680 | 47% | 741 | 51% | 465 | 39% | 742 | 51% | 466 | 40% | -1.84 | ลดลง |
| รวมภาคใต้ 11.55% | | 8,194 | 1,711 | 6,483 | 4,778 | 58% | 5,447 | 66% | 3,736 | 58% | 5,301 | 65% | 3,590 | 55% | 146.29 | เพิ่มขึ้น |
| รวมทั้งประเทศ 100%(38) | | 71,090 | 23,607 | 47,482 | 51,958 | 73% | 46,939 | 66% | 23,333 | 49% | 30,132 | 42% | 21,750 | 46% | 1,583.80 | เพิ่มขึ้น |

ที่มาข้อมูล : ตารางสรุปสภาพน้ำในอ่างเก็บน้ำขนาดใหญ่ทั่วประเทศ และตารางสรุปสภาพน้ำในอ่างเก็บน้ำภาคตะวันออก กรมชลประทาน

หมายเหตุ :

- 1) อ่างเก็บน้ำขนาดใหญ่ หมายถึง อ่างเก็บน้ำที่มีความจุตั้งแต่ 100 ล้าน ลบ.ม. ขึ้นไป
- 2) เป็นอ่างเก็บน้ำอยู่ในความรับผิดชอบของการไฟฟ้าฝ่ายผลิตแห่งประเทศไทย(10) นอกนั้นอยู่ในความรับผิดชอบของกรมชลประทาน(28)
- 3) เป็นอ่างเก็บน้ำขนาดกลางที่มีความสำคัญต่ออุตสาหกรรมและการประปาฯ ของลุ่มน้ำชายฝั่งทะเลตะวันออก
- 4) จังหวัดที่มีอ่างเก็บน้ำขนาดใหญ่มีจำนวน 26 จังหวัด โดยมี 50 จังหวัด
- 5) ที่มา : กรมชลประทาน และการไฟฟ้าฝ่ายผลิตแห่งประเทศไทย

รทท. หมายถึง ระดับน้ำเก็บกักของอ่าง



ศูนย์เฝ้าระวัง และบริหารจัดการและประเมินสถานการณ์น้ำ กรมชลประทาน

ลำดับของเขื่อนตามความ

- 1.ศรีนครินทร์ 2.ภูมิพล 3.สิริกิติ์ 4.วีระาลงกรณ 5.รัชชประภา
- 6.อุบลรัตน์ 7.สิรินธร 8.นางลาว 9.ลำปาว 10.ป่าสัก

ลำดับของเขื่อนตามปริมาณน้ำใช้การได้

- 1.ภูมิพล 2.ศรีนครินทร์ 3.สิริกิติ์ 4.วีระาลงกรณ 5.รัชชประภา
- 6.ลำปาว 7.อุบลรัตน์ 8.นางลาว 9.สิรินธร 10.ป่าสัก