



รายงานการเฝ้าระวังติดตามสถานการณ์น้ำและความช่วยเหลือ ศูนย์ปฏิบัติการทรัพยากรธรรมชาติและสิ่งแวดล้อม (ด้านทรัพยากรน้ำ) กระทรวงทรัพยากรธรรมชาติและสิ่งแวดล้อม

กองวิเคราะห์และประเมินสถานการณ์น้ำ กรมทรัพยากรน้ำ

โทรศัพท์ ๐ ๒๒๗๑ ๖๐๐๐ ต่อ ๖๔๔๕ โทรสาร ๐ ๒๒๘๘ ๖๖๒๙ www.dwr.go.th IDLine: mekhalawoc Email: mekhala@dwr.mail.go.th

ศูนย์เทคโนโลยีสารสนเทศทรัพยากรน้ำบาดาล กรมทรัพยากรน้ำบาดาล

โทรศัพท์ ๐ ๒๖๖๖ ๗๐๙๐ โทรสาร ๐ ๒๖๖๖ ๗๑๐๐ www.dgr.go.th Email: itcenter@dgr.mail.go.th

สำนักงานนโยบายและแผนทรัพยากรธรรมชาติและสิ่งแวดล้อม

โทรศัพท์ ๐ ๒๖๖๕๖๕๐๐ www.onep.go.th Email: webmaster@onep.go.th

กรมทรัพยากรธรณี

โทรศัพท์ ๐ ๒๖๒๑๙๕๐๐ www.dmr.go.th Email: webmaster@dmr.mail.go.th

รายงานฉบับที่ ๕๔๑/๒๕๖๖

เวลา ๑๕.๐๐ น.

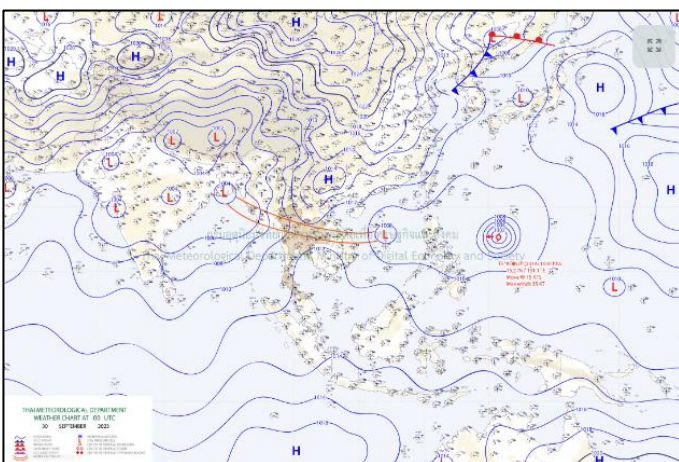
วันที่ ๓๐ กันยายน ๒๕๖๖

เรียน รมว.ทส. เลขาธิการ รมว.ทส. ที่ปรึกษา รมว.ทส. ปกท.ทส. รอง ปกท.ทส. อทน. อทบ. และหน่วยงานที่เกี่ยวข้อง

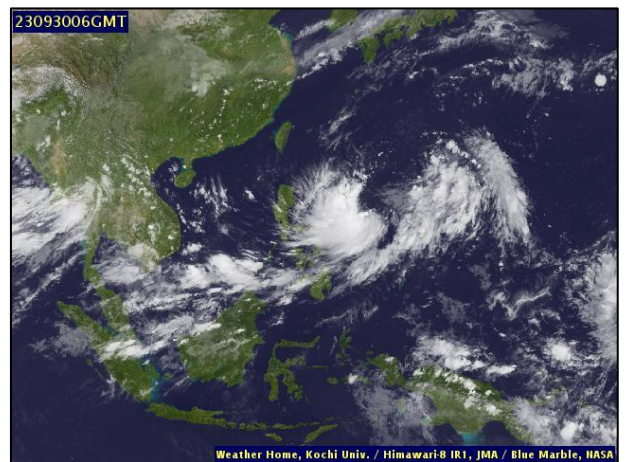
๑. สภาวะอากาศ เวลา ๑๕.๐๐ น. (กรมอุตุนิยมวิทยา)

พยากรณ์อากาศ ๒๔ ชั่วโมงข้างหน้า ร่องมรสุมพาดผ่านภาคเหนือตอนล่าง ภาคกลางตอนบน และภาคตะวันออกเฉียงเหนือ ประกอบกับมรสุมตะวันตกเฉียงใต้ที่พัดปกคลุมทะเลอันดามัน ภาคกลาง ภาคตะวันออก ภาคใต้ และอ่าวไทยมีกำลังอ่อนลง ลักษณะเช่นนี้ยังคงทำให้มีฝนตกหนักบางแห่งบริเวณภาคตะวันออกเฉียงเหนือ ภาคกลางรวมทั้งกรุงเทพมหานครและปริมณฑล และภาคตะวันออก โดยมีฝนตกหนักมากบางพื้นที่บริเวณภาคเหนือ ขอให้ประชาชนในบริเวณดังกล่าวระวังอันตรายจากฝนตกหนักถึงหนักมากและฝนที่ตกสะสม ซึ่งอาจทำให้เกิดน้ำท่วมฉับพลันและน้ำป่าไหลหลาก โดยเฉพาะพื้นที่ลาดเชิงเขาใกล้ทางน้ำไหลผ่านและพื้นที่ลุ่ม รวมทั้งเพิ่มความระมัดระวังในการสัญจรผ่านบริเวณที่มีฝนฟ้าคะนองและหลีกเลี่ยงการอยู่ในที่โล่งแจ้ง ใต้ต้นไม้ใหญ่ และป้ายโฆษณาที่ไม่แข็งแรงไว้ด้วย

สำหรับทะเลอันดามันตอนบนและอ่าวไทยตอนบนมีคลื่นสูง ๑-๒ เมตร บริเวณที่มีฝนฟ้าคะนองคลื่นสูงมากกว่า ๒ เมตร ส่วนทะเลอันดามันตอนล่างและอ่าวไทยตอนล่างมีคลื่นสูงประมาณ ๑ เมตร บริเวณที่มีฝนฟ้าคะนองคลื่นสูงมากกว่า ๒ เมตร ขอให้ชาวเรือเดินเรือด้วยความระมัดระวังและหลีกเลี่ยงการเดินเรือในบริเวณที่มีฝนฟ้าคะนอง

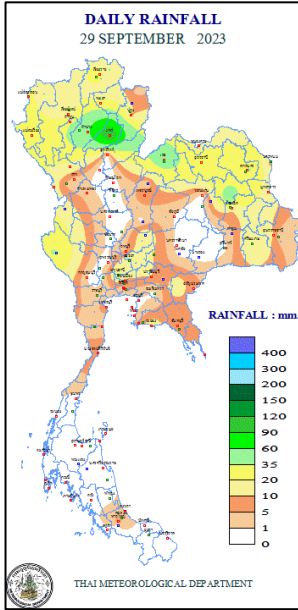


แผนที่อากาศ วันที่ ๓๐ ก.ย. ๒๕๖๖ เวลา ๐๗.๐๐ น.



ภาพถ่ายดาวเทียม วันที่ ๓๐ ก.ย. ๖๖ เวลา ๑๓.๐๐ น.

๒. ปริมาณฝนสะสม ณ เวลา ๐๗.๐๐น.(เมื่อวาน) - ๐๗.๐๐ น.(วันนี้) (กรมอุตุนิยมวิทยา)



จุดตรวจวัด	ปริมาณฝน (มม.)
จ.แพร่	๑๑๙.๘
จ.ลำปาง	๕๕.๙
จ.เชียงใหม่ (ดอยอ่างขาง)	๕๓.๔
จ.เลย	๕๐.๔
จ.นครนายก	๓๙.๖
จ.สกลนคร	๓๙.๔
จ.กาญจนบุรี (ทองผาภูมิ)	๓๖.๒

๓. ปริมาณฝนสะสมของพื้นที่ลาดเชิงเขา ๑๒ ชม. ที่ผ่านมา (กรมทรัพยากรน้ำ)

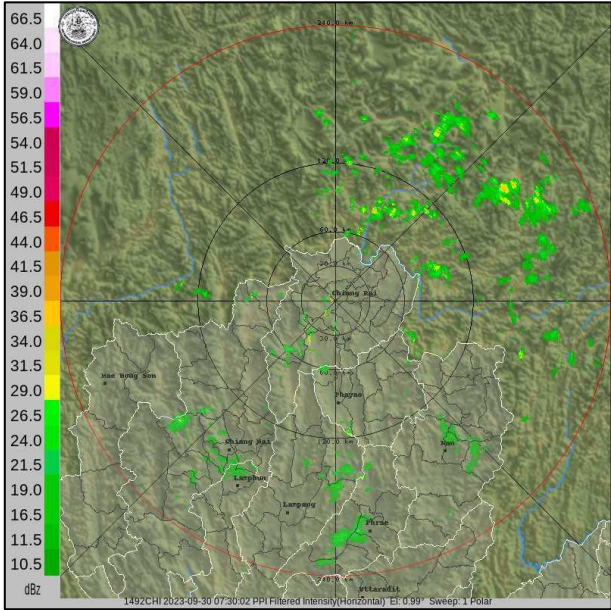
รหัสสถานี	จุดตรวจวัด	ปริมาณฝน (มม./๑๒ ชม.)
STN๐๑๗๔	บ้านแพะดอนมูล ต.สรอย อ.วังชิ้น จ.แพร่	๑๗๐.๕
STN๑๑๙๙	บ้านทุ่ง ต.สบปราบ อ.สบปราบ จ.ลำปาง	๑๖๔.๐
STN๐๐๓๒	บ้านหัวตะกั่ว ต.บ้านปิน อ.ลอง จ.แพร่	๑๒๑.๐
STN๐๙๐๖	บ้านผาคอ ต.บ้านปิน อ.ลอง จ.แพร่	๑๐๗.๐
STN๑๖๗๓	บ้านน้ำเค็ม ต.ปิงหลวง อ.นาหมื่น จ.น่าน	๑๐๗.๐
STN๑๒๑๑	บ้านป่ากล้วย ต.บ้านเวียง อ.ร้องกวาง จ.แพร่	๑๐๐.๕
STN๑๒๑๓	บ้านป่าแดง ต.ป่าแดง อ.เมืองแพร่ จ.แพร่	๙๘.๕
STN๐๘๔๙	บ้านแสนทอง ต.ทต.เวียงต้า อ.ลอง จ.แพร่	๙๘.๐
STN๐๒๖๒	บ้านโคกป่าหิน ต.แม่ปาน อ.ลอง จ.แพร่	๙๖.๕
STN๐๙๔๙	บ้านโป่งมะค่า ต.ระบำ อ.ลานสัก จ.อุทัยธานี	๙๕.๐

๔. ค่าความชื้นในดิน (กรมทรัพยากรน้ำ/คณะกรรมการแม่น้ำโขง)

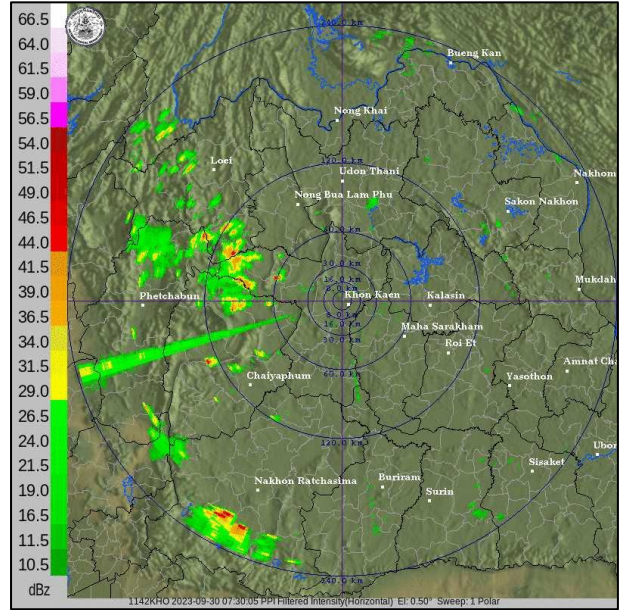
ภูมิภาค	ความชื้นในดิน [-] ๔ ส.ค. ๖๖	ความชื้นในดิน [-] ๔ ก.ย. ๖๖	แนวโน้ม
เหนือ	๐-๒๐	๒๐-๔๐	เพิ่มขึ้น
กลาง	๐-๒๐	๐-๒๐	ทรงตัว
ตะวันออกเฉียงเหนือ	๔๐-๖๐	๔๐-๖๐	ทรงตัว
ตะวันออก	๒๐-๔๐	๐-๒๐	ลดลง
ตะวันตก	๐-๒๐	๐-๒๐	ทรงตัว
ใต้	๒๐-๔๐	๒๐-๔๐	ทรงตัว

หมายเหตุ : ความชื้นในดิน ๐ หมายถึง ดินที่แห้งสนิท และ ๑๐๐ หมายถึง ดินที่อิ่มน้ำ

๕. เรดาร์ตรวจอากาศ ณ วันที่ ๓๐ กันยายน ๒๕๖๖ (กรมอุตุนิยมวิทยา)



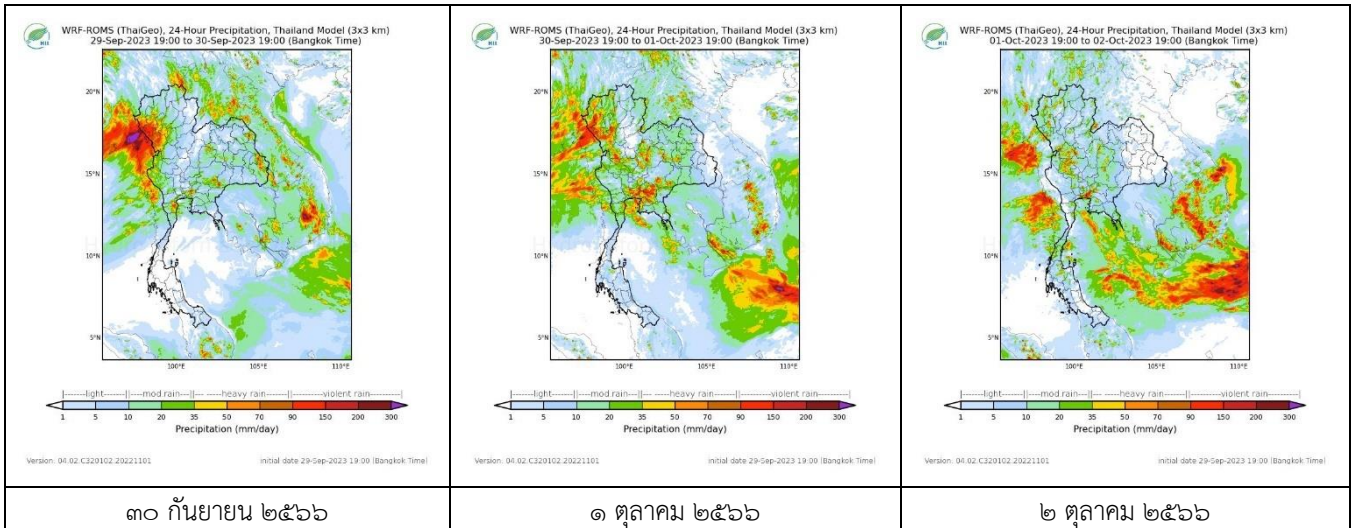
สถานีเชียงราย เวลา ๑๔.๓๐ น.



สถานีขอนแก่น เวลา ๑๔.๓๐ น.

จากเรดาร์ตรวจอากาศพบกลุ่มเมฆฝนทุกภาคของประเทศไทย

๖. แผนภาพคาดการณ์ฝนล่วงหน้า ๓ วัน (สถาบันสารสนเทศทรัพยากรน้ำ (องค์การมหาชน))



๗. สถานการณ์น้ำในแหล่งเก็บกักน้ำ ณ วันที่ ๓๐ กันยายน ๒๕๖๖ (กรมชลประทาน กรมทรัพยากรน้ำ และสททช.)

๗.๑ ปริมาณน้ำในอ่างฯ ๔๗,๔๓๑ ล้าน ลบ.ม. คิดเป็นร้อยละ ๖๗ (ปริมาณน้ำใช้การได้ ๒๓,๘๘๓ ล้าน ลบ.ม. คิดเป็นร้อยละ ๕๐) ปริมาณน้ำในอ่างฯ เทียบกับปี ๒๕๖๕ (๕๒,๔๖๒ ล้าน ลบ.ม. คิดเป็นร้อยละ ๗๔) น้อยกว่าปี ๒๕๖๕ จำนวน ๕,๐๓๒ ล้าน ลบ.ม. ปริมาณน้ำไหลลงอ่างฯ จำนวน ๖๖๐.๔๑ ล้าน ลบ.ม. ปริมาณน้ำระบายจำนวน ๘๑.๓๐ ล้าน ลบ.ม. สามารถรับน้ำได้อีก ๒๓,๖๐๐ ล้าน ลบ.ม.

อ่างเก็บน้ำ	ความจุที่ รณก. (ล้าน ลบ.ม.)	ปริมาตร น้ำในอ่าง		ปริมาตร น้ำใช้การได้		ปริมาตร น้ำไหลลงอ่าง		ปริมาตร น้ำระบาย		ปริมาตรน้ำ รับได้อีก (ล้าน ม. ^๓) (ความจุที่รณก.- ปริมาตรน้ำ ปัจจุบัน)
		ปริมาตร (ล้าน ม. ^๓)	% น้ำ เก็บ กัก	ปริมาตร (ล้าน ม. ^๓)	% น้ำใช้ การ	วันนี้ (ล้าน ม. ^๓)	เมื่อวาน (ล้าน ม. ^๓)	วันนี้ (ล้าน ม. ^๓)	เมื่อวาน (ล้าน ม. ^๓)	
๑.ภูมิพล	๑๓,๔๖๒	๖,๙๕๔	๕๒	๓,๑๕๔	๓๓	๑๔๙.๒๐	๔๖.๒๒	๓.๐๐	๓.๐๐	๖,๕๐๘
๒.สิริกิติ์	๙,๕๑๐	๕,๓๘๘	๕๗	๒,๕๓๘	๓๘	๒๔.๒๖	๓๐.๐๒	๔.๐๓	๔.๐๐	๔,๑๒๒
๓.จุฬารัตน์	๑๖๔	๙๕	๕๘	๕๘	๔๕	๙.๐๙	๐.๙๒	๐.๐๐	๐.๐๐	๖๙
๔.อุบลรัตน์	๒,๔๓๑	๑,๖๑๐	๖๖	๑,๐๒๙	๕๖	๖๑.๘๑	๖๒.๑๑	๐.๘๐	๐.๘๐	๘๒๑

๕.ลำปาง	๑,๙๘๐	๒,๐๖๙	๑๐๔	๑,๙๖๙	๑๐๕	๔๙.๔๒	๓๑.๕๕	๒๙.๔๑	๒๓.๕๑	เต็มความจุ
๖.ลพบุรี	๑,๙๖๖	๑,๗๖๐	๙๐	๙๒๙	๘๒	๒๑.๙๕	๑๗.๗๒	๕.๐๓	๑๑.๕๘	๒๐๖
๗.ป่าสักชลสิทธิ์	๙๖๐	๓๑๕	๓๓	๓๑๒	๓๓	๒๘.๔๗	๑๙.๙๔	๐.๔๔	๐.๔๔	๖๔๕
๘.ศรีนครินทร์	๑๗,๗๔๕	๑๓,๓๗๐	๗๕	๓,๑๐๕	๔๒	๔๒.๕๕	๓๒.๐๔	๒.๙๘	๖.๐๓	๔,๓๗๕
๙.วชิราลงกรณ์	๘,๘๖๐	๖,๙๑๑	๗๘	๓,๘๙๙	๖๗	๑๑๘.๔๒	๓๓.๑๑	๖.๙๕	๘.๙๙	๑,๙๔๙
๑๐.ขุนด่านปราการชล	๒๒๔	๑๙๖	๘๘	๑๙๒	๘๗	๗.๕๖	๓.๒๕	๐.๐๔	๐.๐๔	๒๘
๑๑.รัชชประภา	๕,๖๓๙	๔,๒๓๖	๗๕	๒,๘๘๔	๖๗	๑๔.๗๔	๔๔.๐๗	๐.๖๙	๐.๐๐	๑,๔๐๓
๑๒.บางกลาง	๑,๔๕๔	๗๔๔	๕๑	๔๖๗	๔๐	๗.๐๙	๓.๐๕	๔.๐๓	๔.๐๔	๗๑๐

๗.๒ อ่างเก็บน้ำขนาดกลาง ๔๓๕ แห่ง มีปริมาณน้ำ ๓,๘๕๖ ล้าน ลบ.ม. (๗๑%) ปริมาณน้ำใช้การ ๓,๔๕๓ ล้าน ลบ.ม. (๖๙%)

๗.๓ แหล่งน้ำในพื้นที่นอกเขตชลประทาน ๑๐๒,๐๙๙ แห่ง มีปริมาณน้ำรวม ๕,๒๖๓ ล้าน ลบ.ม. (๖๒%)

๗.๔ แหล่งน้ำขนาดเล็กนอกเขตชลประทาน ๑๘๔ แห่ง ตรวจวัดโดยกรมทรัพยากรน้ำ เริ่มต้นฤดูฝน มีปริมาณน้ำ ๒๒๑.๐๑ ล้าน ลบ.ม. (๕๙%) ปริมาณน้ำปัจจุบัน ๑๗๑.๑ ล้าน ลบ.ม. (๗๒%)

ภูมิภาค	จำนวน (แห่ง)	ปริมาณรวม (ล้าน ลบ.ม.)	ปริมาณน้ำ (ล้าน ลบ.ม.)							ปัจจุบัน	
			เดือน						๔ ก.ย. ๖๖	ร้อยละ	
			มี.ค. ๒๕๖๖	เม.ย. ๒๕๖๖	พ.ค. ๒๕๖๖	มิ.ย. ๒๕๖๖	ก.ค. ๒๕๖๖	ส.ค. ๒๕๖๖			
เหนือ	๑๗,๒๔๙	๙๙๒	๗๕๔.๗๔	๖๑๗.๔๖	๕๘๓.๙๖	๕๗๕.๒๐	๕๖๗.๓๖	๕๖๖.๗๒	๕๗๐.๕๒	๕๘	
ตะวันออกเฉียงเหนือ	๕๔,๕๔๗	๔,๓๘๒	๒,๘๘๓.๓๐	๒,๒๒๗.๔๔	๒,๑๒๘.๐๐	๒,๐๕๐.๒๒	๒,๒๖๑.๘๖	๒,๘๐๘.๕๓	๒,๙๙๒.๓๗	๖๘	
กลาง	๑๖,๓๖๗	๑,๕๗๔	๑,๑๒๑.๙๗	๑,๐๑๑.๘๖	๙๕๙.๔๘	๙๐๙.๕๘	๘๗๓.๕๕	๘๒๗.๐๙	๘๓๕.๘๕	๕๓	
ตะวันออกเฉียง	๗,๘๐๔	๙๙๒	๖๙๘.๓๔	๕๒๐.๖๕	๔๘๒.๖๓	๔๐๒.๒๕	๔๓๖.๐๖	๕๕๙.๑๗	๕๙๒.๙๙	๖๐	
ตะวันตก	๒,๕๐๖	๑๙๒	๑๓๑.๖๗	๙๗.๕๑	๘๙.๓๖	๗๓.๖๒	๖๕.๙๔	๕๖.๓๙	๕๒.๘๗	๒๘	
ใต้	๓,๖๒๖	๓๓๘	๒๗๓.๘๓	๒๔๖.๘๔	๒๓๖.๘๑	๒๑๘.๘๐	๒๑๓.๘๖	๒๑๗.๙๙	๒๑๘.๕๘	๖๕	
รวม	๑๐๒,๐๙๙.๐๐	๘,๔๗๐	๕,๘๖๓.๘๖	๔,๗๑๑.๗๖	๔,๔๘๐.๒๔	๔,๒๒๙.๖๘	๔,๔๑๘.๖๒	๕,๐๓๕.๘๙	๕,๒๖๓.๑๙	๖๒	

๘. สถานการณ์น้ำในประเทศ ณ วันที่ ๒๗ - ๓๐ กันยายน ๒๕๖๖ (กรมชลประทาน)

สถานี	แม่น้ำ	อำเภอ	จังหวัด	ระดับตลิ่ง (ม.รทก.)	ระดับน้ำ (ม.รทก.)				แนวโน้ม	เปรียบเทียบระดับตลิ่ง
					พฤษภาคม	พฤษภาคม	พฤษภาคม	พฤษภาคม		
					๒๗ ก.ย.	๒๘ ก.ย.	๒๙ ก.ย.	๓๐ ก.ย.		
P.๑	ปิง	เมือง	เชียงใหม่	๓.๗๐	๑.๔๙	๑.๔๔	๑.๗๗	๑.๙๗	เพิ่มขึ้น	- ๑.๗๓
W.๑C	วัง	เมือง	ลำปาง	๕.๒๐	-๐.๕๕	-๐.๓๖	๐.๑๔	๐.๗๔	เพิ่มขึ้น	- ๔.๔๖
Y.๑๖	ยม	บางระกำ	พิษณุโลก	๗.๓๐	๖.๗๙	๗.๑๕	๗.๑๙	๗.๒๖	เพิ่มขึ้น	- ๐.๐๔
N.๗A	น่าน	เมือง	พิจิตร	๙.๘๗	๔.๔๑	๔.๖๕	๕.๑๗	๖.๑๘	เพิ่มขึ้น	- ๓.๖๙
C.๒	เจ้าพระยา	เมือง	นครสวรรค์	๒๕.๗๐	๒๐.๐๘	๑๙.๙๑	๒๐.๐๑	๒๐.๓๗	เพิ่มขึ้น	- ๕.๓๓
C.๑๓	เจ้าพระยา	สรรพยา	ชัยนาท	๑๖.๓๔	๙.๔๒	๘.๗๕	๘.๙๕	๑๐.๑๒	เพิ่มขึ้น	- ๖.๒๒
M.๖A	มูล	สตึก	บุรีรัมย์	๗.๙๕	๒.๕๘	๒.๕๐	๒.๑๕	๒.๐๓	ลดลง	- ๕.๙๒
M.๑๙๑	ลำตะคอง	เมือง	นครราชสีมา	๓.๕๐	๑.๐๖	๑.๐๔	๑.๑๘	๑.๑๒	ลดลง	- ๒.๓๘
M.๗	มูล	เมือง	อุบลราชธานี	๗.๐๐	๗.๔๔	๗.๕๕	๗.๖๔	๗.๗๐	ล้นตลิ่ง	ล้นตลิ่ง
M.๖๙	ลำเซบก	ตระการพืชผล	อุบลราชธานี	๙.๗๐	๖.๕๘	๖.๓๒	๗.๑๘	๕.๗๑	ลดลง	- ๓.๙๙
X.๖๔	คลองท่าแซะ	ท่าแซะ	ชุมพร	๑๗.๑๓	๘.๘๓	๑๓.๐๔	๑๒.๘๙	๙.๕๗	ลดลง	- ๗.๕๖
X.๑๔๙	คลองกลาย	นบพิตำ	นครศรีธรรมราช	๓๓.๙๖	๒๗.๖๑	๒๗.๓๒	๒๗.๒๕	๒๗.๒๒	ลดลง	- ๖.๗๔
X.๒๗๔	แม่น้ำโก-ลก	แว้ง	นราธิวาส	๒๓.๕๐	๑๘.๐๐	๑๘.๑๑	๑๘.๐๗	๑๙.๑๙	เพิ่มขึ้น	- ๔.๓๑
X.๓๗A	แม่น้ำตาปี	พระแสง	สุราษฎร์ธานี	๑๑.๗๐	๙.๓๖	๙.๕๒	๙.๖๗	๙.๖๕	ลดลง	- ๒.๐๕

*** ยังไม่ได้รับรายงาน

๙. สถานการณ์น้ำในพื้นที่ลุ่มน้ำโขง ณ วันที่ ๓๐ กันยายน ๒๕๖๖ (คณะกรรมการแม่โขง)

สถานี	ระดับ อ้างอิง (ม.รทก.)	ระดับ ตลิ่ง (ม.)	ระดับน้ำ (ม.)					เปรียบเทียบ ระดับ ตลิ่ง (ม.)	ผลต่างของระดับน้ำ (ม.)		แนวโน้ม
			๒๖ ก.ย.	๒๗ ก.ย.	๒๘ ก.ย.	๒๙ ก.ย.	๓๐ ก.ย.		๓ วัน ย้อนหลัง	๕ วัน ย้อนหลัง	
อ.เชียงแสน จ.เชียงราย	๓๕๗.๑๑๐	๑๒.๘๐	๓.๕๔	๓.๔๓	๓.๘๗	๔.๐๔	๔.๒๐	-๘.๖	๐.๓๓	๐.๖๖	เพิ่มขึ้น
อ.เชียงคาน จ.เลย	๑๙๔.๑๑๘	๑๖.๐๐	๙.๓๔	๙.๐๖	๘.๖๗	๘.๘๔	๙.๐๒	-๖.๙๘	๐.๓๕	-๐.๓๒	เพิ่มขึ้น
อ.เมือง จ.หนองคาย	๑๕๓.๖๔๘	๑๒.๒๐	๗.๐๖	๖.๙๕	๖.๖๕	๖.๔๒	๖.๗๓	-๕.๔๗	๐.๐๘	-๐.๓๓	เพิ่มขึ้น
อ.เมือง จ.นครพนม	๑๓๒.๖๘๐	๑๒.๐๐	๗.๔๖	๗.๔๖	๗.๖๐	๗.๗๘	๘.๑๒	-๓.๘๘	๐.๕๒	๐.๖๖	เพิ่มขึ้น
อ.เมือง จ.มุกดาหาร	๑๒๔.๒๑๙	๑๒.๕๐	๗.๒๗	๗.๔๔	๗.๗๕	๘.๑๐	๘.๓๑	-๔.๑๙	๐.๕๖	๑.๐๔	เพิ่มขึ้น
อ.โขงเจียม จ.อุบลราชธานี	๘๙.๐๓๐	๑๔.๕๐	๙.๖๑	๑๐.๐๑	๑๐.๖๒	๑๐.๗๙	๑๐.๘๕	-๓.๖๕	๐.๒๓	๑.๒๔	เพิ่มขึ้น

***ไม่มีสถานการณ์

๑๐. สถานการณ์เตือนภัย Early Warning ณ วันที่ ๓๐ กันยายน ๒๕๖๖ (กรมทรัพยากรน้ำ)

การแจ้งเตือน	สถานี	การแจ้งเตือน	ช่วงเวลา
เตือนสีแดง (อพยพ)	บ้านหัวตะกั่ว ตำบลบ้านปิน อำเภอลอง จังหวัดแพร่ บ้านแสนทอง ตำบลทต.เวียงต้า อำเภอลอง จังหวัดแพร่	ปริมาณฝนสะสม ๑๒ ชั่วโมง ๑๒๘.๐ มิลลิเมตร ค่าระดับน้ำ ๓.๐๓ เมตร ระดับวิกฤติ ๓.๐๐ เมตร	๓๐ ก.ย. ๖๖/๐๖.๓๑ น. ๓๐ ก.ย. ๖๖/๐๗.๒๙ น.
เตือนสีเหลือง (เตือนภัย)	บ้านหินกอง ตำบลวังโตนด อำเภอนายายอาม จังหวัดจันทบุรี บ้านนาคำ (หมู่ ๖) ตำบลบ้านก้อง อำเภอนายายอาม จังหวัดจันทบุรี บ้านหัวตะกั่ว ตำบลบ้านปิน อำเภอลอง จังหวัดแพร่ บ้านน้ำเค็ม ตำบลปิงหลวง อำเภอนาหมื่น จังหวัดน่าน บ้านขุนสถาน ตำบลสันตะ อำเภอนาน้อย จังหวัดน่าน บ้านห้วยเย็น ตำบลปิงหลวง อำเภอนาหมื่น จังหวัดน่าน บ้านช่วงบุก ตำบลห้วยไร่ อำเภอดงขี้ จังหวัดแพร่ บ้านขุนสถาน ตำบลสันตะ อำเภอนาน้อย จังหวัดน่าน บ้านช่วงขุม ตำบลเตาปูน อำเภอสอง จังหวัดแพร่ บ้านป่าแดง ตำบลป่าแดง อำเภอเมืองแพร่ จังหวัดแพร่ บ้านปากกล้วย ตำบลบ้านเวียง อำเภอวังยาง จังหวัดแพร่ บ้านใหม่สามัคคี ตำบลห้วยแย้ อำเภอหนองบัวระเหว จ.ชัยภูมิ	ค่าระดับน้ำ ๔.๐๐ เมตร ปริมาณฝนสะสม ๑๒ ชั่วโมง ๑๐๐.๕ มิลลิเมตร ปริมาณฝนสะสม ๑๒ ชั่วโมง ๙๗.๕ มิลลิเมตร ปริมาณฝนสะสม ๑๒ ชั่วโมง ๙๙.๐ มิลลิเมตร ปริมาณฝนสะสม ๑๒ ชั่วโมง ๙๗.๕ มิลลิเมตร ปริมาณฝนสะสม ๑๒ ชั่วโมง ๙๘.๕ มิลลิเมตร ปริมาณฝนสะสม ๑๒ ชั่วโมง ๙๙.๐ มิลลิเมตร ปริมาณฝนสะสม ๑๒ ชั่วโมง ๙๗.๕ มิลลิเมตร ปริมาณฝนสะสม ๑๒ ชั่วโมง ๙๗.๐ มิลลิเมตร ปริมาณฝนสะสม ๑๒ ชั่วโมง ๑๐๐.๐ มิลลิเมตร ปริมาณฝนสะสม ๑๒ ชั่วโมง ๙๗.๕ มิลลิเมตร ค่าระดับน้ำ ๑๐.๐๐ เมตร ระดับวิกฤติ ๑๑.๐๐ เมตร	๒๙ ก.ย. ๖๖/๑๘.๑๐ น. ๒๙ ก.ย. ๖๖/๑๙.๔๑ น. ๓๐ ก.ย. ๖๖/๐๔.๐๐ น. ๓๐ ก.ย. ๖๖/๐๔.๔๖ น. ๓๐ ก.ย. ๖๖/๐๕.๓๕ น. ๓๐ ก.ย. ๖๖/๐๖.๕๐ น. ๓๐ ก.ย. ๖๖/๐๖.๔๖ น. ๓๐ ก.ย. ๖๖/๐๕.๓๕ น. ๓๐ ก.ย. ๖๖/๐๘.๐๘ น. ๓๐ ก.ย. ๖๖/๐๗.๕๑ น. ๓๐ ก.ย. ๖๖/๐๘.๔๖ น. ๓๐ ก.ย. ๖๖/๑๐.๐๑ น.
เตือนสีเขียว (เฝ้าระวัง)	บ้านหนองป่าแคม ตำบลแม่คง อำเภอแม่สะเรียง จ.แม่ฮ่องสอน บ้านปางมะโอ ตำบลวังเงิน อำเภอแม่ทะ จังหวัดลำปาง บ้านแม่สุ ตำบลแม่ลาหลวง อำเภอแม่ลาน้อย จังหวัดแม่ฮ่องสอน บ้านห้วยเย็น ตำบลปิงหลวง อำเภอนาหมื่น จังหวัดน่าน บ้านดอนสถาน๑ ตำบลสถาน อำเภอปัว จังหวัดน่าน บ้านแสนทอง ตำบลทต.เวียงต้า อำเภอลอง จังหวัดแพร่ บ้านผาคอ ตำบลบ้านปิน อำเภอลอง จังหวัดแพร่ บ้านช่วงบุก ตำบลห้วยไร่ อำเภอดงขี้ จังหวัดแพร่ บ้านหลวงเมืองคอง ตำบลเมืองคอง อำเภอเชียงดาว จ.เชียงใหม่ บ้านโคกป่าหิน ตำบลแม่ปาน อำเภอลอง จังหวัดแพร่ บ้านโป่งมะค่า ตำบลระบำ อำเภอลานสัก จังหวัดอุทัยธานี บ้านแม่พวก ตำบลห้วยไร่ อำเภอดงขี้ จังหวัดแพร่ บ้านผาคอ ตำบลบ้านปิน อำเภอลอง จังหวัดแพร่ บ้านวังดิน ตำบลบ้านกลาง อำเภอสอง จังหวัดแพร่ บ้านศรีดอนไชย ตำบลทุ่งแล้ง อำเภอลอง จังหวัดแพร่ บ้านน้ำออก ตำบลบ้านเหล่า อำเภอสูงเม่น จังหวัดแพร่ บ้านห้วยป่าซาง ตำบลกึ่งช้าง อำเภอแม่แตง จังหวัดเชียงใหม่ บ้านห้วยโป่ ตำบลแม่สัน อำเภอศรีสขาลัย จังหวัดสุโขทัย	ค่าระดับน้ำ ๒.๐๒ เมตร ระดับวิกฤติ ๔.๕๐ เมตร ปริมาณฝนสะสม ๑๒ ชั่วโมง ๙๑.๕ มิลลิเมตร ค่าระดับน้ำ ๔.๕๕ เมตร ระดับวิกฤติ ๖.๐๐ เมตร ปริมาณฝนสะสม ๑๒ ชั่วโมง ๘๘.๐ มิลลิเมตร ค่าระดับน้ำ ๒.๓๘ เมตร ระดับวิกฤติ ๔.๕ เมตร ค่าระดับน้ำ ๒.๓๒ เมตร ระดับวิกฤติ ๓.๐๐ เมตร ปริมาณฝนสะสม ๑๒ ชั่วโมง ๙๓.๕ มิลลิเมตร ปริมาณฝนสะสม ๑๒ ชั่วโมง ๘๓.๐ มิลลิเมตร ปริมาณฝนสะสม ๑๒ ชั่วโมง ๘๘.๐ มิลลิเมตร ปริมาณฝนสะสม ๑๒ ชั่วโมง ๘๒.๐ มิลลิเมตร ปริมาณฝนสะสม ๑๒ ชั่วโมง ๘๖.๕ มิลลิเมตร ค่าระดับน้ำ ๓.๐๑ เมตร ระดับวิกฤติ ๔.๐๐ เมตร ปริมาณฝนสะสม ๑๒ ชั่วโมง ๑๐๔.๐ มิลลิเมตร ปริมาณฝนสะสม ๑๒ ชั่วโมง ๘๒.๕ มิลลิเมตร ค่าระดับน้ำ ๑๐.๐๐ เมตร ระดับวิกฤติ ๑๒.๐๐ เมตร ปริมาณฝนสะสม ๑๒ ชั่วโมง ๘๔.๕ มิลลิเมตร ค่าระดับน้ำ ๔.๒๗ เมตร ระดับวิกฤติ ๕.๕๐ เมตร ค่าระดับน้ำ ๔.๐๔ เมตร ระดับวิกฤติ ๕.๐๐ เมตร	๒๙ ก.ย. ๖๖/๑๘.๓๔ น. ๒๙ ก.ย. ๖๖/๑๙.๑๕ น. ๒๙ ก.ย. ๖๖/๒๑.๕๑ น. ๓๐ ก.ย. ๖๖/๐๔.๕๕ น. ๓๐ ก.ย. ๖๖/๐๔.๑๕ น. ๓๐ ก.ย. ๖๖/๐๔.๕๐ น. ๓๐ ก.ย. ๖๖/๐๕.๔๙ น. ๓๐ ก.ย. ๖๖/๐๕.๑๐ น. ๓๐ ก.ย. ๖๖/๐๕.๐๑ น. ๓๐ ก.ย. ๖๖/๐๕.๓๔ น. ๓๐ ก.ย. ๖๖/๐๕.๕๕ น. ๓๐ ก.ย. ๖๖/๐๕.๓๙ น. ๓๐ ก.ย. ๖๖/๐๖.๑๘ น. ๓๐ ก.ย. ๖๖/๐๗.๐๐ น. ๓๐ ก.ย. ๖๖/๐๘.๕๐ น. ๓๐ ก.ย. ๖๖/๐๘.๓๙ น. ๓๐ ก.ย. ๖๖/๑๐.๑๔ น. ๓๐ ก.ย. ๖๖/๑๑.๐๙ น.

***สำนักงานทรัพยากรน้ำภาคที่เกี่ยวข้อได้ดำเนินการแจ้งอาสาสมัครและเครือข่าย รวมถึงหน่วยงานที่เกี่ยวข้องในพื้นที่เสี่ยงภัยแล้ว

๑๑. พื้นที่ติดตามและเฝ้าระวังสถานการณ์ธรณีพิบัติภัย ณ วันที่ ๓๐ กันยายน ๒๕๖๖ (กรมทรัพยากรธรณี)

เนื่องจากในพื้นที่เสี่ยงภัยแผ่นดินถล่มมีฝนตกหนักต่อเนื่อง ประกอบกับมีพื้นที่คาดการณ์ปริมาณน้ำฝนที่อาจก่อให้เกิดแผ่นดินถล่มล่วงหน้า โดยเฉพาะในบริเวณภาคเหนือ จังหวัดแม่ฮ่องสอน ตาก เชียงใหม่ ลำปาง สุโขทัย กำแพงเพชร พิชณุโลก เพชรบูรณ์ นครสวรรค์ ภาคตะวันออกเฉียงเหนือ จังหวัดเลย ชัยภูมิ ขอนแก่น นครราชสีมา ศรีสะเกษ ภาคตะวันออก จังหวัดปราจีนบุรี ชลบุรี ระยอง จันทบุรี ตราด ภาคกลาง จังหวัดกาญจนบุรี ประจวบคีรีขันธ์ ลพบุรี นครนายก และภาคใต้ จังหวัดชุมพร ระนอง และพังงา ศูนย์ปฏิบัติการธรณีพิบัติภัยจึงได้ทำการเฝ้าระวังและติดตามสถานการณ์ธรณีพิบัติภัยแผ่นดินถล่มและน้ำป่าไหลหลากเป็นพิเศษและจะทำการแจ้งอาสาสมัครเครือข่ายในพื้นที่เสี่ยงภัยต่อไป

๑๒. เหตุการณ์วิกฤตน้ำปัจจุบัน ณ วันที่ ๓๐ กันยายน ๒๕๖๖ [เวลา ๐๘.๐๐ น. - ๑๕.๐๐ น. (วันนี้)]

ไม่มีสถานการณ์

๑๓. สถานการณ์ภาวะน้ำท่วม และสถานการณ์ฝนแล้ง/ฝนทิ้งช่วง ณ วันที่ ๓๐ กันยายน ๒๕๖๖ (ปก.)

สถานการณ์อุทกภัย

จากสถานการณ์หย่อมความกดอากาศต่ำกำลังแรง บริเวณทะเลจีนใต้ตอนกลางจะเคลื่อนผ่านประเทศไทยตอนบน ตามแนวร่องมรสุม ในขณะที่มรสุมตะวันตกเฉียงใต้ ที่พัดปกคลุมทะเลอันดามัน ภาคใต้ และอ่าวไทย จะมีกำลังแรงขึ้นทำให้ประเทศไทยมีฝนเพิ่มขึ้น และมีฝนตกหนักหลายพื้นที่ โดยมีฝนตกหนักมากบางพื้นที่ ในบริเวณภาคเหนือตอนล่าง ภาคตะวันออกเฉียงเหนือ ภาคกลาง ภาคใต้ รวมทั้งกรุงเทพมหานครและปริมณฑล ระหว่างวันที่ ๒๖ -๒๙ กันยายน ๒๕๖๖ มีพื้นที่เฝ้าระวังสถานการณ์น้ำท่วมฉับพลันและน้ำป่าไหลหลากโดยเฉพาะพื้นที่ลาดเชิงเขาใกล้ทางน้ำไหลผ่าน และพื้นที่ลุ่ม มีสถานการณ์ **๒๖ จ. (เพชรบูรณ์ แม่ฮ่องสอน อุตรดิตถ์ ลำพูน เชียงใหม่ ลำปาง สุโขทัย ตาก กำแพงเพชร แพร่ เลย ชัยภูมิ นครราชสีมา อุดรธานี ยโสธร กาฬสินธุ์ ขอนแก่น อุบลราชธานีฉะเชิงเทรา ปราจีนบุรี ตราด กาญจนบุรี ลพบุรี สมุทรปราการ สตูล และยะลา) ๘๗ อ. ๒๖๐ ต. ๑,๐๗๓ ม. ประชาชนได้รับผลกระทบ ๑๘,๙๕๗ครัวเรือน** ปัจจุบันยังคงมีสถานการณ์ **๑๓ จ. ๖๒ อ. ๒๐๕ ต. ๙๐๒ ม. ประชาชนได้รับผลกระทบ ๑๖,๘๒๕ ครัวเรือน**

๑๔. ลักษณะอากาศ ๗ วันข้างหน้า (ระหว่างวันที่ ๒๙ กันยายน - ๕ ตุลาคม ๒๕๖๖)

ในช่วงวันที่ ๓๐ ก.ย. - ๒ ต.ค. ๖๖ ร่องมรสุมพาดผ่านภาคเหนือตอนล่าง ภาคกลางตอนบน และภาคตะวันออกเฉียงเหนือ ในขณะที่มรสุมตะวันตกเฉียงใต้ที่พัดปกคลุมทะเลอันดามัน ภาคใต้ และอ่าวไทยจะมีกำลังอ่อนลง ลักษณะเช่นนี้ทำให้บริเวณดังกล่าวยังคงมีฝนฟ้าคะนองและมีฝนตกหนักบางแห่ง ส่วนคลื่นลมบริเวณทะเลอันดามันตอนบนมีคลื่นสูง ๑ - ๒ เมตร บริเวณที่มีฝนฟ้าคะนองคลื่นสูงมากกว่า ๒ เมตร ส่วนทะเลอันดามันตอนล่าง และอ่าวไทยมีคลื่นสูงประมาณ ๑ เมตร บริเวณที่มีฝนฟ้าคะนองคลื่นสูง ๑ - ๒ เมตร

ส่วนในช่วงวันที่ ๓ - ๖ ต.ค. ๖๖ ร่องมรสุมจะพาดผ่านภาคกลางตอนล่าง และภาคตะวันออกเฉียงเหนือ ในขณะที่หย่อมความกดอากาศต่ำบริเวณทะเลจีนใต้ตอนกลางมีแนวโน้มจะเคลื่อนผ่านปลายแหลมญวนเข้าสู่อ่าวไทยตามแนวร่องมรสุม ประกอบกับมรสุมตะวันตกเฉียงใต้ที่พัดปกคลุมทะเลอันดามัน ภาคใต้ และอ่าวไทยจะมีกำลังแรงขึ้น ลักษณะเช่นนี้ทำให้บริเวณภาคตะวันออกเฉียงเหนือ ภาคกลางตอนล่าง ภาคตะวันออก และภาคใต้ มีฝนเพิ่มขึ้นและมีฝนตกหนักถึงหนักมากบางแห่ง ส่วนคลื่นลมบริเวณทะเลอันดามันตอนบนสูงประมาณ ๒ เมตร บริเวณที่มีฝนฟ้าคะนองคลื่นสูงมากกว่า ๒ เมตร ส่วนทะเลอันดามันตอนล่าง และอ่าวไทยมีคลื่นสูง ๑ - ๒ เมตร บริเวณที่มีฝนฟ้าคะนองคลื่นสูงมากกว่า ๒ เมตร

๑๕. ความช่วยเหลือภัยแล้งสะสมของกรมทรัพยากรน้ำ

ความช่วยเหลือในพื้นที่ประสบปัญหาภัยแล้ง ตั้งแต่วันที่ ๑ ตุลาคม ๒๕๖๕ - ๒๙ กันยายน ๒๕๖๖

หน่วยงาน	จังหวัด	ปริมาณการ สูบน้ำ (ลบ.ม.)	ปริมาณการ แจกจ่ายน้ำสะอาด (ลิตร)	ประโยชน์ที่ได้รับ			
				อุปโภค-บริโภค		พื้นที่เกษตร (ไร่)	
				ครัวเรือน	ประชากร	ไม้ผล	นาข้าว
สทท.๑	ลำปาง	-	๒,๔๗๕,๖๕๔	๑๖๙,๓๕๗	๔๕๓,๘๔๔	-	-
	เชียงใหม่	-	๑๗๐,๑๕๔	๒๑,๒๐๑	๘๗,๖๗๕	-	-
	แม่ฮ่องสอน	-	๑๑๗,๑๓๘	๙,๒๔๘	๖๐,๙๘๖	-	-
	เชียงราย	-	๓๗๙,๖๖๑	๕๖,๔๗๑	๑๗๔,๔๗๗	-	-
	กำแพงเพชร	-	๑๕๖,๒๘๒	๔๔,๑๒๕	๑๗๙,๓๑๐	-	-
	ลำพูน	๒,๓๖๐,๒๐๐	-	-	-	๔,๗๐๐	๑,๐๐๐
	ตาก	๒๖๔,๐๐๐	-	-	-	-	๔,๐๐๐
สทท.๒	นครสวรรค์	๒๙,๔๔๕,๖๐๐	-	๘๓๘	-	๑,๒๖๐	๗๙,๘๕๘
	นครสวรรค์	๖,๓๓๘,๔๒๐	๑๓๘,๐๐๐	๘,๖๘๒	๒๕,๗๗๔	๔,๓๑๐	๑,๕๒๐
สทท.๓	อุดรธานี	๔,๗๐๗,๒๔๔	๓๐,๐๐๐	๓,๖๓๕	๑๓,๕๔๑	-	๑,๗๗๐
	สกลนคร	๕,๑๕๘,๕๗๐	-	-	๓๓๗	๖,๗๘๓	-
สทท.๔	ขอนแก่น	๑,๙๔๑,๘๐๐	-	๒,๕๗๑	๖,๓๘๗	-	-
	ร้อยเอ็ด	๔๘๐,๐๐๐	-	๑,๖๔๙	๖,๐๑๓	-	-
	มหาสารคาม	๗๖,๘๐๐	-	๑๑๑	๕๖๔	-	๒๐๐
สทท.๕	นครราชสีมา	๒,๐๙๒,๘๐๘	๗๘,๐๐๐	๘,๘๓๐	๓๐,๒๒๔	๓,๖๐๐	๑,๗๙๐
	บุรีรัมย์	๘๙๒,๑๖๐	-	๒,๕๖๘	๙,๙๖๑	๓,๕๐๐	-
สทท.๖	จันทบุรี	๖,๗๑๔,๔๐๐	-	๑,๗๐๐	๓,๕๐๐	๕,๕๐๐	-
	ปราจีนบุรี	๒,๑๗๖,๐๐๐	๓๖๐,๐๐๐	๗๑๕	๑,๕๙๖	-	๑,๘๗๐
	ระยอง	๕๒๘,๐๐๐	-	๘๐	๘๐๐	๔,๕๐๐	-
	สระแก้ว	๒๑๗,๖๐๐	-	๒๙๓	๑,๔๔๑	๑๒๐	-
สทท.๗	ราชบุรี	๑,๘๗๐,๐๒๐	๒๔,๐๐๐	๓,๓๗๑	๙,๘๙๑	๔,๑๗๐	-
สทท.๘	นครศรีธรรมราช	๗,๑๐๙,๓๘๐	-	๓,๙๐๐	๑๖,๕๖๔	๙๖,๗๕๐	-
	สงขลา	-	๑๕๖,๐๐๐	-	-	-	-
สทท.๙	พิษณุโลก	๑๓๒,๙๖๐	๓,๘๕๘,๐๐๐	๑,๒๓๕	๓,๔๓๑	-	-
	อุดรดิตถ์	๕๓๘,๓๒๐	๒,๗๒๔,๓๒๐	๕,๒๔๕	๑๑,๑๙๒	๒๓๕	-
	น่าน	-	๔๓,๔๗๐	-	๑๕๕	-	-
	แพร่	๒,๖๓๔,๑๘๐	-	๙๑๓	๒,๓๖๕	-	๒,๕๖๐
	พิจิตร	๒๙๖,๔๐๐	-	๕๖๕	๒,๐๔๗	๖,๓๕๐	-
	สุโขทัย	๒๗๐,๙๐๐	-	๒๖๒	๑,๑๕๐	๓,๐๐๔	-
สทท.๑๐	สุราษฎร์ธานี	๑,๔๗๘,๖๐๐	๑,๑๑๔,๐๐๐	๑,๘๖๖	๔,๗๔๗	๑๒,๐๒๒	-
	ชุมพร	๓๑๕,๒๐๐	๗๒,๐๐๐	๑๑,๕๐๘	๒๑,๑๗๗	๕,๒๐๐	-
สทท.๑๑	อำนาจเจริญ	๓๘๙,๐๐๐	-	๕,๘๕๗	๑๗,๘๑๒	๔๗	-
	ยโสธร	๙๖,๐๐๐	-	๕๗๐	๒,๙๒๗	๗	-
	๓๒ จังหวัด	๗๘,๕๒๔,๕๖๒	๑๑,๘๙๖,๖๗๙	๓๖๗,๓๖๖	๑,๑๔๙,๘๘๘	๑๖๒,๐๕๘	๙๔,๕๖๘

จึงเรียนมาเพื่อโปรดทราบ

นายภาต ถาวรภษรัตน์
อธิบดีกรมทรัพยากรน้ำ
ประธานคณะทำงานศูนย์ปฏิบัติการ
ทรัพยากรธรรมชาติและสิ่งแวดล้อม (ด้านทรัพยากรน้ำ)