



รายงานการเฝ้าระวังติดตามสถานการณ์น้ำและความช่วยเหลือ ศูนย์ปฏิบัติการทรัพยากรธรรมชาติและสิ่งแวดล้อม (ด้านทรัพยากรน้ำ) กระทรวงทรัพยากรธรรมชาติและสิ่งแวดล้อม

กองวิเคราะห์และประเมินสถานการณ์น้ำ กรมทรัพยากรน้ำ

โทรศัพท์ ๐ ๒๒๗๑ ๖๐๐๐ ต่อ ๖๔๔๕ โทรสาร ๐ ๒๒๗๘ ๖๖๒๙ www.dwr.go.th IDLine: mekhalawoc Email: mekhala@dwr.mail.go.th

ศูนย์เทคโนโลยีสารสนเทศทรัพยากรน้ำบาดาล กรมทรัพยากรน้ำบาดาล

โทรศัพท์ ๐ ๒๖๖๖ ๗๐๙๐ โทรสาร ๐ ๒๖๖๖ ๗๑๐๐ www.dgr.go.th Email: itcenter@dgr.mail.go.th

สำนักงานนโยบายและแผนทรัพยากรธรรมชาติและสิ่งแวดล้อม

โทรศัพท์ ๐ ๒๒๖๕๖๕๐๐ www.onep.go.th Email: webmaster@onep.go.th

กรมทรัพยากรธรณี

โทรศัพท์ ๐ ๒๖๒๑๙๕๐๐ www.dmr.go.th Email: webmaster@dmr.mail.go.th

รายงานฉบับที่ ๕๔๔/๒๕๖๖

เวลา ๐๘.๐๐ น.

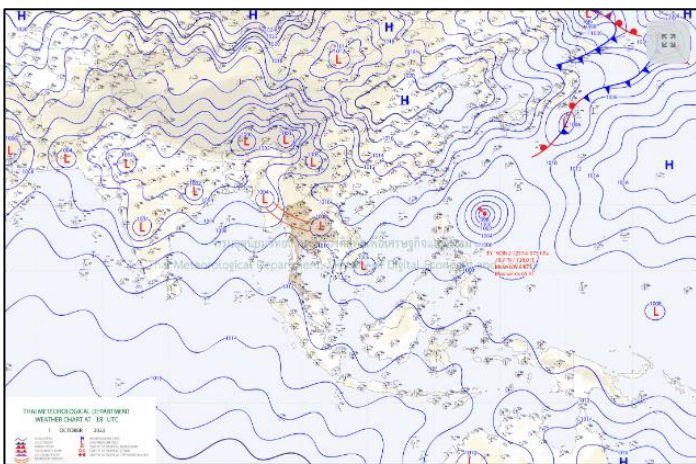
วันที่ ๒ ตุลาคม ๒๕๖๖

เรียน รมว.ทส. เลขานุการ รมว.ทส. ที่ปรึกษา รมว.ทส. ปกท.ทส. รอง ปกท.ทส. อทน. อทบ. และหน่วยงานที่เกี่ยวข้อง

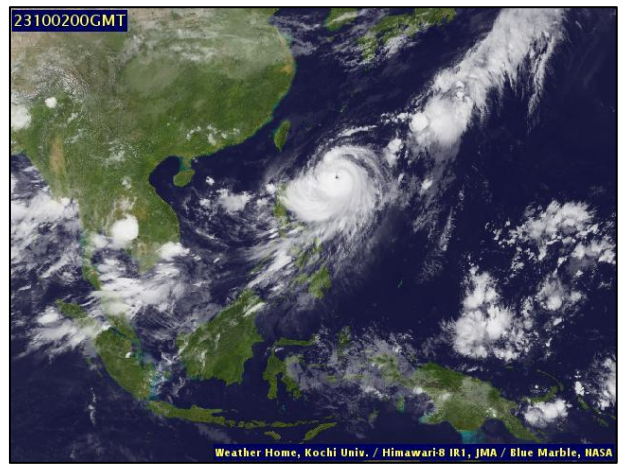
๑. สภาวะอากาศ เวลา ๐๕.๐๐ น. (กรมอุตุนิยมวิทยา)

พยากรณ์อากาศ ๒๔ ชั่วโมงข้างหน้า ร่องมรสุมพาดผ่านภาคเหนือและภาคตะวันออกเฉียงเหนือ ประกอบกับมรสุมตะวันตกเฉียงใต้พัดปกคลุมทะเลอันดามัน ประเทศไทย และอ่าวไทย ในขณะที่มีหย่อมความกดอากาศต่ำปกคลุมชายฝั่งประเทศเวียดนามตอนกลาง ลักษณะเช่นนี้ทำให้มีฝนตกหนักบางแห่งบริเวณภาคเหนือ ภาคตะวันออกเฉียงเหนือ ภาคกลาง และภาคตะวันออก ขอให้ประชาชนในบริเวณดังกล่าวระวังอันตรายจากฝนตกหนักและฝนที่ตกสะสม ซึ่งอาจทำให้เกิดน้ำท่วมฉับพลันและน้ำป่าไหลหลาก โดยเฉพาะพื้นที่ลาดเชิงเขาใกล้ทางน้ำไหลผ่านและพื้นที่ลุ่ม รวมทั้งเพิ่มความระมัดระวังในการสัญจรผ่านบริเวณที่มีฝนฟ้าคะนองและหลีกเลี่ยงการอยู่ในที่โล่งแจ้ง ใต้ต้นไม้ใหญ่ และป้ายโฆษณาที่ไม่แข็งแรงไว้ด้วย

สำหรับทะเลอันดามันตอนบนและอ่าวไทยตอนบนมีคลื่นสูง ๑-๒ เมตร บริเวณที่มีฝนฟ้าคะนองคลื่นสูงมากกว่า ๒ เมตร ส่วนทะเลอันดามันตอนล่างและอ่าวไทยตอนล่างมีคลื่นสูงประมาณ ๑ เมตร บริเวณที่มีฝนฟ้าคะนองคลื่นสูง ๑-๒ เมตร ขอให้ชาวเรือเดินเรือด้วยความระมัดระวังและหลีกเลี่ยงการเดินเรือในบริเวณที่มีฝนฟ้าคะนอง

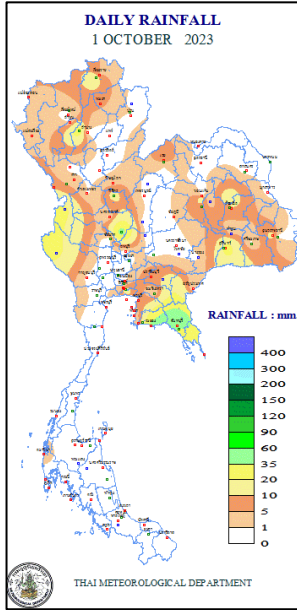


แผนที่อากาศ วันที่ ๒ ต.ค. ๒๕๖๖ เวลา ๐๑.๐๐ น.



ภาพถ่ายดาวเทียม วันที่ ๒ ต.ค. ๖๖ เวลา ๐๗.๐๐ น.

๒. ปริมาณฝนสะสม ณ เวลา ๐๗.๐๐น.(เมื่อวาน) - ๐๗.๐๐ น.(วันนี้) (กรมอุตุนิยมวิทยา)



จุดตรวจวัด	ปริมาณฝน (มม.)
จ.บึงกาฬ	๗๑.๒
จ.จันทบุรี	๖๐.๒
จ.เชียงใหม่ (ดอยอ่างขาง)	๔๙.๖
จ.ตากฟ้า (สภช.)	๔๔.๗
จ.ระยอง	๓๙.๑
จ.ตราด	๓๔.๗
จ.นครนายก	๓๐.๘

๓. ปริมาณฝนสะสมของพื้นที่ลาดเชิงเขา ๑๒ ชม. ที่ผ่านมา (กรมทรัพยากรน้ำ)

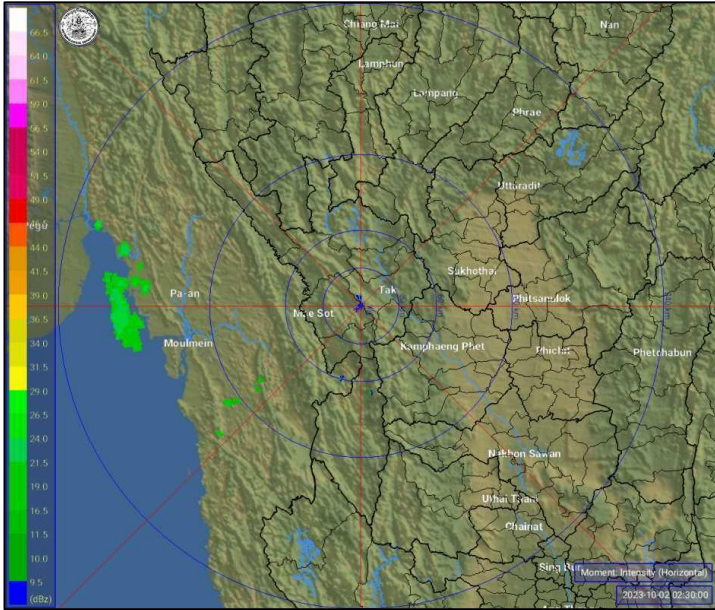
รหัสสถานี	จุดตรวจวัด	ปริมาณฝน (มม./๑๒ ชม.)
STN๐๙๔๙	บ้านโป่งมะค่า ต.ระบำ อ.ลานสัก จ.อุทัยธานี	๑๐๘.๐
STN๐๗๙๖	บ้านสำน ต.สันทะ อ.น่าน้อย จ.น่าน	๖๑.๐
STN๐๙๐๔	บ้านแม่เทินเหนือ ต.แม่สิน อ.ศรีสัชชาลัย จ.สุโขทัย	๔๘.๕
STN๑๑๒๓	บ้านไพรงาม ต.บ้านกลาง อ.วังทอง จ.พิษณุโลก	๓๘.๕
STN๑๕๕๓	บ้านหนองขาหย่าง ต.สวนเมี่ยง อ.ชาติตระการ จ.พิษณุโลก	๒๖.๕
STN๐๙๑๔	บ้านไพรสวรรค์ ต.ปางตาไว อ.ปางศิลาทอง จ.กำแพงเพชร	๒๕.๘
STN๐๓๕๕	บ้านน้ำจันท์ ต.หนองจิว อ.วังสะพุง จ.เลย	๒๓.๕
STN๑๐๙๕	บ้านน้ำยาง ต.บ้านกลาง อ.วังทอง จ.พิษณุโลก	๒๑.๐
STN๐๐๒๙	บ้านแม่สาย (บ้านถ้ำผาจม) ต.เวียงพางคำ อ.แม่สาย จ.เชียงราย	๑๘.๐
STN๑๘๓๓	บ้านห้วยแม่ซ่าย ต.แม่ยาว อ.เมืองเชียงราย จ.เชียงราย	๑๗.๐

๔. ค่าความชื้นในดิน (กรมทรัพยากรน้ำ/คณะกรรมการแม่น้ำโขง)

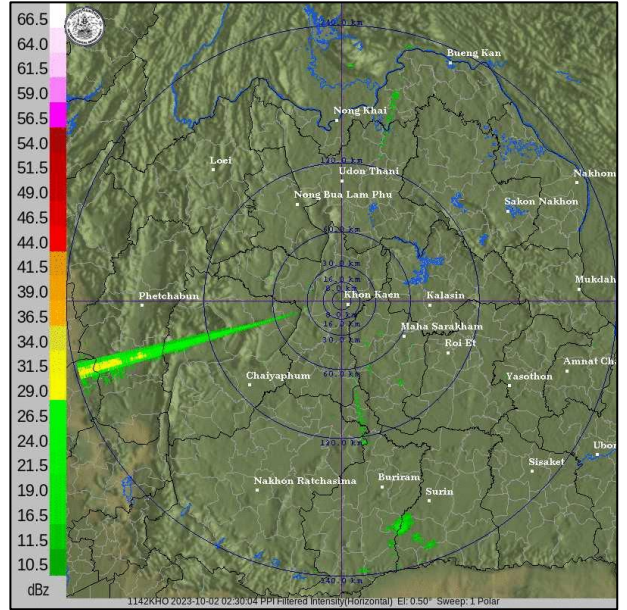
ภูมิภาค	ความชื้นในดิน [-] ๔ ส.ค. ๖๖	ความชื้นในดิน [-] ๔ ก.ย. ๖๖	แนวโน้ม
เหนือ	๐-๒๐	๒๐-๔๐	เพิ่มขึ้น
กลาง	๐-๒๐	๐-๒๐	ทรงตัว
ตะวันออกเฉียงเหนือ	๔๐-๖๐	๔๐-๖๐	ทรงตัว
ตะวันออก	๒๐-๔๐	๐-๒๐	ลดลง
ตะวันตก	๐-๒๐	๐-๒๐	ทรงตัว
ใต้	๒๐-๔๐	๒๐-๔๐	ทรงตัว

หมายเหตุ : ความชื้นในดิน ๐ หมายถึง ดินที่แห้งสนิท และ ๑๐๐ หมายถึง ดินที่อิ่มน้ำ

๕. เรดาร์ตรวจอากาศ ณ วันที่ ๒ ตุลาคม ๒๕๖๖ (กรมอุตุนิยมวิทยา)



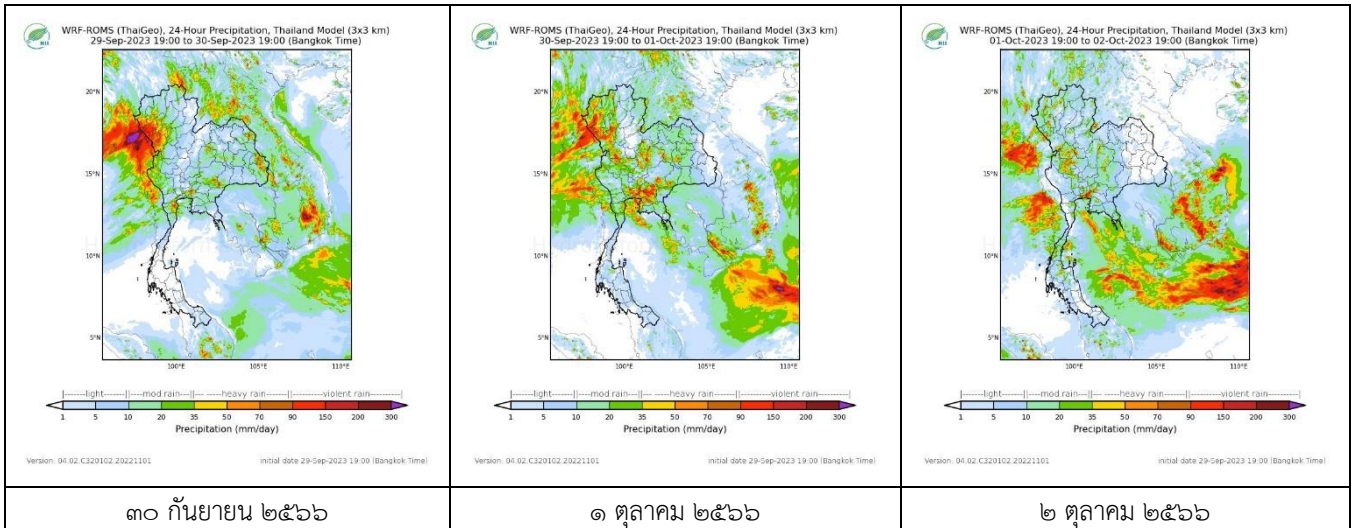
สถานีตาก เวลา ๐๘.๓๐ น.



สถานีสกลนคร เวลา ๐๘.๓๐ น.

จากเรดาร์ตรวจอากาศพบกลุ่มเมฆฝนทุกภาคของประเทศไทย

๖. แผนภาพคาดการณ์ฝนล่วงหน้า ๓ วัน (สถาบันสารสนเทศทรัพยากรน้ำ (องค์การมหาชน))



๓๐ กันยายน ๒๕๖๖

๑ ตุลาคม ๒๕๖๖

๒ ตุลาคม ๒๕๖๖

๗. สถานการณ์น้ำในแหล่งเก็บกักน้ำ ณ วันที่ ๑ ตุลาคม ๒๕๖๖ (กรมชลประทาน กรมทรัพยากรน้ำ และสทช.)

๗.๑ ปริมาณน้ำในอ่างฯ ๔๗,๘๙๓ ล้าน ลบ.ม. คิดเป็นร้อยละ ๖๘ (ปริมาณน้ำใช้การได้ ๒๔,๓๕๖ ล้าน ลบ.ม. คิดเป็นร้อยละ ๕๑) ปริมาณน้ำในอ่างฯ เทียบกับปี ๒๕๖๕ (๕๓,๐๐๕ ล้าน ลบ.ม. คิดเป็นร้อยละ ๗๕) น้อยกว่าปี ๒๕๖๕ จำนวน ๕,๑๑๒ ล้าน ลบ.ม. ปริมาณน้ำไหลลงอ่างฯ จำนวน ๕๕๘.๗๕ ล้าน ลบ.ม. ปริมาณน้ำระบายจำนวน ๘๖.๖๙ ล้าน ลบ.ม. สามารถรับน้ำได้อีก ๒๓,๑๓๖ ล้าน ลบ.ม.

อ่างเก็บน้ำ	ความจุที่ รณก. (ล้าน ลบ.ม.)	ปริมาตร น้ำในอ่าง		ปริมาตร น้ำใช้การได้		ปริมาตร น้ำไหลลงอ่าง		ปริมาตร น้ำระบาย		ปริมาตรน้ำ รับได้อีก (ล้าน ม. ^๓) (ความจุที่รณ- ปริมาตรน้ำ ปัจจุบัน)
		ปริมาตร (ล้าน ม. ^๓)	% น้ำ เก็บ กัก	ปริมาตร (ล้าน ม. ^๓)	% น้ำใช้ การ	วันนี้ (ล้าน ม. ^๓)	เมื่อวาน (ล้าน ม. ^๓)	วันนี้ (ล้าน ม. ^๓)	เมื่อวาน (ล้าน ม. ^๓)	
๑.ภูมิพล	๑๓,๔๖๒	๗,๑๒๖	๕๓	๓,๓๒๖	๓๔	๑๗๓.๘๔	๑๔๙.๒๐	๑.๕๐	๓.๐๐	๖,๓๓๖
๒.สิริกิติ์	๙,๕๑๐	๕,๔๒๑	๕๗	๒,๕๗๑	๓๙	๓๘.๐๓	๒๔.๒๖	๓.๙๘	๔.๐๓	๔,๐๘๙
๓.จุฬารัตน์	๑๖๔	๙๙	๕๙	๖๐	๔๗	๒.๑๓	๙.๐๙	๐.๐๐	๐.๐๐	๖๕
๔.อุบลรัตน์	๒,๔๓๑	๑,๖๖๒	๖๘	๑,๐๘๑	๕๘	๕๓.๙๑	๖๑.๘๑	๐.๘๐	๐.๘๐	๗๖๙

๕.ลำปาง	๑,๙๘๐	๒,๐๗๓	๑๐๕	๑,๙๗๓	๑๐๕	๓๘.๑๖	๔๙.๔๒	๓๒.๙๕	๒๙.๔๑	เต็มความจุ
๖.ลพบุรี	๑,๙๖๖	๑,๗๖๓	๙๐	๙๓๒	๘๒	๘.๕๐	๒๑.๙๕	๕.๐๐	๕.๐๓	๒๐๓
๗.ป่าสักชลสิทธิ์	๙๖๐	๓๓๕	๓๕	๓๓๒	๓๕	๒๐.๗๑	๒๘.๔๗	๐.๔๔	๐.๔๔	๖๒๕
๘.ศรีนครินทร์	๑๗,๗๔๕	๑๓,๔๑๒	๗๖	๓,๑๔๗	๔๒	๕๐.๓๐	๔๒.๕๕	๔.๙๗	๒.๙๘	๔,๓๓๓
๙.วชิราลงกรณ์	๘,๘๖๐	๖,๙๘๒	๗๙	๓,๙๗๐	๖๘	๗๖.๘๔	๑๑๘.๔๒	๕.๐๔	๖.๙๕	๑,๘๗๘
๑๐.ขุนด่านปราการชล	๒๒๔	๒๐๐	๘๙	๑๙๖	๘๙	๓.๙๗	๗.๕๖	๐.๐๔	๐.๐๔	๒๔
๑๑.รัชชประภา	๕,๖๓๙	๔,๒๔๒	๗๕	๒,๘๙๐	๖๗	๑๐.๒๖	๑๔.๗๔	๓.๘๐	๐.๖๙	๑,๓๙๗
๑๒.บางกลาง	๑,๔๕๔	๗๔๔	๕๑	๔๖๘	๔๐	๔.๙๔	๗.๐๙	๔.๐๙	๔.๐๓	๗๑๐

๗.๒ อ่างเก็บน้ำขนาดกลาง ๔๓๕ แห่ง มีปริมาณน้ำ ๓,๙๐๖ ล้าน ลบ.ม. (๗๒%) ปริมาณน้ำใช้การ ๓,๕๐๓ ล้าน ลบ.ม. (๗๐%)

๗.๓ แหล่งน้ำในพื้นที่นอกเขตชลประทาน ๑๐๒,๐๙๙ แห่ง มีปริมาณน้ำรวม ๕,๒๖๓ ล้าน ลบ.ม. (๖๒%)

๗.๔ แหล่งน้ำขนาดเล็กนอกเขตชลประทาน ๑๘๔ แห่ง ตรวจวัดโดยกรมทรัพยากรน้ำ เริ่มต้นฤดูฝน มีปริมาณน้ำ ๒๒๑.๐๑ ล้าน ลบ.ม. (๕๙%) ปริมาณน้ำปัจจุบัน ๑๗๑.๑ ล้าน ลบ.ม. (๗๒%)

ภูมิภาค	จำนวน (แห่ง)	ปริมาณรวม (ล้าน ลบ.ม.)	ปริมาณน้ำ (ล้าน ลบ.ม.)							ปัจจุบัน	
			เดือน						๔ ก.ย. ๖๖	ร้อยละ	
			มี.ค. ๒๕๖๖	เม.ย. ๒๕๖๖	พ.ค. ๒๕๖๖	มิ.ย. ๒๕๖๖	ก.ค. ๒๕๖๖	ส.ค. ๒๕๖๖			
เหนือ	๑๗,๒๔๙	๙๙๒	๗๕๔.๗๔	๖๑๗.๔๖	๕๘๓.๙๖	๕๗๕.๒๐	๕๖๗.๓๖	๕๖๖.๗๒	๕๗๐.๕๒	๕๘	
ตะวันออกเฉียงเหนือ	๕๔,๕๔๗	๔,๓๘๒	๒,๘๘๓.๓๐	๒,๒๒๗.๔๔	๒,๑๒๘.๐๐	๒,๐๕๐.๒๒	๒,๒๖๑.๘๖	๒,๘๐๘.๕๓	๒,๙๙๒.๓๗	๖๘	
กลาง	๑๖,๓๖๗	๑,๕๗๔	๑,๑๒๑.๙๗	๑,๐๑๑.๘๖	๙๕๙.๔๘	๙๐๙.๕๘	๘๗๓.๕๕	๘๒๗.๐๙	๘๓๕.๘๕	๕๓	
ตะวันออกเฉียง	๗,๘๐๔	๙๙๒	๖๙๘.๓๔	๕๒๐.๖๕	๔๘๒.๖๓	๔๐๒.๒๕	๔๓๖.๐๖	๕๕๙.๑๗	๕๙๒.๙๙	๖๐	
ตะวันตก	๒,๕๐๖	๑๙๒	๑๓๑.๖๗	๙๗.๕๑	๘๙.๓๖	๗๓.๖๒	๖๕.๙๔	๕๖.๓๙	๕๒.๘๗	๒๘	
ใต้	๓,๖๒๖	๓๓๘	๒๗๓.๘๓	๒๔๖.๘๔	๒๓๖.๘๑	๒๑๘.๘๐	๒๑๓.๘๖	๒๑๗.๙๙	๒๑๘.๕๘	๖๕	
รวม	๑๐๒,๐๙๙.๐๐	๘,๔๗๐	๕,๘๖๓.๘๖	๔,๗๑๑.๗๖	๔,๔๘๐.๒๔	๔,๒๒๙.๖๘	๔,๔๑๘.๖๒	๕,๐๓๕.๘๙	๕,๒๖๓.๑๙	๖๒	

๘. สถานการณ์น้ำในประเทศ ณ วันที่ ๒๙ กันยายน - ๒ ตุลาคม ๒๕๖๖ (กรมชลประทาน)

สถานี	แม่น้ำ	อำเภอ	จังหวัด	ระดับตลิ่ง (ม.รทก.)	ระดับน้ำ (ม.รทก.)				แนวโน้ม	เปรียบเทียบระดับตลิ่ง
					ศุกร์	เสาร์	อาทิตย์	จันทร์		
					๒๙ ก.ย.	๓๐ ก.ย.	๑ ต.ค.	๒ ต.ค.		
P.๑	ปิง	เมือง	เชียงใหม่	๓.๗๐	๑.๗๗	๑.๙๗	๒.๔๓	๒.๑๕	ลดลง	- ๑.๕๕
W.๑C	วัง	เมือง	ลำปาง	๕.๒๐	๐.๑๔	๐.๗๔	๐.๐๙	-๐.๓๒	ลดลง	- ๕.๕๒
Y.๑๖	ยม	บางระกำ	พิษณุโลก	๗.๓๐	๗.๑๙	๗.๒๖	๗.๕๙	๗.๘๗	เพิ่มขึ้น	ล้นตลิ่ง
N.๗A	น่าน	เมือง	พิจิตร	๙.๘๗	๕.๑๗	๖.๑๘	๗.๓๑	๘.๐๐	เพิ่มขึ้น	- ๑.๘๗
C.๒	เจ้าพระยา	เมือง	นครสวรรค์	๒๕.๗๐	๒๐.๐๑	๒๐.๓๗	๒๑.๐๒	๒๑.๗๐	เพิ่มขึ้น	- ๔.๐๐
C.๑๓	เจ้าพระยา	สรรพยา	ชัยนาท	๑๖.๓๔	๘.๙๕	๑๐.๑๒	๑๐.๕๓	๑๑.๑๖	เพิ่มขึ้น	- ๕.๑๘
M.๖A	มูล	สตึก	บุรีรัมย์	๗.๙๕	๒.๑๕	๒.๐๓	๒.๕๙	๒.๗๒	เพิ่มขึ้น	- ๕.๒๓
M.๑๙๑	ลำตะคอง	เมือง	นครราชสีมา	๓.๕๐	๑.๑๘	๑.๑๒	๑.๑๓	๑.๐๕	ลดลง	- ๒.๔๕
M.๗	มูล	เมือง	อุบลราชธานี	๗.๐๐	๗.๖๔	๗.๗๐	๗.๗๑	๗.๗๒	เพิ่มขึ้น	ล้นตลิ่ง
M.๖๙	ลำเซบก	ตระการพืชผล	อุบลราชธานี	๙.๗๐	๗.๑๘	๕.๗๑	๗.๐๖	๗.๙๘	เพิ่มขึ้น	- ๑.๗๒
X.๖๔	คลองท่าแซะ	ท่าแซะ	ชุมพร	๑๗.๑๓	๑๒.๘๙	๙.๕๗	๘.๕๗	๗.๘๓	ลดลง	- ๙.๓๐
X.๑๔๙	คลองกลาย	นบพิตำ	นครศรีธรรมราช	๓๓.๙๖	๒๗.๒๕	๒๗.๒๒	๒๗.๑๙	๒๗.๑๖	ลดลง	- ๖.๘๐
X.๒๗๔	แม่น้ำโก-ลก	แว้ง	นราธิวาส	๒๓.๕๐	๑๘.๐๗	๑๙.๑๙	๑๘.๒๕	๑๘.๑๔	ลดลง	- ๕.๓๖
X.๓๗A	แม่น้ำตาปี	พระแสง	สุราษฎร์ธานี	๑๑.๗๐	๙.๖๗	๙.๖๕	๙.๓๖	๘.๘๙	ลดลง	- ๒.๘๑

*** ยังไม่ได้รับรายงาน

๙. สถานการณ์น้ำในพื้นที่ลุ่มน้ำโขง ณ วันที่ ๒ ตุลาคม ๒๕๖๖ (คณะกรรมการแม่น้ำโขง)

สถานี	ระดับอ้างอิง (ม.รทก.)	ระดับตลิ่ง (ม.)	ระดับน้ำ (ม.)					เปรียบเทียบระดับตลิ่ง (ม.)	ผลต่างของระดับน้ำ (ม.)		แนวโน้ม
			๒๘ ก.ย.	๒๙ ก.ย.	๓๐ ก.ย.	๑ ต.ค.	๒ ต.ค.		๓ วันย้อนหลัง	๕ วันย้อนหลัง	
อ.เชียงแสน จ.เชียงราย	๓๕๗.๑๑๐	๑๒.๘๐	๓.๘๗	๔.๐๔	๔.๒๐	๓.๙๖	๓.๙๔	-๘.๘๖	-๐.๒๖	๐.๐๗	ลดลง
อ.เชียงคาน จ.เลย	๑๙๔.๑๑๘	๑๖.๐๐	๘.๖๗	๘.๘๔	๙.๐๒	๙.๐๖	๙.๒๕	-๖.๗๕	๐.๒๓	๐.๕๘	เพิ่มขึ้น
อ.เมือง จ.หนองคาย	๑๕๓.๖๔๘	๑๒.๒๐	๖.๖๕	๖.๔๒	๖.๗๓	๗.๐๐	๗.๐๕	-๕.๑๕	๐.๓๒	๐.๔๐	เพิ่มขึ้น
อ.เมือง จ.นครพนม	๑๓๒.๖๘๐	๑๒.๐๐	๗.๖๐	๗.๗๘	๘.๑๒	๘.๑๐	๗.๙๐	-๔.๑	-๐.๒๒	๐.๓๐	เพิ่มขึ้น
อ.เมือง จ.มุกดาหาร	๑๒๔.๒๑๙	๑๒.๕๐	๗.๗๕	๘.๑๐	๘.๓๑	๘.๓๔	๘.๑๕	-๔.๓๕	-๐.๑๖	๐.๔๐	ลดลง
อ.โขงเจียม จ.อุบลราชธานี	๘๙.๐๓๐	๑๔.๕๐	๑๐.๖๒	๑๐.๗๙	๑๐.๘๕	๑๐.๘๗	๑๐.๘๑	-๓.๖๙	-๐.๐๔	๐.๑๙	เพิ่มขึ้น

***ไม่มีสถานการณ์

๑๐. สถานการณ์เตือนภัย Early Warning ณ วันที่ ๒ ตุลาคม ๒๕๖๖ (กรมทรัพยากรน้ำ)

การแจ้งเตือน	สถานี	การแจ้งเตือน	ช่วงเวลา
เตือนสีแดง (อพยพ)	-	-	-
เตือนสีเหลือง (เตือนภัย)	บ้านดงสระคร่าน ตำบลวังสวาบ อำเภอภูพาน จังหวัดขอนแก่น	ปริมาณฝนสะสม ๑๒ ชั่วโมง ๙๘.๐ มิลลิเมตร	๒ ต.ค. ๖๖/๐๐.๐๔ น.
เตือนสีเขียว (เฝ้าระวัง)	บ้านมะม่วง ตำบลนันทริย อำเภอบ่อไร่ จังหวัดตราด บ้านนาแปน ตำบลศรีฐาน อำเภอภูกระดึง จังหวัดเลย บ้านมะนังบังแยง ตำบลจะนะ อำเภอจะนะ จังหวัดนราธิวาส	ปริมาณฝนสะสม ๑๒ ชั่วโมง ๑๐๒.๐ มิลลิเมตร ค่าระดับน้ำ ๔.๐๗ เมตร ระดับวิกฤติ ๖.๐๐ เมตร ปริมาณฝนสะสม ๑๒ ชั่วโมง ๑๑๒.๐ มิลลิเมตร	๑ ต.ค. ๖๖/๑๘.๑๔ น. ๑ ต.ค. ๖๖/๒๓.๑๗ น. ๑ ต.ค. ๖๖/๒๓.๑๙ น.

***สำนักงานทรัพยากรน้ำภาคที่เกี่ยวข้องได้ดำเนินการแจ้งอาสาสมัครและเครือข่าย รวมถึงหน่วยงานที่เกี่ยวข้องในพื้นที่เสี่ยงภัยแล้ว

๑๑. พื้นที่ติดตามและเฝ้าระวังสถานการณ์ธรณีพิบัติภัย ณ วันที่ ๒ ตุลาคม ๒๕๖๖ (กรมทรัพยากรธรณี)

เนื่องจากในพื้นที่เสี่ยงภัยแผ่นดินถล่มมีฝนตกต่อเนื่อง ประกอบกับมีพื้นที่ลาดการณปริมาณน้ำฝนที่อาจก่อให้เกิดแผ่นดินถล่มล่วงหน้าโดยเฉพาะในบริเวณภาคเหนือ จังหวัดเชียงใหม่ พะเยา และภาคตะวันออกเฉียงเหนือ จังหวัดชลบุรี ศูนย์ปฏิบัติการธรณีพิบัติภัยจึงได้ทำการเฝ้าระวังและติดตามสถานการณ์ธรณีพิบัติภัยแผ่นดินถล่มและน้ำป่าไหลหลากเป็นพิเศษ และจะทำการแจ้งอาสาสมัครเครือข่ายในพื้นที่เสี่ยงภัยต่อไป

๑๒. เหตุการณ์วิกฤตน้ำปัจจุบัน ณ วันที่ ๒ ตุลาคม ๒๕๖๖ [เวลา ๑๕.๐๐ น. (เมื่อวาน) - ๐๘.๐๐ น. (วันนี้)]

ไม่มีสถานการณ์

๑๓. สถานการณ์ภาวะน้ำท่วม และสถานการณ์ฝนแล้ง/ฝนทิ้งช่วง ณ วันที่ ๒ ตุลาคม ๒๕๖๖ (ปก.)

สถานการณ์อุทกภัย

จากสถานการณ์หย่อมความกดอากาศต่ำกำลังแรง บริเวณทะเลจีนใต้ตอนกลางจะเคลื่อนผ่านประเทศไทยตอนบนตามแนวร่องมรสุม ในขณะที่มรสุมตะวันตกเฉียงใต้ ที่พัดปกคลุมทะเลอันดามัน ภาคใต้ และอ่าวไทย จะมีกำลังแรงขึ้นทำให้ประเทศไทยมีฝนเพิ่มขึ้น และมีฝนตกหนักหลายพื้นที่ โดยมีฝนตกหนักมากบางพื้นที่ ในบริเวณภาคเหนือตอนล่าง ภาคตะวันออกเฉียงเหนือ ภาคกลาง ภาคใต้ รวมทั้งกรุงเทพมหานครและปริมณฑล ระหว่างวันที่ ๒๖ กันยายน - ๒ ตุลาคม ๒๕๖๖ มีพื้นที่เฝ้าระวังสถานการณ์น้ำท่วมฉับพลันและน้ำป่าไหลหลากโดยเฉพาะพื้นที่ลาดเชิงเขาใกล้ทางน้ำไหลผ่านและพื้นที่ลุ่ม มีสถานการณ์ ๒๘ จ. (เพชรบูรณ์ แม่ฮ่องสอน อุตรดิตถ์ ลำพูน เชียงใหม่ ลำปาง สุโขทัย น่าน ตาก กำแพงเพชรแพร่ เลย ชัยภูมิ นครราชสีมา อุรธานี ยโสธร กาฬสินธุ์ ขอนแก่น อุบลราชธานี ฉะเชิงเทรา ปราจีนบุรี นครนายก ตราด กาญจนบุรี ลพบุรี สมุทรปราการ สตูล และยะลา) ๙๕ อ. ๓๒๒ ต. ๑,๓๖๕ ม. ประชาชนได้รับผลกระทบ ๒๔,๔๒๓ ครัวเรือน ปัจจุบันยังคงมีสถานการณ์ ๑๐ จ. ๕๘ อ. ๒๓๒ ต. ๑,๐๓๗ ม. ประชาชนได้รับผลกระทบ ๒๐,๕๙๐ ครัวเรือน

๑๔. ลักษณะอากาศ ๗ วันข้างหน้า (ระหว่างวันที่ ๑ - ๗ ตุลาคม ๒๕๖๖)

ในช่วงวันที่ ๑ - ๒ ต.ค. ๖๖ ร่องมรสุมกำลังอ่อนพัดผ่านภาคเหนือและภาคตะวันออกเฉียงเหนือ ในขณะที่มรสุมตะวันตกเฉียงใต้ที่พัดปกคลุมทะเลอันดามัน ภาคใต้ และอ่าวไทยจะมีกำลังอ่อนลง ลักษณะเช่นนี้ทำให้บริเวณดังกล่าวยังคงมีฝนฟ้าคะนองและมีฝนตกหนักบางแห่ง ส่วนคลื่นลมบริเวณทะเลอันดามันตอนบนมีคลื่นสูง ๑ - ๒ เมตร บริเวณที่มีฝนฟ้าคะนองคลื่นสูงมากกว่า ๒ เมตร ส่วนทะเลอันดามันตอนล่าง และอ่าวไทยมีคลื่นสูงประมาณ ๑ เมตร บริเวณที่มีฝนฟ้าคะนองคลื่นสูง ๑ - ๒ เมตร

ส่วนในช่วงวันที่ ๓ - ๗ ต.ค. ๖๖ ร่องมรสุมจะพัดผ่านภาคกลางตอนล่าง และภาคตะวันออกเฉียงเหนือ ในขณะที่หย่อมความกดอากาศต่ำบริเวณทะเลจีนใต้ตอนกลางมีแนวโน้มจะเคลื่อนผ่านปลายแหลมญวนเข้าสู่ภาคตะวันออกเฉียงเหนือ และภาคกลางตอนล่าง ตามแนวร่องมรสุม ประกอบกับมรสุมตะวันตกเฉียงใต้ที่พัดปกคลุมทะเลอันดามัน ภาคใต้ และอ่าวไทยจะมีกำลังแรงขึ้น ลักษณะเช่นนี้ทำให้บริเวณภาคตะวันออกเฉียงเหนือตอนล่าง ภาคกลางตอนล่าง ภาคตะวันออก และภาคใต้ มีฝนเพิ่มขึ้นและมีฝนตกหนักถึงหนักมากบางแห่ง ส่วนคลื่นลมบริเวณทะเลอันดามันตอนบนสูงประมาณ ๒ เมตร บริเวณที่มีฝนฟ้าคะนองคลื่นสูงมากกว่า ๒ เมตร ส่วนทะเลอันดามันตอนล่าง และอ่าวไทยมีคลื่นสูง ๑ - ๒ เมตร บริเวณที่มีฝนฟ้าคะนองคลื่นสูงมากกว่า ๒ เมตร

๑๕. ความช่วยเหลือภัยแล้งสะสมของกรมทรัพยากรน้ำ

ความช่วยเหลือในพื้นที่ประสบปัญหาภัยแล้ง ตั้งแต่วันที่ ๑ ตุลาคม ๒๕๖๕ - ๒๙ กันยายน ๒๕๖๖

หน่วยงาน	จังหวัด	ปริมาณการ สูบน้ำ (ลบ.ม.)	ปริมาณการ แจกจ่ายน้ำสะอาด (ลิตร)	ประโยชน์ที่ได้รับ			
				อุปโภค-บริโภค		พื้นที่เกษตร (ไร่)	
				ครัวเรือน	ประชากร	ไม้ผล	นาข้าว
สทน.๑	ลำปาง	-	๒,๔๗๕,๖๕๔	๑๖๙,๓๕๗	๔๕๓,๘๔๔	-	-
	เชียงใหม่	-	๑๗๐,๑๕๔	๒๑,๒๐๑	๘๗,๖๗๕	-	-
	แม่ฮ่องสอน	-	๑๑๗,๑๓๘	๙,๒๔๘	๖๐,๙๘๖	-	-
	เชียงราย	-	๓๗๙,๖๖๑	๕๖,๔๗๑	๑๗๔,๔๗๗	-	-
	กำแพงเพชร	-	๑๕๖,๒๘๒	๔๔,๑๒๕	๑๗๙,๓๑๐	-	-
	ลำพูน	๒,๓๖๐,๒๐๐	-	-	-	๔,๗๐๐	๑,๐๐๐
	ตาก	๒๖๔,๐๐๐	-	-	-	-	๔,๐๐๐
สทน.๒	นครสวรรค์	๒๙,๔๔๕,๖๐๐	-	๘๓๘	-	๑,๒๖๐	๗๙,๘๕๘
	นครสวรรค์	๖,๓๓๘,๔๒๐	๑๓๘,๐๐๐	๘,๖๘๒	๒๕,๗๗๔	๔,๓๑๐	๑,๕๒๐
สทน.๓	อุดรธานี	๔,๗๐๗,๒๔๔	๓๐,๐๐๐	๓,๖๓๕	๑๓,๕๔๑	-	๑,๗๗๐
	สกลนคร	๕,๑๕๘,๕๗๐	-	-	๓๓๗	๖,๗๘๓	-
สทน.๔	ขอนแก่น	๑,๙๔๑,๘๐๐	-	๒,๕๗๑	๖,๓๘๗	-	-
	ร้อยเอ็ด	๔๘๐,๐๐๐	-	๑,๖๔๙	๖,๐๑๓	-	-
	มหาสารคาม	๗๖,๘๐๐	-	๑๑๑	๕๖๔	-	๒๐๐
สทน.๕	นครราชสีมา	๒,๐๙๒,๘๐๘	๗๘,๐๐๐	๘,๘๓๐	๓๐,๒๒๔	๓,๖๐๐	๑,๗๙๐
	บุรีรัมย์	๘๙๒,๑๖๐	-	๒,๕๖๘	๙,๙๖๑	๓,๕๐๐	-
สทน.๖	จันทบุรี	๖,๗๑๔,๔๐๐	-	๑,๗๐๐	๓,๕๐๐	๕,๕๐๐	-
	ปราจีนบุรี	๒,๑๗๖,๐๐๐	๓๖๐,๐๐๐	๗๑๕	๑,๕๙๖	-	๑,๘๗๐
	ระยอง	๕๒๘,๐๐๐	-	๘๐	๘๐๐	๔,๕๐๐	-
	สระแก้ว	๒๑๗,๖๐๐	-	๒๙๓	๑,๔๔๑	๑๒๐	-
สทน.๗	ราชบุรี	๑,๘๗๐,๐๒๐	๒๔,๐๐๐	๓,๓๗๑	๙,๘๙๑	๔,๑๗๐	-
สทน.๘	นครศรีธรรมราช	๗,๑๐๙,๓๘๐	-	๓,๙๐๐	๑๖,๕๖๔	๙๖,๗๕๐	-
	สงขลา	-	๑๕๖,๐๐๐	-	-	-	-
สทน.๙	พิษณุโลก	๑๓๒,๙๖๐	๓,๘๕๘,๐๐๐	๑,๒๓๕	๓,๔๓๑	-	-
	อุตรดิตถ์	๕๓๘,๓๒๐	๒,๗๒๔,๓๒๐	๕,๒๔๕	๑๑,๑๙๒	๒๓๕	-
	น่าน	-	๔๓,๔๗๐	-	๑๕๕	-	-
	แพร่	๒,๖๓๔,๑๘๐	-	๙๑๓	๒,๓๖๕	-	๒,๕๖๐

	พิจิตร	๒๙๖,๔๐๐	-	๕๖๕	๒,๐๔๗	๖,๓๕๐	-
	สุโขทัย	๒๗๐,๙๐๐	-	๒๖๒	๑,๑๕๐	๓,๐๐๔	-
สทพ.๑๐	สุราษฎร์ธานี	๑,๔๗๘,๖๐๐	๑,๑๑๔,๐๐๐	๑,๘๖๖	๔,๗๔๗	๑๒,๐๒๒	-
	ชุมพร	๓๑๕,๒๐๐	๗๒,๐๐๐	๑๑,๕๐๘	๒๑,๑๗๗	๕,๒๐๐	-
สทพ.๑๑	อำนาจเจริญ	๓๘๙,๐๐๐	-	๕,๘๕๗	๑๗,๘๑๒	๔๗	-
	ยโสธร	๙๖,๐๐๐	-	๕๗๐	๒,๙๒๗	๗	-
	๓๒ จังหวัด	๗๘,๕๒๔,๕๖๒	๑๑,๘๙๖,๖๗๙	๓๖๗,๓๖๖	๑,๑๔๙,๘๘๘	๑๖๒,๐๕๘	๙๔,๕๖๘

จึงเรียนมาเพื่อโปรดทราบ

นายภาดล ถาวรภุชรัตน์
อธิบดีกรมทรัพยากรน้ำ
ประธานคณะทำงานศูนย์ปฏิบัติการ
ทรัพยากรธรรมชาติและสิ่งแวดล้อม (ด้านทรัพยากรน้ำ)