



**รายงานการเฝ้าระวังติดตามสถานการณ์น้ำและความช่วยเหลือ  
ศูนย์ปฏิบัติการทรัพยากรธรรมชาติและสิ่งแวดล้อม (ด้านทรัพยากรน้ำ)  
กระทรวงทรัพยากรธรรมชาติและสิ่งแวดล้อม**



กองวิเคราะห์และประเมินสถานการณ์น้ำ กรมทรัพยากรน้ำ

โทรศัพท์ ๐ ๒๒๗๑ ๖๐๐๐ ต่อ ๖๔๔๕ โทรสาร ๐ ๒๒๗๘ ๖๖๒๙ www.dwr.go.th IDLine: mekhalawoc Email: mekhala@dwr.mail.go.th

รายงานฉบับที่ ๕๔๘/๒๕๖๖

เวลา ๐๘.๐๐ น.

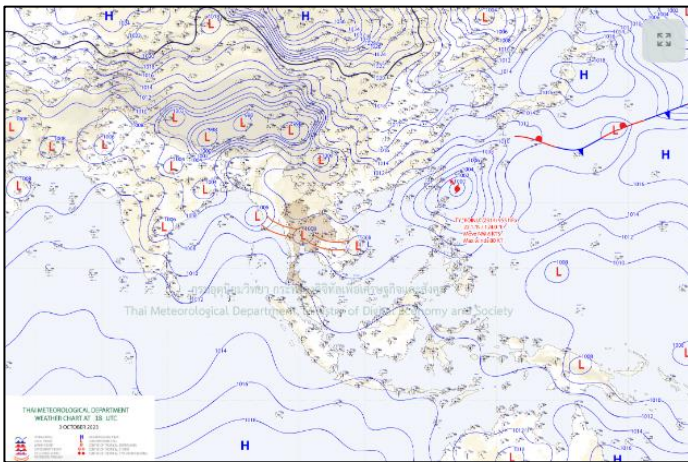
วันที่ ๔ ตุลาคม ๒๕๖๖

เรียน รมว.ทส. เลขาธิการ รมว.ทส. ที่ปรึกษา รมว.ทส. ปกท.ทส. รอง ปกท.ทส. อทน. อทบ. และหน่วยงานที่เกี่ยวข้อง

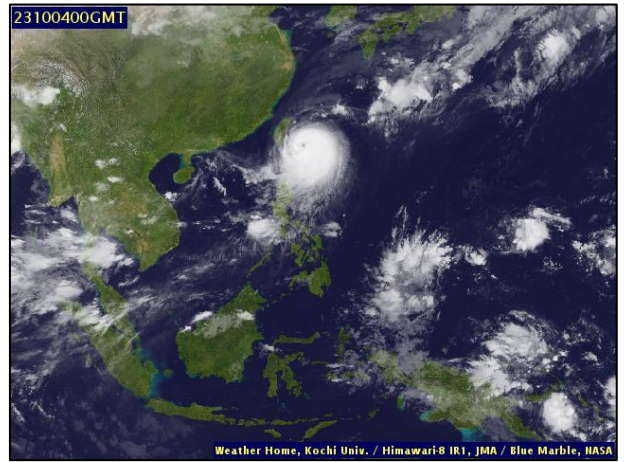
**๑. สถานะอากาศ เวลา ๐๕.๐๐ น. (กรมอุตุนิยมวิทยา)**

พยากรณ์อากาศ ๒๔ ชั่วโมงข้างหน้า บริเวณภาคตะวันออกเฉียงเหนือตอนล่าง ภาคกลาง และภาคใต้ มีฝนตกหนักบางแห่ง โดยมีฝนตกหนักมากบริเวณกรุงเทพมหานครและปริมณฑล รวมทั้งภาคตะวันออกเฉียงเหนือ เนื่องจากร่องมรสุมพาดผ่านภาคกลาง ภาคตะวันออกเฉียงเหนือตอนล่าง และภาคตะวันออก เข้าสู่หย่อมความกดอากาศต่ำบริเวณชายฝั่งประเทศเวียดนามตอนกลาง ประกอบกับมรสุมตะวันตกเฉียงใต้พัดปกคลุมทะเลอันดามัน ประเทศไทย และอ่าวไทย ลักษณะเช่นนี้ทำให้ขอให้ประชาชนในบริเวณดังกล่าวระวังอันตรายจากฝนตกหนักและฝนที่ตกสะสม ซึ่งอาจทำให้เกิดน้ำท่วมฉับพลันและน้ำป่าไหลหลาก โดยเฉพาะพื้นที่ลาดเชิงเขาใกล้ทางน้ำไหลผ่านและพื้นที่ลุ่ม รวมทั้งเพิ่มความระมัดระวังในการสัญจรผ่านบริเวณที่มีฝนฟ้าคะนองและหลีกเลี่ยงการอยู่ในที่โล่งแจ้ง ใต้ต้นไม้ใหญ่ และป้ายโฆษณาที่ไม่แข็งแรงไว้ด้วย

สำหรับทะเลอันดามันและอ่าวไทยมีคลื่นสูง ๑-๒ เมตร บริเวณที่มีฝนฟ้าคะนองคลื่นสูงมากกว่า ๒ เมตร ขอให้ชาวเรือเดินเรือด้วยความระมัดระวังและหลีกเลี่ยงการเดินทางในบริเวณที่มีฝนฟ้าคะนอง

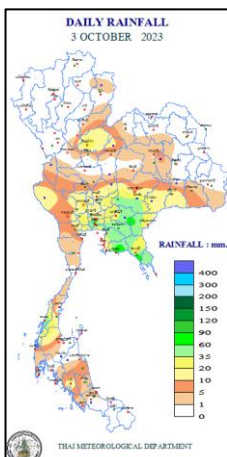


แผนที่อากาศ วันที่ ๔ ต.ค. ๒๕๖๖ เวลา ๐๑.๐๐ น.



ภาพถ่ายดาวเทียม วันที่ ๔ ต.ค. ๖๖ เวลา ๐๗.๐๐ น.

**๒. ปริมาณฝนสะสม ณ เวลา ๐๗.๐๐ น.(เมื่อวาน) - ๐๗.๐๐ น.(วันนี้) (กรมอุตุนิยมวิทยา)**



จุดตรวจวัด	ปริมาณฝน (มม.)
จ.ระยอง	๙๔.๘
จ.กรุงเทพมหานคร	๗๖.๕
จ.สมุทรปราการ (สนามบินสุวรรณภูมิ)	๗๑.๘
จ.สระแก้ว	๖๖.๗
จ.ปราจีนบุรี (กบินทร์บุรี)	๕๗.๑
จ.ระนอง	๕๓.๙
จ.ฉะเชิงเทรา	๖๐.๐

๓. ปริมาณฝนสะสมของพื้นที่ลาดเชิงเขา ๑๒ ชม. ที่ผ่านมา (กรมทรัพยากรน้ำ)

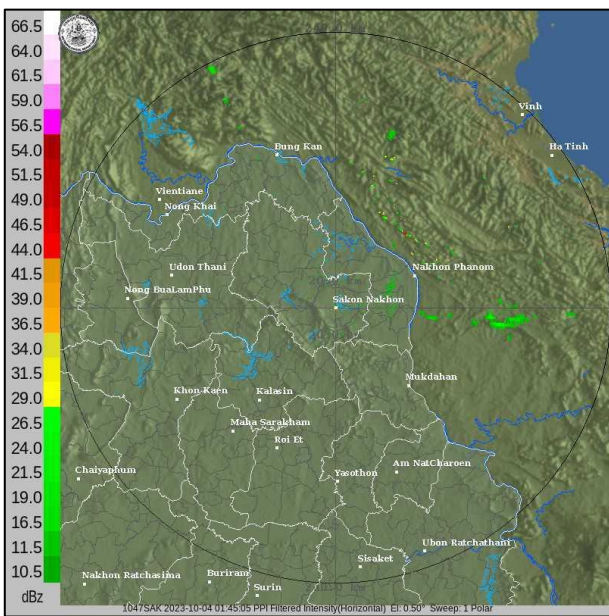
รหัสสถานี	จุดตรวจวัด	ปริมาณฝน (มม./๑๒ ชม.)
STN๐๙๔๙	บ้านโป่งมะค่า ต.ระบำ อ.ลานสัก จ.อุทัยธานี	๙๒.๐
STN๑๐๐๒	บ้านซัสมบูรณ ต.แซร์อ อ.วัฒนานคร จ.สระแก้ว	๙๑.๐
STN๑๖๖๓	บ้านทุ่งกร่าง ต.ทับไทร อ.โป่งน้ำร้อน จ.จันทบุรี	๘๐.๕
STN๑๕๙๑	บ้านแผ่นดินเย็น ต.แซร์อ อ.วัฒนานคร จ.สระแก้ว	๖๘.๐
STN๐๙๔๘	บ้านโคกนทรี ต.ลำพญากลาง อ.มวกเหล็ก จ.สระบุรี	๕๒.๕
STN๐๐๖๕	บ้านบางนอนใน ต.บางนอน อ.เมืองระนอง จ.ระนอง	๔๗.๕
STN๑๓๐๒	บ้านวังไทรทองเหนือ ต.ซัสมบูรณ อ.วังโป่ง จ.เพชรบูรณ์	๔๗.๕
STN๑๕๙๐	บ้านบึงไม้ ต.ชะอม อ.แก่งคอย จ.สระบุรี	๔๔.๕
STN๐๙๙๗	บ้านนาคันหัก ต.พระเพลิง อ.เขาฉกรรจ์ จ.สระแก้ว	๔๔.๕
STN๐๔๖๑	บ้านห้วยไค้ ต.โคกใหญ่ อ.ท่าลี่ จ.เลย	๔๔.๐

๔. ค่าความชื้นในดิน (กรมทรัพยากรน้ำ/คณะกรรมการน้ำโขง)

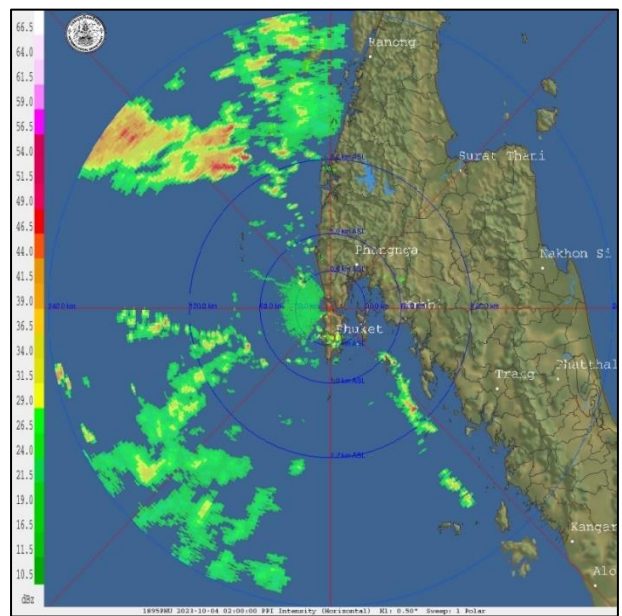
ภูมิภาค	ความชื้นในดิน [-] ๒ ก.ย. ๖๖	ความชื้นในดิน [-] ๒ ต.ค. ๖๖	แนวโน้ม
เหนือ	๒๐-๔๐	๔๐-๖๐	เพิ่มขึ้น
กลาง	๐-๒๐	๒๐-๔๐	เพิ่มขึ้น
ตะวันออกเฉียงเหนือ	๒๐-๔๐	๔๐-๖๐	เพิ่มขึ้น
ตะวันออก	๐-๒๐	๒๐-๔๐	เพิ่มขึ้น
ตะวันตก	๐-๒๐	๒๐-๔๐	เพิ่มขึ้น
ใต้	๒๐-๔๐	๔๐-๖๐	เพิ่มขึ้น

หมายเหตุ : ความชื้นในดิน ๐ หมายถึง ดินที่แห้งสนิท และ ๑๐๐ หมายถึง ดินที่อิ่มน้ำ

๕. เรดาร์ตรวจอากาศ ณ วันที่ ๔ ตุลาคม ๒๕๖๖ (กรมอุตุนิยมวิทยา)



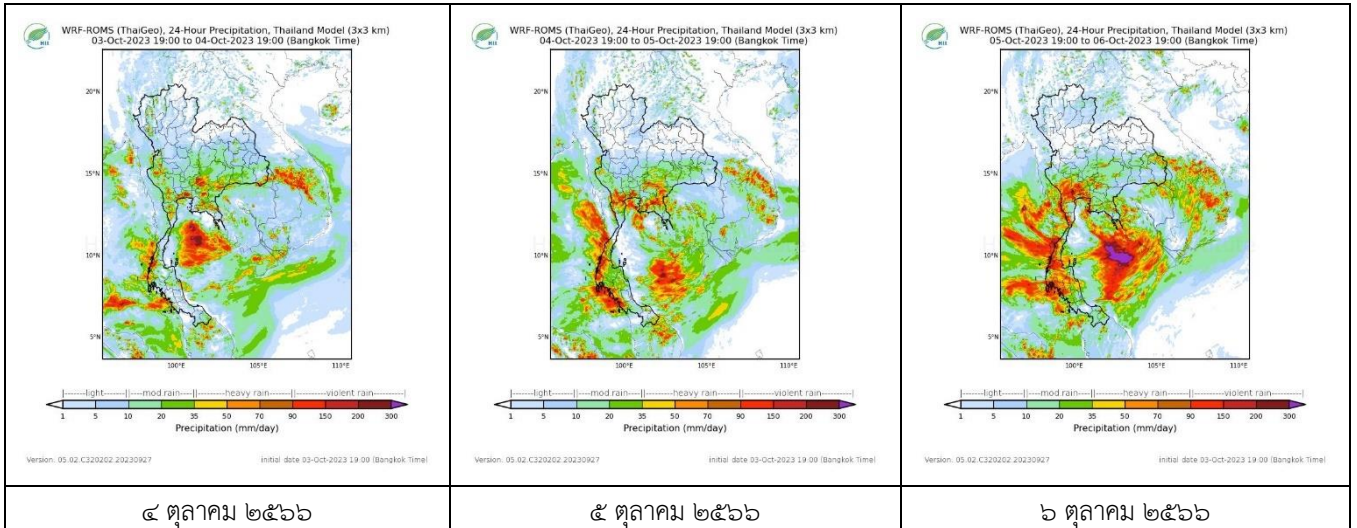
สถานีสกนนคร เวลา ๐๘.๔๕ น.



สถานีภูเก็ต เวลา ๐๘.๔๕ น.

จากเรดาร์ตรวจอากาศพบกลุ่มเมฆฝนทุกภาคของประเทศไทย

**๖. แผนภาพคาดการณ์ฝนล่วงหน้า ๓ วัน (สถาบันสารสนเทศทรัพยากรน้ำ (องค์การมหาชน))**



**๗. สถานการณ์น้ำในแหล่งเก็บกักน้ำ ณ วันที่ ๓ ตุลาคม ๒๕๖๖ (กรมชลประทาน กรมทรัพยากรน้ำ และสทช.)**

๗.๑ ปริมาณน้ำในอ่างฯ ๔๘,๗๓๙ ล้าน ลบ.ม. คิดเป็นร้อยละ ๖๙ (ปริมาณน้ำใช้การได้ ๒๕,๒๐๒ ล้าน ลบ.ม. คิดเป็นร้อยละ ๕๓) ปริมาณน้ำในอ่างฯ เทียบกับปี ๒๕๖๕ (๕๔,๒๑๙ ล้าน ลบ.ม. คิดเป็นร้อยละ ๗๖) น้อยกว่าปี ๒๕๖๕ จำนวน ๕,๔๘๐ ล้าน ลบ.ม. ปริมาณน้ำไหลลงอ่างฯ จำนวน ๔๕๗.๗๑ ล้าน ลบ.ม. ปริมาณน้ำระบายจำนวน ๗๒.๖๔ ล้าน ลบ.ม. สามารถรับน้ำได้อีก ๒๒,๒๖๒ ล้าน ลบ.ม.

อ่างเก็บน้ำ	ความจุที่ รณ. (ล้าน ลบ.ม.)	ปริมาตร น้ำในอ่าง		ปริมาตร น้ำใช้การได้		ปริมาตร น้ำไหลลงอ่าง		ปริมาตร น้ำระบาย		ปริมาตรน้ำ รับได้อีก (ล้าน ม. <sup>๓</sup> ) (ความจุที่ รณ. ปริมาณน้ำ ปัจจุบัน)
		ปริมาตร (ล้าน ม. <sup>๓</sup> )	% น้ำ เก็บ กัก	ปริมาตร (ล้าน ม. <sup>๓</sup> )	% น้ำใช้ การ	วันนี้ (ล้าน ม. <sup>๓</sup> )	เมื่อวาน (ล้าน ม. <sup>๓</sup> )	วันนี้ (ล้าน ม. <sup>๓</sup> )	เมื่อวาน (ล้าน ม. <sup>๓</sup> )	
๑.ภูมิพล	๑๓,๔๖๒	๗,๔๘๑	๕๖	๓,๖๘๑	๓๘	๑๕๕.๕๘	๒๐๔.๓๑	๑.๕๐	๑.๕๐	๕,๙๘๑
๒.สิริกิติ์	๙,๕๑๐	๕,๔๘๓	๕๘	๒,๖๓๓	๔๐	๒๙.๖๙	๓๖.๑๗	๑.๓๖	๒.๐๑	๔,๐๒๗
๓.จุฬารามณ์	๑๖๔	๙๙	๖๐	๖๒	๔๙	๑.๑๑	๑.๑๗	๐.๐๐	๐.๐๐	๖๕
๔.อุบลรัตน์	๒,๔๓๑	๑,๗๗๕	๗๓	๑,๑๙๔	๖๕	๕๙.๒๒	๕๘.๑๖	๐.๘๑	๐.๘๐	๖๕๖
๕.ลำปาว	๑,๙๘๐	๒,๐๕๐	๑๐๔	๑,๙๕๐	๑๐๔	๑๘.๒๗	๒๗.๓๙	๓๒.๘๗	๓๓.๐๒	เต็มความจุ
๖.สิรินธร	๑,๙๖๖	๑,๗๗๙	๙๑	๙๔๘	๘๔	๑๐.๖๐	๑๑.๖๖	๑.๕๖	๒.๖๔	๑๘๗
๗.ป่าสักชลสิทธิ์	๙๖๐	๓๗๒	๓๙	๓๖๙	๓๙	๑๙.๖๒	๑๙.๖๒	๐.๔๔	๐.๔๔	๕๘๘
๘.ศรีนครินทร์	๑๗,๗๔๕	๑๓,๔๗๒	๗๖	๓,๒๐๗	๔๓	๓๙.๘๘	๓๘.๗๗	๔.๙๗	๔.๙๘	๔,๒๗๓
๙.วชิราลงกรณ์	๘,๘๖๐	๗,๑๑๕	๘๐	๔,๑๐๓	๗๐	๖๔.๐๗	๘๐.๗๗	๕.๐๓	๕.๐๕	๑,๗๔๕
๑๐.ขุนด่านปราการชล	๒๒๔	๒๐๖	๙๒	๒๐๑	๙๒	๒.๔๐	๓.๓๔	๐.๐๔	๐.๐๔	๑๘
๑๑.รัชชประภา	๕,๖๓๙	๔,๒๔๙	๗๕	๒,๘๙๘	๖๘	๘.๔๓	๙.๕๙	๖.๕๓	๓.๑๒	๑,๓๙๐
๑๒.บางบาล	๑,๔๕๔	๗๔๒	๕๑	๔๖๖	๔๐	๒.๗๑	๒.๗๓	๒.๙๘	๔.๑๑	๗๑๒

๗.๒ อ่างเก็บน้ำขนาดกลาง ๔๓๕ แห่ง มีปริมาณน้ำ ๓,๙๔๒ ล้าน ลบ.ม. (๗๓%) ปริมาณน้ำใช้การ ๓,๕๓๘ ล้าน ลบ.ม. (๗๑%)

๗.๓ แหล่งน้ำในพื้นที่นอกเขตชลประทาน ๑๐๒,๐๙๙ แห่ง มีปริมาณน้ำรวม ๕,๒๖๓ ล้าน ลบ.ม. (๖๒%)

๗.๔ แหล่งน้ำขนาดเล็กนอกเขตชลประทาน ๑๘๔ แห่ง ตรวจวัดโดยกรมทรัพยากรน้ำ เริ่มต้นฤดูฝน มีปริมาณน้ำ ๒๒๑.๐๑ ล้าน ลบ.ม. (๕๙%) ปริมาณน้ำปัจจุบัน ๑๗๑.๑ ล้าน ลบ.ม. (๗๒%)



ภูมิภาค	จำนวน (แห่ง)	ปริมาณรวม (ล้าน ลบ.ม.)	ปริมาณน้ำ (ล้าน ลบ.ม.)							ปัจจุบัน	
			เดือน						๔ ก.ย. ๖๖	ร้อยละ	
			มี.ค. ๒๕๖๖	เม.ย. ๒๕๖๖	พ.ค. ๒๕๖๖	มิ.ย. ๒๕๖๖	ก.ค. ๒๕๖๖	ส.ค. ๒๕๖๖			
เหนือ	๑๗,๒๔๙	๙๙๒	๗๕๔.๗๔	๖๑๗.๔๖	๕๘๓.๙๖	๕๗๕.๒๐	๕๖๗.๓๖	๕๖๖.๗๒	๕๗๐.๕๒	๕๘	
ตะวันออกเฉียงเหนือ	๕๔,๕๕๗	๔,๓๘๒	๒,๘๘๓.๓๐	๒,๒๒๗.๔๔	๒,๑๒๘.๐๐	๒,๐๕๐.๒๒	๒,๒๖๑.๘๖	๒,๘๐๘.๕๓	๒,๙๙๒.๓๗	๖๘	
กลาง	๑๖,๓๖๗	๑,๕๗๔	๑,๑๒๑.๙๗	๑,๐๐๑.๘๖	๙๕๙.๔๘	๙๐๙.๕๘	๘๗๓.๕๕	๘๒๗.๐๙	๘๓๕.๘๕	๕๓	
ตะวันออกเฉียง	๗,๘๐๔	๙๙๒	๖๙๘.๓๔	๕๒๐.๖๕	๔๘๒.๖๓	๔๐๒.๒๕	๔๓๖.๐๖	๕๕๙.๑๗	๕๕๒.๙๙	๖๐	
ตะวันตก	๒,๕๐๖	๑๙๒	๑๓๑.๖๗	๙๗.๕๑	๘๙.๓๖	๗๓.๖๒	๖๕.๙๔	๕๖.๓๙	๕๒.๘๗	๒๘	
ใต้	๓,๖๒๖	๓๓๘	๒๗๓.๘๓	๒๔๖.๘๔	๒๓๖.๘๑	๒๑๘.๘๐	๒๑๓.๘๖	๒๑๗.๙๙	๒๑๘.๕๘	๖๕	
รวม	๑๐๒,๐๙๙.๐๐	๘,๔๗๐	๕,๘๖๓.๘๖	๔,๗๑๑.๗๖	๔,๔๘๐.๒๔	๔,๒๒๙.๖๘	๔,๔๑๘.๖๒	๕,๐๓๕.๘๙	๕,๒๖๓.๑๙	๖๒	

๘. สถานการณ์น้ำในประเทศ ณ วันที่ ๑ - ๔ ตุลาคม ๒๕๖๖ (กรมชลประทาน)

สถานี	แม่น้ำ	อำเภอ	จังหวัด	ระดับตลิ่ง (ม.รทก.)	ระดับน้ำ (ม.รทก.)				แนวโน้ม	เปรียบเทียบระดับตลิ่ง
					อาทิตย์	จันทร์	อังคาร	พุธ		
					๑ ต.ค.	๒ ต.ค.	๓ ต.ค.	๔ ต.ค.		
P.๑	ปิง	เมือง	เชียงใหม่	๓.๗๐	๒.๔๓	๒.๑๕	๑.๙๙	๑.๗๖	ลดลง	- ๑.๙๔
W.๑C	วัง	เมือง	ลำปาง	๕.๒๐	๐.๐๙	-๐.๓๒	-๐.๔๗	-๐.๕๐	ลดลง	- ๕.๗๐
Y.๑๖	ยม	บางระกำ	พิษณุโลก	๗.๓๐	๗.๕๙	๗.๘๗	๗.๙๑	๘.๐๓	เพิ่มขึ้น	ล้นตลิ่ง
N.๗A	น่าน	เมือง	พิจิตร	๙.๘๗	๗.๓๑	๘.๐๐	๘.๓๕	๘.๓๙	เพิ่มขึ้น	- ๑.๔๘
C.๒	เจ้าพระยา	เมือง	นครสวรรค์	๒๕.๗๐	๒๑.๐๒	๒๑.๗๐	๒๒.๐๔	๒๒.๑๓	เพิ่มขึ้น	- ๓.๕๗
C.๑๓	เจ้าพระยา	สรรพยา	ชัยนาท	๑๖.๓๔	๑๐.๕๓	๑๑.๑๖	๑๒.๐๓	๑๒.๖๔	เพิ่มขึ้น	- ๓.๗๐
M.๖A	มูล	สตึก	บุรีรัมย์	๗.๙๕	๒.๕๙	๒.๗๒	๒.๙๙	๓.๓๐	เพิ่มขึ้น	- ๕.๖๕
M.๑๙๑	ลำตะคอง	เมือง	นครราชสีมา	๓.๕๐	๑.๑๓	๑.๐๕	๑.๐๙	๑.๕๑	เพิ่มขึ้น	- ๑.๙๙
M.๗	มูล	เมือง	อุบลราชธานี	๗.๐๐	๗.๗๑	๗.๗๒	๗.๖๗	๗.๖๓	ลดลง	ล้นตลิ่ง
M.๖๙	ลำเซบก	ระยอง	อุบลราชธานี	๙.๗๐	๗.๐๖	๗.๙๘	๑๐.๐๑	๙.๐๐	ลดลง	- ๐.๗๐
X.๖๔	คลองท่าแซะ	ท่าแซะ	ชุมพร	๑๗.๑๓	๘.๕๗	๗.๘๓	๙.๐๑	๘.๙๒	ลดลง	- ๘.๒๑
X.๑๔๙	คลองกลาย	นบพิตำ	นครศรีธรรมราช	๓๓.๙๖	๒๗.๑๙	๒๗.๑๖	๒๗.๓๙	๒๗.๒๓	ลดลง	- ๖.๗๓
X.๒๗๔	แม่น้ำโกลก	แว้ง	นราธิวาส	๒๓.๕๐	๑๘.๒๕	๑๘.๑๔	๑๘.๒๕	๑๘.๑๓	ลดลง	- ๕.๓๗
X.๓๗A	แม่น้ำตาปี	พระแสง	สุราษฎร์ธานี	๑๑.๗๐	๙.๓๖	๘.๘๙	๘.๓๖	๘.๐๙	ลดลง	- ๓.๖๑

\*\*\* ยังไม่ได้รับรายงาน

๙. สถานการณ์น้ำในพื้นที่ลุ่มน้ำโขง ณ วันที่ ๔ ตุลาคม ๒๕๖๖ (คณะกรรมการแม่น้ำโขง)

สถานี	ระดับอ้างอิง (ม.รทก.)	ระดับตลิ่ง (ม.)	ระดับน้ำ (ม.)					เปรียบเทียบระดับตลิ่ง (ม.)	ผลต่างของระดับน้ำ (ม.)		แนวโน้ม
			๓๐ ก.ย.	๑ ต.ค.	๒ ต.ค.	๓ ต.ค.	๔ ต.ค.		๓ วัน ย้อนหลัง	๕ วัน ย้อนหลัง	
			อ.เชียงแสน จ.เชียงราย	๓๕๗.๑๑๐	๑๒.๘๐	๔.๒๐	๓.๙๖		๓.๙๔	๓.๗๒	
อ.เชียงคาน จ.เลย	๑๙๔.๑๑๘	๑๖.๐๐	๙.๐๒	๙.๐๖	๙.๒๕	๙.๑๙	๘.๙๗	-๗.๐๓	-๐.๒๘	-๐.๐๕	ลดลง
อ.เมือง จ.หนองคาย	๑๕๓.๖๔๘	๑๒.๒๐	๖.๗๓	๗.๐๐	๗.๐๕	๗.๑๐	๖.๙๒	-๕.๒๘	-๐.๑๓	๐.๑๙	ลดลง
อ.เมือง จ.นครพนม	๑๓๒.๖๘๐	๑๒.๐๐	๘.๑๒	๘.๑๐	๗.๙๐	๗.๘๙	๗.๙๔	-๔.๐๖	๐.๐๔	-๐.๑๘	เพิ่มขึ้น
อ.เมือง จ.มุกดาหาร	๑๒๔.๒๑๙	๑๒.๕๐	๘.๓๑	๘.๓๔	๘.๑๕	๗.๗๘	๗.๗๐	-๔.๘	-๐.๕๕	-๐.๖๑	ลดลง
อ.โขงเจียม จ.อุบลราชธานี	๘๙.๐๓๐	๑๔.๕๐	๑๐.๘๕	๑๐.๘๗	๑๐.๘๑	๑๐.๓๗	๙.๙๕	-๔.๕๕	-๐.๘๖	-๐.๙๐	ลดลง

\*\*\*ไม่มีสถานการณ์

## ๑๐. สถานการณ์เตือนภัย Early Warning ณ วันที่ ๔ ตุลาคม ๒๕๖๖ (กรมทรัพยากรน้ำ)

การแจ้งเตือน	สถานี	การแจ้งเตือน	ช่วงเวลา
<b>เตือนสีแดง</b> (อพยพ)	-	-	-
<b>เตือนสีเหลือง</b> (เตือนภัย)	บ้านหนองผักแว่น ตำบลทัพราช อำเภอตาพระยา จ.สระแก้ว	ปริมาณฝนสะสม ๑๒ ชั่วโมง ๑๐๒.๐ มิลลิเมตร	๓ ต.ค. ๖๖/๒๐.๕๗ น.
<b>เตือนสีเขียว</b> (เฝ้าระวัง)	บ้านทุ่งกรด ตำบลสะตอ อำเภอเขาสมิง จังหวัดตราด บ้านซบสมบูรณ์ ตำบลแซร์อ อำเภอวัฒนานคร จังหวัดสระแก้ว บ้านปึงไม้ ตำบลชะอม อำเภอแก่งคอย จังหวัดสระบุรี บ้านแผ่นดินเย็น ตำบลแซร์อ อำเภอวัฒนานคร จังหวัดสระแก้ว บ้านนาคันหัก ตำบลพระเพลิง อำเภอเขาฉกรรจ์ จังหวัดสระแก้ว บ้านหนองน้ำเย็น* ตำบลทุ่งควายกิน อำเภอแกลง จังหวัดระยอง	ปริมาณฝนสะสม ๑๒ ชั่วโมง ๑๐๑.๐ มิลลิเมตร ปริมาณฝนสะสม ๑๒ ชั่วโมง ๘๔.๕ มิลลิเมตร ปริมาณฝนสะสม ๑๒ ชั่วโมง ๘๕.๐ มิลลิเมตร ปริมาณฝนสะสม ๑๒ ชั่วโมง ๘๔.๐ มิลลิเมตร ปริมาณฝนสะสม ๑๒ ชั่วโมง ๘๓.๕ มิลลิเมตร ค่าระดับน้ำ ๓.๑๒ เมตร ระดับวิกฤติ ๔.๒๐ เมตร	๓ ต.ค. ๖๖/๑๙.๒๖ น. ๓ ต.ค. ๖๖/๑๙.๕๐ น. ๓ ต.ค. ๖๖/๒๑.๓๓ น. ๓ ต.ค. ๖๖/๒๑.๔๔ น. ๓ ต.ค. ๖๖/๒๒.๕๓ น. ๓ ต.ค. ๖๖/๐๑.๒๓ น.

\*\*\* ไม่มีสถานการณ์

### ๑๑. พื้นที่ติดตามและเฝ้าระวังสถานการณ์ธรณีพิบัติภัย ณ วันที่ ๔ ตุลาคม ๒๕๖๖ (กรมทรัพยากรธรณี)

เนื่องจากในพื้นที่เสี่ยงภัยแผ่นดินถล่มมีฝนตกต่อเนื่อง ประกอบกับมีพื้นที่ลาดชันที่มีความลาดชันที่อาจก่อให้เกิดแผ่นดินถล่มล่วงหน้า โดยเฉพาะในบริเวณภาคเหนือ จังหวัดเชียงใหม่ ตาก และภาคตะวันออก จังหวัดสระแก้ว ระยอง จันทบุรี และตราด ศูนย์ปฏิบัติการธรณีพิบัติภัย จึงได้ทำการเฝ้าระวังและติดตามสถานการณ์ธรณีพิบัติภัยแผ่นดินถล่มและน้ำป่าไหลหลากเป็นพิเศษและจะทำการแจ้งอาสาสมัครเครือข่ายในพื้นที่เสี่ยงภัยต่อไป

### ๑๒. เหตุการณ์วิกฤตน้ำปัจจุบัน ณ วันที่ ๔ ตุลาคม ๒๕๖๖ [เวลา ๑๕.๐๐ น. (เมื่อวาน) - ๐๘.๐๐ น. (วันนี้)]

จ.พิษณุโลก - น้ำเหนือหลากจากสุโขทัยท่วมแม่น้ำยมสายเก่า จนล้นคันดินท่วมพื้นที่ลุ่มต่ำ ลงทุ่งบางระกำไม่เดลแล้วกว่า ๒๒๔ ล้าน ลบ.ม. ชาวบ้านท่าช้าง-พรหมพิรามเริ่มย้ายข้าวของมีค่าหนี

### ๑๓. สถานการณ์ภาวะน้ำท่วม และสถานการณ์ฝนแล้ง/ฝนทิ้งช่วง ณ วันที่ ๔ ตุลาคม ๒๕๖๖ (ปก.)

#### สถานการณ์อุทกภัย

จากสถานการณ์หย่อมความกดอากาศต่ำกำลังแรง บริเวณทะเลจีนใต้ตอนกลางจะเคลื่อนผ่านประเทศไทยตอนบนตามแนวร่องมรสุม ในขณะที่มรสุมตะวันตกเฉียงใต้ ที่พัดปกคลุมทะเลอันดามัน ภาคใต้ และอ่าวไทยจะมีกำลังแรงขึ้น ทำให้ประเทศไทยมีฝนเพิ่มขึ้น และมีฝนตกหนักหลายพื้นที่ โดยมีฝนตกหนักมากบางพื้นที่ในบริเวณภาคเหนือตอนล่าง ภาคตะวันออกเฉียงเหนือ ภาคกลาง ภาคใต้ รวมทั้งกรุงเทพมหานครและปริมณฑล ระหว่างวันที่ ๒๖ กันยายน -๔ ตุลาคม ๒๕๖๖ มีพื้นที่เฝ้าระวังสถานการณ์น้ำท่วมฉับพลันและน้ำป่าไหลหลากโดยเฉพาะพื้นที่ลาดเชิงเขาใกล้ทางน้ำไหลผ่านและพื้นที่ลุ่ม มีสถานการณ์ ๒๘ จ. (เพชรบูรณ์ แม่ฮ่องสอน ลำพูน อุดรดิตถ์ เชียงใหม่ ลำปาง สุโขทัย น่าน ตาก กำแพงเพชร แพร่ เลย ชัยภูมิ นครราชสีมา อุดรธานี ยโสธร กาฬสินธุ์ ขอนแก่น อุบลราชธานี ฉะเชิงเทรา ปราจีนบุรี นครนายก ตราด กาญจนบุรี ลพบุรี สมุทรปราการ สตูล และยะลา) ๙๕ อ. ๓๔๔ ต. ๑,๕๙๖ ม. ประชาชนได้รับผลกระทบ ๓๒,๕๑๐ครัวเรือน ปัจจุบันยังคงมีสถานการณ์ ๔ จ. ๒๒ อ. ๑๑๘ ต. ๗๐๒ ม. ประชาชนได้รับผลกระทบ ๒๔,๔๕๔ ครัวเรือน

### ๑๔. ลักษณะอากาศ ๗ วันข้างหน้า (ระหว่างวันที่ ๓ - ๙ ตุลาคม ๒๕๖๖)

ในช่วงวันที่ ๓ - ๕ ต.ค. ๖๖ ร่องมรสุมพาดผ่านประเทศไทยตอนบน ในขณะที่หย่อมความกดอากาศต่ำบริเวณประเทศเวียดนามตอนกลางจะเคลื่อนเข้าสู่ภาคตะวันออก อ่าวไทยตอนบน และภาคกลางตอนล่าง ตามแนวร่องมรสุม ประกอบกับมรสุมตะวันตกเฉียงใต้ที่พัดปกคลุมทะเลอันดามัน ภาคใต้ และอ่าวไทยจะมีกำลังแรงขึ้น ลักษณะเช่นนี้ทำให้ประเทศไทยมีฝนเพิ่มขึ้นและมีฝนตกหนักถึงหนักมากบางแห่ง ส่วนคลื่นลมบริเวณทะเลอันดามันสูง ๑ - ๒ เมตร บริเวณที่มีฝนฟ้าคะนองคลื่นสูงมากกว่า ๒ เมตร ส่วนในช่วงวันที่ ๖ - ๙ ต.ค. ๖๖ ร่องมรสุมจะเลื่อนขึ้นไปพาดผ่านภาคเหนือและภาคตะวันออกเฉียงเหนือ ประกอบกับมรสุมตะวันตกเฉียงใต้ที่พัดปกคลุมทะเลอันดามัน ประเทศไทย และอ่าวไทย ลักษณะเช่นนี้ทำให้ประเทศไทยมีฝนตกต่อเนื่องและมีฝนตกหนักบางแห่ง ส่วนภาคเหนือและภาคตะวันออกเฉียงเหนือจะมีฝนเพิ่มขึ้น

อนึ่ง พายุไต้ฝุ่น “โคนิวู” บริเวณประเทศฟิลิปปินส์ มีแนวโน้มจะเคลื่อนตัวลงสู่ทะเลจีนใต้ในช่วงวันที่ ๕ - ๖ ต.ค. ๖๖ คาดว่า ในช่วงวันที่ ๗ - ๘ ต.ค. ๖๖ จะเคลื่อนขึ้นฝั่งบริเวณตะวันออกเฉียงใต้ของประเทศจีน โดยพายุนี้ไม่ส่งผลกระทบต่อลักษณะอากาศของประเทศไทยโดยตรง

**๑๕. ความช่วยเหลือภัยแล้งสะสมของกรมทรัพยากรน้ำ**

ความช่วยเหลือในพื้นที่ประสบปัญหาภัยแล้ง ตั้งแต่วันที่ ๑ ตุลาคม ๒๕๖๕ - ๓๐ กันยายน ๒๕๖๖

หน่วยงาน	จังหวัด	ปริมาณการ สูบน้ำ (ลบ.ม.)	ปริมาณการ แจกจ่ายน้ำสะอาด (ลิตร)	ประโยชน์ที่ได้รับ			
				อุปโภค-บริโภค		พื้นที่เกษตร (ไร่)	
				ครัวเรือน	ประชากร	ไม้ผล	นาข้าว
สทน.๑	ลำปาง	-	๒,๔๗๕,๖๕๔	๑๖๙,๓๕๗	๔๕๓,๘๔๔	-	-
	เชียงใหม่	-	๑๗๐,๑๕๔	๒๑,๒๐๑	๘๗,๖๗๕	-	-
	แม่ฮ่องสอน	-	๑๑๗,๑๓๘	๙,๒๔๘	๖๐,๙๘๖	-	-
	เชียงราย	-	๓๗๙,๖๖๑	๕๖,๔๗๑	๑๗๔,๔๗๗	-	-
	กำแพงเพชร	-	๑๕๖,๒๘๒	๔๔,๑๒๕	๑๗๙,๓๑๐	-	-
	ลำพูน	๒,๓๖๐,๒๐๐	-	-	-	๔,๗๐๐	๑,๐๐๐
	ตาก	๒๖๔,๐๐๐	-	-	-	-	๔,๐๐๐
สทน.๒	นครสวรรค์	๓๐,๑๘๐,๐๐๐	-	๘๓๘	-	๑,๒๖๐	๗๙,๘๕๘
	นครสวรรค์	๗,๔๒๗,๐๖๐	๑๓๘,๐๐๐	๘,๖๘๒	๒๕,๗๗๔	๔,๓๑๐	๑,๕๒๐
สทน.๓	อุดรธานี	๔,๗๐๗,๒๔๔	๓๐,๐๐๐	๓,๖๓๕	๑๓,๕๔๑	-	๑,๗๗๐
	สกลนคร	๕,๑๕๘,๕๗๐	-	-	๓๓๗	๖,๗๘๓	-
สทน.๔	ขอนแก่น	๑,๙๔๑,๘๐๐	-	๒,๕๗๑	๖,๓๘๗	-	-
	ร้อยเอ็ด	๔๘๐,๐๐๐	-	๑,๖๔๙	๖,๐๑๓	-	-
	มหาสารคาม	๗๖,๘๐๐	-	๑๑๑	๕๖๔	-	๒๐๐
สทน.๕	นครราชสีมา	๒,๐๙๒,๘๐๘	๗๘,๐๐๐	๘,๘๓๐	๓๐,๒๒๔	๓,๖๐๐	๑,๗๙๐
	บุรีรัมย์	๘๙๒,๑๖๐	-	๒,๕๖๘	๙,๙๖๑	๓,๕๐๐	-
สทน.๖	จันทบุรี	๖,๗๑๔,๔๐๐	-	๑,๗๐๐	๓,๕๐๐	๕,๕๐๐	-
	ปราจีนบุรี	๒,๑๗๖,๐๐๐	๓๖๐,๐๐๐	๗๑๕	๑,๕๙๖	-	๑,๘๗๐
	ระยอง	๕๒๘,๐๐๐	-	๘๐	๘๐๐	๔,๕๐๐	-
	สระแก้ว	๒๑๗,๖๐๐	-	๒๙๓	๑,๔๔๑	๑๒๐	-
สทน.๗	ราชบุรี	๑,๘๗๐,๐๒๐	๒๔,๐๐๐	๓,๓๗๑	๙,๘๙๑	๔,๑๗๐	-
สทน.๘	นครศรีธรรมราช	๗,๑๐๙,๓๘๐	-	๓,๙๐๐	๑๖,๕๖๔	๙๖,๗๕๐	-
	สงขลา	-	๑๕๖,๐๐๐	-	-	-	-
สทน.๙	พิษณุโลก	๑๓๒,๙๖๐	๓,๘๕๘,๐๐๐	๑,๒๓๕	๓,๔๓๑	-	-
	อุดรดิตถ์	๕๔๐,๒๔๐	๒,๗๒๖,๗๒๐	๕,๒๔๕	๑๑,๑๙๒	๒๓๕	-
	น่าน	-	๔๔,๗๒๐	-	๑๕๕	-	-
	แพร่	๒,๖๓๗,๐๖๐	-	๙๑๓	๒,๓๖๕	-	๒,๕๖๐
	พิจิตร	๒๙๖,๔๐๐	-	๕๖๕	๒,๐๔๗	๖,๓๕๐	-
	สุโขทัย	๒๗๑,๘๖๐	-	๒๖๒	๑,๑๕๐	๓,๐๐๔	-
สทน.๑๐	สุราษฎร์ธานี	๑,๔๗๘,๖๐๐	๑,๑๑๔,๐๐๐	๑,๘๖๖	๔,๗๔๗	๑๒,๐๒๒	-
	ชุมพร	๓๑๕,๒๐๐	๗๒,๐๐๐	๑๑,๕๐๘	๒๑,๑๗๗	๕,๒๐๐	-
สทน.๑๑	อำนาจเจริญ	๓๘๙,๐๐๐	-	๕,๘๕๗	๑๗,๘๑๒	๔๗	-
	ยโสธร	๙๖,๐๐๐	-	๕๗๐	๒,๙๒๗	๗	-
	<b>๓๒ จังหวัด</b>	<b>๘๐,๓๕๓,๓๖๒</b>	<b>๑๑,๙๐๐,๓๒๙</b>	<b>๓๖๗,๓๖๖</b>	<b>๑,๑๔๙,๘๘๘</b>	<b>๑๖๒,๐๕๘</b>	<b>๙๔,๕๖๘</b>

จึงเรียนมาเพื่อโปรดทราบ

**นายภาต ถาวรภษรัตน์**  
**อธิบดีกรมทรัพยากรน้ำ**  
 ประธานคณะทำงานศูนย์ปฏิบัติการ  
 ทรัพยากรธรรมชาติและสิ่งแวดล้อม (ด้านทรัพยากรน้ำ)