



รายงานการเฝ้าระวังติดตามสถานการณ์น้ำและความช่วยเหลือ ศูนย์ปฏิบัติการทรัพยากรธรรมชาติและสิ่งแวดล้อม (ด้านทรัพยากรน้ำ) กระทรวงทรัพยากรธรรมชาติและสิ่งแวดล้อม



กองวิเคราะห์และประเมินสถานการณ์น้ำ กรมทรัพยากรน้ำ

โทรศัพท์ ๐ ๒๒๗๑ ๖๐๐๐ ต่อ ๖๔๔๕ โทรสาร ๐ ๒๒๗๘ ๖๖๒๙ www.dwr.go.th IDLine: mekhalawoc Email: mekhala@dwr.mail.go.th

รายงานฉบับที่ ๕๔๙/๒๕๖๖

เวลา ๑๕.๐๐ น.

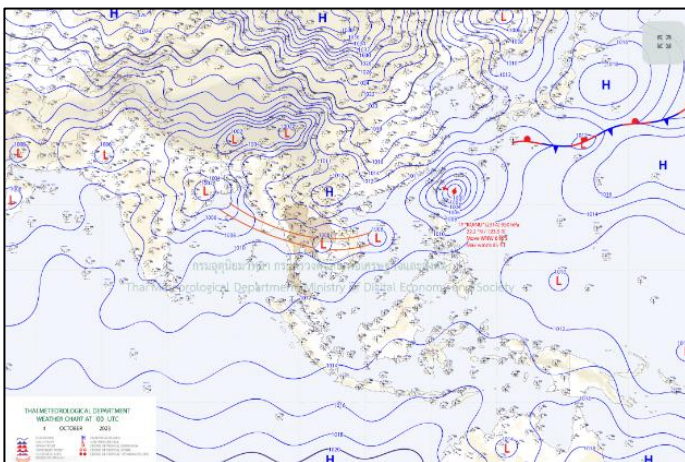
วันที่ ๔ ตุลาคม ๒๕๖๖

เรียน รมว.ทส. เลขาธิการ รมว.ทส. ที่ปรึกษา รมว.ทส. ปกท.ทส. รอง ปกท.ทส. อทน. อทบ. และหน่วยงานที่เกี่ยวข้อง

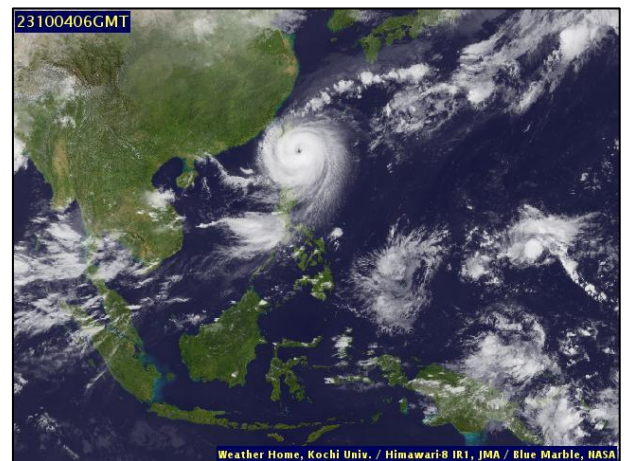
๑. สถานะอากาศ เวลา ๑๑.๐๐ น. (กรมอุตุนิยมวิทยา)

พยากรณ์อากาศ ๒๔ ชั่วโมงข้างหน้า ร่องมรสุมพาดผ่านภาคกลาง ภาคตะวันออก และภาคตะวันออกเฉียงเหนือตอนล่าง เข้าสู่หย่อมความกดอากาศต่ำที่ปกคลุมประเทศกัมพูชา ในขณะที่มรสุมตะวันตกเฉียงใต้ยังคงพัดปกคลุมทะเลอันดามัน ประเทศไทย และอ่าวไทย ลักษณะเช่นนี้จะทำให้ภาคตะวันออกเฉียงเหนือตอนล่าง และภาคใต้ มีฝนตกหนักบางแห่ง โดยมีฝนตกหนักมากบริเวณภาคกลางรวมทั้งกรุงเทพมหานครและปริมณฑล และภาคตะวันออก ขอให้ประชาชนในบริเวณดังกล่าวระวังอันตรายจากฝนตกหนักและฝนที่ตกสะสม ซึ่งอาจทำให้เกิดน้ำท่วมฉับพลันและน้ำป่าไหลหลาก โดยเฉพาะพื้นที่ลาดเชิงเขาใกล้ทางน้ำไหลผ่านและพื้นที่ลุ่ม รวมทั้งเพิ่มความระมัดระวังในการสัญจรผ่านบริเวณที่มีฝนฟ้าคะนองและหลีกเลี่ยงการอยู่ในที่โล่งแจ้ง ใต้ต้นไม้ใหญ่ และป้ายโฆษณาที่ไม่แข็งแรงในระยะนี้ สำหรับทะเลอันดามันและอ่าวไทยมีคลื่นสูง ๑-๒ เมตร บริเวณที่มีฝนฟ้าคะนองคลื่นสูงมากกว่า ๒ เมตร ขอให้ชาวเรือเดินเรือด้วยความระมัดระวังและหลีกเลี่ยงการเดินเรือในบริเวณที่มีฝนฟ้าคะนอง

อนึ่ง พายุไต้ฝุ่น “โคอินู” บริเวณมหาสมุทรแปซิฟิก มีแนวโน้มการเคลื่อนตัวผ่านสาธารณรัฐจีน (ไต้หวัน) ในช่วงวันที่ ๔-๕ ต.ค. ๖๖ คาดว่าจะเคลื่อนเข้าใกล้ชายฝั่งด้านตะวันออกเฉียงใต้ของประเทศจีนในช่วงวันที่ ๖-๘ ต.ค. ๖๖ และจะอ่อนกำลังลงตามลำดับ โดยพายุนี้ไม่ส่งผลกระทบต่อลักษณะอากาศของประเทศไทย ขอให้ผู้ที่จะเดินทางไปบริเวณดังกล่าวตรวจสอบสภาพอากาศก่อนออกเดินทางไว้ด้วย

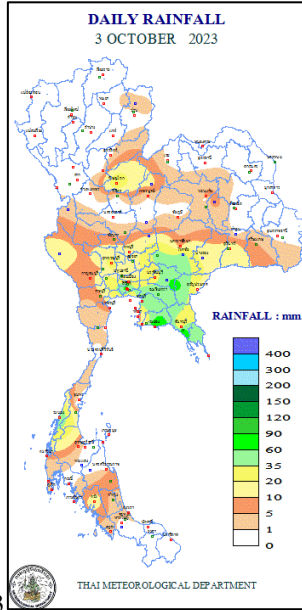


แผนที่อากาศ วันที่ ๔ ต.ค. ๒๕๖๖ เวลา ๐๗.๐๐ น.



ภาพถ่ายดาวเทียม วันที่ ๔ ต.ค. ๖๖ เวลา ๑๓.๐๐ น.

๒. ปริมาณฝนสะสม ณ เวลา ๐๗.๐๐ น.(เมื่อวาน) - ๐๗.๐๐ น.(วันนี้) (กรมอุตุนิยมวิทยา)



จุดตรวจวัด	ปริมาณฝน (มม.)
จ.ระยอง	๙๔.๘
จ.กรุงเทพมหานคร	๗๖.๕
จ.สมุทรปราการ (สนามบินสุวรรณภูมิ)	๗๑.๘
จ.สระแก้ว	๖๖.๗
จ.ปราจีนบุรี (กบินทร์บุรี)	๕๗.๑
จ.ระนอง	๕๓.๙
จ.ฉะเชิงเทรา	๖๐.๐

๓. ปริมาณฝนสะสมของพื้นที่ลาดเชิงเขา ๑๒ ชม. ที่ผ่านมา (กรมทรัพยากรน้ำ)

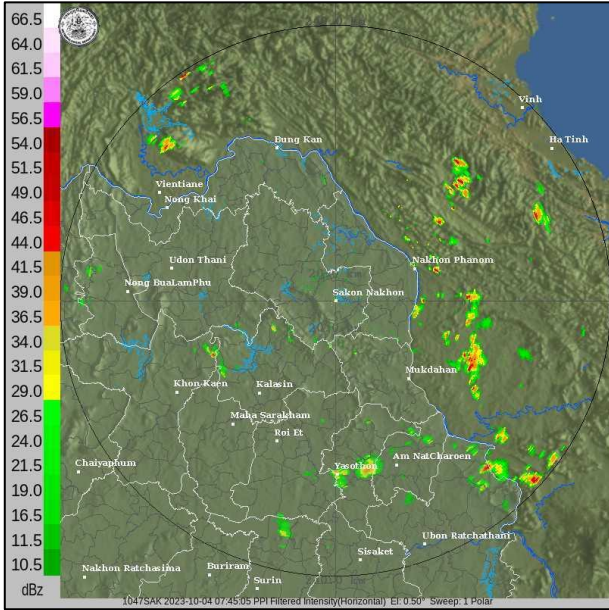
รหัสสถานี	จุดตรวจวัด	ปริมาณฝน (มม./๑๒ ชม.)
STN๐๙๔๙	บ้านโป่งมะค่า ต.ระบำ อ.ลานสัก จ.อุทัยธานี	๙๒.๐
STN๑๐๐๒	บ้านซับสมบุรณ์ ต.แซร์อ อ.วัฒนานคร จ.สระแก้ว	๙๑.๐
STN๑๖๖๓	บ้านทุ่งกร่าง ต.ทับไทร อ.โป่งน้ำร้อน จ.จันทบุรี	๘๐.๕
STN๑๕๙๑	บ้านแผ่นดินเย็น ต.แซร์อ อ.วัฒนานคร จ.สระแก้ว	๖๘.๐
STN๐๙๔๘	บ้านโคกนทรี ต.ลำพญากลาง อ.มวกเหล็ก จ.สระบุรี	๕๒.๕
STN๐๐๖๕	บ้านบางนอนใน ต.บางนอน อ.เมืองระนอง จ.ระนอง	๔๗.๕
STN๑๓๐๒	บ้านวังไทรทองเหนือ ต.ซับเปิบ อ.วังโป่ง จ.เพชรบูรณ์	๔๗.๕
STN๑๕๙๐	บ้านบึงไม้ ต.ชะอม อ.แก่งคอย จ.สระบุรี	๔๔.๕
STN๐๙๙๗	บ้านนาคันทัก ต.พระเพลิง อ.เขาฉกรรจ์ จ.สระแก้ว	๔๔.๕
STN๐๔๖๑	บ้านห้วยไค้ ต.โคกใหญ่ อ.ท่าลี่ จ.เลย	๔๔.๐

๔. ค่าความชื้นในดิน (กรมทรัพยากรน้ำ/คณะกรรมการแม่น้ำโขง)

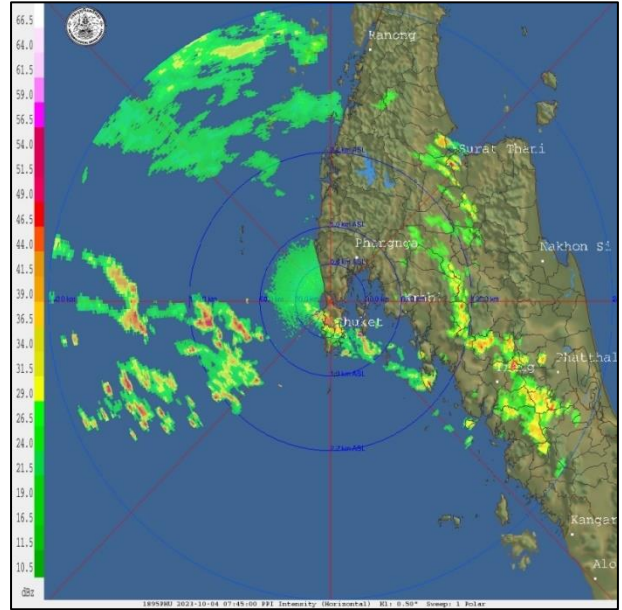
ภูมิภาค	ความชื้นในดิน [-] ๒ ก.ย. ๖๖	ความชื้นในดิน [-] ๒ ต.ค. ๖๖	แนวโน้ม
เหนือ	๒๐-๔๐	๔๐-๖๐	เพิ่มขึ้น
กลาง	๐-๒๐	๒๐-๔๐	เพิ่มขึ้น
ตะวันออกเฉียงเหนือ	๒๐-๔๐	๔๐-๖๐	เพิ่มขึ้น
ตะวันออก	๐-๒๐	๒๐-๔๐	เพิ่มขึ้น
ตะวันตก	๐-๒๐	๒๐-๔๐	เพิ่มขึ้น
ใต้	๒๐-๔๐	๔๐-๖๐	เพิ่มขึ้น

หมายเหตุ : ความชื้นในดิน ๐ หมายถึง ดินที่แห้งสนิท และ ๑๐๐ หมายถึง ดินที่อิ่มน้ำ

๕. เรดาร์ตรวจอากาศ ณ วันที่ ๔ ตุลาคม ๒๕๖๖ (กรมอุตุนิยมวิทยา)



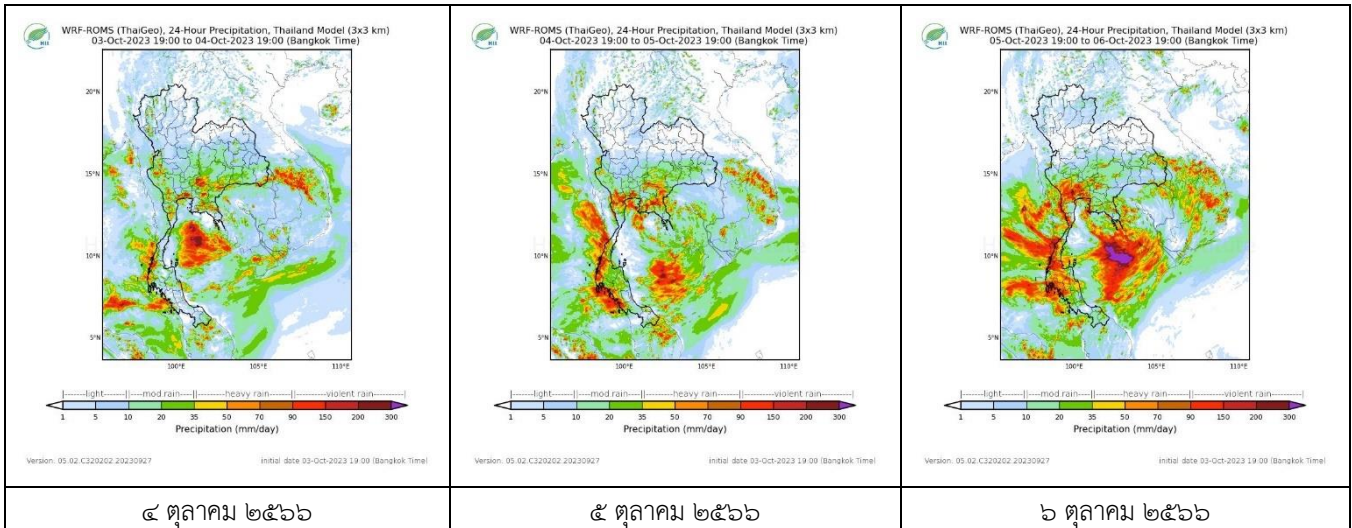
สถานีสกลนคร เวลา ๑๔.๔๕ น.



สถานีภูเก็ต เวลา ๑๔.๔๕ น.

จากเรดาร์ตรวจอากาศพบกลุ่มเมฆฝนทุกภาคของประเทศไทย

๖. แผนภาพคาดการณ์ฝนล่วงหน้า ๓ วัน (สถาบันสารสนเทศทรัพยากรน้ำ (องค์การมหาชน))



๗. สถานการณ์น้ำในแหล่งเก็บกักน้ำ ณ วันที่ ๔ ตุลาคม ๒๕๖๖ (กรมชลประทาน กรมทรัพยากรน้ำ และสทช.)

๗.๑ ปริมาณน้ำในอ่างฯ ๔๙,๐๙๕ ล้าน ลบ.ม. คิดเป็นร้อยละ ๖๙ (ปริมาณน้ำใช้การได้ ๒๕,๕๕๗ ล้าน ลบ.ม. คิดเป็นร้อยละ ๕๔) ปริมาณน้ำในอ่างฯ เทียบกับปี ๒๕๖๕ (๕๕,๐๙๖ ล้าน ลบ.ม. คิดเป็นร้อยละ ๗๘) น้อยกว่าปี ๒๕๖๕ จำนวน ๕,๙๙๑ ล้าน ลบ.ม. ปริมาณน้ำไหลลงอ่างฯ จำนวน ๔๒๘.๑๕ ล้าน ลบ.ม. ปริมาณน้ำระบายจำนวน ๖๙.๙๖ ล้าน ลบ.ม. สามารถรับน้ำได้อีก ๒๑,๘๙๐ ล้าน ลบ.ม.

อ่างเก็บน้ำ	ความจุที่ รณก. (ล้าน ลบ.ม.)	ปริมาตร น้ำในอ่าง		ปริมาตร น้ำใช้การได้		ปริมาตร น้ำไหลลงอ่าง		ปริมาตร น้ำระบาย		ปริมาตรน้ำ รับได้อีก (ล้าน ม. ^๓) (ความจุที่รณก. - ปริมาตรน้ำ ปัจจุบัน)
		ปริมาตร (ล้าน ม. ^๓)	% น้ำ เก็บ กัก	ปริมาตร (ล้าน ม. ^๓)	% น้ำใช้ การ	วันนี้ (ล้าน ม. ^๓)	เมื่อวาน (ล้าน ม. ^๓)	วันนี้ (ล้าน ม. ^๓)	เมื่อวาน (ล้าน ม. ^๓)	
๑.ภูมิพล	๑๓,๔๖๒	๗,๕๘๗	๕๖	๓,๗๘๗	๓๙	๑๐๗.๔๙	๑๕๕.๕๘	๑.๕๐	๑.๕๐	๕,๘๗๕
๒.สิริกิติ์	๙,๕๑๐	๕,๕๐๕	๕๘	๒,๖๕๕	๔๐	๒๒.๔๕	๒๙.๖๙	๐.๐๐	๑.๓๖	๔,๐๐๕
๓.จุฬารัตน์	๑๖๔	๑๐๐	๖๑	๖๓	๔๙	๐.๗๕	๑.๑๑	๐.๐๐	๐.๐๐	๖๔
๔.อุบลรัตน์	๒,๔๓๑	๑,๘๓๙	๗๖	๑,๒๕๘	๖๘	๖๖.๗๗	๕๙.๒๒	๐.๘๐	๐.๘๑	๕๙๒

๕.ลำปาง	๑,๙๘๐	๒,๐๓๔	๑๐๓	๑,๙๓๔	๑๐๓	๑๗.๙๓	๑๘.๒๗	๓๒.๕๒	๓๒.๘๗	เต็มความจุ
๖.ลพบุรี	๑,๙๖๖	๑,๗๘๗	๙๑	๙๕๖	๘๔	๑๐.๕๙	๑๐.๖๐	๑.๕๒	๑.๕๖	๑๗๙
๗.ป่าสักชลสิทธิ์	๙๖๐	๔๐๐	๔๒	๓๙๗	๔๒	๒๘.๕๑	๑๙.๖๒	๐.๔๔	๐.๔๔	๕๖๐
๘.ศรีนครินทร์	๑๗,๗๔๕	๑๓,๕๐๗	๗๖	๓,๒๔๒	๔๓	๓๖.๔๗	๓๙.๘๘	๕.๐๐	๔.๙๗	๔,๒๓๘
๙.วชิราลงกรณ์	๘,๘๖๐	๗,๑๖๗	๘๑	๔,๑๕๕	๗๑	๕๗.๔๗	๖๔.๐๗	๕.๐๓	๕.๐๓	๑,๖๙๓
๑๐.ขุนด่านปราการชล	๒๒๔	๒๐๘	๙๓	๒๐๔	๙๓	๒.๖๑	๒.๔๐	๐.๐๔	๐.๐๔	๑๖
๑๑.รัชชประภา	๕,๖๓๙	๔,๒๕๔	๗๕	๒,๙๐๒	๖๘	๙.๐๘	๘.๔๓	๔.๑๓	๖.๕๓	๑,๓๘๕
๑๒.บางกลาง	๑,๔๕๔	๗๔๐	๕๑	๔๖๔	๓๙	๑.๙๖	๒.๗๑	๔.๐๗	๒.๙๘	๗๑๔

๗.๒ อ่างเก็บน้ำขนาดกลาง ๔๓๕ แห่ง มีปริมาณน้ำ ๓,๙๗๐ ล้าน ลบ.ม. (๗๓%) ปริมาณน้ำใช้การ ๓,๕๖๕ ล้าน ลบ.ม. (๗๑%)

๗.๓ แหล่งน้ำในพื้นที่นอกเขตชลประทาน ๑๐๒,๐๙๙ แห่ง มีปริมาณน้ำรวม ๕,๒๖๓ ล้าน ลบ.ม. (๖๒%)

๗.๔ แหล่งน้ำขนาดเล็กนอกเขตชลประทาน ๑๘๔ แห่ง ตรวจวัดโดยกรมทรัพยากรน้ำ เริ่มต้นฤดูฝน มีปริมาณน้ำ ๒๒๑.๐๑ ล้าน ลบ.ม. (๕๙%) ปริมาณน้ำปัจจุบัน ๑๗๑.๑ ล้าน ลบ.ม. (๗๒%)

ภูมิภาค	จำนวน (แห่ง)	ปริมาณรวม (ล้าน ลบ.ม.)	ปริมาณน้ำ (ล้าน ลบ.ม.)							
			เดือน						ปัจจุบัน	
			มี.ค. ๒๕๖๖	เม.ย. ๒๕๖๖	พ.ค. ๒๕๖๖	มิ.ย. ๒๕๖๖	ก.ค. ๒๕๖๖	ส.ค. ๒๕๖๖	๔ ก.ย. ๖๖	ร้อยละ
เหนือ	๑๗,๒๔๙	๙๙๒	๗๕๔.๗๔	๖๑๗.๔๖	๕๘๓.๙๖	๕๗๕.๒๐	๕๖๗.๓๖	๕๖๖.๗๒	๕๗๐.๕๒	๕๘
ตะวันออกเฉียงเหนือ	๕๔,๕๔๗	๔,๓๘๒	๒,๘๘๓.๓๐	๒,๒๒๗.๔๔	๒,๑๒๘.๐๐	๒,๐๕๐.๒๒	๒,๒๖๑.๘๖	๒,๘๐๘.๕๓	๒,๙๙๒.๓๗	๖๘
กลาง	๑๖,๓๖๗	๑,๕๗๔	๑,๑๒๑.๙๗	๑,๐๑๑.๘๖	๙๕๙.๔๘	๙๐๙.๕๘	๘๗๓.๕๕	๘๒๗.๐๙	๘๓๕.๘๕	๕๓
ตะวันออกเฉียง	๗,๘๐๔	๙๙๒	๖๙๘.๓๔	๕๒๐.๖๕	๔๘๒.๖๓	๔๐๒.๒๕	๔๓๖.๐๖	๕๕๙.๑๗	๕๙๒.๙๙	๖๐
ตะวันตก	๒,๕๐๖	๑๙๒	๑๓๑.๖๗	๙๗.๕๑	๘๙.๓๖	๗๓.๖๒	๖๕.๙๔	๕๖.๓๙	๕๒.๘๗	๒๘
ใต้	๓,๖๒๖	๓๓๘	๒๗๓.๘๓	๒๔๖.๘๔	๒๓๖.๘๑	๒๑๘.๘๐	๒๑๓.๘๖	๒๑๗.๙๙	๒๑๘.๕๘	๖๕
รวม	๑๐๒,๐๙๙.๐๐	๘,๔๗๐	๕,๘๖๓.๘๖	๔,๗๑๑.๗๖	๔,๔๘๐.๒๔	๔,๒๒๙.๖๘	๔,๔๑๘.๖๒	๕,๐๓๕.๘๙	๕,๒๖๓.๑๙	๖๒

๘. สถานการณ์น้ำในประเทศ ณ วันที่ ๑ - ๔ ตุลาคม ๒๕๖๖ (กรมชลประทาน)

สถานี	แม่น้ำ	อำเภอ	จังหวัด	ระดับตลิ่ง (ม.รทก.)	ระดับน้ำ (ม.รทก.)				แนวโน้ม	เปรียบเทียบระดับตลิ่ง
					อาทิตย์	จันทร์	อังคาร	พุธ		
					๑ ต.ค.	๒ ต.ค.	๓ ต.ค.	๔ ต.ค.		
P.๑	ปิง	เมือง	เชียงใหม่	๓.๗๐	๒.๔๓	๒.๑๕	๑.๙๙	๑.๗๖	ลดลง	- ๑.๙๔
W.๑C	วัง	เมือง	ลำปาง	๕.๒๐	๐.๐๙	-๐.๓๒	-๐.๔๗	-๐.๕๐	ลดลง	- ๕.๗๐
Y.๑๖	ยม	บางระกำ	พิษณุโลก	๗.๓๐	๗.๕๙	๗.๘๗	๗.๙๑	๘.๐๓	เพิ่มขึ้น	เกินตลิ่ง
N.๗A	น่าน	เมือง	พิจิตร	๙.๘๗	๗.๓๑	๘.๐๐	๘.๓๕	๘.๓๙	เพิ่มขึ้น	- ๑.๔๘
C.๒	เจ้าพระยา	เมือง	นครสวรรค์	๒๕.๗๐	๒๑.๐๒	๒๑.๗๐	๒๒.๐๔	๒๒.๑๓	เพิ่มขึ้น	- ๓.๕๗
C.๑๓	เจ้าพระยา	สรรพยา	ชัยนาท	๑๖.๓๔	๑๐.๕๓	๑๑.๑๖	๑๒.๐๓	๑๒.๖๔	เพิ่มขึ้น	- ๓.๗๐
M.๖A	มูล	สตึก	บุรีรัมย์	๗.๙๕	๒.๕๙	๒.๗๒	๒.๙๙	๓.๓๐	เพิ่มขึ้น	- ๕.๖๕
M.๑๙๑	ลำตะคอง	เมือง	นครราชสีมา	๓.๕๐	๑.๑๓	๑.๐๕	๑.๐๙	๑.๕๑	เพิ่มขึ้น	- ๑.๙๙
M.๗	มูล	เมือง	อุบลราชธานี	๗.๐๐	๗.๗๑	๗.๗๒	๗.๖๗	๗.๖๓	ลดลง	เกินตลิ่ง
M.๖๙	ลำเซบก	ตระการพืชผล	อุบลราชธานี	๙.๗๐	๗.๐๖	๗.๙๘	๑๐.๐๑	๙.๐๐	ลดลง	- ๐.๗๐
X.๖๔	คลองท่าแซะ	ท่าแซะ	ชุมพร	๑๗.๑๓	๘.๕๗	๗.๘๓	๙.๐๑	๘.๙๒	ลดลง	- ๘.๒๑
X.๑๔๙	คลองกลาย	นบพิตำ	นครศรีธรรมราช	๓๓.๙๖	๒๗.๑๙	๒๗.๑๖	๒๗.๓๙	๒๗.๒๓	ลดลง	- ๖.๗๓
X.๒๗๔	แม่น้ำโก-ลก	แว้ง	นราธิวาส	๒๓.๕๐	๑๘.๒๕	๑๘.๑๔	๑๘.๒๕	๑๘.๑๓	ลดลง	- ๕.๓๗
X.๓๗A	แม่น้ำตาปี	พระแสง	สุราษฎร์ธานี	๑๑.๗๐	๙.๓๖	๘.๘๙	๘.๓๖	๘.๐๙	ลดลง	- ๓.๖๑

*** ยังไม่ได้รับรายงาน

๙. สถานการณ์น้ำในพื้นที่ลุ่มน้ำโขง ณ วันที่ ๔ ตุลาคม ๒๕๖๖ (คณะกรรมการแม่น้ำโขง)

สถานี	ระดับอ้างอิง (ม.รทก.)	ระดับตลิ่ง (ม.)	ระดับน้ำ (ม.)					เปรียบเทียบระดับตลิ่ง (ม.)	ผลต่างของระดับน้ำ (ม.)		แนวโน้ม
			๓๐ ก.ย.	๑ ต.ค.	๒ ต.ค.	๓ ต.ค.	๔ ต.ค.		๓ วันย้อนหลัง	๕ วันย้อนหลัง	
อ.เชียงแสน จ.เชียงราย	๓๕๗.๑๑๐	๑๒.๘๐	๔.๒๐	๓.๙๖	๓.๙๔	๓.๗๒	๓.๓๕	-๙.๔๕	-๐.๕๙	-๐.๘๕	ลดลง
อ.เชียงคาน จ.เลย	๑๙๔.๑๑๘	๑๖.๐๐	๙.๐๒	๙.๐๖	๙.๒๕	๙.๑๙	๘.๙๗	-๗.๐๓	-๐.๒๘	-๐.๐๕	ลดลง
อ.เมือง จ.หนองคาย	๑๕๓.๖๔๘	๑๒.๒๐	๖.๗๓	๗.๐๐	๗.๐๕	๗.๑๐	๖.๙๒	-๕.๒๘	-๐.๑๓	๐.๑๙	ลดลง
อ.เมือง จ.นครพนม	๑๓๒.๖๘๐	๑๒.๐๐	๘.๑๒	๘.๑๐	๗.๙๐	๗.๘๙	๗.๙๔	-๔.๐๖	๐.๐๔	-๐.๑๘	เพิ่มขึ้น
อ.เมือง จ.มุกดาหาร	๑๒๔.๒๑๙	๑๒.๕๐	๘.๓๑	๘.๓๔	๘.๑๕	๗.๗๘	๗.๗๐	-๔.๘	-๐.๔๕	-๐.๖๑	ลดลง
อ.โขงเจียม จ.อุบลราชธานี	๘๙.๐๓๐	๑๔.๕๐	๑๐.๘๕	๑๐.๘๗	๑๐.๘๑	๑๐.๓๗	๙.๙๕	-๔.๕๕	-๐.๘๖	-๐.๙๐	ลดลง

***ไม่มีสถานการณ์

๑๐. สถานการณ์เตือนภัย Early Warning ณ วันที่ ๔ ตุลาคม ๒๕๖๖ (กรมทรัพยากรน้ำ)

การแจ้งเตือน	สถานี	การแจ้งเตือน	ช่วงเวลา
เตือนสีแดง (อพยพ)	-	-	-
เตือนสีเหลือง (เตือนภัย)	บ้านหนองผักแว่น ตำบลทัพราช อำเภอตาพระยา จ.สระแก้ว บ้านหนองน้ำเย็น* ตำบลทุ่งควายกิน อำเภอแก่ง จังหวัดระยอง	ปริมาณฝนสะสม ๑๒ ชั่วโมง ๑๐๒.๐ มิลลิเมตร ค่าระดับน้ำ ๓.๘๔ เมตร ระดับวิกฤติ ๔.๒๐ เมตร	๓ ต.ค. ๖๖/๒๐.๕๗ น. ๔ ต.ค. ๖๖/๑๐.๑๘ น.
เตือนสีเขียว (เฝ้าระวัง)	บ้านทุ่งกรด ตำบลสะตอ อำเภอเขาสมิง จังหวัดตราด บ้านซบสมบุรณ์ ตำบลชะร้อ อำเภอวัฒนานคร จังหวัดสระแก้ว บ้านบึงไม้ ตำบลชะอม อำเภอแก่งคอย จังหวัดสระบุรี บ้านแผ่นดินเย็น ตำบลชะร้อ อำเภอวัฒนานคร จังหวัดสระแก้ว บ้านนาคันหัก ตำบลพระเพลิง อำเภอเขาฉกรรจ์ จังหวัดสระแก้ว บ้านหนองน้ำเย็น* ตำบลทุ่งควายกิน อำเภอแก่ง จังหวัดระยอง บ้านโมคลา ตำบลน้ำร้อน อำเภอเมืองเพชรบูรณ์ จ.เพชรบูรณ์ บ้านอุดมทรัพย์พัฒนา ต.อุดมทรัพย์ อ.วังน้ำเขียว จ.นครราชสีมา บ้านนาคันหัก ตำบลพระเพลิง อำเภอเขาฉกรรจ์ จังหวัดสระแก้ว	ปริมาณฝนสะสม ๑๒ ชั่วโมง ๑๐๑.๐ มิลลิเมตร ปริมาณฝนสะสม ๑๒ ชั่วโมง ๘๔.๕ มิลลิเมตร ปริมาณฝนสะสม ๑๒ ชั่วโมง ๘๕.๐ มิลลิเมตร ปริมาณฝนสะสม ๑๒ ชั่วโมง ๘๔.๐ มิลลิเมตร ปริมาณฝนสะสม ๑๒ ชั่วโมง ๘๓.๕ มิลลิเมตร ค่าระดับน้ำ ๓.๑๒ เมตร ระดับวิกฤติ ๔.๒๐ เมตร ค่าระดับน้ำ ๒.๒๗ เมตร ระดับวิกฤติ ๔.๕ เมตร ค่าระดับน้ำ ๓.๖๑ เมตร ระดับวิกฤติ ๕.๐๐ เมตร ค่าระดับน้ำ ๗.๕๐ เมตร ระดับวิกฤติ ๙.๐ เมตร	๓ ต.ค. ๖๖/๑๙.๒๖ น. ๓ ต.ค. ๖๖/๑๙.๕๐ น. ๓ ต.ค. ๖๖/๒๑.๓๓ น. ๓ ต.ค. ๖๖/๒๑.๔๔ น. ๓ ต.ค. ๖๖/๒๒.๕๓ น. ๓ ต.ค. ๖๖/๑๐.๒๓ น. ๔ ต.ค. ๖๖/๑๐.๑๔ น. ๔ ต.ค. ๖๖/๑๕.๐๒ น. ๔ ต.ค. ๖๖/๑๔.๔๖ น.

***สำนักงานทรัพยากรน้ำภาคที่เกี่ยวข้องได้ดำเนินการแจ้งอาสาสมัครและเครือข่าย รวมถึงหน่วยงานที่เกี่ยวข้องในพื้นที่เสี่ยงภัยแล้ว

๑๑. พื้นที่ติดตามและเฝ้าระวังสถานการณ์ธรณีพิบัติภัย ณ วันที่ ๔ ตุลาคม ๒๕๖๖ (กรมทรัพยากรธรณี)

เนื่องจากในพื้นที่เสี่ยงภัยแผ่นดินถล่มมีฝนตกต่อเนื่อง ประกอบกับมีพื้นที่คาดการณ์ปริมาณน้ำฝนที่อาจก่อให้เกิดแผ่นดินถล่มล่วงหน้า โดยเฉพาะในบริเวณภาคเหนือ จังหวัดเชียงใหม่ ตาก และภาคตะวันออก จังหวัดสระแก้ว ระยอง จันทบุรี และตราด ศูนย์ปฏิบัติการธรณีพิบัติภัย จึงได้ทำการเฝ้าระวังและติดตามสถานการณ์ธรณีพิบัติภัยแผ่นดินถล่มและน้ำป่าไหลหลากเป็นพิเศษและจะทำการแจ้งอาสาสมัครเครือข่ายในพื้นที่เสี่ยงภัยต่อไป

๑๒. เหตุการณ์วิกฤตน้ำปัจจุบัน ณ วันที่ ๔ ตุลาคม ๒๕๖๖ เวลา ๐๘.๐๐ น. - ๑๕.๐๐ น. (วันนี้)

จ.พิษณุโลก - น้ำเหนือหลากจากสุโขทัยท่วมแม่น้ำยมสายเก่า จนล้นคันดินท่วมพื้นที่ลุ่มต่ำ ลงทุ่งบางระกำโมเดลแล้วกว่า ๒๒๔ ล้าน ลบ.ม. ชาวบ้านท่าช้าง-พรหมพิรามเริ่มย้ายข้าวของมีค่าหนี

๑๓. สถานการณ์ภาวะน้ำท่วม และสถานการณ์ฝนแล้ง/ฝนทิ้งช่วง ณ วันที่ ๔ ตุลาคม ๒๕๖๖ (ปก.)

สถานการณ์อุทกภัย

จากสถานการณ์หย่อมความกดอากาศต่ำกำลังแรง บริเวณทะเลจีนใต้ตอนกลางจะเคลื่อนผ่านประเทศไทยตอนบนตามแนวร่องมรสุม ในขณะที่มรสุมตะวันตกเฉียงใต้ ที่พัดปกคลุมทะเลอันดามัน ภาคใต้ และอ่าวไทยจะมีกำลังแรงขึ้น ทำให้ประเทศไทยมีฝนเพิ่มขึ้น และมีฝนตกหนักหลายพื้นที่ โดยมีฝนตกหนักมากบางพื้นที่ในบริเวณภาคเหนือตอนล่าง ภาคตะวันออกเฉียงเหนือ ภาคกลาง ภาคใต้ รวมทั้งกรุงเทพมหานครและปริมณฑล ระหว่างวันที่ ๒๖ กันยายน -๔ ตุลาคม ๒๕๖๖ มีพื้นที่เฝ้าระวังสถานการณ์น้ำท่วมฉับพลันและน้ำป่าไหลหลากโดยเฉพาะพื้นที่ลาดเชิงเขาใกล้ทางน้ำไหลผ่านและพื้นที่ลุ่ม มีสถานการณ์ ๒๘ จ. (เพชรบูรณ์ แม่ฮ่องสอน ลำพูน อุตรดิตถ์ เชียงใหม่ ลำปาง สุโขทัย น่าน ตาก กำแพงเพชรแพร่ เลย ชัยภูมิ นครราชสีมา อุรธานี ยโสธร กาฬสินธุ์ ขอนแก่น อุบลราชธานี ฉะเชิงเทรา ปราจีนบุรี นครนายก ตราด กาญจนบุรี ลพบุรี สมุทรปราการ สตูล และยะลา) ๙๕ อ. ๓๔๔ ต. ๑,๕๙๖ ม. ประชาชนได้รับผลกระทบ ๓๒,๕๑๐ครัวเรือน ปัจจุบันยังคงมีสถานการณ์ ๔ จ. ๒๒ อ. ๑๑๘ ต. ๗๐๒ ม. ประชาชนได้รับผลกระทบ ๒๔,๔๕๔ ครัวเรือน

๑๔. ลักษณะอากาศ ๗ วันข้างหน้า (ระหว่างวันที่ ๔ - ๑๐ ตุลาคม ๒๕๖๖)

ในช่วงวันที่ ๕ - ๗ ต.ค. ๖๖ ร่องมรสุมพาดผ่านภาคเหนือ ภาคกลาง ภาคตะวันออก และภาคตะวันออกเฉียงเหนือ ประกอบกับมีหย่อมความกดอากาศต่ำเคลื่อนตามแนวร่องมรสุมที่พาดผ่านภาคตะวันออก ภาคกลาง และภาคเหนือ ในขณะที่มรสุมตะวันตกเฉียงใต้ที่พัดปกคลุมทะเลอันดามัน ภาคใต้ และอ่าวไทยมีกำลังปานกลาง ลักษณะเช่นนี้ทำให้ประเทศไทยมีฝนตกหนักบางแห่ง และมีฝนตกหนักมากบางพื้นที่ในภาคเหนือ ภาคตะวันออกเฉียงเหนือ ภาคกลางรวมทั้งกรุงเทพมหานครและปริมณฑล และภาคตะวันออก สำหรับบริเวณทะเลอันดามันและอ่าวไทยมีคลื่นสูง ๑-๒ เมตร บริเวณที่มีฝนฟ้าคะนองคลื่นสูงมากกว่า ๒ เมตร ส่วนในช่วงวันที่ ๘ - ๑๐ ต.ค. ๖๖ ร่องมรสุมจะเลื่อนลงมาพาดผ่านภาคเหนือตอนล่าง ภาคกลาง ภาคตะวันออก ภาคตะวันออกเฉียงเหนือตอนล่าง และภาคใต้ตอนบน ทั้งนี้เนื่องจากบริเวณความกดอากาศสูงกำลังปานกลางจากประเทศจีนจะแผ่ลงมาปกคลุมภาคตะวันออกเฉียงเหนือของประเทศไทยและทะเลจีนใต้ ประกอบกับมรสุมตะวันตกเฉียงใต้ยังคงพัดปกคลุมทะเลอันดามัน ภาคใต้ และอ่าวไทย ลักษณะเช่นนี้ทำให้ประเทศไทยยังคงมีฝนตกต่อเนื่องกับมีลมกระโชกแรง และมีฝนตกหนักถึงหนักมากบางแห่ง สำหรับบริเวณทะเลอันดามันและอ่าวไทยมีคลื่นสูงประมาณ ๑ เมตร บริเวณที่มีฝนฟ้าคะนองคลื่นสูง ๑-๒ เมตร

อนึ่ง พายุไต้ฝุ่น “โคอินู” บริเวณมหาสมุทรแปซิฟิก มีแนวโน้มการเคลื่อนตัวผ่านสาธารณรัฐจีน(ไต้หวัน) ลงสู่ทะเลจีนใต้ตอนบนในช่วงวันที่ ๔ - ๕ ต.ค. ๖๖ คาดว่าจะเคลื่อนเข้าใกล้ชายฝั่งด้านตะวันออกเฉียงใต้ของประเทศไทยในช่วงวันที่ ๖ - ๘ ต.ค. ๖๖ และจะอ่อนกำลังลงตามลำดับ โดยพายุนี้ไม่ส่งผลกระทบต่อลักษณะอากาศของประเทศไทย

๑๕. ความช่วยเหลือภัยแล้งสะสมของกรมทรัพยากรน้ำ

ความช่วยเหลือในพื้นที่ประสบปัญหาอุทกภัย ตั้งแต่วันที่ ๑ - ๔ ตุลาคม ๒๕๖๖

หน่วยงาน	จังหวัด	ปริมาณการ สูบน้ำ (ลบ.ม.)	ปริมาณการ แจกจ่ายน้ำสะอาด (ลิตร)	ประโยชน์ที่ได้รับ			
				อุปโภค-บริโภค		พื้นที่เกษตร	
				ครัวเรือน	ประชากร	ไร่	ชนิดพืช
สทท.๓	อุดรธานี	๖,๔๘๐	-	๒๐๐	๑,๐๐๐	๗๐๐	-
	สกลนคร	๕๘,๑๐๔	-	๕,๓๒๒	๑๒,๖๙๙	-	-
สทท.๙	สุโขทัย	-	-	๑,๔๒๐	๒,๒๓๗	-	-
	๓ จังหวัด	๖๔,๕๘๔	-	๖,๙๔๒	๑๕,๙๓๖	๗๐๐	-

กระทรวงทรัพยากรธรรมชาติและสิ่งแวดล้อม วันที่ ๓ ตุลาคม ๒๕๖๖

๑. กรม ทรัพยากรน้ำ สำนักงาน สำนักงานทรัพยากรน้ำที่ ๑
๒. กิจกรรมที่ดำเนินการ นำรถบรรทุกน้ำขนาด ๖,๐๐๐ ลิตร จำนวน ๒ คัน เครื่องสูบน้ำ ๓ นิ้ว จำนวน ๒ เครื่อง พร้อมเจ้าหน้าที่ปฏิบัติงาน ๑๐ ราย เร่งช่วยเหลือและบรรเทาความเดือดร้อนของประชาชนที่ประสบอุทกภัย แจกจ่ายน้ำสะอาดเพื่ออุปโภคบริโภครวม ๖๐,๐๐๐ ลิตร บурณะพื้นที่พื้นที่หลังน้ำลด ฉีดล้างดินโคลนทำความสะอาดบ้านเรือนเส้นทางคมนาคม และสูบน้ำท่วมขังออกจากที่อยู่อาศัยของประชาชน ในพื้นที่ อ.สบปราบ จ.ลำปาง จำนวน ๔ ตำบล ๒๐ หมู่บ้าน ล่าสุดสถานการณ์น้ำลดระดับเข้าสู่สภาวะปกติ
๓. ประโยชน์ที่ได้รับ _____ - _____ ไร่ _____ - _____ ลิตร
_____ - _____ ครัวเรือน _____ - _____ คน



ข้อมูลจาก www.dwr.go.th

กระทรวงทรัพยากรธรรมชาติและสิ่งแวดล้อม
วันที่ ๔ ตุลาคม ๒๕๖๖

๑. กรม ทรัพยากรน้ำ สำนักงาน สำนักงานทรัพยากรน้ำที่ ๙
๒. กิจกรรมที่ดำเนินการ วันที่ ๒ ต.ค. ๖๖ ได้นำเครื่องสูบน้ำขนาด ๑๒ นิ้ว จำนวน ๑ เครื่อง ติดตั้งบริเวณห้องสมุดเฉลิมพระเกียรติ ชุมชนพระแม่ย่าตำบลธานี อำเภอเมือง จังหวัดสุโขทัยสูบน้ำเพื่อป้องกันไม่ให้น้ำท่วมพื้นที่เศรษฐกิจในชุมชนพระแม่ย่าได้รับความเสียหาย
๓. ประโยชน์ที่ได้รับ _____ - _____ ไร่ _____ - _____ ลิตร
_____ ๑,๑๓๖ ครัวเรือน _____ ๑,๔๙๓ คน



ข้อมูลจาก www.dwr.go.th

กระทรวงทรัพยากรธรรมชาติและสิ่งแวดล้อม
วันที่ ๔ ตุลาคม ๒๕๖๖

๑. กรม ทรัพยากรน้ำ สำนักงาน สำนักงานทรัพยากรน้ำที่ ๙
๒. กิจกรรมที่ดำเนินการ วันที่ ๓ ต.ค. ๖๖ ได้นำเครื่องสูบน้ำขนาด ๑๐ นิ้ว จำนวน ๑ เครื่อง ติดตั้งบริเวณชุมชนบางแก้ว ตำบลธานี อำเภอเมืองสุโขทัยธานี จังหวัดสุโขทัย โดยสูบน้ำท่วมขังในพื้นที่ชุมชนบางแก้ว ระบายลงสู่แม่น้ำยม สามารถช่วยเหลือประชาชนที่ประสบปัญหาอุทกภัย
๓. ประโยชน์ที่ได้รับ _____ - _____ ไร่ _____ - _____ ลิตร
_____ ๒๘๔ ครัวเรือน _____ ๗๔๑ คน



ข้อมูลจาก www.dwr.go.th

จึงเรียนมาเพื่อโปรดทราบ

นายภาตล ถาวรฤชรัตน์
อธิบดีกรมทรัพยากรน้ำ
ประธานคณะทำงานศูนย์ปฏิบัติการ
ทรัพยากรธรรมชาติและสิ่งแวดล้อม (ด้านทรัพยากรน้ำ)