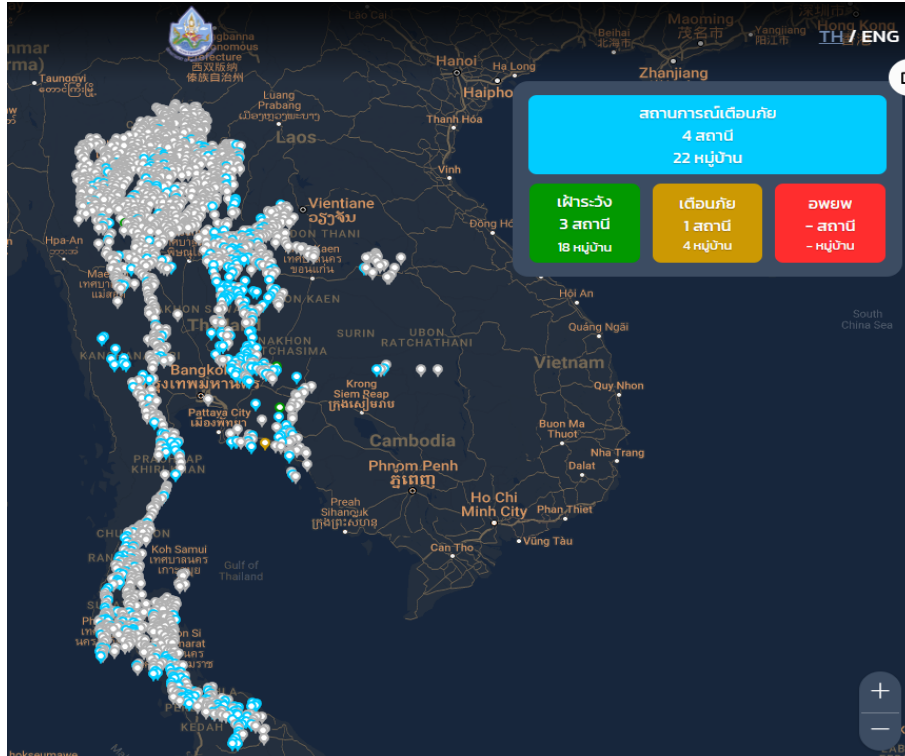


รายงานสถานการณ์พื้นที่เสี่ยงอุทกภัยน้ำหลากในเขตพื้นที่ลาดเชิงเขา

วันที่ 4 ตุลาคม 2566 เวลา 15:00 น.

1) Early Warning System (4 ตุลาคม 2566 เวลา 15.00 น)

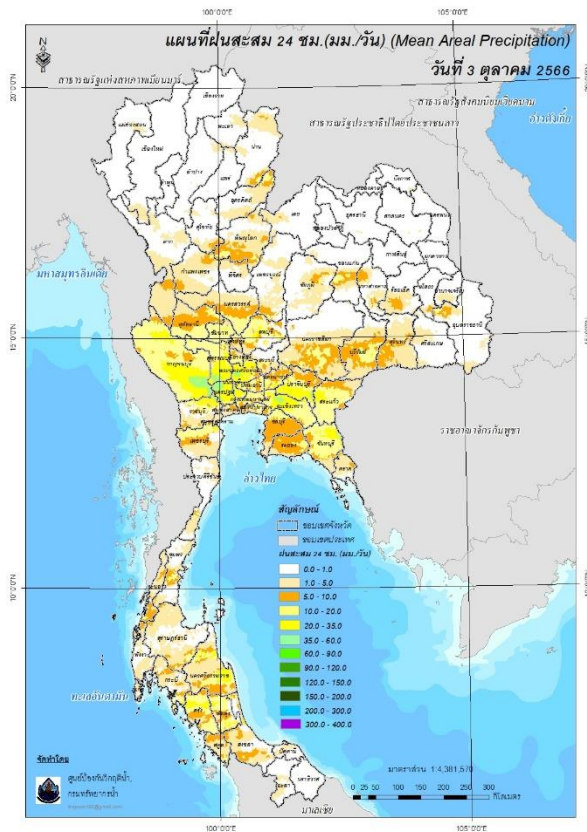
สถานี Early Warning System มีปริมาณฝนตกย้อนหลัง 12 ชั่วโมง 349 หมู่บ้าน



ที่มา : กองวิจัย พัฒนาและอุทกวิทยา

2) ปริมาณฝน

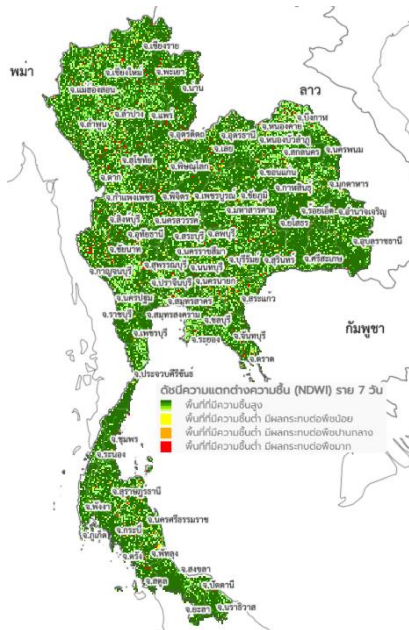
ผลการเปรียบเทียบปริมาณฝนสะสม 24 ชั่วโมง ของวันที่ 3 - 4 ตุลาคม 2566 (เวลา 15:00 น.) จากระบบของ Southeast Asia Flash Flood Guidance System (SEAFFGS) แสดงให้เห็นว่ามีปริมาณฝนบริเวณภาคกลางบางส่วน ภาคตะวันออกเฉียงเหนือบางส่วน ภาคตะวันตกบางส่วน และภาคใต้บางส่วน มีปริมาณฝนสะสมประมาณ 20 - 35 มม./วัน ส่วนบริเวณจังหวัดสุพรรณบุรี พระนครศรีอยุธยา นครปฐม ฉะเชิงเทรา จันทบุรี และกาญจนบุรี ปริมาณฝนสะสมประมาณ 35 - 60 มม./วัน



ปริมาณฝนสะสม 24 ชั่วโมง (SEAFFGS)

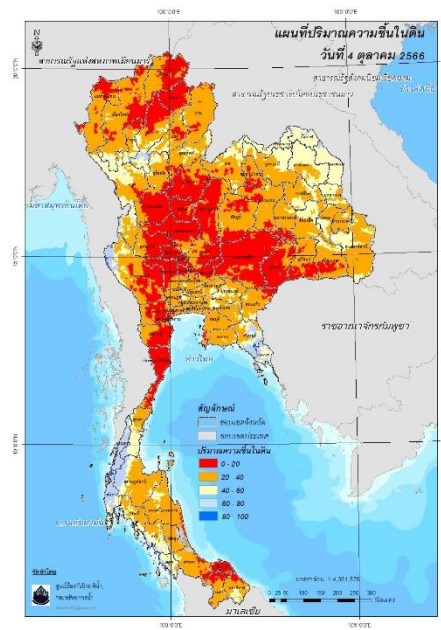
3) ปริมาณความชื้นในดิน

ปริมาณความชื้นในดินจากแผนที่ดาวเทียมของ Gistda (ดัชนีความแตกต่าง (NDWI) ราย 7 วัน) และค่าความชื้นในดินที่ได้จากระบบ SEAFFGS พบว่าบริเวณพบบว่าบริเวณภาคตะวันออกเฉียงเหนือ ภาคตะวันออก และภาคใต้ มีค่าความชื้นอยู่ในเกณฑ์ประมาณร้อยละ 60 - 80 สภาวะดังกล่าวหมายถึงดินในพื้นที่บริเวณดังกล่าวยังสามารถรองรับปริมาณน้ำฝนได้อีกประมาณ 40% ก่อนที่จะเข้าสู่สภาพอิ่มตัว



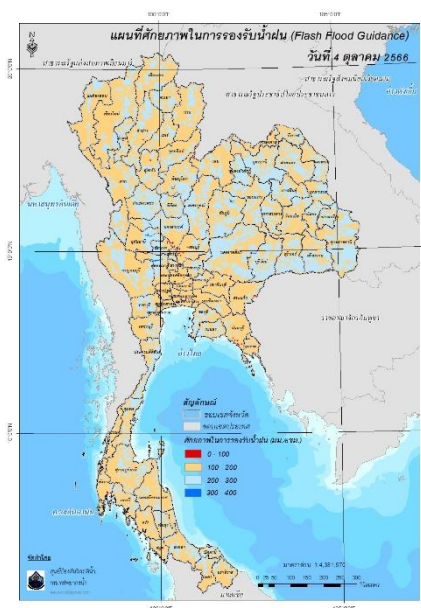
แผนที่ดาวเทียมของ Gistda

(28 ก.ย. - 4 ต.ค. 66)



ปริมาณความชื้นในดิน (SEAFFGS)

4) ศักยภาพในการรองรับน้ำฝน FFG (Flash Flood Guidance)



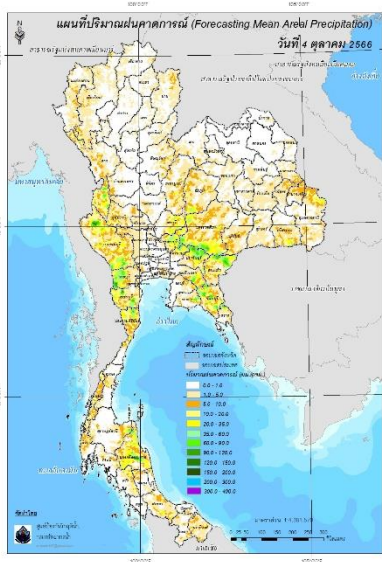
โดยศักยภาพในการรองรับน้ำฝนของพื้นที่จังหวัดลำปาง สุโขทัย พิษณุโลก นอนงคาย สระแก้ว จันทบุรี ตราด นครสวรรค์ ลพบุรี ชัยนาท และพังงา สามารถรองรับปริมาณฝนได้น้อยกว่า 100 มม./6ชม

FFG หมายถึง ค่าความสามารถในการรองรับปริมาณฝนของพื้นที่นั้นๆ ก่อนที่จะเกิดสภาวะน้ำล้นตลิ่งที่จุดออกของปลายพื้นที่ โดยค่า FFG 06-hr หมายถึง ปริมาณฝนที่จะส่งผลให้เกิดสภาวะน้ำล้นตลิ่งที่ปลายลุ่มน้ำในอีก 6 ชั่วโมงข้างหน้า (มม./6ชม.)

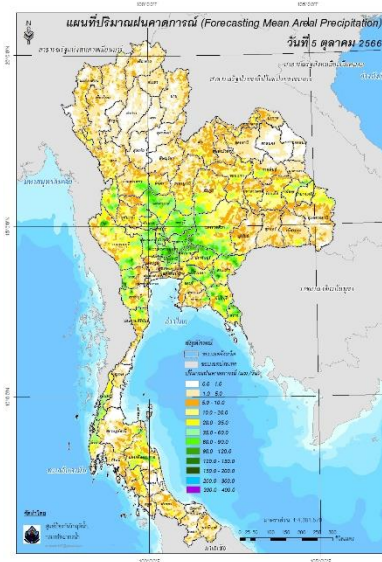
5) ปริมาณฝนคาดการณ์ล่วงหน้า

ปริมาณฝนคาดการณ์ในวันที่ 4 ตุลาคม 2566 เวลา 21.00 น. บริเวณภาคตะวันออกเฉียงเหนือ บางส่วน ภาคตะวันออก ภาคตะวันตก และภาคใต้บางส่วน มีปริมาณฝนสะสม 6 ชั่วโมงข้างหน้า 20 – 30 มม. ส่วนบริเวณจังหวัดตาก ฉะเชิงเทรา ระยอง และสุราษฎร์ธานี จะมีปริมาณฝนสะสม 6 ชั่วโมงข้างหน้า 60 - 90 มม. ส่วนบริเวณจังหวัดนครราชสีมา ปราจีนบุรี สระแก้ว จันทบุรี ตราด กาญจนบุรี ราชบุรี เพชรบุรี ประจวบคีรีขันธ์ และนครศรีธรรมราช จะมีปริมาณฝนสะสม 6 ชั่วโมงข้างหน้า 90 – 120 มม.

ปริมาณฝนคาดการณ์ในวันที่ 5 ตุลาคม 2566 เวลา 15.00 น. บริเวณภาคเหนือบางส่วน ภาคตะวันออก เฉียงเหนือบางส่วน ภาคตะวันออก ภาคตะวันตก และภาคใต้บางส่วน มีปริมาณฝนสะสม 24 ชั่วโมงข้างหน้า 20 – 35 มม. ส่วนบริเวณจังหวัดตาก ชัยภูมิ มุกดาหาร ชลบุรี ระยอง ประจวบคีรีขันธ์ ระยอง พังงา และสุราษฎร์ธานี จะมีปริมาณฝนสะสม 24 ชั่วโมงข้างหน้า 60 - 90 มม. ส่วนบริเวณจังหวัดนครราชสีมา นครสวรรค์ ลพบุรี ชัยนาท สุพรรณบุรี พระนครศรีอยุธยา สระบุรี นครนายก ปทุมธานี ปราจีนบุรี สระแก้ว ฉะเชิงเทรา จันทบุรี ตราด กาญจนบุรี ราชบุรี เพชรบุรี และนครศรีธรรมราช จะมีปริมาณฝนสะสม 24 ชั่วโมงข้างหน้า 90 – 120 มม.



ปริมาณฝนคาดการณ์ในวันที่ 4 ตุลาคม 2566

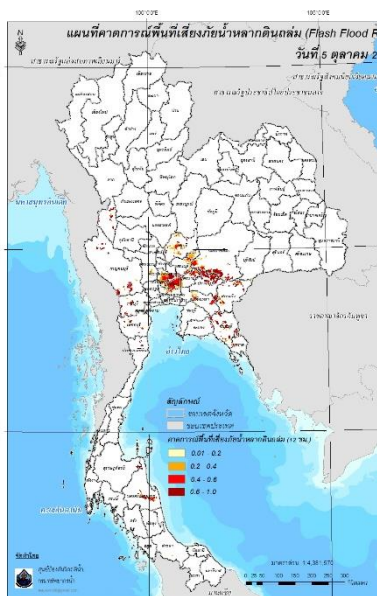


ปริมาณฝนคาดการณ์ในวันที่ 5 ตุลาคม 2566

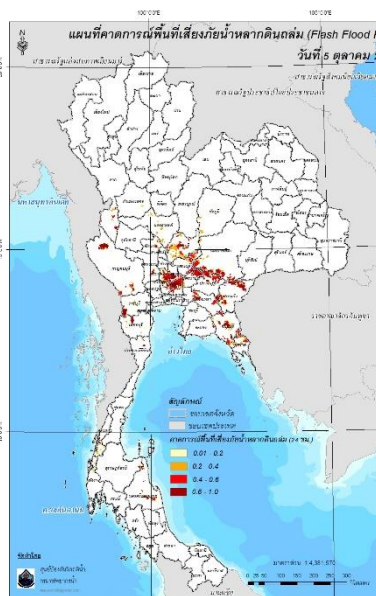
6) ความเสี่ยงจากน้ำท่วม

- การคาดการณ์พื้นที่เสี่ยงภัยน้ำหลากดินถล่มจากข้อมูล SEAFFGS วันที่ 4 ตุลาคม 2566 ในอีก 12 ชม. 24 ชม. และ 36 ชม. พบพื้นที่เสี่ยง อ.อัมพวา จ.ตาก / อ.ครบุรี อ.วังน้ำเขียว อ.ปากช่อง จ.นครราชสีมา / อ.เมือง อ.ปากพลี จ.นครนายก / อ.นาดี อ.ประจันตคาม จ.ปราจีนบุรี / อ.ตาพระยา อ.วัฒนานคร อ.เมือง อ.วังน้ำเย็น จ.สระแก้ว / อ.บางคล้า อ.พนมสารคาม อ.สนามชัยเขต จ.ฉะเชิงเทรา / อ.แก่งหางแมว อ.เขาคิชฌกูฏ อ.โป่งน้ำร้อน อ.เมือง อ.ขลุง จ.จันทบุรี / อ.บ่อไร่ อ.เขาสมิง จ.ตราด / อ.แก่งจระยอง / อ.สังขละบุรี อ.ทองผาภูมิ อ.เมือง จ.กาญจนบุรี / อ.สวนผึ้ง จ.ราชบุรี / อ.หนองหญ้าปล้อง จ.เพชรบุรี / อ.กาญจนดิษฐ์ จ.สุราษฎร์ธานี / อ.ลิซล อ.ร้อนพิบูลย์ อ.เขียร์ใหญ่ จ.นครศรีธรรมราช

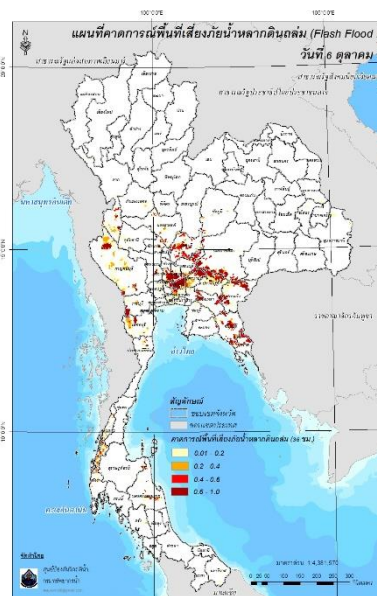
แผนที่แสดงการคาดการณ์พื้นที่เสี่ยงภัยน้ำหลากดินถล่ม วันที่ 4 ตุลาคม 2566



วันที่ 5 ต.ค. 2566 (03:00 น.)



วันที่ 5 ต.ค. 2566 (15:00 น.)



วันที่ 6 ต.ค. 2566 (03:00 น.)

คำแนะนำ: ข้อมูลดังกล่าวเป็นการคาดการณ์พื้นที่เสี่ยงภัยน้ำหลาก โดยอาศัยข้อมูลปริมาณฝนจากดาวเทียม ดังนั้นรายงานฉบับนี้ควรใช้งานควบคู่ไปกับการตรวจวัดปริมาณฝนจริงภาคสนาม และข้อมูลจากเรดาร์เพื่อประกอบการตัดสินใจ