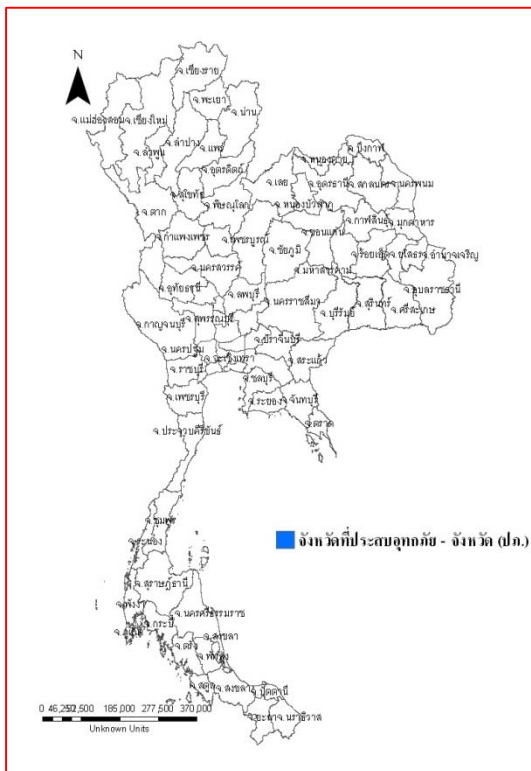




รายงานสถานการณ์น้ำ
ศูนย์ป้องกันวิกฤติน้ำ กรมทรัพยากรน้ำ
วันเสาร์ที่ ๒๙ เมษายน ๒๕๖๐

สภาวะอากาศ ประเทศไทยตอนบนจะมีพายุฤดูร้อน โดยมีฝนฟ้าคะนองและลมกระโชกแรงเกิดขึ้นในหลายพื้นที่ กับมีลูกเห็บตกและฟ้าผ่าได้บางแห่ง ในบริเวณภาคตะวันออกเฉียงเหนือ ภาคเหนือ ภาคกลาง และภาคตะวันออก รวมทั้งกรุงเทพมหานครและปริมณฑล จึงขอให้ประชาชนในบริเวณดังกล่าวระมัดระวังอันตรายจากพายุฤดูร้อนที่จะเกิดขึ้นไว้ด้วย ส่วนภาคใต้ยังคงมีฝนฟ้าคะนองเกิดขึ้นได้ในระยะนี้



สถานการณ์น้ำ

กรมอุตุนิยมวิทยา เผยประเทศไทยตอนบนจะมีพายุฤดูร้อน ลมกระโชก-ลูกเห็บตก-ฟ้าผ่า

จ.ประจวบคีรีขันธ์ แล้งรุนแรง! มะพร้าวทั่วประเทศเกือบ ๕ ล้านต้น เสียหายจากแมลงระบาด

จ.พัทลุง ฝนหนักน้ำป่าหลากท่วมบ้านเรือนประชาชน

สถานการณ์น้ำต่างประเทศ

โคลัมเบีย ฝนตกหนัก ก่อนจะเกิดน้ำท่วมหนัก มีผู้เสียชีวิต กว่า ๒๐๐ คน สูญหาย ๒๐๐ คน

การช่วยเหลือ

สถานการณ์น้ำ

ระดับน้ำในแม่น้ำโขง : สรุปสถานการณ์น้ำประจำวัน : ศูนย์ประมวลวิเคราะห์สถานการณ์น้ำ กรมชลประทานระดับน้ำแม่น้ำโขง ณ วันที่ ๒๔ เมษายน ๒๕๖๐ ที่สถานีเชียงแสน เชียงคาน หนองคาย นครพนม มุกดาหาร และโขงเจียม

วัดได้.๓.๖๖ ๔.๗๔ ๑.๖๐ ๑.๗๕ ๒.๒๔ และ๒.๗๒เมตร ตามลำดับ เปรียบเทียบกับตลิ่ง มีค่าเท่ากับ-๙.๑๔ -๑๑.๒๖ -๑๐.๖๐ -๑๐.๗๕ -๙.๗๖ และ-๑๑.๗๘ เมตร ตามลำดับ แนวโน้มระดับน้ำท่า สถานีเชียงแสน สถานีเชียงคาน สถานีหนองคาย สถานีมุกดาหาร สถานีนครพนม สถานีอุบลราชธานี มีแนวโน้มระดับน้ำลดลง

ระดับน้ำและคุณภาพน้ำของกลุ่มน้ำสงขลา กลุ่มน้ำทะเลสาบสงขลา ปัจจุบันสถานการณ์น้ำในลำน้ำโดยทั่วไปยังคงอยู่ในภาวะปกติ (ระดับน้ำต่ำกว่าระดับตลิ่งต่ำสุด) ระดับน้ำในลำน้ำส่วนใหญ่มีแนวโน้มลดลง/ทรงตัว (๒๔ เม.ย.- ๒๘ เม.ย.๒๕๖๐ ที่มา กรมชลประทาน) สถานีคลองลำ อ.ศรีนครินทร์ จ.พัทลุง สถานีคลองน่วย อ.เมือง จ.พัทลุง สถานีคลองหะ อ.หาดใหญ่ จ.สงขลา สถานีคลองอู่ตะเภา อ.หาดใหญ่ จ.สงขลา สถานีคลองอู่ตะเภา อ.คลองหอยโข่ง จ.สงขลา สถานีคลองอู่ตะเภา อ.สะเดา จ.สงขลา วัดปริมาณน้ำได้ ๑๑.๔๐ * ๑.๕๖ ๔๗.๖๐ ๕๖.๐๐ และ ๕๓.๕๐ ลบม./วินาที

สถานีตรวจวัดระดับน้ำ (CCTV) ณ วันที่ ๒๘ เมษายน ๒๕๖๐ การตรวจวัดระดับน้ำจากกล้อง (CCTV) ระดับน้ำส่วนใหญ่อยู่ในเกณฑ์ปกติ .
ยกเว้นสถานีสะพานพระเมเย่า อ.เมือง จ.สุโขทัย สถานการณ์เฝ้าระวังน้ำแล้ง

จังหวัด	สถานที่ตั้งกล้อง	แม่น้ำ/ลำน้ำ	วิกฤติ	วิกฤติ	ระดับน้ำ (ม.รทก.)			สถานการณ์	หมายเหตุ
			น้ำแล้ง	น้ำท่วม	พ.ศ.2560				
			ระดับน้อยกว่า	ระดับมากกว่า	24 เม.ย	25 เม.ย	28 เม.ย		
จ.สุโขทัย	สะพานศรีสังขาลย์ อ.ศรีสังขาลย์	ยม	60.14	71.78	60.50	60.50	60.50	น้ำปกติ	↔
จ.สุโขทัย	สะพานพระเมเย่า อ.เมือง	ยม	42.48	48.59	N/A	N/A	N/A	เฝ้าระวังน้ำแล้ง	↔
จ.อุตรดิตถ์	สะพานท่าเสา อ.เมือง	น่าน	49.22	56.91	54.75	54.90	55.05	น้ำปกติ	↑
จ.พิษณุโลก	สะพานสุพรรณกัลยา อ.เมือง	น่าน	33.98	44.52	36.40	36.40	36.40	น้ำปกติ	↔
จ.นครพนม	เทศบาล ต.นาแก อ.นาแก	ห้วยน้ำค่า/โขงอีสาน	139.05	142.42	141.73	141.73	141.73	น้ำปกติ	↔
จ.ขอนแก่น	บ้านเหล่านกขุม อ.เมือง	ชี	142.78	149.71	145.40	145.40	145.40	น้ำปกติ	↔
จ.บุรีรัมย์	สตึก อ.สตึก	มูล	123.13	128.76	N/A	N/A	N/A	น้ำปกติ	↔
จ.พระนครศรีอยุธยา	อ.เสนา	น้อย/เจ้าพระยา	2.00	5.00	0.90	1.00	1.10	น้ำปกติ	↑
จ.พระนครศรีอยุธยา	บ้านป้อม อ.พระนครศรีอยุธยา	เจ้าพระยา	-	-	0.10	0.30	0.40	น้ำปกติ	↑
จ.สุพรรณบุรี	สะพานวัดพระรูป อ.เมือง	ท่าจีน	-1.26	2.75	0.10	0.10	0.10	น้ำปกติ	↔
จ.เพชรบุรี	เทศบาลเมืองเพชรบุรี อ.เมือง	เพชรบุรี	-	3.18	1.40	1.40	1.40	น้ำปกติ	↔
จ.ประจวบคีรีขันธ์	ร.ร.อนุบาลบางสะพาน อ.บางสะพาน	คลองบางสะพาน/ชายฝั่งทะเลตะวันตก	-	3.30	0.35	0.30	0.20	น้ำปกติ	↓
จ.สงขลา	สถานีคลองตะกอกน้อย อ.หาดใหญ่	ทะเลสาบสงขลา	-	-	1.70	1.85	1.90	น้ำปกติ	↑
จ.พัทลุง	สถานีคลองตะโหมด อ.ตะโหมด	ทะเลสาบสงขลา	-	-	22.20	22.30	22.50	น้ำปกติ	↑
จ.พัทลุง	สถานีลำปำ อ.เมือง	ทะเลสาบสงขลา	-	-	-1.60	-1.60	-1.60	น้ำปกติ	↔

*N/A คือ อ่านค่าระดับจากไม้วัดระดับ (Staff) ไม่ได้ / ไม้วัดระดับ (Staff) ชำรุด

**ม.รทก. คือ เมตรเทียบกับระดับน้ำทะเลปานกลาง

*** ระดับน้ำทะเลปานกลาง (Mean Sea Level) หรือ ร.ทก. เป็นค่าการวัด ระดับน้ำทะเลขึ้นสูงสุด (High Tide : HT) และลงต่ำสุด (Low Tide : LT) ของแต่ละวัน ในช่วงระยะเวลาที่กำหนด แล้วนำค่ามาเฉลี่ยเป็นระดับน้ำทะเลปานกลาง สำหรับระยะเวลาที่ทำการรังวัดโดยทั่วไปจะต้องวัดเป็นเวลา ๑๘.๖ ปี ตามวัฏจักรของน้ำ ระดับน้ำทะเลปานกลางของแต่ละบริเวณทั่วโลกอาจมีความสูงไม่เท่ากัน

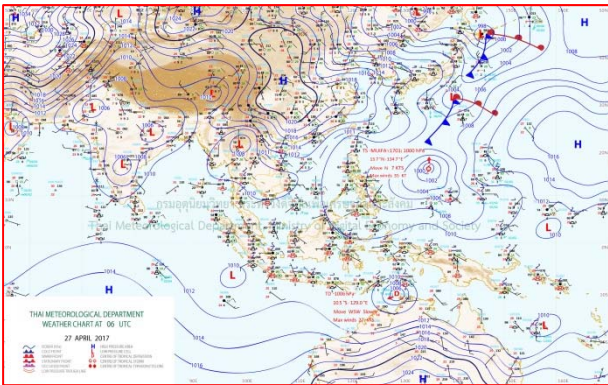
ในประเทศไทยใช้เวลาในการวัด ๕ ปี โดยเลือกที่ตำบลเกาะหลัก จังหวัดประจวบคีรีขันธ์ เป็นที่วัด แล้วนำมาหาค่าเฉลี่ย เพื่อใช้เป็นค่าระดับน้ำทะเลปานกลาง ให้มีค่า ๐.๐๐๐ เมตร ทำการถ่ายโยงมายังหมุด BM-A (ซึ่งถือว่าเป็นหมุดหลักฐานหมุดแรกของประเทศไทย) ซึ่งมีค่าระดับน้ำทะเลปานกลาง ๑.๔๔๗๗ เมตร

ปริมาณน้ำฝนสูงสุด (มม.)

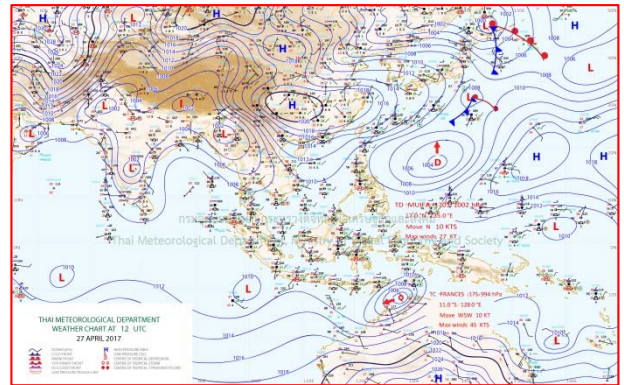
จังหวัด	๒๐ เม.ย.๖๐	๒๑ เม.ย.๖๐	๒๒ เม.ย.๖๐	๒๓ เม.ย.๖๐	๒๔ เม.ย.๖๐
จ.แม่ฮ่องสอน.	-	-	-	-	-
จ.เชียงราย	-	-	๕๓.๒	๑.๘	-
จ.เชียงใหม่	-	-	-	๑.๗	-
จ.พะเยา	-	-	๐.๒	๑.๓	-
จ.น่าน	-	-	๑๘.๙	๒๖.๓	๗.๕
จ.ลำพูน	-	-	-	-	-
จ.ลำปาง	-	-	-	๑.๒	-
จ.แพร่	-	-	-	๐.๔	-
จ.อุตรดิตถ์	-	-	-	-	-
จ.สุโขทัย	-	-	-	-	-
จ.ตาก	-	-	-	-	-
จ.พิษณุโลก	-	-	-	-	-
จ.เพชรบูรณ์	-	-	-	๓๒.๖	๒๘.๓
จ.กำแพงเพชร	-	-	-	-	-
จ.พิจิตร	-	-	-	-	-
จ.หนองคาย	-	-	-	๕๑.๐	๔๘.๐
จ.เลย	-	-	-	๓๘.๘	๗.๘
จ.อุดรธานี	๕.๐	-	-	๓๐.๐	๕๒.๐
จ.หนองบัวลำภู	-	-	-	-	๓๒.๐
จ.นครพนม	๙.๕	-	-	๘๕.๐	๕๕.๐
จ.สกลนคร	๑.๘	-	-	๔๐.๐	๒๒.๘
จ.มุกดาหาร	๐.๘	-	-	๒.๙	๒๗.๙
จ.ขอนแก่น	-	-	-	๔.๓	๘๖.๙
จ.มหาสารคาม	-	-	-	-	๓๘.๒
จ.กาฬสินธุ์	-	-	-	๙.๒	๔๖.๐
จ.ร้อยเอ็ด	-	-	-	๕.๖	๗.๖
จ.ชัยภูมิ	-	-	-	-	๕๘.๐
จ.อุบลราชธานี	-	-	-	๑๕.๕	๘๕.๕
จ.อำนาจเจริญ	-	-	-	-	๕๒.๔
จ.ยโสธร	-	-	-	-	๖๙.๐
จ.สุรินทร์	๐.๕	-	-	-	๒๐.๑
จ.นครราชสีมา	-	-	-	๑๒.๐	๒๓.๔
จ.บุรีรัมย์	-	-	-	-	๑๕.๘
จ.ศรีสะเกษ	๑.๐	-	-	๒๒.๐	๒๑.๓



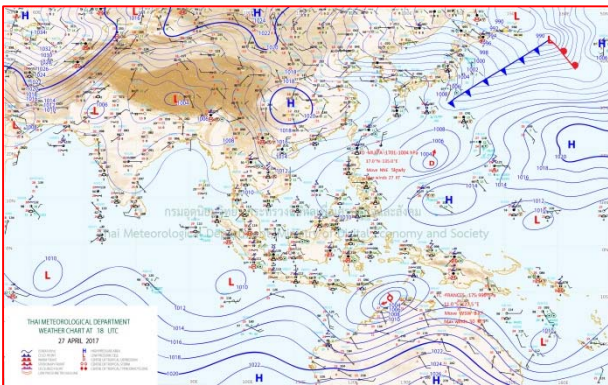
แผนที่อากาศ



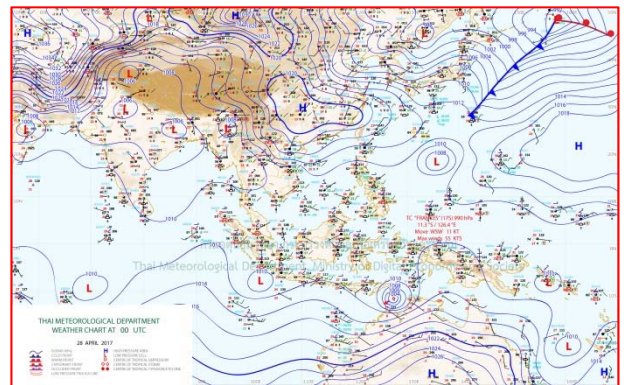
๒๗ เม.ย.๖๐ เวลา ๐๖:๐๐ น.



๒๗ เม.ย.๖๐ เวลา ๑๒:๐๐ น.



๒๗ เม.ย.๖๐ เวลา ๑๘:๐๐ น.




๒๘ เม.ย.๖๐ เวลา ๐๐:๐๐ น.



รายงานปริมาณน้ำฝนจากกรมอุตุนิยมวิทยา

วันที่ 28 เมษายน 2560

รายงานฝน เวลา 07.00 น.ของวันที่ 27 เมษายน 2560

สถานีอุตุนิยมวิทยา					ปริมาณน้ำฝน24 ชม.(mm)	ปริมาณน้ำฝนสะสม(mm.)								
ภาคเหนือ					สูงสุด ของประเทศ	34.9	2,360.3	ภาคใต้ฝั่งตะวันออก						
สถานีอุตุนิยมวิทยา	ปริมาณน้ำฝน24 ชม.(mm)	ปริมาณน้ำฝนสะสม(mm.)	ปริมาณฝน เม.ย. (mm.)	สถานะฝนสะสม ปัจจุบันเทียบกับค่าเฉลี่ย 30 ปี	สูงสุด ของภาคเหนือ	34.9	288.7	สถานีอุตุนิยมวิทยา	ปริมาณน้ำฝน24 ชม.(mm)	ปริมาณน้ำฝนสะสม(mm.)	ปริมาณฝน เม.ย. (mm.)	สถานะฝนสะสม ปัจจุบันเทียบกับค่าเฉลี่ย 30 ปี		
					สูงสุด ของภาคกลาง	17.2	199.0						สูงสุด ของภาคตะวันออกเฉียงเหนือ	18.7
แม่ฮ่องสอน	-	36.3	63.2	ต่ำกว่า	สูงสุด ของภาคตะวันออก	26.7	425.2	เพชรบุรี	ไม่มีฝน	313.4	36.9	สูงกว่า		
ดอยอ่างขาง	0.4	76.0	***	***	สูงสุด ของภาคใต้ฝั่งตะวันออก	24.8	2,360.3	หนองพลับ สกษ.	ไม่มีฝน	311.8	56.4	สูงกว่า		
เชียงใหม่	ไม่มีฝน	218.7	97.9	สูงกว่า	สูงสุด ของภาคใต้ฝั่งตะวันตก	7.2	736.6	หัวหิน	ไม่มีฝน	313.3	46.4	สูงกว่า		
เชียงใหม่ สกษ.	-	201.8	91.7	สูงกว่า	ภาคตะวันออกเฉียงเหนือ				ประจวบคีรีขันธ์	ไม่มีฝน	566.0	55.5	สูงกว่า	
ทุ่งช้าง	ไม่มีฝน	288.7	120.5	สูงกว่า	สถานีอุตุนิยมวิทยา	ปริมาณน้ำฝน24 ชม.(mm)	ปริมาณน้ำฝนสะสม(mm.)	ปริมาณฝน เม.ย. (mm.)	สถานะฝนสะสม ปัจจุบันเทียบกับค่าเฉลี่ย 30 ปี	ชุมพร	-	885.4	85.8	สูงกว่า
พะเยา	-	128.4	89.2	สูงกว่า						สวี สกษ.	ไม่มีฝน	990.0	80.0	สูงกว่า
ห้วยฝาง	ไม่มีฝน	165.3	102.5	สูงกว่า	เลย สกษ.	14.0	105.5	85.5	ต่ำกว่า	สุราษฎร์ธานี	0.3	442.5	73.4	สูงกว่า
เด่น	ไม่มีฝน	113.1	65.9	สูงกว่า	หนองคาย	-	86.8	83.4	ต่ำกว่า	นครศรีธรรมราช	ไม่มีฝน	2,156.4	107.0	สูงกว่า
แม่สะเรียง	ไม่มีฝน	40.3	44.7	ต่ำกว่า	เลย	10.4	159.8	102.7	สูงกว่า	นครศรีธรรมราช สกษ.	ไม่มีฝน	2,360.3	102.1	สูงกว่า
แม่ใจ สกษ.	-	-	55.0	ต่ำกว่า	อุดรธานี	4.8	194.6	74.1	สูงกว่า	สุราษฎร์ธานี สกษ.	ไม่มีฝน	1,114.8	85.8	สูงกว่า
เชียงใหม่	ไม่มีฝน	63.3	57.3	ต่ำกว่า	สกลนคร สกษ.	-	335.0	101.3	สูงกว่า	พระแสง สอท.	24.8	673.3	114.7	สูงกว่า
ลำปาง	-	208.3	65.9	สูงกว่า	สกลนคร	ไม่มีฝน	299.3	93.3	สูงกว่า	ฉวาง	ไม่มีฝน	840.6	105.4	สูงกว่า
ลำพูน	ไม่มีฝน	109.8	44.5	สูงกว่า	นครพนม	ไม่มีฝน	279.0	101.1	สูงกว่า	พิทลุง สกษ.	ไม่มีฝน	1,476.0	116.3	สูงกว่า
แพร่	-	166.6	82.1	สูงกว่า	นครพนม สกษ.	ไม่มีฝน	263.6	116.4	สูงกว่า	สงขลา	ไม่มีฝน	980.8	75.1	สูงกว่า
น่าน	ไม่มีฝน	162.0	99.6	สูงกว่า	หนองบัวลำภู	-	174.9	***	***	หาดใหญ่	18.0	903.2	118.6	สูงกว่า
น่าน สกษ.	ไม่มีฝน	159.1	109.4	สูงกว่า	ขอนแก่น	ไม่มีฝน	87.0	89.6	ต่ำกว่า	ดอนขันธ์ สกษ.	ไม่มีฝน	882.6	96.7	สูงกว่า
ลำปาง สกษ.	ไม่มีฝน	232.5	64.3	สูงกว่า	มหาสารคาม	-	180.1	89.0	สูงกว่า	สะเดา	ไม่มีฝน	672.5	123.4	สูงกว่า
อุดรดิตถ์	ไม่มีฝน	176.4	71.0	สูงกว่า	มุกดาหาร	ไม่มีฝน	131.5	76.4	สูงกว่า	ปัตตานี	ไม่มีฝน	986.7	74.6	สูงกว่า
สุโขทัย	ไม่มีฝน	82.6	68.3	ต่ำกว่า	กาฬสินธุ์	ไม่มีฝน	153.5	80.3	สูงกว่า	ยะลา สกษ.	ไม่มีฝน	1,368.9	***	***
ศรีสะเกษ สกษ.	-	104.7	52.6	สูงกว่า	กาฬสินธุ์	ไม่มีฝน	153.5	80.3	สูงกว่า	นราธิวาส	-	1,743.9	72.8	สูงกว่า
นลัมสิค	ไม่มีฝน	89.4	63.2	ต่ำกว่า	ชัยภูมิ	-	113.4	92.6	ต่ำกว่า	ภาคใต้ฝั่งตะวันตก				
แม่สอด	ไม่มีฝน	32.3	44.8	ต่ำกว่า	ร้อยเอ็ด สกษ.	1.3	144.4	85.6	สูงกว่า	สถานีอุตุนิยมวิทยา	ปริมาณน้ำฝน24 ชม.(mm)	ปริมาณน้ำฝนสะสม(mm.)	ปริมาณฝน เม.ย. (mm.)	สถานะฝนสะสม ปัจจุบันเทียบกับค่าเฉลี่ย 30 ปี
ตาก	ไม่มีฝน	83.9	57.6	สูงกว่า	ร้อยเอ็ด	2.7	132.4	75.9	สูงกว่า					
เขื่อนภูมิพล	-	137.9	66.2	สูงกว่า	อุบลราชธานี (ศูนย์ฯ)	ไม่มีฝน	78.1	86.8	ต่ำกว่า	ตะกั่วป่า	ไม่มีฝน	635.40	204.60	สูงกว่า
พิษณุโลก	3.9	139.1	55.7	สูงกว่า	อุบลราชธานี สกษ.	ไม่มีฝน	80.3	78.3	ต่ำกว่า	กระบี่	ไม่มีฝน	646.70	147.20	สูงกว่า
เพชรบูรณ์	ไม่มีฝน	120.0	76.0	ต่ำกว่า	ศรีสะเกษ	3.0	99.4	67.9	ต่ำกว่า	ภูเก็ต	7.2	538.00	142.90	สูงกว่า
กำแพงเพชร	34.9	153.0	52.8	สูงกว่า	หาดุม	ไม่มีฝน	133.5	86.7	ต่ำกว่า	ภูเก็ต (ศูนย์ฯ)	ฝนเล็กน้อย	553.10	154.00	สูงกว่า
อุ้มผาง	ไม่มีฝน	137.4	101.3	ต่ำกว่า	นครราชสีมา	-	254.5	72.2	สูงกว่า	เกาะลันตา	ไม่มีฝน	508.90	119.00	สูงกว่า
พิจิตร สกษ.	ไม่มีฝน	90.6	57.3	ต่ำกว่า	สุรินทร์	ไม่มีฝน	117.8	93.3	ต่ำกว่า	ตรัง	-	736.60	139.70	สูงกว่า
ดอนเจดีย์ สกษ.	ฝนเล็กน้อย	68.6	38.0	สูงกว่า	สุรินทร์ สกษ.	-	135.8	88.3	สูงกว่า	สตูล	0.8	617.50	206.00	สูงกว่า
วิเชียรบุรี	ไม่มีฝน	83.4	89.9	ต่ำกว่า	ไซคชัย	1.9	152.9	81.3	สูงกว่า	สรุปปริมาณฝนมาก สถานีอุตุนิยมวิทยา				
ภาคกลาง					ปากช่อง สกษ.	ไม่มีฝน	274.1	103.7	สูงกว่า	1	กำแพงเพชร	34.9	153.0	
สถานีอุตุนิยมวิทยา	ปริมาณน้ำฝน24 ชม.(mm)	ปริมาณน้ำฝนสะสม(mm.)	ปริมาณฝน เม.ย. (mm.)	สถานะฝนสะสม ปัจจุบันเทียบกับค่าเฉลี่ย 30 ปี	นางรอง	18.7	146.2	81.6	สูงกว่า	2	อุทัยธานี	26.7	302.1	
					บุรีรัมย์	ไม่มีฝน	171.1	86.3	สูงกว่า	3	พระแสง สอท.	24.8	673.3	
ภาคตะวันออก									4	นางรอง	18.7	146.2		
นครสวรรค์	ไม่มีฝน	79.2	63.7	ต่ำกว่า	สถานีอุตุนิยมวิทยา	ปริมาณน้ำฝน24 ชม.(mm)	ปริมาณน้ำฝนสะสม(mm.)	ปริมาณฝน เม.ย. (mm.)	สถานะฝนสะสม ปัจจุบันเทียบกับค่าเฉลี่ย 30 ปี	5	หาดใหญ่	18.0	903.2	
ตากฟ้า สกษ.	17.2	112.9	67.3	ต่ำกว่า	นครนายก	1.8	98.9	***	***	ปริมาณฝนสูงสุด	กำแพงเพชร	34.9	153.0	
ชัยนาท สกษ.	ไม่มีฝน	24.6	43.3	ต่ำกว่า	ปราจีนบุรี	ไม่มีฝน	93.3	118.0	ต่ำกว่า	ฝนสะสมสูงสุด	นครศรีธรรมราช สกษ.	ไม่มีฝน	2,360.3	
อุทัยธานี	ไม่มีฝน	70.0	67.9	ต่ำกว่า	กบินทร์บุรี	ไม่มีฝน	82.5	98.8	ต่ำกว่า					
พระนครศรีอยุธยา	ไม่มีฝน	85.2	***	***	สระแก้ว	ฝนเล็กน้อย	178.8	88.7	สูงกว่า					
บัวชุม	ไม่มีฝน	57.6	81.4	ต่ำกว่า	ฉะเชิงเทรา	5.6	250.6	48.3	สูงกว่า					
ปทุมธานี สกษ.	ไม่มีฝน	134.3	93.2	สูงกว่า	ชลบุรี	1.2	161.9	74.1	สูงกว่า					
สมุทรปราการ สกษ.	ไม่มีฝน	88.6	***	***	เกาะสีชัง	-	190.9	77.3	สูงกว่า					
ทองผาภูมิ	12.7	199.0	101.8	สูงกว่า	ทัพพะ	ไม่มีฝน	236.6	64.0	สูงกว่า					
สุพรรณบุรี	-	110.9	49.1	สูงกว่า	ลพบุรี	ไม่มีฝน	95.0	81.5	ต่ำกว่า					
ลพบุรี	ไม่มีฝน	95.0	81.5	ต่ำกว่า	สมุทรสาคร	ไม่มีฝน	69.3	62.7	ต่ำกว่า					
สุททอง สกษ.	ไม่มีฝน	79.8	59.7	ต่ำกว่า	สมุทรสงคราม	ไม่มีฝน	174.3	***	***					
สนมณีนครสวรรค์	ไม่มีฝน	69.3	62.7	ต่ำกว่า	กาญจนบุรี	-	95.5	78.5	ต่ำกว่า					
สมุทรสงคราม	ไม่มีฝน	174.3	***	***	นครปฐม	ไม่มีฝน	150.8	55.3	สูงกว่า					
กาญจนบุรี	-	95.5	78.5	ต่ำกว่า	กรุงเทพฯ บางนา สกษ.	ไม่มีฝน	149.5	68.4	สูงกว่า					
นครปฐม	ไม่มีฝน	150.8	55.3	สูงกว่า	กรุงเทพฯ ท่าเรือคลองเตย	ไม่มีฝน	119.1	104.8	ต่ำกว่า					
กรุงเทพฯ บางนา สกษ.	ไม่มีฝน	149.5	68.4	สูงกว่า	กรุงเทพฯ เหนือนคร	ไม่มีฝน	162.3	91.4	สูงกว่า					
กรุงเทพฯ ท่าเรือคลองเตย	ไม่มีฝน	119.1	104.8	ต่ำกว่า	สนามบินดอนเมือง	ไม่มีฝน	-	88.5	ต่ำกว่า					
กรุงเทพฯ เหนือนคร	ไม่มีฝน	162.3	91.4	สูงกว่า	ปารัง	ไม่มีฝน	-	44.9	ต่ำกว่า					
สนามบินดอนเมือง	ไม่มีฝน	-	88.5	ต่ำกว่า	ราชบุรี	ไม่มีฝน	124.6	48.3	ต่ำกว่า					
ปารัง	ไม่มีฝน	-	44.9	ต่ำกว่า										
ราชบุรี	ไม่มีฝน	124.6	48.3	ต่ำกว่า										

สัญลักษณ์ ***ไม่มีข้อมูล - ยังไม่ได้รับรายงาน/ไม่มีข้อมูล/ไม่มีฝน

หมายเหตุ ได้รับรายงานเพิ่มเติมโดยการบันทึกของเจ้าหน้าที่เป็นรายวัน ณ เวลา 07:00 น.

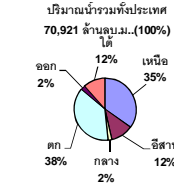
ปริมาณฝนสูงสุดรายวันเท่ากับ 54.0 มม. ที่ อ.พระแสง จ.สุราษฎร์ธานี

รายงานสรุปสภาพน้ำในอ่างเก็บน้ำขนาดใหญ่และขนาดกลาง

รายงานสถานการณ์ ณ วันที่ 28 เมษายน 2560

ปริมาณน้ำในอ่างที่ใช้การได้ในสัปดาห์นี้ + มากกว่า / - น้อยกว่า / สัปดาห์ก่อน 587.62 ล้าน ลบ.ม.

สรุปสถานการณ์ปริมาณน้ำในอ่างเก็บน้ำที่ใช้ในทุกจังหวัดพร้อมประเทศ มากกว่าปริมาณน้ำที่เหลือในอ่าง เนื่องจากสัปดาห์ที่ผ่านมา ការใช้ນ້ຳຍ່າງຣະມັດຣັງ



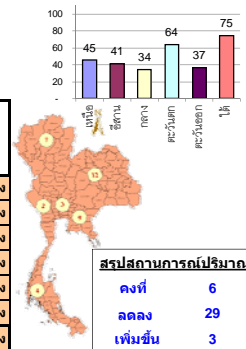
เปรียบเทียบปริมาณน้ำรวมทั่วประเทศ ปัจจุบัน กับ ปี 60 และ ปี 59

วันที่ 28 เมษายน 2560 เท่ากับ 38,899 ล้าน ลบ.ม. หรือ เท่ากับ 55%

วันที่ 28 เมษายน 2559 เท่ากับ 32,723 ล้าน ลบ.ม. หรือ เท่ากับ 46%

ภาค	อ่างเก็บน้ำ	ความจุที่ รก. (ล้าน ม.³)	ปริมาณน้ำที่ใช้งานไม่ได้ (ล้าน ม.³)	ใช้การได้จริง (ล้าน ม.³)	ปริมาณน้ำรวม วันที่ 28 เมษายน 2559		ปัจจุบัน วันที่ 28 เมษายน 2560				สัปดาห์ก่อน วันที่ 22 เมษายน 2560				ปริมาณน้ำ + เพิ่มขึ้น - ลดลง (ล้าน ม.³)	สถานการณ์ ในอ่าง
					(ล้าน ม.³)	%	ปริมาณน้ำรวม (ล้าน ม.³)	%	ปริมาณน้ำใช้การได้จริง (ล้าน ม.³)	%	ปริมาณน้ำรวม (ล้าน ม.³)	%	ปริมาณน้ำใช้การได้จริง (ล้าน ม.³)	%		
ภาคเหนือ (7)																
1	ภูมิพล (2) ดาก	13,462	3,800	9,662	4,236	31%	5,714	42%	1,914	14%	5,813	43%	2,013	15%	-99.00	ลดลง
2	สิริกิติ์ (2) อุดรดิต์	9,510	2,850	6,660	3,793	40%	4,925	52%	2,075	22%	5,026	53%	2,176	23%	-101.00	ลดลง
3	แม่جد เชียงใหม่	265	12	253	35	13%	93	35%	81	31%	100	38%	88	33%	-7.00	ลดลง
4	แมกวง เชียงใหม่	263	14	249	24	9%	39	15%	25	10%	42	16%	28	11%	-3.00	ลดลง
5	กวม ลำปาง	106	3	103	21	20%	62	58%	59	56%	68	64%	65	61%	-6.00	ลดลง
6	กวดหมา ลำปาง	170	6	164	16	9%	97	57%	91	54%	97	57%	91	54%	-	คงที่
7	คาวน้อย พิษณุโลก	939	43	896	267	28%	310	33%	267	28%	333	35%	290	31%	-23.00	ลดลง
รวมภาคเหนือ 34.85%																
ภาคตะวันออกเฉียงเหนือ (12)																
8	ห้วยหลวง อุดรธานี	136	7	129	16	12%	59	43%	52	38%	60	44%	53	39%	-1.00	ลดลง
9	น้ำพอง สกลนคร	520	45	475	144	28%	188	36%	143	28%	187	36%	142	27%	1.00	เพิ่มขึ้น
10	น้ำพอง (2) สกลนคร	165	8	157	47	28%	55	33%	47	28%	55	33%	47	28%	-	คงที่
11	จำปาศักดิ์ (2) ขัยภูมิ	164	37	127	56	34%	80	49%	43	26%	80	49%	43	26%	-	คงที่
12	อุบลรัตน์ (2) ขอนแก่น	2,431	581	1,850	543	22%	1,110	46%	529	22%	1,149	47%	568	23%	-39.00	ลดลง
13	ลำปาว กาฬสินธุ์	1,980	100	1,880	353	18%	508	26%	408	21%	526	27%	426	22%	-18.00	ลดลง
14	ลำคอง นครราชสีมา	314	22	292	80	25%	75	24%	53	17%	78	25%	56	18%	-3.00	ลดลง
15	ลำพระเพลิง นครราชสีมา	155	1	154	37	24%	63	41%	62	40%	68	44%	67	43%	-5.00	ลดลง
16	มูลขม นครราชสีมา	141	7	134	35	25%	57	40%	50	35%	58	41%	51	36%	-1.00	ลดลง
17	ลำตะของ นครราชสีมา	275	7	268	56	20%	82	30%	75	27%	85	31%	78	28%	-3.00	ลดลง
18	ลำนางรอง บุรีรัมย์	121	3	118	58	48%	56	46%	53	44%	56	46%	53	44%	-	คงที่
19	สิรินธร (2) อุบลราชธานี	1,966	831	1,135	952	48%	1,104	56%	273	14%	1,137	58%	306	16%	-33.00	ลดลง
รวมภาคตะวันออกเฉียงเหนือ 11.80%																
ภาคกลาง (3)																
20	ป่าสักชลสิทธิ์ ลพบุรี	960	3	957	262	27%	256	27%	253	26%	282	29%	279	29%	-26.00	ลดลง
21	ห้วยเสลา อุทัยธานี	160	17	143	44	28%	83	52%	66	41%	83	52%	66	41%	-	คงที่
22	กรมเสียว สุพรรณบุรี	240	40	200	56	23%	126	53%	86	36%	136	57%	96	40%	-10.00	ลดลง
รวมภาคกลาง 1.92%																
ภาคตะวันตก (2)																
23	ศรีนครินทร์ (2) กาญจนบุรี	17,745	10,265	7,480	11,966	67%	12,725	72%	2,460	14%	12,789	72%	2,524	14%	-64.00	ลดลง
24	วชิราลงกรณ (2) กาญจนบุรี	8,860	3,012	5,848	3,977	45%	4,301	49%	1,289	15%	4,392	50%	1,380	16%	-91.00	ลดลง
รวมภาคตะวันตก 37.51%																
ภาคตะวันออก (6+4)																
25	ขุนด่าน นครนายก	224	5.00	219	67	30%	69	31%	64	29%	74	33%	69	31%	-5.00	ลดลง
26	คลองสียัด ฉะเชิงเทรา	420	30.00	390	86	20%	88	21%	58	14%	90	21%	60	14%	-2.00	ลดลง
27	บางพระ (3) ชลบุรี	117	12.00	105	24	21%	69	59%	57	49%	71	61%	59	50%	-2.00	ลดลง
28	หนองปลาไหล (3) ระยอง	164	13.75	150	94	57%	97	59%	83	51%	98	60%	84	51%	-1.00	ลดลง
29	ประแสร์ (3) ระยอง	295	20.00	275	157	53%	102	35%	82	28%	107	36%	87	29%	-5.00	ลดลง
30	บางพระชั้น (3) ระยอง	17	0.72	16	8	46%	8	47%	7	42%	8	46%	6.84	41%	0.17	เพิ่มขึ้น
31	หนองค้อ (3) ระยอง	21	1.00	20	3	12%	13	59%	12	55%	13	61%	12.07	56%	-0.38	ลดลง
32	คลองกรวย (3) ระยอง	79	3.00	76	22	28%	48	61%	45	57%	52	65%	48.65	61%	-3.41	ลดลง
33	คลองใหญ่ (3) ระยอง	45	3.00	42	27	60%	24	53%	21	46%	24	53%	20.88	46%	-	คงที่
34	นคมตบรรจินดา ปราจีนบุรี	295	19.00	276	-	0%	103	35%	84	28%	114	39%	95.00	32%	-11.00	ลดลง
รวมภาคตะวันออก 2.37%																
ภาคใต้ (4)																
35	แก่งกระจาน เพชรบุรี	710	65	645	228	32%	299	42%	234	33%	305	43%	240	34%	-6.00	ลดลง
36	ปราณบุรี ประจวบคีรีขันธ์	391	18	373	67	17%	171	44%	153	39%	172	44%	154	39%	-1.00	ลดลง
37	รัชชประภา (2) สุราษฎร์ธานี	5,639	1,352	4,287	4,066	72%	4,452	79%	3,100	55%	4,510	80%	3,158	56%	-58.00	ลดลง
38	บางลาง (2) ยะลา	1,454	276	1,178	796	55%	1,189	82%	913	63%	1,150	79%	874	60%	39.00	เพิ่มขึ้น
รวมภาคใต้ 11.55%																
รวมทั้งประเทศ 100% (38)																

% ปริมาณน้ำรวมในแต่ละภาคปัจจุบัน



ที่มาข้อมูล : ตารางสรุปสภาพน้ำในอ่างเก็บน้ำขนาดใหญ่ทั่วประเทศ และตารางสรุปสภาพน้ำในอ่างเก็บน้ำภาคตะวันออกเฉียงเหนือ กรมชลประทาน

- หมายเหตุ :**
- อ่างเก็บน้ำขนาดใหญ่ หมายถึง อ่างเก็บน้ำที่มีความจุตั้งแต่ 100 ล้าน ลบ.ม. ขึ้นไป
 - เป็นอ่างเก็บน้ำอยู่ในความรับผิดชอบของการไฟฟ้าฝ่ายผลิตแห่งประเทศไทย (10) นอกนั้นอยู่ในความรับผิดชอบของกรมชลประทาน (28)
 - เป็นอ่างเก็บน้ำขนาดกลางที่มีความสำคัญต่อการอุตสาหกรรมและการประปา ของลุ่มน้ำชายฝั่งทะเลตะวันออก
 - ที่มา : กรมชลประทาน และการไฟฟ้าฝ่ายผลิตแห่งประเทศไทย
 - จังหวัดที่มีอ่างเก็บน้ำขนาดใหญ่มีจำนวน 26 จังหวัด ไม่มี 50 จังหวัด
- รท. หมายถึง ระดับเก็บกักของอ่าง
- ลำดับของเขื่อนตามความจุ**

1.ศรีนครินทร์ 2.ภูมิพล 3.สิริกิติ์ 4.วชิราลงกรณ 5.รัชชประภา

6.ลุมพินี 7.สิรินธร 8.บางลาง 9.ลำปาว 10.ป่าสัก

ลำดับของเขื่อนตามปริมาณน้ำใช้การได้

1.ศรีนครินทร์ 2.ศรีนครินทร์ 3.สิริกิติ์ 4.วชิราลงกรณ 5.รัชชประภา

6.ลำปาว 7.ลุมพินี 8.บางลาง 9.สิรินธร 10.ป่าสัก

ศูนย์ยมชา

ศูนย์ป้องกันอุทกภัย กรมทรัพยากรน้ำ

ไทยตอนบนจะมีพายุฤดูร้อน ลมกระโชก-ลูกเห็บตก-ฟ้าผ่า

กรมอุตุนิยมวิทยา รายงานลักษณะอากาศทั่วไป พยากรณ์อากาศในช่วงวันที่ ๒๘-๒๙ เมษายน ๒๕๖๐ ประเทศไทยตอนบน จะมีพายุฤดูร้อน โดยมีฝนฟ้าคะนองและลมกระโชกแรงเกิดขึ้นในหลายพื้นที่ กับมีลูกเห็บตกและฟ้าผ่าได้บางแห่ง ในบริเวณ ภาคตะวันออกเฉียงเหนือ ภาคเหนือ ภาคกลาง และภาคตะวันออก รวมทั้งกรุงเทพมหานครและปริมณฑล จึงขอให้ประชาชน ในบริเวณดังกล่าวระมัดระวังอันตรายจากพายุฤดูร้อนที่จะเกิดขึ้นไว้ด้วย ส่วนภาคใต้ยังคงมีฝนฟ้าคะนองเกิดขึ้นได้ในระยะนี้ พยากรณ์อากาศสำหรับประเทศไทยตั้งแต่เวลา ๐๖:๐๐ วันนี้ ถึง ๐๖:๐๐ วันพรุ่งนี้

ภาคเหนือ อากาศร้อน โดยมีพายุฝนฟ้าคะนอง ร้อยละ ๔๐ ของพื้นที่ กับมีลมกระโชกแรงและมีลูกเห็บตกบางแห่ง ส่วนมากบริเวณจังหวัดเชียงใหม่ เชียงราย น่าน พะเยา แพร่ ลำปาง ลำพูน อุตรดิตถ์ พิษณุโลก และเพชรบูรณ์ อุณหภูมิต่ำสุด ๒๒-๒๗ องศาเซลเซียส อุณหภูมิสูงสุด ๓๔-๓๘ องศาเซลเซียส ลมตะวันออกเฉียงใต้ ความเร็ว ๑๐-๒๕ กม./ชม.

ภาคตะวันออกเฉียงเหนือ มีพายุฝนฟ้าคะนอง ร้อยละ ๖๐ ของพื้นที่ กับมีลมกระโชกแรงและมีลูกเห็บตกบางแห่ง ส่วนมากบริเวณจังหวัดเลย หนองบัวลำภู อุดรธานี หนองคาย บึงกาฬ สกลนคร นครพนม มุกดาหาร อำนาจเจริญ อุบลราชธานี ศรีสะเกษ สุรินทร์ บุรีรัมย์ นครราชสีมา และชัยภูมิ อุณหภูมิต่ำสุด ๒๑-๒๓ องศาเซลเซียส อุณหภูมิสูงสุด ๓๓-๓๖ องศาเซลเซียส ลมตะวันออกเฉียงเหนือ ความเร็ว ๑๐-๓๐ กม./ชม.

ภาคกลาง อากาศร้อน โดยมีฝนฟ้าคะนอง ร้อยละ ๒๐ ของพื้นที่ กับมีลมกระโชกแรงบางแห่ง ส่วนมากบริเวณ จังหวัดราชบุรี กาญจนบุรี อุทัยธานี นครสวรรค์ ลพบุรี และสระบุรี อุณหภูมิต่ำสุด ๒๔-๒๖ องศาเซลเซียส อุณหภูมิสูงสุด ๓๕-๓๘ องศาเซลเซียส ลมตะวันออกเฉียงใต้ ความเร็ว ๑๐-๓๐ กม./ชม.

ภาคตะวันออก อากาศร้อน โดยมีฝนฟ้าคะนอง ร้อยละ ๔๐ ของพื้นที่ กับมีลมกระโชกแรงบางแห่ง ส่วนมากบริเวณ จังหวัดนครนายก ปราจีนบุรี สระแก้ว ชลบุรี ระยอง จันทบุรี และตราด อุณหภูมิต่ำสุด ๒๓-๒๗ องศาเซลเซียส อุณหภูมิสูงสุด ๓๒-๓๖ องศาเซลเซียส ลมตะวันออกเฉียงใต้ ความเร็ว ๑๕-๓๐ กม./ชม. ทะเลมีคลื่นสูงประมาณ ๑ เมตร

ภาคใต้ (ฝั่งตะวันออก) มีเมฆเป็นส่วนมาก กับมีฝนฟ้าคะนอง ร้อยละ ๔๐ ของพื้นที่ ส่วนมากบริเวณจังหวัด เพชรบุรี ประจวบคีรีขันธ์ ชุมพร สุราษฎร์ธานี นครศรีธรรมราช พัทลุง สงขลา ปัตตานี ยะลา และนราธิวาส อุณหภูมิต่ำสุด ๒๔-๒๖ องศาเซลเซียส อุณหภูมิสูงสุด ๓๒-๓๖ องศาเซลเซียส ลมใต้ ความเร็ว ๑๕-๓๐ กม./ชม. ทะเลมีคลื่นสูงประมาณ ๑ เมตร

ภาคใต้ (ฝั่งตะวันตก) มีเมฆเป็นส่วนมาก กับมีฝนฟ้าคะนอง ร้อยละ ๔๐ ของพื้นที่ ส่วนมากบริเวณจังหวัดภูเก็ต กระบี่ ตรัง และสตูล อุณหภูมิต่ำสุด ๒๑-๒๕ องศาเซลเซียส อุณหภูมิสูงสุด ๓๒-๓๔ องศาเซลเซียส ลมตะวันตก ความเร็ว ๑๕-๓๐ กม./ชม. ทะเลมีคลื่นสูงประมาณ ๑ เมตร

กรุงเทพมหานครและปริมณฑล อากาศร้อน โดยมีฝนฟ้าคะนอง ร้อยละ ๔๐ ของพื้นที่ กับมีลมกระโชกแรงบางแห่ง อุณหภูมิต่ำสุด ๒๖-๒๗ องศาเซลเซียส อุณหภูมิสูงสุด ๓๓-๓๖ องศาเซลเซียส ลมใต้ ความเร็ว ๑๕-๓๐ กม./ชม.

แล้งรุนแรง! มะพร้าวทั่วประเทศเกือบ ๕ ล้านต้น เสี่ยงหายจากแมลงระบาด

นายสุรจิตต์ อินทรชิต หัวหน้าผู้ตรวจราชการ กระทรวงเกษตรและสหกรณ์ เปิดเผยที่ จ.ประจวบคีรีขันธ์ ว่า แนวทาง ให้ความช่วยเหลือเกษตรกรชาวสวนมะพร้าว ๒๙ จังหวัดทั่วประเทศ หลังจากมีการระบาดของหนอนหัวดำ มีความรุนแรง เข้าขั้นวิกฤตมากที่สุดในรอบ ๑๐ ปี จากสถานการณ์ภัยแล้งและสภาพอากาศร้อนจัด ทำให้หนอนหัวดำมีการขยายพันธุ์และระบาด อย่างรวดเร็ว ล่าสุดมีรายงานว่าต้นมะพร้าวทั่วประเทศได้รับความเสียหายรวมกว่า ๔.๘ ล้านต้น โดยเฉพาะ จ.ประจวบคีรีขันธ์ มีพื้นที่ปลูก ๕ แสนไร่ มะพร้าวเสียหายแล้ว ๔,๐๒๐,๐๐๐ ต้น และหลังจากมติคณะรัฐมนตรี (ครม.) อนุมัติให้ใช้งบประมาณกว่า ๒๘๗ ล้านบาท ดำเนินการทั้ง ๒๙ จังหวัด ที่มีการระบาดจากฐานข้อมูลจากการสำรวจ เพื่อกำจัดหนอนหัวดำด้วยวิธีผสมผสาน โดยการมีส่วนร่วมอย่างยั่งยืน

“ยอมรับว่าการดำเนินการอาจล่าช้าทำให้พื้นที่การระบาดของแมลงค้ำหนามเพิ่มขึ้นอย่างต่อเนื่อง ซึ่งเป็นผลมาจากขั้นตอน การดำเนินการด้านงบประมาณและกระบวนการการจัดซื้อจัดจ้างสารเคมี อาจจะต้องใช้วิธีการจัดซื้อด้วยวิธีพิเศษ เพื่อให้ขั้นตอน ทั้งหมดเสร็จสิ้นไม่ควรเกิน ๓ เดือน ก็จะใช้งบ ๒๘๗ ล้านได้อย่างเพียงพอ ขณะที่รัฐมนตรีว่าการกระทรวงเกษตรฯ เร่งรัด ให้หน่วยงานที่เกี่ยวข้องเร่งแก้ไขปัญหาดังกล่าวโดยด่วนตามแผนงานที่กำหนด เพื่อไม่ให้มีผลกระทบต่อผลผลิตในการบริโภคภายในประเทศ และอุตสาหกรรมเพื่อการส่งออก” นายสุรจิตต์ กล่าว

ด้านนายมงคล จอมพันธ์ เกษตรจังหวัดประจวบคีรีขันธ์ กล่าวว่า ระหว่างการรองบประมาณขอให้ชาวสวนช่วยเหลือตนเองด้วยการตัดทางใบ ที่ถูกหนอนทำลายมาเผาไฟ และใช้สารเคมีตามคำแนะนำของกรมวิชาการเพื่อป้องกันผลกระทบสิ่งแวดล้อม และสารตกค้างในผลิตที่ส่งออกไปตลาดต่างประเทศ ขณะเดียวกันปัญหาจากผลผลิตลดลงทำให้ราคาสูงขึ้นโดยมะพร้าวผลใหญ่ที่ อ.ทับสะแก ซึ่งมีการขาดของแมลงดำหนามมากที่สุด กำหนดเป็นราคากลาง ราคาผลละ ๒๓- ๒๕ บาท และราคาน้ำกะทิสดมีราคาสูงก็โลกรั่มละ ๕๐-๖๐ บาท

นายวีระ สมความคิด เลขาธิการเครือข่ายประชาชนต้านคอร์รัปชัน(คปต.) กล่าวว่า หลังจากนายพิศิษฐ์ ลีลาวชิโรภาส ผู้ว่าการตรวจเงินแผ่นดิน (สตง.)ได้เดินทางมาตรวจสอบสาร ปีที ปลูก ซึ่งเป็นวัตถุดิบอันตรายหรือขยะพิษ ที่ใช้กำจัดหนอนหัวดำ มูลค่า ๓๒.๘ ล้านบาท ที่เก็บไว้ในหอประชุมอำเภอเมืองประจวบคีรีขันธ์ และ พบสารชนิดเดียวกันมูลค่า ๒๔ .๗ ล้านบาท กองไว้ในเมรุร้างใกล้โรงเรียนที่วัดนาหูกวาง อ.ทับสะแก นานกว่า ๕ ปี โดยสารดังกล่าวฝ่ายปกครอง จ.ประจวบคีรีขันธ์ ทำการจัดซื้อจากการประกาศเขตพิบัติฉุกเฉินระดับจังหวัด นั้น ขอเรียกร้องให้กรมวิชาการเกษตรชี้แจงการจัดซื้อสาร ปีที ในปีงบประมาณ ๒๕๕๓ - ๒๕๕๔ ว่าทางราชการใช้หลักเกณฑ์ใดในการจัดซื้อกว่า ๒๐๐ ล้านบาท เนื่องจากเมื่อเดือนสิงหาคม ๒๕๕๕ กรมวิชาการเกษตรมีหนังสือแจ้งไม่รับรองผลิตภัณฑ์สาร ปีที วัตถุดิบอันตรายประเภท ๒ เนื่องจากไม่มีการขึ้นทะเบียน และต่อมากกรมวิชาการเกษตรอ้างผลวิจัย ทำให้ปัจจุบันไม่มีการจัดซื้อสาร ปีที เพื่อกำจัดแมลงศัตรูมะพร้าวทั่วประเทศ (มติชน)

พื้ตลูงฝนตกหน้กน้้าป่าหลากท่วมบ้านเรื่อนประช.

พื้ตลูง ฝนตกหน้กน้้าป่าหลากท่วมบ้านเรื่อนประช. หลายช่วโมงตั้งแต่บ่าย ๓ จนถึงช่วเย็น ในเขตรักษาพันสัตว์ป่าเทือกเขาบรรทัด น้้าป่าไหลหลากท่วมบ้านเรื่อนประช.

เมื่อช่วเย็นที่ผ่าน ได้เกิดฝนตกหน้กน้้าป่าหลากท่วมตั้งแต่บ่าย ๓จนถึงช่วเย็น ในเขตรักษาพันสัตว์ป่าเทือกเขาบรรทัดพื้ตลูง โดยเฉพาะในพื้นที่ อำเภอกงหรา และจากที่ฝนตกหน้กน้้าป่า ทำให้เกิดน้้าป่าไหลหลากท่วมบ้านเรื่อนประช. ในพื้นที่บ้านนอก ท้องที่ หมู่ ๕ ต.กงหรา อ.กงหรา จังหวัดพื้ตลูง โดยน้้าป่าที่ไหลลงมาจากเทือกเขามีสีแดงขุ่น ไหลท่วมบ้านเรื่อนประช. กว่า๒๐ ครอบครัว ได้รับความเดือดร้อนเนื่องจากขนย้ายสิ่งของไม่ทัน เพราะในช่วงนี้ปกติเดือนเมษายนไม่ใช่ช่วเดือนน้้าหลาก ทำให้ไม่ทันระวัง

นอกจากนี้ น้้าป่าที่ไหลแรงยังไหลหลากท่วมพื้นที่การเกษตร สวนยางพาราและสวนไม้ผล รวมทั้งถนนในหมู่บ้านมีน้้าท่วมไหลผ่านเป็นช่วๆ ราว ๒๐-๓๐ เซนติเมตร (ไอ เอ็น เอ็น)

โคล้มเบียฝนตกหน้ก ก่อนจะเกิดน้้าท่วมหน้ก มีผู้เสียชีวิต กว่า ๒๐๐ คน สูญหาย ๒๐๐ คน

ร่างผู้เสียชีวิตจากเหตุดินสไลด์ในโคล้มเบีย รายแรกถูกนำมาประกอบพิธีทางศาสนาแล้ว เร่งค้นหาอีกกว่า ๒๐๐ ชีวิต สูญหายต่อ

สำนักข่าวต่างประเทศ รายงาน เหยื่อดินสไลด์ ในเมืองมาโค ประเทศโคล้มเบีย รายแรก ถูกนำมาประกอบพิธีทางศาสนาแล้ว หลังเกิดฝนตกหน้ก จนทำให้แม่น้ำทั้ง ๓ สาย รอบเมืองเออลันตลิ่ง ก่อนจะเกิดน้้าท่วมหน้ก มีผู้เสียชีวิตกว่า ๒๐๐ คน ล่าสุดยังคงสูญหายอีกราว ๒๐๐ คน เจ้าหน้าที่ยังคงเร่งหาผู้รอดชีวิตต่อไป

นอกจากนี้ รัฐบาลของโคล้มเบียยังประกาศดับงบ ๑๓.๙ ล้านเหรียญสหรัฐฯ เพื่อช่วยเหลือในพื้นที่ที่ไม่มีไฟฟ้าและน้ำ สำหรับบริโภคด้วย

อย่างไรก็ตาม แม้ว่าฝนหยุดตก และน้ำเริ่มลดลงแล้ว แต่การค้นหาร่างผู้เสียชีวิตยังเป็นไปด้วยความยากลำบาก เนื่องจากเส้นทางถูกตัดขาด และการทับถมของ ดินโคลน และเศษซากต่างๆ (ไอ เอ็น เอ็น)