



รายงานการเฝ้าระวังติดตามสถานการณ์น้ำและความช่วยเหลือ ศูนย์ปฏิบัติการทรัพยากรธรรมชาติและสิ่งแวดล้อม (ด้านทรัพยากรน้ำ) กระทรวงทรัพยากรธรรมชาติและสิ่งแวดล้อม



กองวิเคราะห์และประเมินสถานการณ์น้ำ กรมทรัพยากรน้ำ

โทรศัพท์ ๐ ๒๒๗๑ ๖๐๐๐ ต่อ ๖๔๔๕ โทรสาร ๐ ๒๒๗๘ ๖๖๒๙ www.dwr.go.th IDLine: mekhalawoc Email: mekhala@dwr.mail.go.th

รายงานฉบับที่ ๕๕๓/๒๕๖๖

เวลา ๑๕.๐๐ น.

วันที่ ๖ ตุลาคม ๒๕๖๖

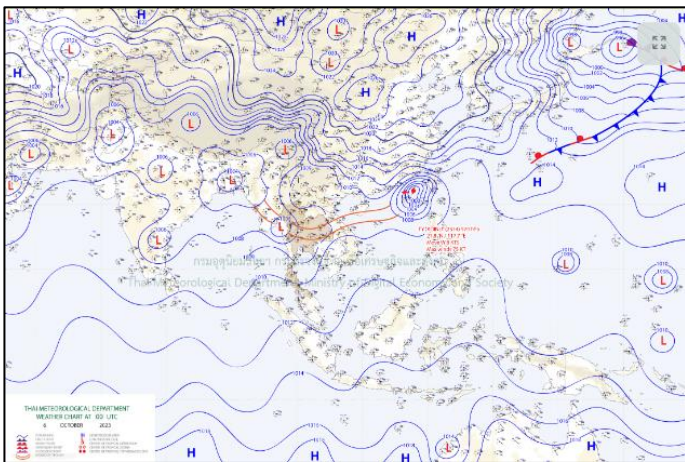
เรียน รมว.ทส. เลขาธิการ รมว.ทส. ที่ปรึกษา รมว.ทส. ปกท.ทส. รอง ปกท.ทส. อทน. อทบ. และหน่วยงานที่เกี่ยวข้อง

๑. สภาวะอากาศ เวลา ๑๑.๐๐ น. (กรมอุตุนิยมวิทยา)

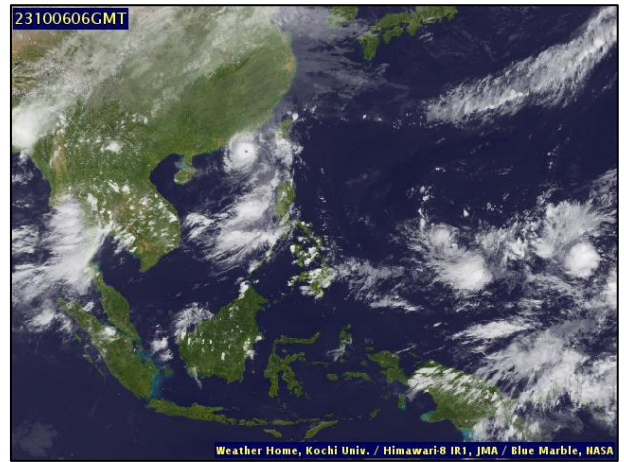
พยากรณ์อากาศ ๒๔ ชั่วโมงข้างหน้า ร่องมรสุมพาดผ่านภาคเหนือตอนล่าง ภาคกลาง และภาคตะวันออกเฉียงเหนือ ประกอบกับมีหย่อมความกดอากาศต่ำปกคลุมบริเวณด้านตะวันตกของประเทศ ในขณะที่มรสุมตะวันตกเฉียงใต้ยังคงพัดปกคลุมทะเลอันดามัน ภาคใต้ และอ่าวไทย ลักษณะเช่นนี้ทำให้ประเทศไทยมีฝนตกหนักบางแห่ง และมีฝนตกหนักมากบางพื้นที่ในภาคเหนือ และภาคกลาง ขอให้ประชาชนในบริเวณดังกล่าวระวังอันตรายจากฝนตกหนักถึงหนักมากและฝนที่ตกสะสม ซึ่งอาจทำให้เกิดน้ำท่วมฉับพลันและน้ำป่าไหลหลาก โดยเฉพาะพื้นที่ลาดเชิงเขาใกล้ทางน้ำไหลผ่านและพื้นที่ลุ่ม รวมทั้งเพิ่มความระมัดระวังในการสัญจรผ่านบริเวณที่มีฝนฟ้าคะนอง หลีกเลี่ยงการอยู่ในที่โล่งแจ้ง ใต้ต้นไม้ใหญ่ และป้ายโฆษณาที่ไม่แข็งแรงในระยะนี้

สำหรับทะเลอันดามันและอ่าวไทยตอนบนมีคลื่นสูง ๑-๒ เมตร บริเวณที่มีฝนฟ้าคะนองคลื่นสูงมากกว่า ๒ เมตร ขอให้ชาวเรือเดินเรือด้วยความระมัดระวังและหลีกเลี่ยงการเดินเรือในบริเวณที่มีฝนฟ้าคะนอง

พายุไต้ฝุ่น “โคอิโน” บริเวณทะเลจีนใต้ตอนบน คาดว่าจะเคลื่อนเข้าใกล้ชายฝั่งด้านตะวันออกเฉียงใต้ของประเทศจีน ในช่วงวันที่ ๖-๙ ต.ค. ๖๖ และจะอ่อนกำลังลงตามลำดับ โดยพายุนี้ไม่ส่งผลกระทบต่อลักษณะอากาศของประเทศไทย ขอให้ผู้ที่เดินทางไปบริเวณดังกล่าวตรวจสอบสภาพอากาศก่อนออกเดินทางไว้ด้วย

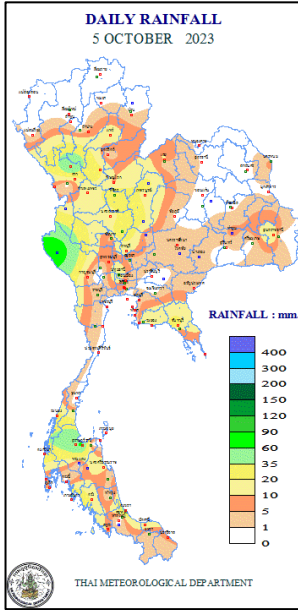


แผนที่อากาศ วันที่ ๖ ต.ค. ๒๕๖๖ เวลา ๐๗.๐๐ น.



ภาพถ่ายดาวเทียม วันที่ ๖ ต.ค. ๖๖ เวลา ๑๓.๐๐ น.

๒. ปริมาณฝนสะสม ณ เวลา ๐๗.๐๐ น.(เมื่อวาน) - ๐๗.๐๐ น.(วันนี้) (กรมอุตุนิยมวิทยา)



จุดตรวจวัด	ปริมาณฝน (มม.)
จ.กาญจนบุรี (ทองผาภูมิ)	๘๓.๗
จ.สุราษฎร์ธานี	๖๖.๕
จ.สงขลา	๕๐.๘
จ.นครสวรรค์ (ตากฟ้า สกษ.)	๓๗.๕
จ.สุโขทัย	๓๒.๑
จ.พังงา (ตะกั่วป่า)	๓๑.๒
จ.พิจิตร (สกษ.)	๓๐.๔

๓. ปริมาณฝนสะสมของพื้นที่ลาดเชิงเขา ๑๒ ชม. ที่ผ่านมา (กรมทรัพยากรน้ำ)

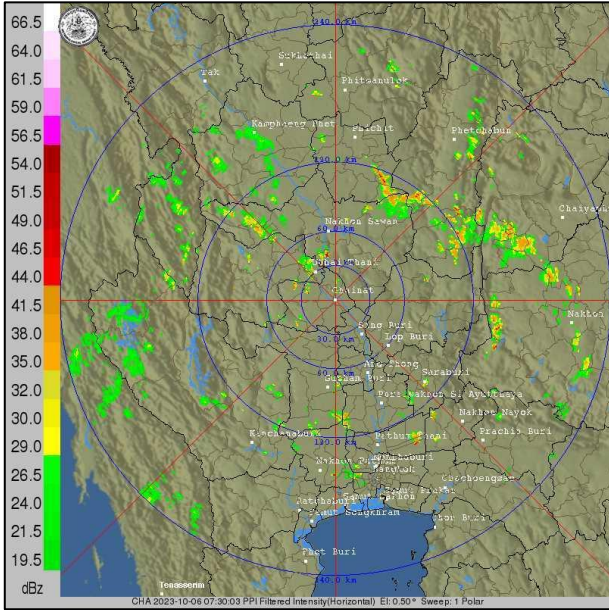
รหัสสถานี	จุดตรวจวัด	ปริมาณฝน (มม./๑๒ ชม.)
STN๑๖๒๔	บ้านไร่ ต.ห้วยเขย่ง อ.ทองผาภูมิ จ.กาญจนบุรี	๙๖.๕
STN๐๔๗๘	บ้านประจำไม้ ต.ห้วยเขย่ง อ.ทองผาภูมิ จ.กาญจนบุรี	๙๐.๐
STN๑๐๐๙	บ้านวังน้ำเขียว ต.ศรีมงคล อ.ไทรโยค จ.กาญจนบุรี	๘๓.๐
STN๑๕๐๑	บ้านมนต์คีรี ต.เมืองเก่า อ.เมืองสุโขทัย จ.สุโขทัย	๘๓.๐
STN๐๖๘๔	บ้านหนองบาง ต.ลิ้นถิ่น อ.ทองผาภูมิ จ.กาญจนบุรี	๗๙.๕
STN๐๑๐๕	บ้านเขาย่า ต.เขาค้อ อ.เขาค้อ จ.เพชรบูรณ์	๗๘.๕
STN๑๖๘๑	บ้านนาพรุ ต.นาคา อ.สุขสำราญ จ.ระนอง	๗๕.๐
STN๑๖๓๓	บ้านหนองใหญ่ ต.หนองปรือ อ.หนองปรือ จ.กาญจนบุรี	๗๓.๕
STN๐๓๑๗	บ้านซบอี่ปุก ต.ซบพุทรา อ.ชนแดน จ.เพชรบูรณ์	๖๙.๕
STN๐๗๘๑	บ้านลาดเหนือ ต.ทต.หลวงศิริ อ.หนองบัวแดง จ.ชัยภูมิ	๖๙.๕

๔. ค่าความชื้นในดิน (กรมทรัพยากรน้ำ/คณะกรรมการแม่น้ำโขง)

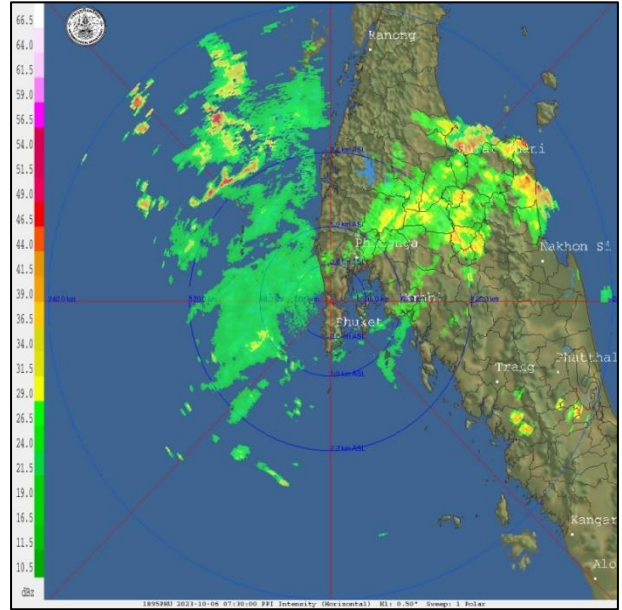
ภูมิภาค	ความชื้นในดิน [-] ๒ ก.ย. ๖๖	ความชื้นในดิน [-] ๒ ต.ค. ๖๖	แนวโน้ม
เหนือ	๒๐-๔๐	๔๐-๖๐	เพิ่มขึ้น
กลาง	๐-๒๐	๒๐-๔๐	เพิ่มขึ้น
ตะวันออกเฉียงเหนือ	๒๐-๔๐	๔๐-๖๐	เพิ่มขึ้น
ตะวันออก	๐-๒๐	๒๐-๔๐	เพิ่มขึ้น
ตะวันตก	๐-๒๐	๒๐-๔๐	เพิ่มขึ้น
ใต้	๒๐-๔๐	๔๐-๖๐	เพิ่มขึ้น

หมายเหตุ : ความชื้นในดิน ๐ หมายถึง ดินที่แห้งสนิท และ ๑๐๐ หมายถึง ดินที่อิ่มน้ำ

๕. เรดาร์ตรวจอากาศ ณ วันที่ ๖ ตุลาคม ๒๕๖๖ (กรมอุตุนิยมวิทยา)



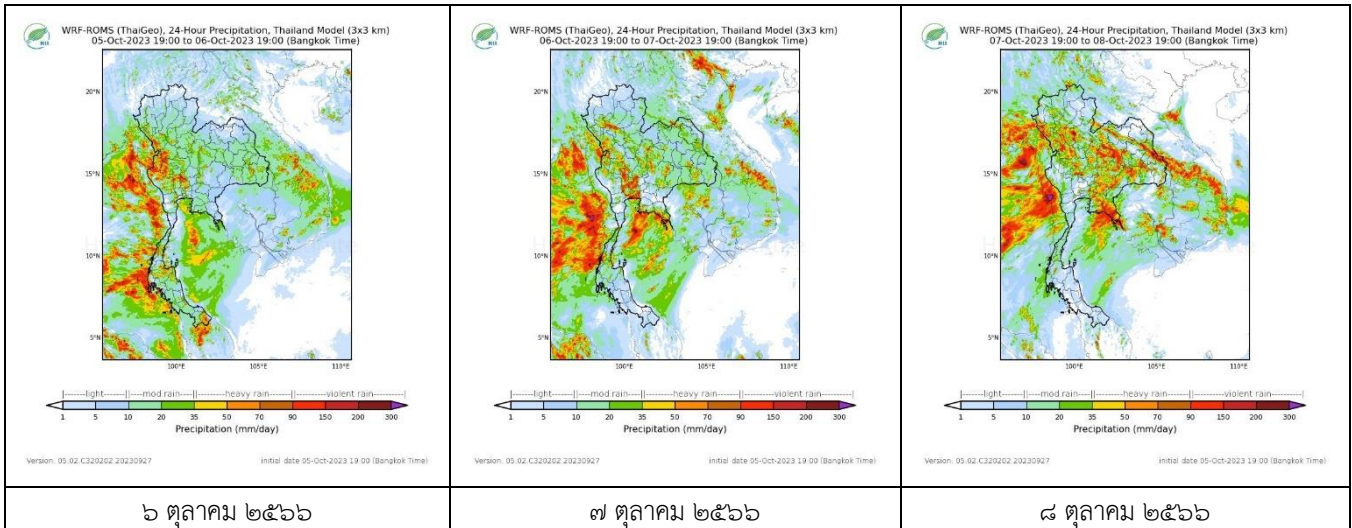
สถานีชัยนาท เวลา ๑๔.๓๐ น.



สถานีภูเก็ต เวลา ๑๔.๓๐ น.

จากเรดาร์ตรวจอากาศพบกลุ่มเมฆฝนทุกภาคของประเทศไทย

๖. แผนภาพคาดการณ์ฝนล่วงหน้า ๓ วัน (สถาบันสารสนเทศทรัพยากรน้ำ (องค์การมหาชน))



๗. สถานการณ์น้ำในแหล่งเก็บกักน้ำ ณ วันที่ ๖ ตุลาคม ๒๕๖๖ (กรมชลประทาน กรมทรัพยากรน้ำ และสทช.)

๗.๑ ปริมาณน้ำในอ่างฯ ๔๙,๘๑๘ ล้าน ลบ.ม. คิดเป็นร้อยละ ๗๐ (ปริมาณน้ำใช้การได้ ๒๖,๒๘๑ ล้าน ลบ.ม. คิดเป็นร้อยละ ๕๕) ปริมาณน้ำในอ่างฯ เทียบกับปี ๒๕๖๕ (๕๖,๓๗๑ ล้าน ลบ.ม. คิดเป็นร้อยละ ๗๙) น้อยกว่าปี ๒๕๖๕ จำนวน ๖,๕๕๓ ล้าน ลบ.ม. ปริมาณน้ำไหลลงอ่างฯ จำนวน ๔๖๖.๑๓ ล้าน ลบ.ม. ปริมาณน้ำระบายจำนวน ๗๒.๑๓ ล้าน ลบ.ม. สามารถรับน้ำได้อีก ๒๑,๑๔๓ ล้าน ลบ.ม.

อ่างเก็บน้ำ	ความจุที่ รณก. (ล้าน ลบ.ม.)	ปริมาตร น้ำในอ่าง		ปริมาตร น้ำใช้การได้		ปริมาตร น้ำไหลลงอ่าง		ปริมาตร น้ำระบาย		ปริมาตรน้ำ รับได้อีก (ล้าน ม. ^๓) (ความจุที่ลบ- ปริมาตรน้ำ ปัจจุบัน)
		ปริมาตร (ล้าน ม. ^๓)	% น้ำ เก็บ กัก	ปริมาตร (ล้าน ม. ^๓)	% น้ำใช้ การ	วันนี้ (ล้าน ม. ^๓)	เมื่อวาน (ล้าน ม. ^๓)	วันนี้ (ล้าน ม. ^๓)	เมื่อวาน (ล้าน ม. ^๓)	
๑.ภูมิพล	๑๓,๔๖๒	๗,๗๓๐	๕๗	๓,๙๓๐	๔๑	๖๖.๗๗	๘๐.๔๐	๑.๕๐	๑.๕๐	๕,๗๓๒
๒.สิริกิติ์	๙,๕๑๐	๕,๕๔๐	๕๘	๒,๖๙๐	๔๐	๑๘.๕๒	๒๖.๔๑	๓.๙๕	๓.๙๒	๓,๙๗๐
๓.จุฬารัตน์	๑๖๔	๑๐๑	๖๒	๖๔	๕๑	๐.๙๙	๐.๖๑	๐.๐๐	๐.๐๐	๖๓
๔.อุบลรัตน์	๒,๔๓๑	๑,๙๕๙	๗๑	๑,๓๗๘	๗๔	๖๒.๔๓	๖๑.๔๑	๐.๘๐	๐.๘๐	๔๗๒

๕.ลำปาง	๑,๙๘๐	๒,๐๐๘	๑๐๑	๑,๙๐๘	๑๐๑	๑๐.๒๔	๒๔.๓๗	๒๘.๙๑	๒๙.๐๖	เต็มความจุ
๖.ลพบุรี	๑,๙๖๖	๑,๘๐๔	๙๒	๙๗๒	๘๖	๑๐.๖๗	๑๐.๖๑	๑.๕๖	๑.๕๓	๑๖๒
๗.ป่าสักชลสิทธิ์	๙๖๐	๔๕๖	๔๗	๔๕๓	๔๗	๒๘.๕๓	๒๘.๕๒	๐.๔๔	๐.๔๓	๕๐๔
๘.ศรีนครินทร์	๑๗,๗๔๕	๑๓,๕๙๒	๗๗	๓,๓๒๗	๔๔	๕๗.๔๑	๓๖.๔๗	๒.๙๘	๓.๐๑	๔,๑๕๓
๙.วชิราลงกรณ์	๘,๘๖๐	๗,๒๗๐	๘๒	๔,๒๕๘	๗๓	๗๐.๑๙	๔๙.๓๖	๖.๙๓	๗.๐๕	๑,๕๙๐
๑๐.ขุนด่านปราการชล	๒๒๔	๒๑๕	๙๖	๒๑๐	๙๖	๒.๗๔	๓.๗๐	๐.๐๔	๐.๐๔	๙
๑๑.รัชชประภา	๕,๖๓๙	๔,๒๖๒	๗๖	๒,๙๑๐	๖๘	๗.๖๑	๗.๙๖	๔.๑๙	๓.๐๑	๑,๓๗๗
๑๒.บางกลาง	๑,๔๕๔	๗๓๗	๕๑	๔๖๑	๓๙	๓.๐๖	๒.๓๖	๔.๐๖	๔.๑๐	๗๑๗

๗.๒ อ่างเก็บน้ำขนาดกลาง ๔๓๕ แห่ง มีปริมาณน้ำ ๔,๐๒๗ ล้าน ลบ.ม. (๗๔%) ปริมาณน้ำใช้การ ๓,๖๒๓ ล้าน ลบ.ม. (๗๒%)

๗.๓ แหล่งน้ำในพื้นที่นอกเขตชลประทาน ๑๐๒,๐๙๙ แห่ง มีปริมาณน้ำรวม ๖,๘๖๓ ล้าน ลบ.ม. (๖๑%)

๗.๔ แหล่งน้ำขนาดเล็กนอกเขตชลประทาน ๑๘๔ แห่ง ตรวจวัดโดยกรมทรัพยากรน้ำ เริ่มต้นฤดูฝน มีปริมาณน้ำ ๒๒๑.๐๑ ล้าน ลบ.ม. (๕๙%) ปริมาณน้ำปัจจุบัน ๓๔๓.๔ ล้าน ลบ.ม. (๙๑%)

ภูมิภาค	จำนวน (แห่ง)	ปริมาณรวม (ล้าน ลบ.ม.)	ปริมาณน้ำ (ล้าน ลบ.ม.)							ปัจจุบัน	
			เดือน						๔ ก.ย. ๖๖	ร้อยละ	
			มี.ค. ๒๕๖๖	เม.ย. ๒๕๖๖	พ.ค. ๒๕๖๖	มิ.ย. ๒๕๖๖	ก.ค. ๒๕๖๖	ส.ค. ๒๕๖๖			
เหนือ	๑๗,๒๔๙	๙๙๒	๗๕๔.๗๔	๖๑๗.๔๖	๕๕๓.๙๖	๕๗๕.๒๐	๕๖๗.๓๖	๕๖๖.๗๒	๕๗๐.๕๒	๕๘	
ตะวันออกเฉียงเหนือ	๕๔,๕๔๗	๔,๓๘๒	๒,๘๘๓.๓๐	๒,๒๒๗.๔๔	๒,๑๒๘.๐๐	๒,๐๕๐.๒๒	๒,๒๖๑.๘๖	๒,๘๐๘.๕๓	๒,๙๙๒.๓๗	๖๘	
กลาง	๑๖,๓๖๗	๑,๕๗๔	๑,๑๒๑.๙๗	๑,๐๑๑.๘๖	๙๕๙.๔๘	๙๐๙.๕๘	๘๗๓.๕๕	๘๒๗.๐๙	๘๓๕.๘๕	๕๓	
ตะวันออกเฉียงใต้	๗,๘๐๔	๙๙๒	๖๙๘.๓๔	๕๒๐.๖๕	๔๘๒.๖๓	๔๐๒.๒๕	๔๓๖.๐๖	๕๕๙.๑๗	๕๙๒.๙๙	๖๐	
ตะวันตก	๒,๕๐๖	๑๙๒	๑๓๑.๖๗	๙๗.๕๑	๘๙.๓๖	๗๓.๖๒	๖๕.๙๔	๕๖.๓๙	๕๒.๘๗	๒๘	
ใต้	๓,๖๒๖	๓๓๘	๒๗๓.๘๓	๒๔๖.๘๔	๒๓๖.๘๑	๒๑๘.๘๐	๒๑๓.๘๖	๒๑๗.๙๙	๒๑๘.๕๘	๖๕	
รวม	๑๐๒,๐๙๙.๐๐	๘,๔๗๐	๕,๘๖๓.๘๖	๔,๗๑๑.๗๖	๔,๔๘๐.๒๔	๔,๒๒๙.๖๘	๔,๔๑๘.๖๒	๕,๐๓๕.๘๙	๕,๒๖๓.๑๙	๖๒	

๘. สถานการณ์น้ำในประเทศ ณ วันที่ ๓ - ๖ ตุลาคม ๒๕๖๖ (กรมชลประทาน)

สถานี	แม่น้ำ	อำเภอ	จังหวัด	ระดับตลิ่ง (ม.รทก.)	ระดับน้ำ (ม.รทก.)				แนวโน้ม	เปรียบเทียบระดับตลิ่ง
					อังคาร	พุธ	พฤหัสบดี	ศุกร์		
					๓ ต.ค.	๔ ต.ค.	๕ ต.ค.	๖ ต.ค.		
P.๑	ปิง	เมือง	เชียงใหม่	๓.๗๐	๑.๙๙	๑.๗๖	๑.๖๖	๑.๕๙	ลดลง	- ๒.๑๑
W.๑C	วัง	เมือง	ลำปาง	๕.๒๐	-๐.๔๗	-๐.๕๐	-๐.๕๐	-๐.๕๐	ทรงตัว	- ๕.๗๐
Y.๑๖	ยม	บางระกำ	พิษณุโลก	๗.๓๐	๗.๙๑	๘.๐๓	๘.๑๐	๘.๒๕	เพิ่มขึ้น	เกินตลิ่ง
N.๗A	น่าน	เมือง	พิจิตร	๙.๘๗	๘.๓๕	๘.๓๙	๘.๐๔	๗.๗๑	ลดลง	- ๒.๑๖
C.๒	เจ้าพระยา	เมือง	นครสวรรค์	๒๕.๗๐	๒๒.๐๔	๒๒.๑๓	๒๒.๑๒	๒๒.๓๑	เพิ่มขึ้น	- ๓.๓๙
C.๑๓	เจ้าพระยา	สรรพยา	ชัยนาท	๑๖.๓๔	๑๒.๐๓	๑๒.๖๔	๑๒.๗๕	๑๒.๗๕	ทรงตัว	- ๓.๕๙
M.๖A	มูล	สตึก	บุรีรัมย์	๗.๙๕	๒.๙๙	๓.๓๐	๓.๓๖	๓.๓๘	เพิ่มขึ้น	- ๔.๕๗
M.๑๙๑	ลำตะคอง	เมือง	นครราชสีมา	๓.๕๐	๑.๐๙	๑.๕๑	๑.๔๒	๑.๕๘	เพิ่มขึ้น	- ๑.๙๒
M.๗	มูล	เมือง	อุบลราชธานี	๗.๐๐	๗.๖๗	๗.๖๓	๗.๖๔	๗.๖๕	เพิ่มขึ้น	เกินตลิ่ง
M.๖๙	ลำเซบก	ตระการพืชผล	อุบลราชธานี	๙.๗๐	๑๐.๐๑	๙.๐๐	๙.๑๑	๖.๙๔	ลดลง	- ๒.๗๖
X.๖๔	คลองท่าแซะ	ท่าแซะ	ชุมพร	๑๗.๑๓	๙.๐๑	๘.๙๒	๘.๘๑	๘.๑๐	ลดลง	- ๙.๐๓
X.๑๔๙	คลองกลาย	นบพิตำ	นครศรีธรรมราช	๓๓.๙๖	๒๗.๓๙	๒๗.๒๓	๒๗.๒๒	๒๗.๒๘	เพิ่มขึ้น	- ๖.๖๘
X.๒๗๔	แม่น้ำโก-ลก	แว้ง	นราธิวาส	๒๓.๕๐	๑๘.๒๕	๑๘.๑๓	๑๘.๖๓	๑๘.๙๐	เพิ่มขึ้น	- ๔.๖๐
X.๓๗A	แม่น้ำตาปี	พระแสง	สุราษฎร์ธานี	๑๑.๗๐	๘.๓๖	๘.๐๙	๗.๗๘	๗.๕๖	ลดลง	- ๔.๑๔

*** ยังไม่ได้รับรายงาน

๙. สถานการณ์น้ำในพื้นที่ลุ่มน้ำโขง ณ วันที่ ๖ ตุลาคม ๒๕๖๖ (คณะกรรมการจัดการแม่น้ำโขง)

สถานี	ระดับอ้างอิง (ม.รทก.)	ระดับตลิ่ง (ม.)	ระดับน้ำ (ม.)					เปรียบเทียบระดับตลิ่ง (ม.)	ผลต่างของระดับน้ำ (ม.)		แนวโน้ม
			๒ ต.ค.	๓ ต.ค.	๔ ต.ค.	๕ ต.ค.	๖ ต.ค.		๓ วันย้อนหลัง	๕ วันย้อนหลัง	
อ.เชียงแสน จ.เชียงราย	๓๕๗.๑๑๐	๑๒.๘๐	๓.๙๔	๓.๗๒	๓.๓๕	๓.๒๐	๓.๑๓	-๙.๖๗	-๐.๒๒	-๐.๘๑	ลดลง
อ.เชียงคาน จ.เลย	๑๙๔.๑๑๘	๑๖.๐๐	๙.๒๕	๙.๑๙	๘.๙๗	๘.๑๐	๘.๗๓	-๗.๒๗	-๐.๒๔	-๐.๕๒	เพิ่มขึ้น
อ.เมือง จ.หนองคาย	๑๕๓.๖๔๘	๑๒.๒๐	๗.๐๕	๗.๑๐	๖.๙๒	๖.๖๕	๖.๖๐	-๕.๖	-๐.๓๒	-๐.๔๕	ลดลง
อ.เมือง จ.นครพนม	๑๓๒.๖๘๐	๑๒.๐๐	๗.๙๐	๗.๘๙	๗.๙๔	๗.๗๗	๗.๕๖	-๔.๔๔	-๐.๓๘	-๐.๓๔	ลดลง
อ.เมือง จ.มุกดาหาร	๑๒๔.๒๑๙	๑๒.๕๐	๘.๑๕	๗.๗๘	๗.๗๐	๗.๕๔	๗.๓๐	-๕.๒	-๐.๕๐	-๐.๘๕	ลดลง
อ.โขงเจียม จ.อุบลราชธานี	๘๙.๐๓๐	๑๔.๕๐	๑๐.๘๑	๑๐.๓๗	๙.๙๕	๙.๗๖	๙.๕๐	-๕	-๐.๔๕	-๑.๓๑	ลดลง

***ไม่มีสถานการณ์

๑๐. สถานการณ์เตือนภัย Early Warning ณ วันที่ ๖ ตุลาคม ๒๕๖๖ (กรมทรัพยากรน้ำ)

การแจ้งเตือน	สถานี	การแจ้งเตือน	ช่วงเวลา
เตือนสีแดง (อพยพ)	-	-	-
เตือนสีเหลือง (เตือนภัย)	บ้านหนองผักบุ้ง ตำบลนายม อำเภอเมืองเพชรบูรณ์ บ้านประจักษ์ ตำบลห้วยเขย่ง อำเภอทองผาภูมิ จ.กาญจนบุรี บ้านไร่ ตำบลห้วยเขย่ง อำเภอทองผาภูมิ จังหวัดกาญจนบุรี บ้านโมคลา ตำบลน้ำร้อน อำเภอเมืองเพชรบูรณ์	ค่าระดับน้ำ ๗.๐๕ เมตร ระดับวิกฤติ ๗.๕๐ เมตร ปริมาณฝนสะสม ๑๒ ชั่วโมง ๑๑๖.๐ มิลลิเมตร ปริมาณฝนสะสม ๑๒ ชั่วโมง ๙๙.๐ มิลลิเมตร ค่าระดับน้ำ ๓.๐๑ เมตร ระดับวิกฤติ ๔.๕๐ เมตร	๕ ต.ค. ๖๖/๑๘.๒๕ น. ๕ ต.ค. ๖๖/๐๑.๕๕ น. ๕ ต.ค. ๖๖/๐๕.๒๓ น. ๕ ต.ค. ๖๖/๑๔.๑๐ น.
เตือนสีเขียว (เฝ้าระวัง)	บ้านชมภูเหนือ ตำบลชมพู อำเภอเนินมะปราง จังหวัดพิษณุโลก บ้านหนองบาง ตำบลลิ้นถิ่น อำเภอทองผาภูมิ จังหวัดกาญจนบุรี บ้านวังน้ำเขียว ตำบลศรีมงคล อำเภอไทรโยค จังหวัดกาญจนบุรี บ้านวังน้ำเขียว ตำบลศรีมงคล อำเภอไทรโยค จังหวัดกาญจนบุรี บ้านหนองผือ ตำบลด่านช้าง อำเภอด่านช้าง จังหวัดสุพรรณบุรี บ้านเขาขี้ ตำบลเขาขี้ อำเภอเขาขี้ จังหวัดเพชรบูรณ์ บ้านนาพรุ ตำบลนาคา อำเภอสุพรรณบุรี จังหวัดระนอง บ้านบางใหญ่ ตำบลบางนายสี อำเภอตะกั่วป่า จังหวัดพังงา	ค่าระดับน้ำ ๔.๒๙ เมตร ระดับวิกฤติ ๖.๐๐ เมตร ปริมาณฝนสะสม ๑๒ ชั่วโมง ๘๙.๕ มิลลิเมตร ปริมาณฝนสะสม ๑๒ ชั่วโมง ๘๒.๕ มิลลิเมตร ปริมาณฝนสะสม ๑๒ ชั่วโมง ๘๙.๐ มิลลิเมตร ปริมาณฝนสะสม ๑๒ ชั่วโมง ๙๕.๐ มิลลิเมตร ปริมาณฝนสะสม ๑๒ ชั่วโมง ๘๓.๕ มิลลิเมตร ปริมาณฝนสะสม ๑๒ ชั่วโมง ๑๐๔.๐ มิลลิเมตร ปริมาณฝนสะสม ๑๒ ชั่วโมง ๙๙.๕ มิลลิเมตร	๕ ต.ค. ๖๖/๑๘.๑๐ น. ๖ ต.ค. ๖๖/๐๑.๕๕ น. ๖ ต.ค. ๖๖/๐๑.๕๕ น. ๖ ต.ค. ๖๖/๐๒.๐๑ น. ๖ ต.ค. ๖๖/๐๒.๐๓ น. ๖ ต.ค. ๖๖/๐๕.๒๔ น. ๖ ต.ค. ๖๖/๑๓.๔๙ น. ๖ ต.ค. ๖๖/๑๓.๕๓ น.

***สำนักงานทรัพยากรน้ำภาคที่เกี่ยวข้องได้ดำเนินการแจ้งอาสาสมัครและเครือข่าย รวมถึงหน่วยงานที่เกี่ยวข้องในพื้นที่เสี่ยงภัยแล้ว

๑๑. พื้นที่ติดตามและเฝ้าระวังสถานการณ์ธรณีพิบัติภัย ณ วันที่ ๖ ตุลาคม ๒๕๖๖ (กรมทรัพยากรธรณี)

เนื่องจากในพื้นที่เสี่ยงภัยแผ่นดินถล่มมีฝนตกต่อเนื่อง ประกอบกับมีพื้นที่คาดการณ์ปริมาณน้ำฝนที่อาจก่อให้เกิดแผ่นดินถล่มล่วงหน้าโดยเฉพาะในบริเวณภาคเหนือ จังหวัดตาก นครสวรรค์ อุทัยธานี ภาคกลาง จังหวัดกาญจนบุรี นครนายก และภาคตะวันออก ระยอง จันทบุรี และตราด ศูนย์ปฏิบัติการธรณีพิบัติภัยจึงได้ทำการเฝ้าระวังและติดตามสถานการณ์ธรณีพิบัติภัยแผ่นดินถล่มและน้ำป่าไหลหลากเป็นพิเศษ และจะทำการแจ้งอาสาสมัครเครือข่ายในพื้นที่เสี่ยงภัยต่อไป

๑๒. เหตุการณ์วิกฤตน้ำปัจจุบัน ณ วันที่ ๖ ตุลาคม ๒๕๖๖ เวลา ๑๕.๐๐ น. (เมื่อวาน) - ๐๘.๐๐ น. (วันนี้)

จ.ศรีสะเกษ - จ.ศรีสะเกษน้ำท่วมแล้ว ๓ อำเภอ ๕ ตำบล ๑๘ หมู่บ้าน พื้นที่เกษตรจมเสียหายกว่า ๔,๐๐๐ ไร่ ผู้ว่าฯ ป้ายแดงมาทำงานวันแรกหอบถุงยังชีพผ่านน้ำท่วมช่วยเหลือประชาชนผู้ประสบภัย

๑๓. สถานการณ์ภาวะน้ำท่วม และสถานการณ์ฝนแล้ง/ฝนทิ้งช่วง ณ วันที่ ๖ ตุลาคม ๒๕๖๖ (ปก.)

สถานการณ์อุทกภัย

จากสถานการณ์หย่อมความกดอากาศต่ำกำลังแรง บริเวณทะเลจีนใต้ตอนกลางจะเคลื่อนผ่านประเทศไทยตอนบนตามแนวร่องมรสุม ในขณะที่มรสุมตะวันตกเฉียงใต้ ที่พัดปกคลุมทะเลอันดามัน ภาคใต้ และอ่าวไทยจะมีกำลังแรงขึ้นทำให้ประเทศไทยมีฝนเพิ่มขึ้น และมีฝนตกหนักหลายพื้นที่ โดยมีฝนตกหนักมากบางพื้นที่ในบริเวณภาคเหนือตอนล่าง ภาคตะวันออกเฉียงเหนือ ภาคกลาง ภาคใต้ รวมทั้งกรุงเทพมหานครและปริมณฑล ระหว่างวันที่ ๒๖ กันยายน -๖ ตุลาคม ๒๕๖๖ มีพื้นที่เฝ้าระวังสถานการณ์น้ำท่วมฉับพลันและน้ำป่าไหลหลาก โดยเฉพาะพื้นที่ลาดเชิงเขาใกล้ทางน้ำไหลผ่านและพื้นที่ลุ่ม มีสถานการณ์ ๒๘ จ. (เพชรบูรณ์ แม่ฮ่องสอน ลำพูน อุดรดิตถ์ เชียงใหม่ ลำปาง สุโขทัย น่าน ตาก กำแพงเพชร แพร่ เลย ชัยภูมิ นครราชสีมา อุดรธานี ยโสธร กาฬสินธุ์ ขอนแก่น อุบลราชธานี ฉะเชิงเทรา ปราจีนบุรี นครนายก ตราด กาญจนบุรี ลพบุรี สมุทรปราการ สตูล และยะลา) ๙๖ อ. ๓๔๘ ต. ๑,๖๑๙ ม. ประชาชนได้รับผลกระทบ ๓๓,๖๔๔ ครัวเรือน ปัจจุบันยังคงมีสถานการณ์ ๔ จ. ๑๕ อ. ๖๖ ต. ๓๙๗ ม. ประชาชนได้รับผลกระทบ ๑๓,๗๓๘ ครัวเรือน

๑๔. ลักษณะอากาศ ๗ วันข้างหน้า (ระหว่างวันที่ ๖ - ๑๒ ตุลาคม ๒๕๖๖)

ในช่วงวันที่ ๖ - ๘ ต.ค. ๖๖ ร่องมรสุมพาดผ่านภาคเหนือ ภาคตะวันออกเฉียงเหนือ และภาคกลาง ประกอบกับมีหย่อมความกดอากาศต่ำปกคลุมด้านตะวันตกของประเทศไทย ในขณะที่มรสุมตะวันตกเฉียงใต้พัดปกคลุมทะเลอันดามัน ภาคใต้ และอ่าวไทย ลักษณะเช่นนี้ทำให้ประเทศไทยมีฝนตกหนักถึงหนักมากบางพื้นที่ สำหรับบริเวณทะเลอันดามันและอ่าวไทยมีคลื่นสูง ๑ - ๒ เมตร บริเวณที่มีฝนฟ้าคะนองคลื่นสูงมากกว่า ๒ เมตร ส่วนในช่วงวันที่ ๙ - ๑๒ ต.ค. ๖๖ ร่องมรสุมจะเลื่อนลงมาพาดผ่านภาคกลาง ภาคตะวันออก และภาคใต้ตอนบน โดยมีบริเวณความกดอากาศสูงหรือมวลอากาศเย็นกำลังปานกลางจากประเทศจีนแผ่ลงมาปกคลุมภาคตะวันออกเฉียงเหนือของประเทศไทยและทะเลจีนใต้ ประกอบกับมรสุมตะวันตกเฉียงใต้ยังคงพัดปกคลุมทะเลอันดามัน ภาคใต้ และอ่าวไทย ลักษณะเช่นนี้จะทำให้ประเทศไทยยังคงมีฝนตกต่อเนื่องกับมีลมกระโชกแรง และมีฝนตกหนักถึงหนักมากบางแห่ง สำหรับบริเวณทะเลอันดามันและอ่าวไทยมีคลื่นสูงประมาณ ๑ เมตร บริเวณที่มีฝนฟ้าคะนองคลื่นสูงมากกว่า ๒ เมตร

อนึ่ง พายุไต้ฝุ่น “โคอินุ” บริเวณทะเลจีนใต้ตอนบน โดยจะเคลื่อนเข้าใกล้ชายฝั่งด้านตะวันออกเฉียงใต้ของประเทศไทย ในวันที่ ๙ ต.ค. ๖๖ และจะอ่อนกำลังลงเป็นพายุโซนร้อน และพายุดีเปรสชันตามลำดับ โดยพายุนี้ไม่ส่งผลกระทบต่อลักษณะอากาศของประเทศไทย

๑๕. ความช่วยเหลือภัยแล้งสะสมของกรมทรัพยากรน้ำ

ความช่วยเหลือในพื้นที่ประสบปัญหาอุทกภัย ตั้งแต่วันที่ ๑ - ๖ ตุลาคม ๒๕๖๖

หน่วยงาน	จังหวัด	ปริมาณการสูบน้ำ (ลบ.ม.)	ปริมาณการแจกจ่ายน้ำสะอาด (ลิตร)	ประโยชน์ที่ได้รับ			
				อุปโภค-บริโภค		พื้นที่เกษตร	
				ครัวเรือน	ประชากร	ไร่	ชนิดพืช
สทน.๒	กรุงเทพมหานคร	๓๒๔,๐๐๐	-	๔๐๐	๑,๐๐๐	-	-
สทน.๓	สกลนคร	๑๒,๙๖๐	-	๒๐๐	๑,๐๐๐	๗๐๐	-
	อุดรธานี	๑๑๖,๒๐๘	-	๕,๓๒๒	๑๒,๖๙๙	-	-
สทน.๔	ขอนแก่น	๑๒๔,๒๐๐	-	๒๒,๘๘๙	๓๖,๐๐๖	-	-
	มหาสารคาม	๘๔,๐๐๐	-	๑๒๐	๔๙๐	-	-
สทน.๖	ปราจีนบุรี	๑๖,๘๔๐	-	-	๒๐๐	-	-
สทน.๗	ราชบุรี	๗๐,๒๐๐	-	๑,๖๗๘	๔,๙๕๐	๒,๕๕๘	-
สทน.๙	สุโขทัย	๑๒๙,๐๖๐	-	๓,๖๒๐	๖,๒๓๔	๘,๐๐๐	-
	พิษณุโลก	๑๗,๒๘๐	-	-	๗๐๐	-	-
	อุบลราชธานี	๓๙๖,๐๐๐	-	๑๐,๘๙๖	๒๖,๐๔๑	-	-
	๑๐ จังหวัด	๑,๒๙๐,๗๔๘	-	๔๕,๑๒๕	๘๙,๓๒๐	๑๑,๒๕๘	-

จึงเรียนมาเพื่อโปรดทราบ

นายภาตล ถาวรภุชรัตน์
อธิบดีกรมทรัพยากรน้ำ
ประธานคณะทำงานศูนย์ปฏิบัติการ
ทรัพยากรธรรมชาติและสิ่งแวดล้อม (ด้านทรัพยากรน้ำ)