



# รายงานการเฝ้าระวังติดตามสถานการณ์น้ำและความช่วยเหลือ ศูนย์ปฏิบัติการทรัพยากรธรรมชาติและสิ่งแวดล้อม (ด้านทรัพยากรน้ำ) กระทรวงทรัพยากรธรรมชาติและสิ่งแวดล้อม



กองวิเคราะห์และประเมินสถานการณ์น้ำ กรมทรัพยากรน้ำ

โทรศัพท์ ๐ ๒๒๗๑ ๖๐๐๐ ต่อ ๖๔๔๕ โทรสาร ๐ ๒๒๔๘ ๖๖๒๙ www.dwr.go.th IDLine: mekhalawoc Email: mekhala@dwr.mail.go.th

รายงานฉบับที่ ๕๕๖/๒๕๖๖

เวลา ๐๘.๐๐ น.

วันที่ ๘ ตุลาคม ๒๕๖๖

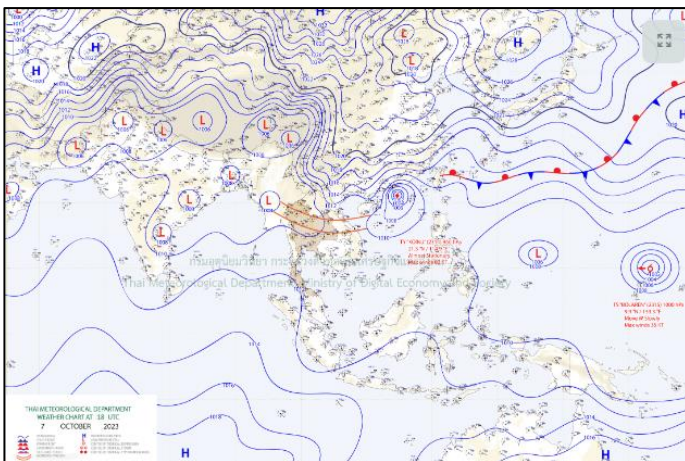
เรียน รมว.ทส. เลขาธิการ รมว.ทส. ที่ปรึกษา รมว.ทส. ปกท.ทส. รอง ปกท.ทส. อทน. อทบ. และหน่วยงานที่เกี่ยวข้อง

## ๑. สถานะอากาศ เวลา ๐๕.๐๐ น. (กรมอุตุนิยมวิทยา)

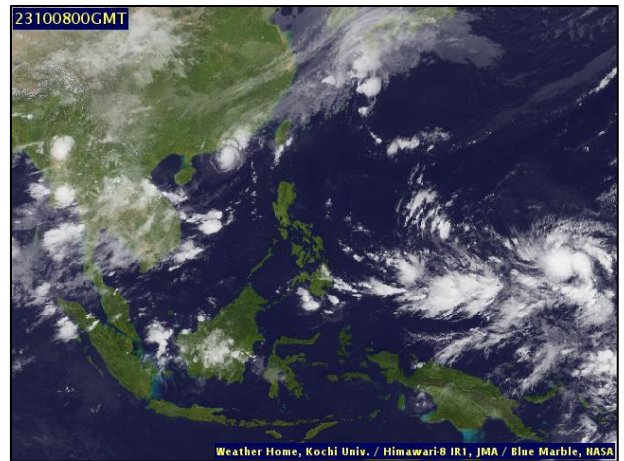
พยากรณ์อากาศ ๒๔ ชั่วโมงข้างหน้า ร่องมรสุมพาดผ่านภาคเหนือ และภาคตะวันออกเฉียงเหนือ ในขณะที่มรสุมตะวันตกเฉียงใต้ยังคงพัดปกคลุมทะเลอันดามัน ประเทศไทย และอ่าวไทย ลักษณะเช่นนี้ทำให้ประเทศไทยมีฝนตกหนักบางแห่ง และมีฝนตกหนักมากบางพื้นที่ในภาคเหนือ และภาคตะวันออกเฉียงเหนือ ขอให้ประชาชนในบริเวณดังกล่าวระวังอันตรายจากฝนตกหนักถึงหนักมากและฝนที่ตกสะสม ซึ่งอาจทำให้เกิดน้ำท่วมฉับพลันและน้ำป่าไหลหลาก โดยเฉพาะพื้นที่ลาดเชิงเขาใกล้ทางน้ำไหลผ่านและพื้นที่ลุ่ม รวมทั้งเพิ่มความระมัดระวังในการสัญจรผ่านบริเวณที่มีฝนฟ้าคะนอง หลีกเลี่ยงการอยู่ในที่โล่งแจ้ง ใต้ต้นไม้ใหญ่ และป้ายโฆษณาที่ไม่แข็งแรงในระยะนี้

สำหรับทะเลอันดามันตอนบนมีคลื่นสูง ๑-๒ เมตร บริเวณที่มีฝนฟ้าคะนองคลื่นสูงมากกว่า ๒ เมตร ขอให้ชาวเรือเดินเรือด้วยความระมัดระวังและหลีกเลี่ยงการเดินเรือในบริเวณที่มีฝนฟ้าคะนอง

พายุไต้ฝุ่น “โคอิโน” บริเวณทะเลจีนใต้ตอนบน คาดว่าจะเคลื่อนเข้าใกล้ชายฝั่งด้านตะวันออกเฉียงใต้ของประเทศไทย ในช่วงวันที่ ๘-๙ ต.ค. ๖๖ ซึ่งจะอ่อนกำลังลงเป็นพายุโซนร้อนและพายุดีเปสชันตามลำดับ โดยพายุนี้ไม่ส่งผลกระทบต่อลักษณะอากาศของประเทศไทย ขอให้ผู้ที่จะเดินทางไปบริเวณดังกล่าวตรวจสอบสภาพอากาศก่อนออกเดินทางไว้ด้วย

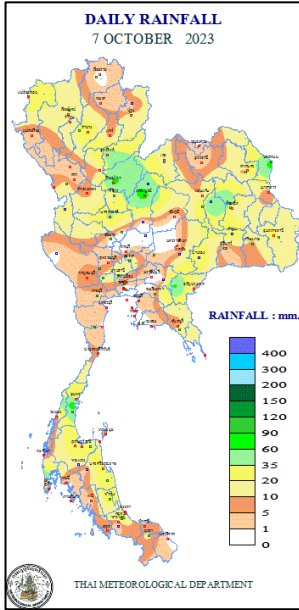


แผนที่อากาศ วันที่ ๘ ต.ค. ๒๕๖๖ เวลา ๐๑.๐๐ น.



ภาพถ่ายดาวเทียม วันที่ ๘ ต.ค. ๖๖ เวลา ๐๗.๐๐ น.

๒. ปริมาณฝนสะสม ณ เวลา ๐๗.๐๐ น.(เมื่อวาน) - ๐๗.๐๐ น.(วันนี้) (กรมอุตุนิยมวิทยา)



จุดตรวจวัด	ปริมาณฝน (มม.)
จ.บึงกาฬ	๑๓๗.๙
จ.นครพนม	๗๗.๘
จ.ชุมพร (สวีสกษ.)	๗๕.๐
จ.เพชรบูรณ์	๗๒.๘
จ.สระแก้ว	๖๗.๕
จ.พิษณุโลก	๖๖.๘
จ.ภูเก็ต (ศูนย์ฯ)	๕๘.๙

๓. ปริมาณฝนสะสมของพื้นที่ลาดเชิงเขา ๑๒ ชม. ที่ผ่านมา (กรมทรัพยากรน้ำ)

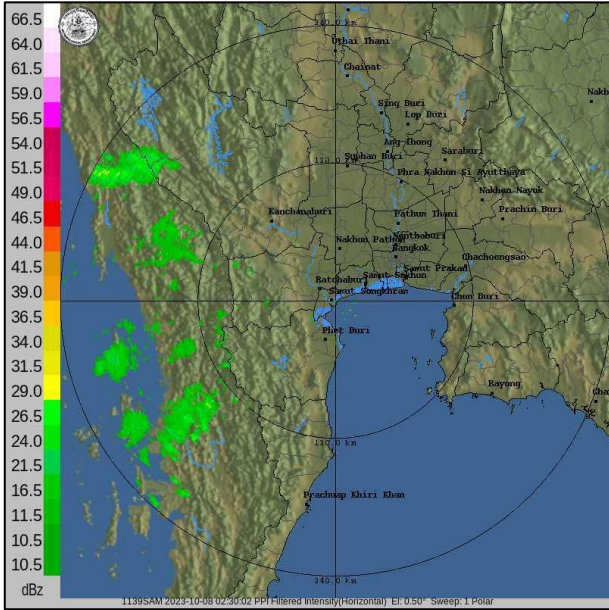
รหัสสถานี	จุดตรวจวัด	ปริมาณฝน (มม./๑๒ ชม.)
STN๐๙๙๖	บ้านใหม่สามัคคี ต.นิคมพัฒนา อ.นิคมพัฒนา จ.ระยอง	๑๐๓.๐
STN๑๕๖๑	บ้านคอกช้าง ต.ปากแพรก อ.ดอนสัก จ.สุราษฎร์ธานี	๙๐.๕
STN๐๑๓๖	บ้านบางเกาะ ต.ตะกุกเหนือ อ.วิภาวดี จ.สุราษฎร์ธานี	๘๕.๕
STN๑๕๖๘	บ้านวัดสวาด ต.ป่าร้อน อ.กาญจนดิษฐ์ จ.สุราษฎร์ธานี	๘๒.๕
STN๑๕๙๖	บ้านนาท่อน ต.ตลิ่งชัน อ.ท่าศาลา จ.นครศรีธรรมราช	๘๐.๐
STN๑๒๕๑	บ้านใหม่เจริญผล ต.หนองจิก อ.ศรีรัต จ.สุโขทัย	๗๘.๐
STN๑๔๐๔	บ้านหัวทุ่ง ต.บ่อแก้ว อ.นาหมื่น จ.น่าน	๖๙.๕
STN๑๗๔๗	บ้านดอนกระจาย ต.วังตะกอก อ.หลังสวน จ.ชุมพร	๖๙.๕
STN๑๖๖๐	บ้านเขาจอมแห ต.มะขามคู่ อ.นิคมพัฒนา จ.ระยอง	๖๔.๕
STN๐๓๗๔	บ้านหนองปลา ต.พระธาตุ อ.เขียงกลาง จ.น่าน	๖๔.๐

๔. ค่าความชื้นในดิน (กรมทรัพยากรน้ำ/คณะกรรมการแม่น้ำโขง)

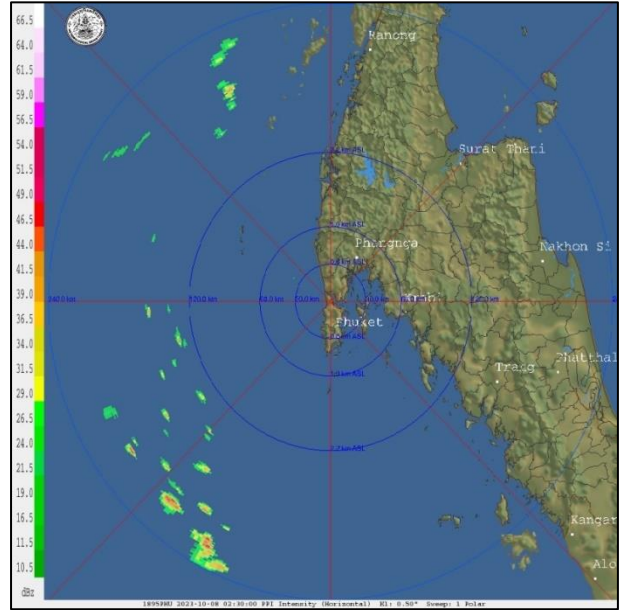
ภูมิภาค	ความชื้นในดิน [-] ๒ ก.ย. ๖๖	ความชื้นในดิน [-] ๒ ต.ค. ๖๖	แนวโน้ม
เหนือ	๒๐-๔๐	๔๐-๖๐	เพิ่มขึ้น
กลาง	๐-๒๐	๒๐-๔๐	เพิ่มขึ้น
ตะวันออกเฉียงเหนือ	๒๐-๔๐	๔๐-๖๐	เพิ่มขึ้น
ตะวันออก	๐-๒๐	๒๐-๔๐	เพิ่มขึ้น
ตะวันตก	๐-๒๐	๒๐-๔๐	เพิ่มขึ้น
ใต้	๒๐-๔๐	๔๐-๖๐	เพิ่มขึ้น

หมายเหตุ : ความชื้นในดิน ๐ หมายถึง ดินที่แห้งสนิท และ ๑๐๐ หมายถึง ดินที่อิ่มน้ำ

**๕. เรดาร์ตรวจอากาศ ณ วันที่ ๘ ตุลาคม ๒๕๖๖ (กรมอุตุนิยมวิทยา)**



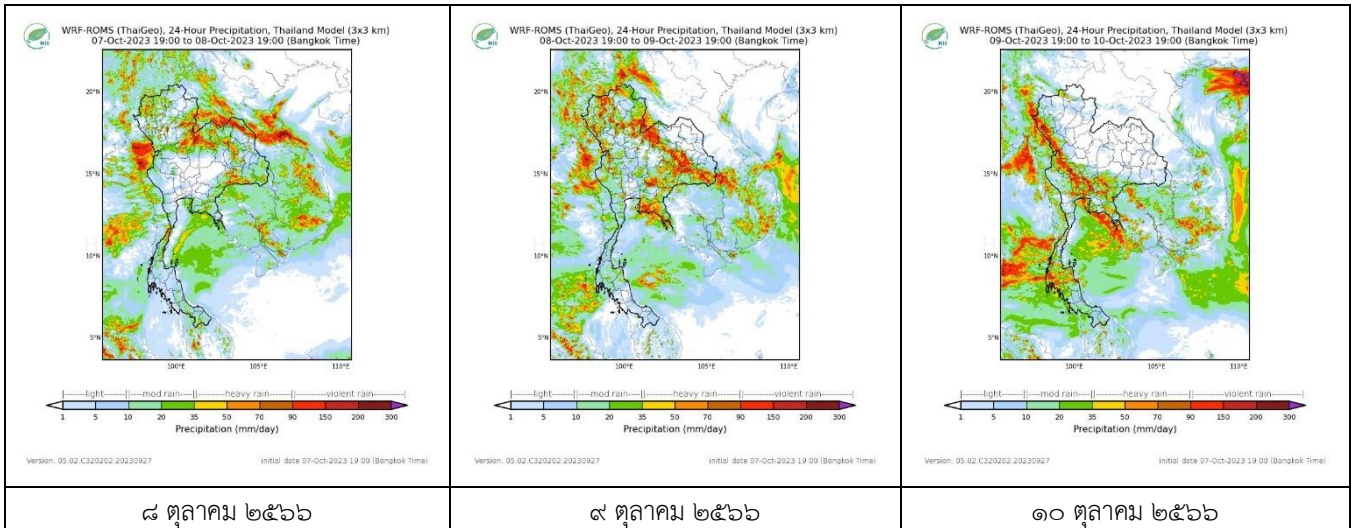
สถานีสมุทรสงคราม เวลา ๐๘.๓๐ น.



สถานีภูเก็ต เวลา ๐๘.๓๐ น.

จากเรดาร์ตรวจอากาศพบกลุ่มเมฆฝนทุกภาคของประเทศไทย

**๖. แผนภาพคาดการณ์ฝนล่วงหน้า ๓ วัน (สถาบันสารสนเทศทรัพยากรน้ำ (องค์การมหาชน))**



๘ ตุลาคม ๒๕๖๖

๙ ตุลาคม ๒๕๖๖

๑๐ ตุลาคม ๒๕๖๖

**๗. สถานการณ์น้ำในแหล่งเก็บกักน้ำ ณ วันที่ ๗ ตุลาคม ๒๕๖๖ (กรมชลประทาน กรมทรัพยากรน้ำ และสทช.)**

๗.๑ ปริมาณน้ำในอ่างฯ ๕๐,๒๗๔ ล้าน ลบ.ม. คิดเป็นร้อยละ ๗๑ (ปริมาณน้ำใช้การได้ ๒๖,๗๓๗ ล้าน ลบ.ม. คิดเป็นร้อยละ ๕๖) ปริมาณน้ำในอ่างฯ เทียบกับปี ๒๕๖๕ (๕๖,๘๔๗ ล้าน ลบ.ม. คิดเป็นร้อยละ ๘๐) น้อยกว่าปี ๒๕๖๕ จำนวน ๖,๕๗๓ ล้าน ลบ.ม. ปริมาณน้ำไหลลงอ่างฯ จำนวน ๕๒๔.๓๑ ล้าน ลบ.ม. ปริมาณน้ำระบายจำนวน ๖๕.๖๒ ล้าน ลบ.ม. สามารถรับน้ำได้อีก ๒๐,๖๘๖ ล้าน ลบ.ม.

อ่างเก็บน้ำ	ความจุที่ รณก. (ล้าน ลบ.ม.)	ปริมาตร น้ำในอ่าง		ปริมาตร น้ำใช้การได้		ปริมาตร น้ำไหลลงอ่าง		ปริมาตร น้ำระบาย		ปริมาตรน้ำ รับได้อีก (ล้าน ม.³) (ความจุที่ ลบ- ปริมาตรน้ำ ปัจจุบัน)
		ปริมาตร (ล้าน ม.³)	% น้ำ เก็บ กัก	ปริมาตร (ล้าน ม.³)	% น้ำใช้ การ	วันนี้ (ล้าน ม.³)	เมื่อวาน (ล้าน ม.³)	วันนี้ (ล้าน ม.³)	เมื่อวาน (ล้าน ม.³)	
๑.ภูมิพล	๑๓,๔๖๒	๗,๗๙๙	๕๘	๓,๙๙๙	๔๑	๗๐.๗๓	๖๖.๗๗	๑.๔๐	๑.๕๐	๕,๖๖๓
๒.สิริกิติ์	๙,๕๑๐	๕,๕๕๖	๕๘	๒,๗๐๖	๔๑	๒๐.๕๒	๑๘.๕๒	๓.๙๔	๓.๙๕	๓,๙๕๔
๓.จุฬารัตน์	๑๖๔	๑๐๓	๖๓	๖๖	๕๒	๒.๑๓	๐.๙๙	๐.๐๐	๐.๐๐	๖๑
๔.อุบลรัตน์	๒,๔๓๑	๒,๐๑๓	๘๓	๑,๔๓๒	๗๗	๕๖.๖๐	๖๒.๔๓	๐.๘๐	๐.๘๐	๔๑๘

๕.ลำปาง	๑,๙๘๐	๒,๐๐๕	๑๐๑	๑,๙๐๕	๑๐๑	๒๓.๖๔	๑๐.๒๔	๒๕.๓๓	๒๘.๙๑	เต็มความจุ
๖.ลพบุรี	๑,๙๖๖	๑,๘๑๘	๙๒	๙๘๖	๘๗	๑๖.๒๒	๑๐.๖๗	๑.๖๐	๑.๕๖	๑๔๘
๗.ป่าสักชลสิทธิ์	๙๖๐	๔๗๙	๕๐	๔๗๖	๕๐	๒๔.๑๐	๒๘.๕๓	๐.๔๓	๐.๔๔	๔๘๑
๘.ศรีนครินทร์	๑๗,๗๔๕	๑๓,๖๔๕	๗๗	๓,๓๘๐	๔๕	๕๗.๗๓	๕๗.๔๑	๖.๘๘	๒.๙๘	๔,๑๐๐
๙.วชิราลงกรณ์	๘,๘๖๐	๗,๓๗๕	๘๓	๔,๓๖๓	๗๕	๑๐๕.๕๒	๗๐.๑๙	๐.๐๐	๖.๙๓	๑,๔๘๕
๑๐.ขุนด่านปราการชล	๒๒๔	๒๑๗	๙๗	๒๑๒	๙๗	๒.๕๒	๒.๗๔	๐.๔๐	๐.๐๔	๗
๑๑.รัชชประภา	๕,๖๓๙	๔,๒๖๙	๗๖	๒,๙๑๘	๖๘	๑๐.๙๓	๗.๖๑	๒.๙๒	๔.๑๙	๑,๓๗๐
๑๒.บางกลาง	๑,๔๕๔	๗๔๑	๕๑	๔๖๔	๓๙	๗.๔๕	๓.๐๖	๔.๐๔	๔.๐๖	๗๑๓

๗.๒ อ่างเก็บน้ำขนาดกลาง ๔๓๕ แห่ง มีปริมาณน้ำ ๔,๐๗๐ ล้าน ลบ.ม. (๗๕%) ปริมาณน้ำใช้การ ๓,๖๖๖ ล้าน ลบ.ม. (๗๓%)

๗.๓ แหล่งน้ำในพื้นที่นอกเขตชลประทาน ๑๐๒,๐๙๙ แห่ง มีปริมาณน้ำรวม ๖,๘๖๓ ล้าน ลบ.ม. (๖๑%)

๗.๔ แหล่งน้ำขนาดเล็กนอกเขตชลประทาน ๑๘๔ แห่ง ตรวจวัดโดยกรมทรัพยากรน้ำ เริ่มต้นฤดูฝน มีปริมาณน้ำ ๒๒๑.๐๑ ล้าน ลบ.ม. (๕๙%) ปริมาณน้ำปัจจุบัน ๓๔๓.๔ ล้าน ลบ.ม. (๙๑%)

ภูมิภาค	จำนวน (แห่ง)	ปริมาณรวม (ล้าน ลบ.ม.)	ปริมาณน้ำ (ล้าน ลบ.ม.)							
			เดือน						ปัจจุบัน	
			มี.ค. ๒๕๖๖	เม.ย. ๒๕๖๖	พ.ค. ๒๕๖๖	มิ.ย. ๒๕๖๖	ก.ค. ๒๕๖๖	ส.ค. ๒๕๖๖	๔ ก.ย. ๖๖	ร้อยละ
เหนือ	๑๗,๒๔๙	๙๙๒	๗๕๔.๗๔	๖๑๗.๔๖	๕๘๓.๙๖	๕๗๕.๒๐	๕๖๗.๓๖	๕๖๖.๗๒	๕๗๐.๕๒	๕๘
ตะวันออกเฉียงเหนือ	๕๔,๕๔๗	๔,๓๘๒	๒,๘๘๓.๓๐	๒,๒๒๗.๔๔	๒,๑๒๘.๐๐	๒,๐๕๐.๒๒	๒,๒๖๑.๘๖	๒,๘๐๘.๕๓	๒,๙๙๒.๓๗	๖๘
กลาง	๑๖,๓๖๗	๑,๕๗๔	๑,๑๒๑.๙๗	๑,๐๑๑.๘๖	๙๕๙.๔๘	๙๐๙.๕๘	๘๗๓.๕๕	๘๒๗.๐๙	๘๓๕.๘๕	๕๓
ตะวันออกเฉียงใต้	๗,๘๐๔	๙๙๒	๖๙๘.๓๔	๕๒๐.๖๕	๔๘๒.๖๓	๔๐๒.๒๕	๔๓๖.๐๖	๕๕๙.๑๗	๕๙๒.๙๙	๖๐
ตะวันตก	๒,๕๐๖	๑๙๒	๑๓๑.๖๗	๙๗.๕๑	๘๙.๓๖	๗๓.๖๒	๖๕.๙๔	๕๖.๓๙	๕๒.๘๗	๒๘
ใต้	๓,๖๒๖	๓๓๘	๒๗๓.๘๓	๒๔๖.๘๔	๒๓๖.๘๑	๒๑๘.๘๐	๒๑๓.๘๖	๒๑๗.๙๙	๒๑๘.๕๘	๖๕
รวม	๑๐๒,๐๙๙.๐๐	๘,๔๗๐	๕,๘๖๓.๘๖	๔,๗๑๑.๗๖	๔,๔๘๐.๒๔	๔,๒๒๙.๖๘	๔,๔๑๘.๖๒	๕,๐๓๕.๘๙	๕,๒๖๓.๑๙	๖๒

๘. สถานการณ์น้ำในประเทศ ณ วันที่ ๕ - ๘ ตุลาคม ๒๕๖๖ (กรมชลประทาน)

สถานี	แม่น้ำ	อำเภอ	จังหวัด	ระดับตลิ่ง (ม.รทก.)	ระดับน้ำ (ม.รทก.)				แนวโน้ม	เปรียบเทียบระดับตลิ่ง
					พท.สบต	คุกร์	เสา	อาทิตย์		
					๕ ต.ค.	๖ ต.ค.	๗ ต.ค.	๘ ต.ค.		
P.๑	ปิง	เมือง	เชียงใหม่	๓.๗๐	๑.๖๖	๑.๕๙	๑.๕๓	๑.๖๑	เพิ่มขึ้น	- ๒.๐๙
W.๑C	วัง	เมือง	ลำปาง	๕.๒๐	-๐.๕๐	-๐.๕๐	-๐.๔๘	-๐.๐๘	เพิ่มขึ้น	- ๕.๒๘
Y.๑๖	ยม	บางระกำ	พิษณุโลก	๗.๓๐	๘.๑๐	๘.๒๕	๘.๓๗	๘.๔๙	เพิ่มขึ้น	เกินตลิ่ง
N.๗A	น่าน	เมือง	พิจิตร	๙.๘๗	๘.๐๔	๗.๗๑	๗.๘๐	๗.๘๙	เพิ่มขึ้น	- ๑.๙๘
C.๒	เจ้าพระยา	เมือง	นครสวรรค์	๒๕.๗๐	๒๒.๑๒	๒๒.๓๑	๒๒.๕๔	๒๒.๖๐	เพิ่มขึ้น	- ๓.๑๐
C.๑๓	เจ้าพระยา	สรรพยา	ชัยนาท	๑๖.๓๔	๑๒.๗๕	๑๒.๗๕	๑๒.๗๕	๑๒.๘๒	เพิ่มขึ้น	- ๓.๕๒
M.๖A	มูล	สตึก	บุรีรัมย์	๗.๙๕	๓.๓๖	๓.๓๘	๓.๕๓	๓.๕๖	เพิ่มขึ้น	- ๔.๓๙
M.๑๙๑	ลำตะคอง	เมือง	นครราชสีมา	๓.๕๐	๑.๔๒	๑.๕๘	๑.๕๕	๑.๕๐	ลดลง	- ๒.๐๐
M.๗	มูล	เมือง	อุบลราชธานี	๗.๐๐	๗.๖๔	๗.๖๕	๗.๗๒	๗.๘๐	เพิ่มขึ้น	เกินตลิ่ง
M.๖๙	ลำเซบก	ตระการพืชผล	อุบลราชธานี	๙.๗๐	๙.๑๑	๖.๙๔	๘.๖๐	๙.๒๔	เพิ่มขึ้น	- ๐.๔๖
X.๖๔	คลองท่าแซะ	ท่าแซะ	ชุมพร	๑๗.๑๓	๘.๘๑	๘.๑๐	๗.๖๙	๗.๗๖	เพิ่มขึ้น	- ๙.๓๗
X.๑๔๙	คลองกลาย	นบพิตำ	นครศรีธรรมราช	๓๓.๙๖	๒๗.๒๒	๒๗.๒๘	๒๗.๒๕	๒๗.๒๗	เพิ่มขึ้น	- ๖.๑๙
X.๒๗๔	แม่น้ำโก-ลก	แว้ง	นราธิวาส	๒๓.๕๐	๑๘.๖๓	๑๘.๙๐	๑๙.๐๒	๑๘.๓๙	ลดลง	- ๕.๑๑
X.๓๗A	แม่น้ำตาปี	พระแสง	สุราษฎร์ธานี	๑๑.๗๐	๗.๗๘	๗.๕๖	๗.๘๒	๘.๑๑	เพิ่มขึ้น	- ๓.๕๙

\*\*\* ยังไม่ได้รับรายงาน

**๙. สถานการณ์น้ำในพื้นที่ลุ่มน้ำโขง ณ วันที่ ๘ ตุลาคม ๒๕๖๖ (คณะกรรมการแม่น้ำโขง)**

สถานี	ระดับอ้างอิง (ม.รทก.)	ระดับตลิ่ง (ม.)	ระดับน้ำ (ม.)					เปรียบเทียบระดับตลิ่ง (ม.)	ผลต่างของระดับน้ำ (ม.)		แนวโน้ม
			๔ ต.ค.	๕ ต.ค.	๖ ต.ค.	๗ ต.ค.	๘ ต.ค.		๓ วันย้อนหลัง	๕ วันย้อนหลัง	
อ.เชียงแสน จ.เชียงราย	๓๕๗.๑๑๐	๑๒.๘๐	๓.๓๕	๓.๒๐	๓.๑๓	๓.๒๙	๓.๗๙	-๙.๐๑	๐.๖๖	๐.๔๔	เพิ่มขึ้น
อ.เชียงคน จ.เลย	๑๙๕.๑๑๘	๑๖.๐๐	๘.๙๗	๙.๑๐	๘.๗๓	๘.๔๕	๘.๔๐	-๗.๖	-๐.๓๓	-๐.๕๗	ลดลง
อ.เมือง จ.หนองคาย	๑๕๓.๖๔๘	๑๒.๒๐	๖.๙๒	๖.๖๕	๖.๖๐	๖.๓๐	๖.๐๕	-๖.๑๕	-๐.๕๕	-๐.๘๗	ลดลง
อ.เมือง จ.นครพนม	๑๓๒.๖๘๐	๑๒.๐๐	๗.๙๔	๗.๗๗	๗.๕๖	๗.๔๒	๗.๕๖	-๔.๔๔	๐.๐๐	-๐.๓๘	เพิ่มขึ้น
อ.เมือง จ.มุกดาหาร	๑๒๔.๒๑๙	๑๒.๕๐	๗.๗๐	๗.๕๔	๗.๓๐	๗.๐๘	๗.๑๕	-๕.๓๕	-๐.๑๕	-๐.๕๕	เพิ่มขึ้น
อ.โขงเจียม จ.อุบลราชธานี	๘๙.๐๓๐	๑๔.๕๐	๙.๙๕	๙.๗๖	๙.๕๐	๙.๔๓	๙.๕๗	-๔.๙๓	๐.๐๗	-๐.๓๘	เพิ่มขึ้น

\*\*\*ไม่มีสถานการณ์

**๑๐. สถานการณ์เตือนภัย Early Warning ณ วันที่ ๗ ตุลาคม ๒๕๖๖ (กรมทรัพยากรน้ำ)**

การแจ้งเตือน	สถานี	การแจ้งเตือน	ช่วงเวลา
<b>เตือนสีแดง (อพยพ)</b>	บ้านท่าข้าม ตำบลวังนกแอ่น อำเภอวังทอง จังหวัดพิษณุโลก	ค่าระดับน้ำ ๔.๒๓ เมตร ระดับวิกฤติ ๔.๐๐ เมตร	๘ ต.ค. ๖๖/๐๕.๑๑ น.
<b>เตือนสีเหลือง (เตือนภัย)</b>	บ้านชมภูเหนือ ตำบลชมพู อำเภอเนินมะปราง จังหวัดพิษณุโลก บ้านวังท่าดี ตำบลวังท่าดี อำเภอหนองไผ่ จังหวัดเพชรบูรณ์	ค่าระดับน้ำ ๕.๑๑ เมตร ระดับวิกฤติ ๖.๐๐ เมตร ค่าระดับน้ำ ๓.๖๔ เมตร ระดับวิกฤติ ๔.๕๐ เมตร	๘ ต.ค. ๖๖/๐๒.๓๕ น. ๘ ต.ค. ๖๖/๐๘.๕๗ น.
<b>เตือนสีเขียว (เฝ้าระวัง)</b>	บ้านกลาง ตำบลเชียงม่วน อำเภอเชียงม่วน จังหวัดพะเยา บ้านโป่งตะแบก ตำบลพุทธบาท อำเภอชนแดน จังหวัดเพชรบูรณ์ บ้านวังหินเหนือ ตำบลพุทธบาท อำเภอชนแดน จังหวัดเพชรบูรณ์ บ้านโหล่น ตำบลนางแดด อำเภอหนองบัวแดง จังหวัดชัยภูมิ บ้านดงลึก ตำบลวังศาล อำเภอวังโป่ง จังหวัดเพชรบูรณ์ บ้านวังสงวน ตำบลปอไทย อำเภอหนองไผ่ จังหวัดเพชรบูรณ์ บ้านห้วยทอง ตำบลโพ้นสูง อำเภอด่านซ้าย จังหวัดเลย บ้านโหล่น* ตำบลนางแดด อำเภอหนองบัวแดง จังหวัดชัยภูมิ บ้านโป่งสามขา ตำบลศิลา อำเภอหล่มเก่า จังหวัดเพชรบูรณ์ บ้านกลาง ตำบลปลาป่า อำเภอภูเรือ จังหวัดเลย	ค่าระดับน้ำ ๓.๑๔ เมตร ระดับวิกฤติ ๕.๐๐ เมตร ปริมาณฝนสะสม ๑๒ ชั่วโมง ๘๖.๐ มิลลิเมตร ปริมาณฝนสะสม ๑๒ ชั่วโมง ๘๔.๕ มิลลิเมตร ปริมาณฝนสะสม ๑๒ ชั่วโมง ๘๘.๐ มิลลิเมตร ปริมาณฝนสะสม ๑๒ ชั่วโมง ๘๓.๕ มิลลิเมตร ค่าระดับน้ำ ๒.๕๕ เมตร ระดับวิกฤติ ๔.๕๐ เมตร ปริมาณฝนสะสม ๑๒ ชั่วโมง ๘๒.๕ มิลลิเมตร ค่าระดับน้ำ ๓.๓๓ เมตร ระดับวิกฤติ ๔.๕๐ เมตร ปริมาณฝนสะสม ๑๒ ชั่วโมง ๘๓.๐ มิลลิเมตร ปริมาณฝนสะสม ๑๒ ชั่วโมง ๘๔.๕ มิลลิเมตร	๗ ต.ค. ๖๖/๒๐.๓๙ น. ๘ ต.ค. ๖๖/๐๐.๓๖ น. ๘ ต.ค. ๖๖/๐๐.๓๖ น. ๘ ต.ค. ๖๖/๐๐.๔๒ น. ๘ ต.ค. ๖๖/๐๐.๓๓ น. ๘ ต.ค. ๖๖/๐๒.๐๘ น. ๘ ต.ค. ๖๖/๐๒.๑๙ น. ๘ ต.ค. ๖๖/๐๔.๓๒ น. ๘ ต.ค. ๖๖/๐๔.๓๑ น. ๘ ต.ค. ๖๖/๐๕.๐๘ น.

\*\*\*สำนักงานทรัพยากรน้ำภาคที่เกี่ยวข้องได้ดำเนินการแจ้งอาสาสมัครและเครือข่าย รวมถึงหน่วยงานที่เกี่ยวข้องในพื้นที่เสี่ยงภัยแล้ว

**๑๑. พื้นที่ติดตามและเฝ้าระวังสถานการณ์ธรณีพิบัติภัย ณ วันที่ ๘ ตุลาคม ๒๕๖๖ (กรมทรัพยากรธรณี)**

เนื่องจากในพื้นที่เสี่ยงภัยแผ่นดินถล่มมีฝนตกต่อเนื่อง ประกอบกับมีพื้นที่คาบการณปริมาณน้ำฝนที่อาจก่อให้เกิดแผ่นดินถล่มล่วงหน้าโดยเฉพาะในบริเวณภาคเหนือจังหวัดเชียงราย เชียงใหม่ แม่ฮ่องสอน ตาก ลำพูน ลำปาง สุโขทัย พิษณุโลก เพชรบูรณ์ อุตรดิตถ์ ภาคกลาง จังหวัดกาญจนบุรี นครนายก และภาคตะวันออกเฉียงเหนือ จังหวัดเลย และชัยภูมิ ศูนย์ปฏิบัติการธรณีพิบัติภัยจึงได้ทำการเฝ้าระวังและติดตามสถานการณ์ธรณีพิบัติภัยแผ่นดินถล่มและน้ำป่าไหลหลากเป็นพิเศษและจะทำการแจ้งอาสาสมัครเครือข่ายในพื้นที่เสี่ยงภัยต่อไป

**๑๒. เหตุการณ์วิกฤตน้ำปัจจุบัน ณ วันที่ ๘ ตุลาคม ๒๕๖๖ [เวลา ๑๕.๐๐ น. (เมื่อวาน) - ๐๘.๐๐ น. (วันนี้)]**

ไม่มีสถานการณ์

**๑๓. สถานการณ์ภาวะน้ำท่วม และสถานการณ์ฝนแล้ง/ฝนทิ้งช่วง ณ วันที่ ๘ ตุลาคม ๒๕๖๖ (ปก.)**

**สถานการณ์อุทกภัย**

จากสถานการณ์ห่อมความกดอากาศต่ำกำลังแรง บริเวณทะเลจีนใต้ตอนกลางจะเคลื่อนผ่านประเทศไทยตอนบนตามแนวร่องมรสุม ในขณะที่มรสุมตะวันตกเฉียงใต้ ที่พัดปกคลุมทะเลอันดามัน ภาคใต้ และอ่าวไทยจะมีกำลังแรงขึ้น ทำให้ประเทศไทยมีฝนเพิ่มขึ้น และมีฝนตกหนักหลายพื้นที่ โดยมีฝนตกหนักมากบางพื้นที่ในบริเวณภาคเหนือตอนล่าง ภาคตะวันออกเฉียงเหนือ ภาคกลาง ภาคใต้ รวมทั้งกรุงเทพมหานครและปริมณฑล ระหว่างวันที่ ๒๖ กันยายน - ๖ ตุลาคม ๒๕๖๖ มีพื้นที่เฝ้าระวังสถานการณ์น้ำท่วมฉับพลันและน้ำป่าไหลหลากโดยเฉพาะพื้นที่ลาดเชิงเขาใกล้ทางน้ำไหลผ่านและพื้นที่ลุ่ม มีสถานการณ์ ๒๘ จ. (เพชรบูรณ์ แม่ฮ่องสอน ลำพูน อุตรดิตถ์ เชียงใหม่ ลำปาง สุโขทัย น่าน ตาก กำแพงเพชร แพร่ เลย ชัยภูมิ นครราชสีมา อุรธานี ยโสธรกาฬสินธุ์ ขอนแก่น อุบลราชธานีฉะเชิงเทรา ปราจีนบุรีนครนายก ตรัง กาญจนบุรี ลพบุรี สมุทรปราการ สตูล และยะลา) ๙๖ อ. ๓๔๘ ต. ๑,๖๑๙ ม. ประชาชนได้รับผลกระทบ ๓๓,๖๔๔ ครัวเรือน ปัจจุบันยังคงมีสถานการณ์ ๔ จ. ๑๕ อ. ๖๖ ต. ๓๙๗ ม. ประชาชนได้รับผลกระทบ ๑๓,๗๓๘ ครัวเรือน

#### ๑๔. ลักษณะอากาศ ๗ วันข้างหน้า (ระหว่างวันที่ ๗ - ๑๓ ตุลาคม ๒๕๖๖)

ในช่วงวันที่ ๗ - ๘ ต.ค. ๖๖ ร่องมรสุมพาดผ่านภาคเหนือ ภาคตะวันออกเฉียงเหนือ และภาคกลางตอนบน ในขณะที่มรสุมตะวันตกเฉียงใต้พัดปกคลุมทะเลอันดามัน ภาคใต้ และอ่าวไทย ลักษณะเช่นนี้ทำให้ประเทศไทยมีฝนตกหนักถึงหนักมากบางพื้นที่ สำหรับบริเวณทะเลอันดามันตอนบนและอ่าวไทยตอนบนมีคลื่นสูง ๑ - ๒ เมตร บริเวณที่มีฝนฟ้าคะนองคลื่นสูงมากกว่า ๒ เมตร

ส่วนในช่วงวันที่ ๙ - ๑๓ ต.ค. ๖๖ ร่องมรสุมจะเลื่อนลงมาพาดผ่านภาคกลางตอนล่าง ภาคตะวันออก และภาคใต้ตอนบน โดยมีบริเวณความกดอากาศสูงหรือมวลอากาศเย็นกำลังปานกลางจากประเทศจีนแผ่ลงมาปกคลุมภาคตะวันออกเฉียงเหนือของประเทศไทยและทะเลจีนใต้ ประกอบกับมรสุมตะวันตกเฉียงใต้ยังคงพัดปกคลุมทะเลอันดามัน ภาคใต้ และอ่าวไทย ลักษณะเช่นนี้ทำให้ประเทศไทยยังคงมีฝนฟ้าคะนองและลมกระโชกแรงบางแห่ง โดยมีฝนตกหนักถึงหนักมากบางแห่งในภาคกลางรวมทั้งกรุงเทพมหานครและปริมณฑล ภาคตะวันออก และภาคใต้ สำหรับบริเวณทะเลอันดามันและอ่าวไทยมีคลื่นสูงประมาณ ๑ เมตร บริเวณที่มีฝนฟ้าคะนองคลื่นสูงมากกว่า ๒ เมตร

อนึ่ง พายุไต้ฝุ่น “โคอินุ” บริเวณทะเลจีนใต้ตอนบน โดยจะเคลื่อนเข้าใกล้ชายฝั่งด้านตะวันออกเฉียงใต้ของประเทศไทย ในวันที่ ๑๐ ต.ค. ๖๖ และจะอ่อนกำลังลงเป็นพายุโซนร้อน และพายุดีเปรสชันตามลำดับ โดยพายุนี้ไม่ส่งผลกระทบต่อลักษณะอากาศของประเทศไทย

#### ๑๕. ความช่วยเหลือภัยแล้งสะสมของกรมทรัพยากรน้ำ

ความช่วยเหลือในพื้นที่ประสบปัญหาอุทกภัย ตั้งแต่วันที่ ๑ - ๗ ตุลาคม ๒๕๖๖

หน่วยงาน	จังหวัด	ปริมาณการ สูบน้ำ (ลบ.ม.)	ปริมาณการ แจกจ่ายน้ำ สะอาด (ลิตร)	ประโยชน์ที่ได้รับ			
				อุปโภค-บริโภค		พื้นที่เกษตร	
				ครัวเรือน	ประชากร	ไร่	ชนิดพืช
สทท.๒	กรุงเทพมหานคร	๓๒๔,๐๐๐	-	๔๐๐	๑,๐๐๐	-	-
สทท.๓	สกลนคร	๑๖,๒๐๐	-	๒๐๐	๑,๐๐๐	๗๐๐	-
	อุดรธานี	๑๔๕,๒๖๐	-	๕,๓๒๒	๑๒,๖๙๙	-	-
สทท.๔	ขอนแก่น	๑๒๔,๒๐๐	-	๒๒,๘๘๙	๓๖,๐๐๖	-	-
	มหาสารคาม	๘๔,๐๐๐	-	๑๒๐	๔๙๐	-	-
สทท.๖	ปราจีนบุรี	๑๘,๐๐๐	-	-	๒๐๐	-	-
	ระยอง	๓๐,๖๐๐	-	๓๐๐	๘๕๐	-	-
สทท.๗	ราชบุรี	๒๐๙,๘๘๐	-	๑,๗๙๘	๕,๓๒๐	๓,๐๖๔	-
สทท.๙	สุโขทัย	๑๕๖,๐๖๐	-	๔,๓๗๐	๘,๗๓๔	๑๐,๕๐๐	-
	พิษณุโลก	๒๐,๑๖๐	-	-	๗๐๐	-	-
	อุบลราชธานี	๓๙๖,๐๐๐	-	๑๐,๘๙๖	๒๖,๐๔๑	-	-
	<b>๑๑ จังหวัด</b>	<b>๑,๕๒๔,๓๖๐</b>	<b>-</b>	<b>๔๖,๒๙๕</b>	<b>๙๓,๐๔๐</b>	<b>๑๔,๒๖๔</b>	<b>-</b>

## กระทรวงทรัพยากรธรรมชาติและสิ่งแวดล้อม วันที่ ๖ ตุลาคม ๒๕๖๖

๑. กรม ทรัพยากรน้ำ สำนักงาน สำนักงานทรัพยากรน้ำที่ ๑
๒. กิจกรรมที่ดำเนินการ สนับสนุนน้ำดื่มบรรจุขวด จำนวน ๑,๐๐๐ ขวด ตามที่ทางสำนักงานทรัพยากรธรรมชาติและสิ่งแวดล้อมจังหวัดตาก ได้แจ้งขอความอนุเคราะห์สนับสนุนน้ำดื่มบรรจุขวดเพื่อนำไปมอบให้กับประชาชนในพื้นที่ ต. ยกกระบัตร์ ต.วังจันทร์ ต.วังหมัน อ.สามเงา และพื้นที่ ต.แม่สลิด อ.บ้านตาก จ.ตาก
๓. ประโยชน์ที่ได้รับ \_\_\_\_\_ - \_\_\_\_\_ ไร่ \_\_\_\_\_ - \_\_\_\_\_ ลิตร  
\_\_\_\_\_ - \_\_\_\_\_ ครัวเรือน \_\_\_\_\_ - \_\_\_\_\_ คน



ข้อมูลจาก [www.dwr.go.th](http://www.dwr.go.th)

## กระทรวงทรัพยากรธรรมชาติและสิ่งแวดล้อม วันที่ ๖ ตุลาคม ๒๕๖๖

๑. กรม ทรัพยากรน้ำ สำนักงาน สำนักงานทรัพยากรน้ำที่ ๑
๒. กิจกรรมที่ดำเนินการ นำน้ำดื่มสะอาดบรรจุขวด มอบให้แก่สำนักงานทรัพยากรธรรมชาติและสิ่งแวดล้อมจังหวัดแม่ฮ่องสอน จำนวน ๔๘๐ ขวด เพื่อเตรียมพร้อมในการช่วยเหลือผู้ประสบอุทกภัยในพื้นที่ จ.แม่ฮ่องสอน
๓. ประโยชน์ที่ได้รับ \_\_\_\_\_ - \_\_\_\_\_ ไร่ \_\_\_\_\_ - \_\_\_\_\_ ลิตร  
 \_\_\_\_\_ - \_\_\_\_\_ ครัวเรือน \_\_\_\_\_ - \_\_\_\_\_ คน



ข้อมูลจาก [www.dwr.go.th](http://www.dwr.go.th)



กระทรวงทรัพยากรธรรมชาติและสิ่งแวดล้อม  
วันที่ ๖ ตุลาคม ๒๕๖๖

๑. กรม ทรัพยากรน้ำ สำนักงาน สำนักงานทรัพยากรน้ำที่ ๙
๒. กิจกรรมที่ดำเนินการ นำเครื่องสูบน้ำ ขนาด ๑๒ นิ้ว จำนวน ๑ เครื่อง ไปติดตั้ง ณ บ้านสนามบิน หมู่ที่ ๑ ตำบลบ้านกล้วย อำเภอเมือง จังหวัดสุโขทัย โดยสูบน้ำจากคลองยาง เพื่อระบายลงสู่แม่น้ำยม สามารถช่วยเหลือประชาชนที่ประสบปัญหาอุทกภัยพื้นที่ หมู่ที่ ๒, ๓, ๔, ๕, ๖
๓. ประโยชน์ที่ได้รับ ๘,๐๐๐ ไร่ - ลิตร  
๒,๒๐๐ ครัวเรือน ๔,๐๐๐ คน



ข้อมูลจาก [www.dwr.go.th](http://www.dwr.go.th)

กระทรวงทรัพยากรธรรมชาติและสิ่งแวดล้อม  
วันที่ ๖ ตุลาคม ๒๕๖๖

๑. กรม ทรัพยากรน้ำ สำนักงาน สำนักงานทรัพยากรน้ำที่ ๙
๒. กิจกรรมที่ดำเนินการ ได้นำเครื่องสูบน้ำ ขนาด ๑๒ นิ้ว จำนวน ๑ เครื่อง ไปติดตั้ง ณ บ้านคลองปู หมู่ที่ ๑ ตำบล  
คลองยาง อำเภอสุวรรณโคตร จังหวัดสุโขทัย โดยสูบน้ำท่วมขังจากพื้นที่การเกษตร และที่อยู่อาศัย ระบายลงสู่คลอง  
น้ำไหล เพื่อไหลลงสู่แม่น้ำน่าน สามารถช่วยเหลือประชาชนที่ประสบปัญหาอุทกภัยพื้นที่ หมู่ที่ ๑, ๔, ๕, ๘, ๑๑
๓. ประโยชน์ที่ได้รับ ๒,๕๐๐ ไร่ - ลิตร  
๗๕๐ คริวเรือน ๒,๕๐๐ คน



ข้อมูลจาก [www.dwr.go.th](http://www.dwr.go.th)

จึงเรียนมาเพื่อโปรดทราบ

นายภาตล ถาวรฤชรัตน์  
อธิบดีกรมทรัพยากรน้ำ  
ประธานคณะทำงานศูนย์ปฏิบัติการ  
ทรัพยากรธรรมชาติและสิ่งแวดล้อม (ด้านทรัพยากรน้ำ)