



รายงานการเฝ้าระวังติดตามสถานการณ์น้ำ ๒๔ ชั่วโมง

ศูนย์ป้องกันวิกฤติน้ำ กรมทรัพยากรน้ำ กระทรวงทรัพยากรธรรมชาติและสิ่งแวดล้อม

โทรศัพท์ ๐ ๒๒๙๘ ๖๖๓๑ โทรสาร ๐ ๒๒๙๘ ๖๖๒๙ <http://www.dwr.go.th>

รายงานฉบับที่ ๙๕๔/๒๕๖๐

เวลา ๐๘.๐๐ น.

วันที่ ๒๙ เมษายน ๒๕๖๐

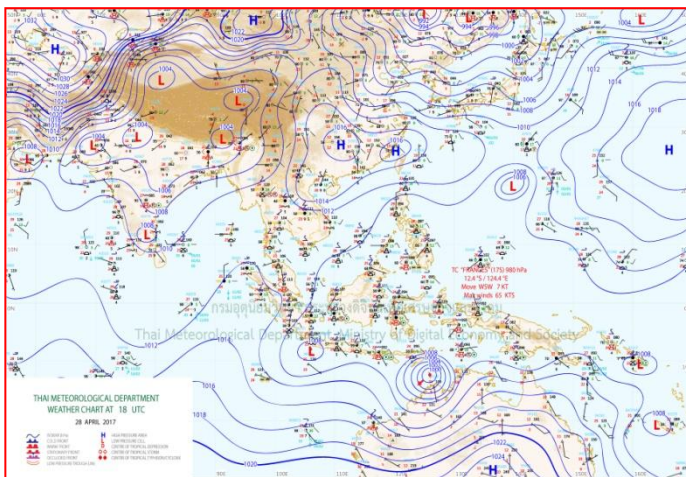
เรื่อง รายงานการเฝ้าระวังติดตามสถานการณ์น้ำ ๒๔ ชั่วโมง

เรียน รมว.ทส. เลขานุการ รมว.ทส. ปกท.ทส. รอง ปกท.ทส. อทน. รอง อทน. และหน่วยงานที่เกี่ยวข้อง

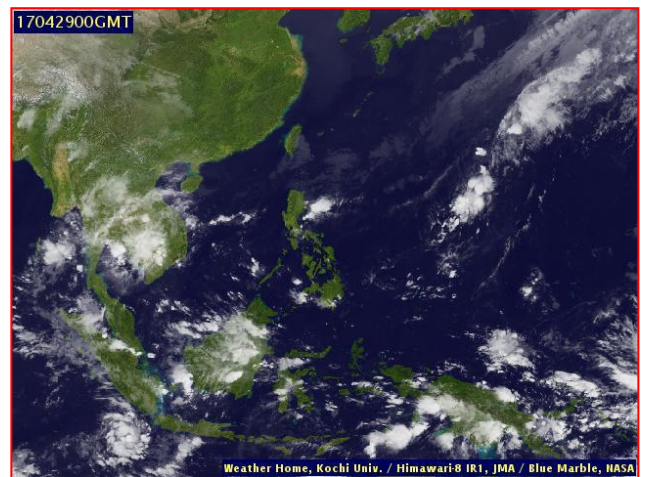
กรมทรัพยากรน้ำขอรายงานการเฝ้าระวังและติดตามสถานการณ์น้ำ ประจำวันที่ ๒๙ เมษายน ๒๕๖๐ ดังนี้

๑. สภาวะอากาศ ณ เวลา ๐๖.๐๐ น. (ที่มา: กรมอุตุนิยมวิทยา)

พยากรณ์อากาศ ๒๔ ชั่วโมงข้างหน้า ประเทศไทยตอนบนจะมีพายุฤดูร้อนเกิดขึ้น โดยมีฝนฟ้าคะนองและลมกระโชกแรงเกิดขึ้นในหลายพื้นที่ กับมีลูกเห็บตกและฟ้าผ่าได้บางแห่งในบริเวณภาคตะวันออกเฉียงเหนือ ภาคเหนือ ภาคกลาง และภาคตะวันออก รวมทั้งกรุงเทพมหานครและปริมณฑล

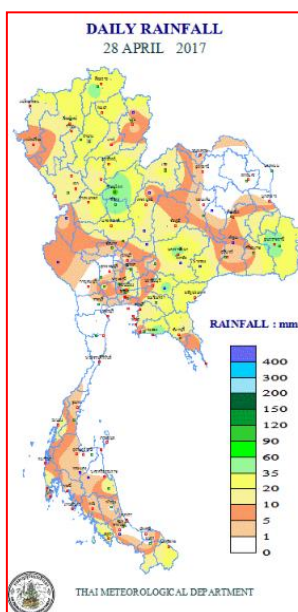


แผนที่อากาศ วันที่ ๒๙ เม.ย. ๒๕๖๐ เวลา ๐๑.๐๐ น.



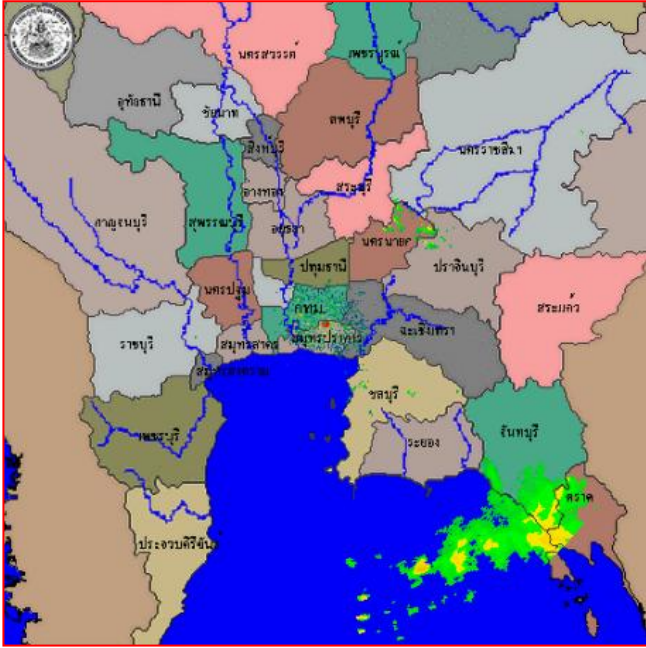
ภาพถ่ายจากดาวเทียม วันที่ ๒๙ เม.ย. ๒๕๖๐ เวลา ๐๗.๐๐ น.

๒. ปริมาณฝนสะสม ณ เวลา ๐๗.๐๐ น. (เมื่อวาน) - ๐๗.๐๐ น. (วันนี้) (ที่มา: กรมอุตุนิยมวิทยา)

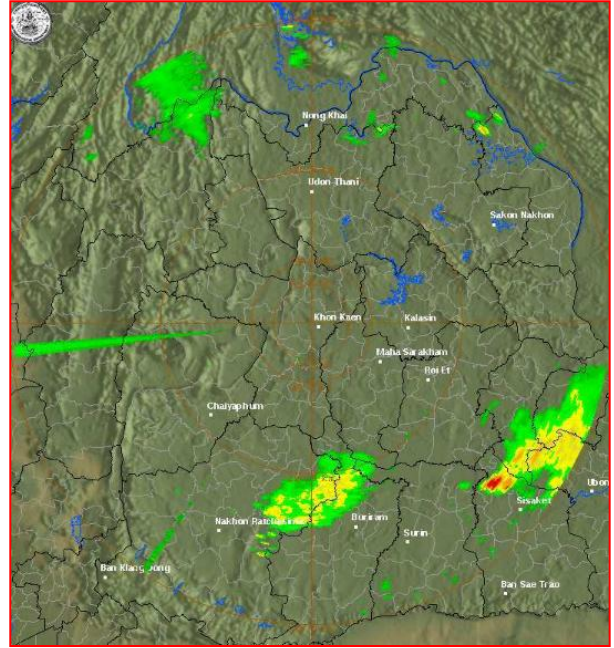


จุดตรวจวัด	ปริมาณฝน(มม.)
จ.ลำปาง (อ.เถิน)	๗๙.๐
จ.พิษณุโลก	๖๗.๐
จ.อุบลราชธานี (ศูนย์ฯ)	๖๓.๐
จ.ระยอง	๕๙.๔
จ.นครนายก	๕๔.๐
จ.ปราจีนบุรี (อ.กบินทร์บุรี)	๕๐.๔
จ.พิจิตร (สภ.ช.)	๔๕.๘

๓. เรดาร์ตรวจอากาศ ณ วันที่ ๒๘ เมษายน ๒๕๖๐ (ที่มา: กรมอุตุนิยมวิทยา)



สถานีสุวรรณภูมิ เวลา ๐๘.๓๐ น.



สถานีขอนแก่น เวลา ๐๙.๑๕ น.

จากเรดาร์ตรวจอากาศจะพบว่ามีกกลุ่มเมฆฝนกระจายบริเวณภาคตะวันออกเฉียงเหนือ ภาคกลางและภาคตะวันออก

๔. สถานการณ์น้ำในอ่างเก็บน้ำขนาดใหญ่ ณ วันที่ ๒๘ เมษายน ๒๕๖๐ (ที่มา: กรมชลประทาน)

สภาพน้ำในอ่างเก็บน้ำขนาดใหญ่ปริมาณน้ำในอ่างฯ ๓๘,๘๐๖ ล้าน ลบ.ม. คิดเป็นร้อยละ ๕๕ (ปริมาณน้ำใช้การได้ ๑๕,๒๘๐ ล้านลบ.ม. คิดเป็นร้อยละ ๓๒) ปริมาณน้ำในอ่างฯ เทียบกับปี ๒๕๕๙ (๓๒,๖๕๙ ล้าน ลบ.ม. คิดเป็นร้อยละ ๔๖) มากกว่าปี ๒๕๕๙ จำนวน ๖,๑๔๗ ล้าน ลบ.ม. ปริมาณน้ำไหลลงอ่างฯ จำนวน ๒๓.๙๗ ล้าน ลบ.ม. ปริมาณน้ำระบายจำนวน ๑๐๙.๓๘ ล้าน ลบ.ม. สามารถรับน้ำได้อีก ๓๑,๙๕๑ ล้าน ลบ.ม. ในช่วงฤดูแล้งตั้งแต่วันที่ ๑ พฤศจิกายน ๒๕๕๙ ถึงปัจจุบัน ปริมาณน้ำไหลลงอ่างฯ สดสม จำนวน ๗,๔๙๖ ล้าน ลบ.ม. ปริมาณน้ำระบายสะสม จำนวน ๑๕,๐๙๓ ล้าน ลบ.ม.

อ่างเก็บน้ำ	ปริมาณน้ำในอ่าง		ปริมาณน้ำใช้การได้		ปริมาณน้ำไหลลงอ่าง		ปริมาณน้ำระบาย		ปริมาณน้ำรับได้อีก (ล้าน ม.³) (ความจุที่ รนส.- ปริมาณน้ำปัจจุบัน)
	ปริมาณ (ล้าน ม.³)	% น้ำเก็บกัก	ปริมาณ (ล้าน ม.³)	% น้ำใช้การ	วันนี้ (ล้าน ม.³)	เมื่อวาน (ล้าน ม.³)	วันนี้ (ล้าน ม.³)	เมื่อวาน (ล้าน ม.³)	
๑. ภูมิพล	๕,๗๑๔	๔๒	๑,๙๑๔	๒๐	๐.๐๐	๐.๐๐	๑๔.๐๐	๑๔.๐๐	๗,๗๓๑
๒. สิริกิติ์	๔,๙๒๕	๕๒	๒,๐๗๕	๓๑	๒.๔๔	๒.๓๕	๒๐.๐๖	๒๐.๐๑	๕,๖๙๖
๓. จุฬารัตน์	๘๐	๔๙	๔๓	๓๔	๐.๒๐	๐.๓๒	๐.๐๐	๐.๐๐	๑๒๘
๔. อุดรรัตน์	๑,๑๑๐	๔๖	๕๒๙	๒๙	๐.๐๐	๐.๐๐	๕.๒๐	๕.๓๗	๑,๓๑๓
๕. ลำปาง	๕๐๘	๒๖	๔๐๘	๒๒	๑.๕๙	๐.๐๐	๒.๘๙	๓.๓๘	๑,๙๔๑
๖. สิรินคร	๑,๑๐๔	๕๖	๒๗๓	๒๔	๐.๐๐	๐.๐๐	๗.๐๖	๖.๙๑	๘๕๓
๗. ป่าสักชลสิทธิ์	๒๕๖	๒๗	๒๕๓	๒๖	๐.๑๕	๐.๑๖	๔.๓๓	๔.๓๓	๖๙๙
๘. ศรีนครินทร์	๑๒,๗๒๕	๗๒	๒,๔๖๐	๓๓	๑.๑๘	๐.๐๐	๙.๐๗	๙.๐๐	๖,๑๑๘
๙. วชิราลงกรณ์	๔,๓๐๑	๔๙	๑,๒๘๙	๒๒	๑.๖๒	๐.๐๐	๙.๐๗	๑๓.๐๐	๖,๖๘๖
๑๐. ชุนด่านปราการชล	๖๙	๓๑	๖๕	๒๙	๐.๐๐	๐.๐๐	๐.๒๘	๐.๒๗	๑๕๖
๑๑. รัชชประภา	๔,๔๕๒	๗๙	๓,๑๐๐	๗๒	๕.๘๐	๒.๒๖	๑๗.๗๕	๑๕.๘๑	๒,๑๕๕
๑๒. บางหลวง	๑,๑๘๙	๘๒	๙๑๓	๗๗	๘.๙๕	๗.๕๔	๓.๘๕	๐.๐๐	๔๙๐

๕. สถานการณ์น้ำในประเทศ ณ วันที่ ๒๕- ๒๙ เมษายน ๒๕๖๐ (ที่มา: กรมชลประทาน)

สถานี	แม่น้ำ	อำเภอ	จังหวัด	ระดับตลิ่ง (ม.รทก.)	ระดับน้ำ (ม.รทก.)					แนวโน้ม
					อังคาร	พุธ	พฤหัสบดี	ศุกร์	เสาร์	
					๒๕ เม.ย.	๒๖ เม.ย.	๒๗ เม.ย.	๒๘ เม.ย.	๒๙ เม.ย.	
P.๑	ปิง	เมือง	เชียงใหม่	๓.๗๐	๑.๔๓	๑.๕๑	๑.๓๐	๑.๑๘	๑.๓๐	เพิ่มขึ้น
W.๑C	วัง	เมือง	ลำปาง	๕.๒๐	๐.๑๗	๐.๑๕	๐.๑๓	๐.๑๓	๐.๑๕	เพิ่มขึ้น
Y.๑๖	ยม	บางระกำ	พิษณุโลก	๑.๕๔	๐.๖๘	๐.๗๒	๐.๗๓	๐.๗๓	๐.๗๕	เพิ่มขึ้น
N.๓A	น่าน	เมือง	พิจิตร	๑๐.๗๘	๒.๑๘	๒.๑๙	๒.๕๒	๓.๐๑	๓.๒๐	เพิ่มขึ้น
C.๑๓	เจ้าพระยา	สรรพยา	ชัยนาท	๑๖.๓๔	๑๕.๓๑	๑๕.๒๐	๑๕.๑๕	๑๕.๐๘	๑๕.๑๕	เพิ่มขึ้น
M.๖A	มูล	สตึก	บุรีรัมย์	๖.๐๐	๐.๔๙	๐.๔๙	๐.๔๘	๐.๔๘	๐.๔๗	ลดลง
M.๗	มูล	เมือง	อุบลราชธานี	๗.๐๐	๑.๘๔	๑.๘๘	๑.๘๕	๑.๘๑	***	***
M.๑๙๑	ลำตะคอง	เมือง	นครราชสีมา	๓.๐๐	๐.๘๒	๐.๘๓	๑.๐๒	๐.๘๓	๐.๙๖	เพิ่มขึ้น
M.๑๕๙	ลำชี	จอมพระ	สุรินทร์	๑๑.๓๐	๒.๐๐	๑.๙๘	๑.๙๗	๑.๙๖	๑.๙๖	ทรงตัว
M.๙๕	ลำเสียวใหญ่	สุวรรณภูมิ	ร้อยเอ็ด	๓.๒๐	๑.๒๐	๑.๒๐	๑.๒๐	๑.๑๘	๑.๑๘	ทรงตัว
X.๖๔	คลองท่าแซะ	ท่าแซะ	ชุมพร	๑๗.๑๓	๗.๗๗	๘.๐๗	๘.๑๑	๗.๘๙	๗.๘๗	ลดลง
X.๑๔๙	คลองกลาย	นบพิตำ	นครศรีธรรมราช	๓๓.๙๖	๒๙.๒๔	๒๙.๓๘	๒๙.๒๔	๒๙.๒๙	๒๙.๒๗	ลดลง
X.๒๗๔	แม่น้ำโก-ลก	แว้ง	นราธิวาส	๒๒.๔๐	๑๙.๔๕	๑๙.๗๕	๑๘.๘๕	๑๘.๗๐	๑๘.๗๐	ทรงตัว
X.๓๗A	แม่น้ำตาปี	พระแสง	สุราษฎร์ธานี	๑๐.๗๖	๖.๗๕	๗.๑๑	๗.๕๓	๗.๘๕	๘.๐๐	เพิ่มขึ้น

*** ยังไม่ได้รับรายงาน

๖. สถานการณ์น้ำในพื้นที่ลุ่มน้ำโขง ณ วันที่ ๒๔ เมษายน ๒๕๖๐ (ที่มา: MRC: Mekong River Commission)

สถานี	ระดับตลิ่ง(เมตร)	ระดับน้ำ (เมตร)	ต่ำกว่าระดับตลิ่ง (เมตร)	แนวโน้ม
อ.เชียงแสน จ.เชียงราย	๑๒.๘๐	๓.๖๖	๙.๑๔	ทรงตัว
อ.เชียงคาน จ.เลย	๑๖.๐๐	๔.๗๔	๑๑.๒๖	เพิ่มขึ้น
อ.เมือง จ.หนองคาย	๑๒.๒๐	๑.๖๐	๑๐.๖๐	ทรงตัว
อ.เมือง จ.นครพนม	๑๒.๕๐	๑.๗๕	๑๐.๗๕	ลดลง
อ.เมือง จ.มุกดาหาร	๑๒.๐๐	๒.๒๔	๙.๗๖	ลดลง
อ.โขงเจียม อุบลราชธานี	๑๔.๕๐	๒.๗๒	๑๑.๗๘	ลดลง

๖. สถานการณ์เตือนภัย Early Warning ณ วันที่ ๒๙ เมษายน ๒๕๖๐ (ที่มา: สำนักวิจัย พัฒนาและอุทกวิทยา กรมทรัพยากรน้ำ)

[เวลา ๑๕.๐๐ น. (เมื่อวาน) - ๐๘.๐๐ น.(วันนี้)]

การแจ้งเตือน	สถานี	การแจ้งเตือน
เตือนสีแดง (อพยพ)	-	-
เตือนสีเหลือง (เตือนภัย)	-	-
เตือนสีเขียว (เฝ้าระวัง)	-	-

*ได้รับข้อมูลจากทาง Social Media โดยโปรแกรม Line ศูนย์อุทกภัย ทน.

๗. สถานการณ์ธรณีพิบัติ ณ วันที่ ๒๙ เมษายน ๒๕๖๐ (ที่มา : กรมทรัพยากรธรณี)

ไม่มีสถานการณ์ธรณีพิบัติ

๘. เหตุการณ์วิกฤตน้ำปัจจุบัน ณ วันที่ ๒๙ เมษายน ๒๕๖๐ [เวลา ๑๕.๐๐ น. (เมื่อวาน) - ๐๘.๐๐ น.(วันนี้)]

ไม่มีสถานการณ์วิกฤตน้ำ

๙. สถานการณ์อุทกภัย ภัยแล้ง ณ วันที่ ๒๙ เมษายน ๒๕๖๐ (ที่มา : กรมป้องกันและบรรเทาสาธารณภัย)

สถานการณ์ภัยแล้งปัจจุบันมีจังหวัดที่ประกาศเขตการให้ความช่วยเหลือผู้ประสบภัยพิบัติกรณีฉุกเฉิน(ภัยแล้ง) จำนวน ๑ จังหวัด ๓ อำเภอ ๑๓ ตำบล ๘๕ หมู่บ้าน จ.สระแก้วได้ประกาศสิ้นสุดสถานการณ์ภัยพิบัติ (ภัยแล้ง) ณ วันที่ ๒๑ เมษายน ๒๕๖๐ ปัจจุบันไม่มีจังหวัดที่ประกาศเขตการให้ความช่วยเหลือผู้ประสบภัยพิบัติ (ภัยแล้ง)

๑๐. การเตรียมความพร้อมรับมือสถานการณ์ภัยแล้ง (กรมทรัพยากรน้ำ)

การช่วยเหลือพื้นที่ประสบปัญหาภัยแล้งโดยกรมทรัพยากรน้ำระหว่างวันที่ ๑ ตุลาคม ๒๕๕๙ - วันที่ ๒๘ เมษายน ๒๕๖๐ โดยสูบน้ำจากแหล่งน้ำธรรมชาติไปเติมในแหล่งน้ำสำหรับอุปโภคบริโภคจำนวน ๒๗ จังหวัด ๗๕ จุด ปริมาณการสูบน้ำ ๑๕,๐๗๗,๒๗๐ ลบ.ม. และปริมาณแจกจ่ายน้ำ ๙๙๓,๘๓๓ ลิตร มีประชากรได้รับประโยชน์ ๔๓,๐๒๓ครัวเรือน ๑๔๖,๕๐๔ คน

หน่วยดำเนินงาน	จังหวัด	จุดดำเนินการ (แห่ง)	ปริมาณสูบน้ำ (ลบ.ม.)	ปริมาณแจกจ่ายน้ำ	ประโยชน์ที่ได้รับ	
					ครัวเรือน	ประชากร
สทภ.๑	ลำปาง	๑	-	๑๘,๘๑๔	๓๗๐	๑,๑๓๐
	กำแพงเพชร	๑	-	๖,๑๙๙.๐๐	๔๔๐.๐๐	๑,๓๒๐.๐๐
	เชียงราย	๒	-	๖,๗๙๕	๔๑๓	๑,๒๓๙
	แม่ฮ่องสอน	๑	-	๑๑,๘๔๔	๗๐๕	๒,๑๑๕
	เชียงใหม่	๑	-	๙,๘๙๔	๓๕๐	๑,๐๕๐
สทภ.๒	สระบุรี	๓	๓๕๓,๑๖๐	๒๔๐,๐๐๐	๓,๑๒๕	-
	นครสวรรค์	๔	๕,๓๙๗,๘๔๐	๑๐๒,๐๐๐	๖๐๙	๕๘๕
	อุทัยธานี	๑	๓๔๕,๐๖๐	-	๑๕๐	-
	สิงห์บุรี	๑	๑๘๙,๕๔๐	-	๗๐	๔๐๐
สทภ.๓	อุดรธานี	๔	๓๔๔,๙๐๐	-	๑,๔๐๑	๕,๘๖๙
	นครพนม	๑	๗๘,๗๕๐	-	๓๓๐	๑,๕๐๐
	สกลนคร	๑	๓๖๒,๘๘๐	-	๗๒๒	๒,๕๘๓
สทภ.๔	ขอนแก่น	๑๑	๘๐๓,๓๔๐	-	๕,๒๔๑	๑๗,๕๐๔
	ชัยภูมิ	๑	๔๕,๐๐๐	-	๑๖๓	๗๔๑
	ร้อยเอ็ด	๑	๒๕,๐๐๐	-	๑๖๕	๖๖๐
	มหาสารคาม	๑	๑๐๒,๐๖๐	-	๓๘๗	๙๗๒
สทภ.๕	นครราชสีมา	๑๒	๙๑๙,๘๘๐	-	๒,๒๑๑	๘,๖๘๗
	บุรีรัมย์	๓	๔๙๒,๓๐๐	-	๑,๓๖๕	๖,๐๖๙
สทภ.๖	สระแก้ว	๙	๒,๐๘๓,๕๖๐	-	๑๕,๗๐๔	๖๐,๙๓๑
	ปราจีนบุรี	๕	๑,๒๙๔,๐๘๐	-	๓,๒๖๕	๑๐,๓๐๖
	นครนายก	๑	๘๙,๖๐๐	-	๒๑๖	๘๐๓
สทภ.๗	ราชบุรี	๖	๑,๖๕๑,๓๒๐	-	๒,๑๐๐	๕,๗๖๐
สทภ.๙	แพร่	๑	๔๑๗,๐๐๐	-	๕๘	๒๓๒
	อุดรดิตถ์	-	-	๕๙๘,๒๘๗	๒,๐๘๒	๑๐,๓๘๓
สทภ.๑๑	อำนาจเจริญ	๑	๓๔,๐๐๐	-	๒๒๐	๑,๐๑๐
	ยโสธร	๑	๒๔,๐๐๐	-	๘๒๗	๓,๒๒๐
	อุบลราชธานี	๑	๒๔,๐๐๐	-	๓๓๔	๑,๔๓๕
รวม	๒๗ จังหวัด	๗๕	๑๕,๐๗๗,๒๗๐	๙๙๓,๘๓๓	๔๓,๐๒๓	๑๔๖,๕๐๔

๑๑. การคาดหมายลักษณะอากาศ ๗ วันข้างหน้า (ระหว่างวันที่ ๒๙ เมษายน - ๕ พฤษภาคม ๒๕๖๐)

ในวันที่ ๒๙ เม.ย. ประเทศไทยจะเกิดพายุฤดูร้อนหลายพื้นที่ โดยมีพายุฝนฟ้าคะนอง ฟ้าผ่า ลมกระโชกแรง กับมีลูกเห็บตก
บางแห่ง และอากาศจะคลายความร้อนลง

ส่วนในช่วงวันที่ ๓๐ เม.ย. - ๕ พ.ค. ประเทศไทยพายุฝนฟ้าคะนองจะลดลง แต่ยังมีฝนฟ้าคะนองบางพื้นที่ กับมีอากาศร้อน

จึงเรียนมาเพื่อโปรดทราบ

นายวรศาสตร์ อภัยพงษ์
อธิบดีกรมทรัพยากรน้ำ