



รายงานการเฝ้าระวังติดตามสถานการณ์น้ำและความช่วยเหลือ
ศูนย์ปฏิบัติการทรัพยากรธรรมชาติและสิ่งแวดล้อม (ด้านทรัพยากรน้ำ)
กระทรวงทรัพยากรธรรมชาติและสิ่งแวดล้อม



กองวิเคราะห์และประเมินสถานการณ์น้ำ กรมทรัพยากรน้ำ

โทรศัพท์ ๐ ๒๒๗๑ ๖๐๐๐ ต่อ ๖๔๔๕ โทรสาร ๐ ๒๒๗๘ ๖๖๒๙ www.dwr.go.th IDLine: mekhalawoc Email: mekhala@dwr.mail.go.th

รายงานฉบับที่ ๕๖๑/๒๕๖๖

เวลา ๑๕.๐๐ น.

วันที่ ๑๐ ตุลาคม ๒๕๖๖

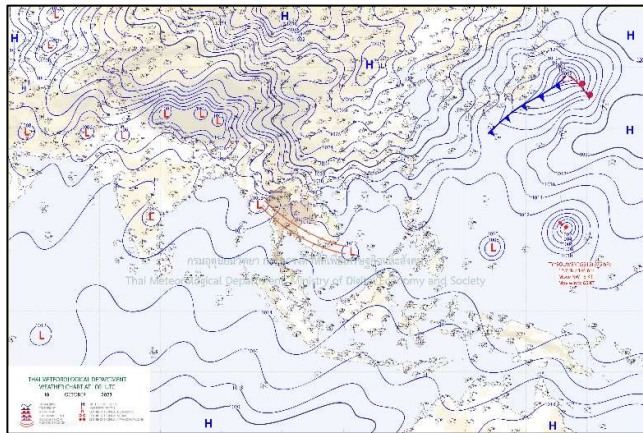
เรียน รมว.ทส. เลขานุการ รมว.ทส. ที่ปรึกษา รมว.ทส. ปกท.ทส. รอง ปกท.ทส. อทน. อทบ. และหน่วยงานที่เกี่ยวข้อง

๑. สภาวะอากาศ เวลา ๑๑.๐๐ น. (กรมอุตุนิยมวิทยา)

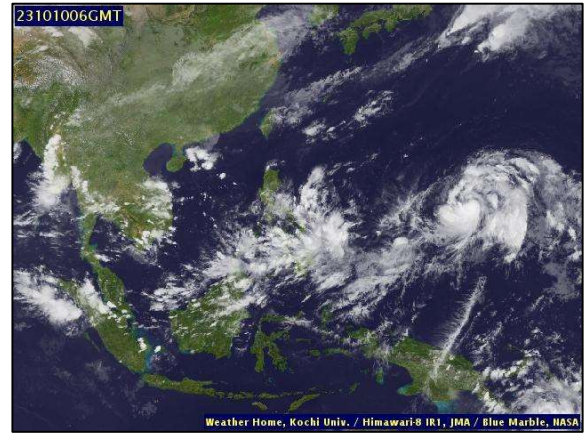
พยากรณ์อากาศ ๒๔ ชั่วโมงข้างหน้า ภาคเหนือและภาคใต้ฝั่งตะวันออกมีฝนตกหนักบางแห่ง โดยมีฝนตกหนักมากบางพื้นที่ในภาคกลางรวมทั้งกรุงเทพมหานครและปริมณฑล และภาคตะวันออก กับมีลมกระโชกแรงบางแห่ง ขอให้ประชาชนในบริเวณดังกล่าวระวังอันตรายจากลมกระโชกแรง ฝนตกหนักถึงหนักมากและฝนที่ตกสะสม ซึ่งอาจทำให้เกิดน้ำท่วมฉับพลันและน้ำป่าไหลหลาก โดยเฉพาะพื้นที่ลาดเชิงเขาใกล้ทางน้ำไหลผ่านและพื้นที่ลุ่ม รวมทั้งเพิ่มความระมัดระวังในการสัญจรผ่านบริเวณที่มีฝนฟ้าคะนอง หลีกเลี่ยงการอยู่ในที่โล่งแจ้ง ใต้ต้นไม้ใหญ่ และป้ายโฆษณาที่ไม่แข็งแรง

สำหรับบริเวณทะเลอันดามันและอ่าวไทยมีคลื่นสูงประมาณ ๑ เมตร บริเวณที่มีฝนฟ้าคะนองคลื่นสูงมากกว่า ๒ เมตร ขอให้ชาวเรือเดินเรือด้วยความระมัดระวังและหลีกเลี่ยงการเดินเรือในบริเวณที่มีฝนฟ้าคะนองในระยะนี้ไว้ด้วย

ทั้งนี้เนื่องจากร่องมรสุมเลื่อนลงมาพาดผ่านภาคกลาง และภาคตะวันออก โดยมีบริเวณความกดอากาศสูงหรือมวลอากาศเย็นกำลังปานกลางจากประเทศจีนแผ่ลงมาปกคลุมภาคเหนือด้านตะวันออกและภาคตะวันออกเฉียงเหนือของประเทศไทย และทะเลจีนใต้ ในขณะที่มรสุมตะวันตกเฉียงใต้ยังคงพัดปกคลุมทะเลอันดามัน ภาคใต้ และอ่าวไทย

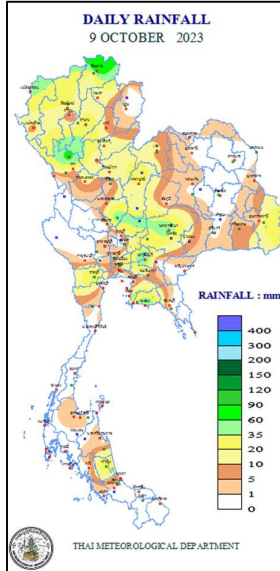


แผนที่อากาศ วันที่ ๑๐ ต.ค. ๒๕๖๖ เวลา ๐๗.๐๐ น.



ภาพถ่ายดาวเทียม วันที่ ๑๐ ต.ค. ๖๖ เวลา ๑๓.๐๐ น.

๒. ปริมาณฝนสะสม ณ เวลา ๐๗.๐๐ น.(เมื่อวาน) - ๐๗.๐๐ น.(วันนี้) (กรมอุตุนิยมวิทยา)



จุดตรวจวัด	ปริมาณฝน (มม.)
จ.เชียงราย	๙๒.๑
จ.ตาก (เขื่อนภูมิพล)	๗๔.๔
จ.ชลบุรี (พัทยา)	๗๓.๒
จ.ระยอง	๕๖.๘
จ.ปราจีนบุรี	๕๕.๖
จ.เชียงใหม่ (ดอยอ่างขาง)	๕๓.๖
จ.นครสวรรค์ (ตากฟ้า สกษ.)	๕๑.๖

๓. ปริมาณฝนสะสมของพื้นที่ลาดเชิงเขา ๑๒ ชม. ที่ผ่านมา (กรมทรัพยากรน้ำ)

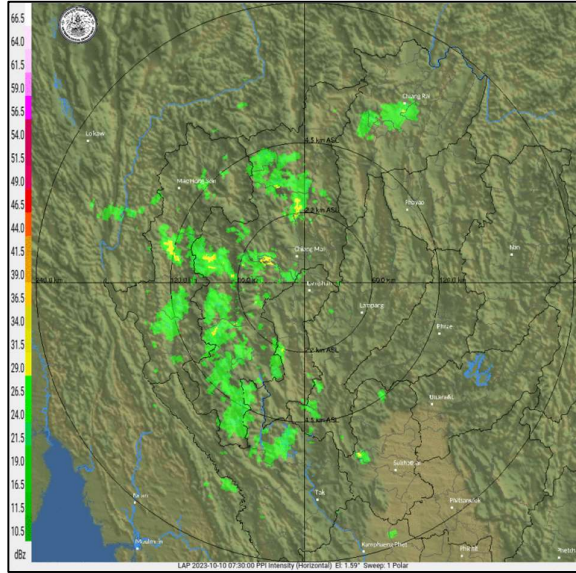
รหัสสถานี	จุดตรวจวัด	ปริมาณฝน (มม./๑๒ ชม.)
STN๑๖๕๔	บ้านนาวัง ต.ตะเคียนเตี้ย อ.บางละมุง จ.ชลบุรี	๘๒.๐
STN๑๐๗๖	บ้านใหม่สุขสันต์ ต.แม่ลอย อ.เทิง จ.เชียงราย	๗๙.๐
STN๐๔๒๘	บ้านแม่ออ ต.แม่ยมน้อย อ.ขุนยวม จ.แม่ฮ่องสอน	๗๖.๐
STN๐๐๒๖	บ้านสบวาก ต.แม่นาจร อ.แม่แจ่ม จ.เชียงใหม่	๗๕.๐
STN๐๕๐๘	บ้านเขาหลัก ต.น้ำผุด อ.เมืองตรัง จ.ตรัง	๖๘.๐
STN๐๙๒๙	บ้านเด่นวิวน้ำทิพย์ ต.เชียงทอง อ.วังเจ้า จ.ตาก	๖๖.๕
STN๑๓๙๑	บ้านหนองมะค่า ต.โป่งแดง อ.เมืองตาก จ.ตาก	๖๕.๐
STN๑๔๗๑	บ้านเทพนา ต.บ้านไร่ อ.เทพสถิต จ.ชัยภูมิ	๕๘.๕
STN๐๒๕๒	บ้านขุนกลาง ต.บ้านหลวง อ.จอมทอง จ.เชียงใหม่	๕๘.๕
STN๐๓๗๒	บ้านแม่แสลม ต.เวียงมอก อ.เถิน จ.ลำปาง	๕๗.๐

๔. ค่าความชื้นในดิน (กรมทรัพยากรน้ำ/คณะกรรมการแม่น้ำโขง)

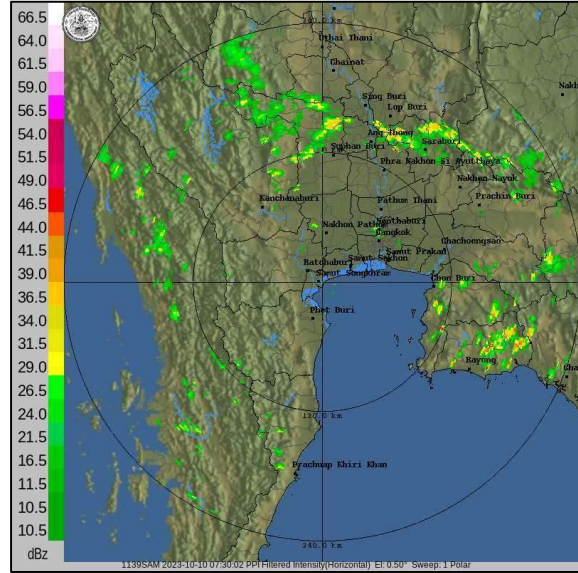
ภูมิภาค	ความชื้นในดิน [-] ๒ ก.ย. ๖๖	ความชื้นในดิน [-] ๒ ต.ค. ๖๖	แนวโน้ม
เหนือ	๒๐-๔๐	๔๐-๖๐	เพิ่มขึ้น
กลาง	๐-๒๐	๒๐-๔๐	เพิ่มขึ้น
ตะวันออกเฉียงเหนือ	๒๐-๔๐	๔๐-๖๐	เพิ่มขึ้น
ตะวันออก	๐-๒๐	๒๐-๔๐	เพิ่มขึ้น
ตะวันตก	๐-๒๐	๒๐-๔๐	เพิ่มขึ้น
ใต้	๒๐-๔๐	๔๐-๖๐	เพิ่มขึ้น

หมายเหตุ : ความชื้นในดิน ๐ หมายถึง ดินที่แห้งสนิท และ ๑๐๐ หมายถึง ดินที่อิ่มน้ำ

๕. เรดาร์ตรวจอากาศ ณ วันที่ ๑๐ ตุลาคม ๒๕๖๖ (กรมอุตุนิยมวิทยา)



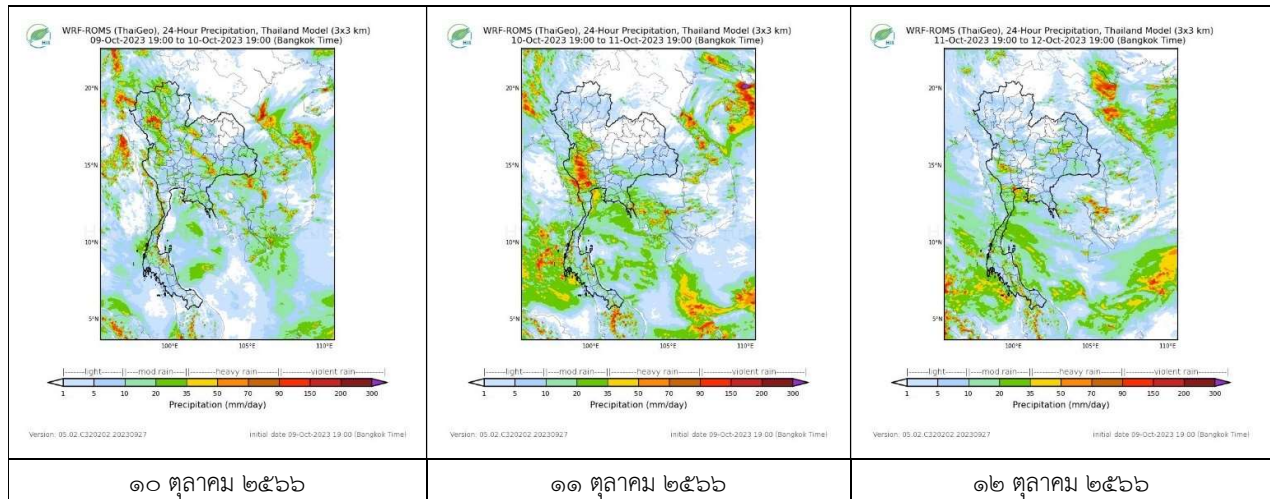
สถานีลำพูน เวลา ๑๔.๓๐ น.



สถานีสมุทรสงคราม เวลา ๑๔.๓๐ น.

จากเรดาร์ตรวจอากาศพบกลุ่มเมฆฝนทุกภาคของประเทศไทย

๖. แผนภาพคาดการณ์ฝนล่วงหน้า ๓ วัน (สถาบันสารสนเทศทรัพยากรน้ำ (องค์การมหาชน))



๗. สถานการณ์น้ำในแหล่งเก็บกักน้ำ ณ วันที่ ๑๐ ตุลาคม ๒๕๖๖ (กรมชลประทาน กรมทรัพยากรน้ำ และสทนช.)

๗.๑ ปริมาณน้ำในอ่างฯ ๕๑,๕๘๒ ล้าน ลบ.ม. คิดเป็นร้อยละ ๗๓ (ปริมาณน้ำใช้การได้ ๒๘,๐๔๔ ล้าน ลบ.ม. คิดเป็นร้อยละ ๕๙) ปริมาณน้ำในอ่างฯ เทียบกับปี ๒๕๖๕ (๕๗,๗๖๙ ล้าน ลบ.ม. คิดเป็นร้อยละ ๘๑) น้อยกว่าปี ๒๕๖๕ จำนวน ๖,๑๘๘ ล้าน ลบ.ม. ปริมาณน้ำไหลลงอ่างฯ จำนวน ๕๕๖.๙๘ ล้าน ลบ.ม. ปริมาณน้ำระบายจำนวน ๗๐.๓๓ ล้าน ลบ.ม. สามารถรับน้ำได้อีก ๑๙,๔๙๘ ล้าน ลบ.ม.

อ่างเก็บน้ำ	ความจุที่ รณก. (ล้าน ลบ.ม.)	ปริมาณ น้ำในอ่าง		ปริมาณ น้ำใช้การได้		ปริมาณ น้ำไหลลงอ่าง		ปริมาณ น้ำระบาย		ปริมาณน้ำ รับได้อีก (ล้าน ม. ^๓) (ความจุที่รณก. - ปริมาณน้ำ ปัจจุบัน)
		ปริมาณ (ล้าน ม. ^๓)	% น้ำ เก็บ กัก	ปริมาณ (ล้าน ม. ^๓)	% น้ำใช้ การ	วันนี้ (ล้าน ม. ^๓)	เมื่อวาน (ล้าน ม. ^๓)	วันนี้ (ล้าน ม. ^๓)	เมื่อวาน (ล้าน ม. ^๓)	
๑.ภูมิพล	๑๓,๔๖๒	๗,๙๕๙	๕๙	๔,๑๕๙	๔๓	๖๖.๒๖	๕๒.๗๓	๓.๐๐	๓.๐๐	๕,๕๐๓
๒.สิริกิติ์	๙,๕๑๐	๕,๖๖๕	๖๐	๒,๘๑๕	๔๒	๕๕.๑๐	๓๘.๕๒	๐.๑๗	๓.๘๔	๓,๘๔๕
๓.จุฬารัตน์	๑๖๔	๑๑๔	๖๙	๗๗	๖๑	๓.๒๒	๔.๔๐	๐.๐๐	๐.๐๐	๕๐
๔.อุบลรัตน์	๒,๔๓๑	๒,๒๔๓	๙๒	๑,๖๖๒	๙๐	๑๑๖.๑๖	๗๑.๕๖	๓.๐๙	๓.๐๑	๑๘๘

๕.ลำปาง	๑,๙๘๐	๒,๑๑๗	๑๐๗	๒,๐๑๗	๑๐๗	๗๓.๑๕	๘๒.๘๘	๒๗.๙๙	๒๓.๘๘	เต็มความจุ
๖.สุรินทร์	๑,๙๖๖	๑,๘๔๕	๙๔	๑,๐๑๔	๘๙	๑๑.๕๓	๑๔.๗๒	๕.๐๗	๕.๕๑	๑๒๑
๗.ป่าสักชลสิทธิ์	๙๖๐	๕๖๘	๕๙	๕๖๕	๕๙	๓๖.๗๐	๒๙.๘๒	๐.๔๓	๐.๔๔	๓๙๒
๘.ศรีนครินทร์	๑๗,๗๔๕	๑๓,๗๗๗	๗๘	๓,๕๑๒	๔๗	๔๖.๘๑	๔๑.๖๖	๑.๙๘	๑.๙๙	๓,๙๖๘
๙.วชิราลงกรณ์	๘,๘๖๐	๗,๕๔๘	๘๕	๔,๕๓๖	๗๘	๕๓.๔๖	๖๑.๙๒	๒.๙๓	๑.๐๒	๑,๓๑๒
๑๐.ขุนด่านปราการชล	๒๒๔	๒๒๑	๙๙	๒๑๗	๙๙	๑.๘๕	๒.๕๖	๐.๖๕	๐.๕๗	๓
๑๑.รัชชประภา	๕,๖๓๙	๔,๒๘๑	๗๖	๒,๙๓๐	๖๘	๔.๘๗	๗.๙๔	๒.๙๖	๒.๙๗	๑,๓๕๘
๑๒.บางยาง	๑,๔๕๔	๗๔๗	๕๑	๔๗๑	๔๐	๕.๐๒	๕.๒๘	๓.๐๗	๒.๖๐	๗๐๗

๗.๒ อย่างเก็บน้ำขนาดกลาง ๔๓๕ แห่ง มีปริมาณน้ำ ๔,๒๓๔ ล้าน ลบ.ม. (๗๘%) ปริมาณน้ำใช้การ ๓,๘๒๙ ล้าน ลบ.ม. (๗๗%)

๗.๓ แหล่งน้ำในพื้นที่นอกเขตชลประทาน ๑๐๒,๐๙๙ แห่ง มีปริมาณน้ำรวม ๖,๘๖๓ ล้าน ลบ.ม. (๖๑%)

๗.๔ แหล่งน้ำขนาดเล็กนอกเขตชลประทาน ๑๘๔ แห่ง ตรวจวัดโดยกรมทรัพยากรน้ำ เริ่มต้นฤดูฝน มีปริมาณน้ำ ๒๒๑.๐๑ ล้าน ลบ.ม.

(๕๙%) ปริมาณน้ำปัจจุบัน ๓๔๓.๔ ล้าน ลบ.ม. (๙๑%)

ภูมิภาค	จำนวน (แห่ง)	ปริมาณรวม (ล้าน ลบ.ม.)	ปริมาณน้ำ (ล้าน ลบ.ม.)							
			เดือน						ปัจจุบัน	
			มี.ค. ๒๕๖๖	เม.ย. ๒๕๖๖	พ.ค. ๒๕๖๖	มิ.ย. ๒๕๖๖	ก.ค. ๒๕๖๖	ส.ค. ๒๕๖๖	๔ ก.ย. ๖๖	ร้อยละ
เหนือ	๑๗,๒๔๙	๙๙๒	๗๕๔.๗๔	๖๑๗.๔๖	๕๘๓.๙๖	๕๗๕.๒๐	๕๖๗.๓๖	๕๖๖.๗๒	๕๗๐.๕๒	๕๘
ตะวันออกเฉียงเหนือ	๕๔,๕๔๗	๔,๓๘๒	๒,๘๘๓.๓๐	๒,๒๒๗.๔๔	๒,๑๒๘.๐๐	๒,๐๕๐.๒๒	๒,๒๖๑.๘๖	๒,๘๐๘.๕๓	๒,๙๙๒.๓๗	๖๘
กลาง	๑๖,๓๖๗	๑,๕๗๔	๑,๑๒๑.๙๗	๑,๐๐๑.๘๖	๙๕๙.๔๘	๙๐๙.๕๘	๘๗๓.๕๕	๘๒๗.๐๙	๘๓๕.๘๕	๕๓
ตะวันออก	๗,๘๐๔	๙๙๒	๖๙๘.๓๔	๕๒๐.๖๕	๔๘๒.๖๓	๔๐๒.๒๕	๔๓๖.๐๖	๕๕๙.๑๗	๕๙๒.๙๙	๖๐
ตะวันตก	๒,๕๐๖	๑๙๒	๑๓๑.๖๗	๙๗.๕๑	๘๙.๓๖	๗๓.๖๒	๖๕.๙๔	๕๖.๓๙	๕๒.๘๗	๒๘
ใต้	๓,๖๒๖	๓๓๘	๒๗๓.๘๓	๒๔๖.๘๔	๒๓๖.๘๑	๒๑๘.๘๐	๒๑๓.๘๖	๒๑๗.๙๙	๒๑๘.๕๘	๖๕
รวม	๑๐๒,๐๙๙.๐๐	๘,๔๗๐	๕,๘๖๓.๘๖	๔,๗๑๑.๗๖	๔,๔๘๐.๒๔	๔,๒๒๙.๖๘	๔,๔๑๘.๖๒	๕,๐๓๕.๘๙	๕,๒๖๓.๑๙	๖๒

๘. สถานการณ์น้ำในประเทศ ณ วันที่ ๗ - ๑๐ ตุลาคม ๒๕๖๖ (กรมชลประทาน)

สถานี	แม่น้ำ	อำเภอ	จังหวัด	ระดับตลิ่ง (ม.รทก.)	ระดับน้ำ (ม.รทก.)				แนวโน้ม	เปรียบเทียบระดับตลิ่ง
					เสาร์	อาทิตย์	จันทร์	อังคาร		
					๗ ต.ค.	๘ ต.ค.	๙ ต.ค.	๑๐ ต.ค.		
P.๑	ปิง	เมือง	เชียงใหม่	๓.๗๐	๑.๕๓	๑.๖๑	๑.๗๒	๒.๒๑	เพิ่มขึ้น	- ๑.๔๙
W.๑C	วัง	เมือง	ลำปาง	๕.๒๐	-๐.๔๘	-๐.๐๘	-๐.๑๘	๐.๖๐	เพิ่มขึ้น	- ๔.๖๐
Y.๑๖	ยม	บางระกำ	พิษณุโลก	๗.๓๐	๘.๓๗	๘.๔๙	๘.๖๐	๘.๗๔	เพิ่มขึ้น	ล้นตลิ่ง
N.๗A	น่าน	เมือง	พิจิตร	๙.๘๗	๗.๘๐	๗.๘๙	๘.๓๒	๘.๙๖	เพิ่มขึ้น	- ๐.๙๑
C.๒	เจ้าพระยา	เมือง	นครสวรรค์	๒๕.๗๐	๒๒.๕๔	๒๒.๖๐	๒๒.๕๐	๒๒.๔๖	ลดลง	- ๓.๒๔
C.๑๓	เจ้าพระยา	สรรพยา	ชัยนาท	๑๖.๓๔	๑๒.๗๕	๑๒.๘๒	๑๒.๘๒	๑๓.๑๘	เพิ่มขึ้น	- ๓.๑๖
M.๖A	มูล	สตึก	บุรีรัมย์	๗.๙๕	๓.๕๓	๓.๕๖	๔.๑๓	๔.๔๑	เพิ่มขึ้น	- ๓.๕๔
M.๑๙๑	ลำตะคอง	เมือง	นครราชสีมา	๓.๕๐	๑.๕๕	๑.๕๐	๑.๔๒	๑.๕๑	เพิ่มขึ้น	- ๑.๙๙
M.๗	มูล	เมือง	อุบลราชธานี	๗.๐๐	๗.๗๒	๗.๘๐	๗.๙๒	๘.๐๐	เพิ่มขึ้น	ล้นตลิ่ง
M.๖๙	ลำเซบก	ตระการพืชผล	อุบลราชธานี	๙.๗๐	๘.๖๐	๙.๒๔	๗.๗๖	๗.๔๓	ลดลง	- ๒.๒๗
X.๖๔	คลองท่าแซะ	ท่าแซะ	ชุมพร	๑๗.๑๓	๗.๖๙	๗.๗๖	๙.๒๑	๘.๔๖	ลดลง	- ๘.๖๗
X.๑๔๙	คลองกลาย	นบพิตำ	นครศรีธรรมราช	๓๓.๙๖	๒๗.๒๕	๒๗.๗๗	๒๗.๓๓	๒๗.๒๖	ลดลง	- ๖.๗๐
X.๒๗๔	แม่น้ำโก-ลก	แว้ง	นราธิวาส	๒๓.๕๐	๑๙.๐๒	๑๘.๓๙	๑๙.๐๗	***	***	***
X.๓๗A	แม่น้ำตาปี	พระแสง	สุราษฎร์ธานี	๑๑.๗๐	๗.๘๒	๘.๑๑	๘.๕๕	๘.๓๒	ลดลง	- ๓.๓๘

*** ยังไม่ได้รับรายงาน

๙. สถานการณ์น้ำในพื้นที่ลุ่มน้ำโขง ณ วันที่ ๑๐ ตุลาคม ๒๕๖๖ (คณะกรรมการแม่น้ำโขง)

สถานี	ระดับ อ้างอิง (ม.รทก.)	ระดับ ตลิ่ง (ม.)	ระดับน้ำ (ม.)					เปรียบเทียบ ระดับ ตลิ่ง (ม.)	ผลต่างของระดับน้ำ (ม.)		แนวโน้ม
			๕ ต.ค.	๖ ต.ค.	๗ ต.ค.	๘ ต.ค.	๙ ต.ค.		๓ วัน ย้อนหลัง	๕ วัน ย้อนหลัง	
อ.เชียงแสน จ.เชียงราย	๓๕๗.๑๑๐	๑๒.๘๐	๓.๒๐	๓.๑๓	๓.๒๙	๓.๗๙	๓.๙๗	-๘.๘๓	๐.๖๘	๐.๗๗	เพิ่มขึ้น
อ.เชียงคาน จ.เลย	๑๙๔.๑๑๘	๑๖.๐๐	๙.๑๐	๘.๗๓	๘.๔๕	๘.๔๐	๙.๓๔	-๖.๖๖	๐.๘๙	๐.๒๔	เพิ่มขึ้น
อ.เมือง จ.หนองคาย	๑๕๓.๖๔๘	๑๒.๒๐	๖.๖๕	๖.๖๐	๖.๓๐	๖.๐๕	๖.๘๘	-๕.๓๒	๐.๕๘	๐.๒๓	เพิ่มขึ้น
อ.เมือง จ.นครพนม	๑๓๒.๖๘๐	๑๒.๐๐	๗.๗๗	๗.๕๖	๗.๔๒	๗.๕๖	๗.๘๖	-๔.๑๔	๐.๔๔	๐.๐๙	เพิ่มขึ้น
อ.เมือง จ.มุกดาหาร	๑๒๔.๒๑๙	๑๒.๕๐	๗.๕๔	๗.๓๐	๗.๐๘	๗.๑๕	๗.๗๕	-๔.๗๕	๐.๖๗	๐.๒๑	เพิ่มขึ้น
อ.โขงเจียม จ.อุบลราชธานี	๘๘.๐๓๐	๑๔.๕๐	๙.๗๖	๙.๕๐	๙.๔๓	๙.๕๗	๑๐.๔๒	-๔.๐๘	๐.๙๙	๐.๖๖	เพิ่มขึ้น

***ไม่มีสถานการณ์

๑๐. สถานการณ์เตือนภัย Early Warning ณ วันที่ ๑๐ ตุลาคม ๒๕๖๖ (กรมทรัพยากรน้ำ)

การแจ้งเตือน	สถานี	การแจ้งเตือน	ช่วงเวลา
เตือนสีแดง (อพยพ)	บ้านท่าเริงรัมย์ ตำบลทุ่งพระ อำเภอคอนสาร จังหวัดชัยภูมิ	ค่าระดับน้ำ ๗.๕๐ เมตร ระดับวิกฤติ ๗.๕๐ เมตร	๑๐ ต.ค. ๖๖/๑๓.๑๐ น.
เตือนสีเหลือง (เตือนภัย)	-	-	-
เตือนสีเขียว (เฝ้าระวัง)	-	-	-

***สำนักงานทรัพยากรน้ำภาคที่เกี่ยวข้องได้ดำเนินการแจ้งอาสาสมัครและเครือข่าย รวมถึงหน่วยงานที่เกี่ยวข้องในพื้นที่เสี่ยงภัยแล้ว

๑๑. พื้นที่ติดตามและเฝ้าระวังสถานการณ์ธรณีพิบัติภัย ณ วันที่ ๑๐ ตุลาคม ๒๕๖๖ (กรมทรัพยากรธรณี)

เนื่องจากในพื้นที่เสี่ยงภัยแผ่นดินถล่มมีฝนตกหนักต่อเนื่อง ประกอบกับมีพื้นที่คาดการณ์ปริมาณน้ำฝนที่อาจก่อให้เกิดแผ่นดินถล่มล่วงหน้า โดยเฉพาะในบริเวณภาคเหนือจังหวัดเชียงราย เชียงใหม่ แม่ฮ่องสอน ตาก ลำปาง กำแพงเพชร แพร่ อุตรดิตถ์ อุทัยธานี พิษณุโลก เพชรบูรณ์ ภาคตะวันออกเฉียงเหนือ จังหวัดเลย ชัยภูมิ นครราชสีมา และภาคตะวันออก จังหวัดปราจีนบุรี ศูนย์ปฏิบัติการธรณีพิบัติภัยจึงได้ทำการเฝ้าระวังและติดตามสถานการณ์ธรณีพิบัติภัยแผ่นดินถล่มและน้ำป่าไหลหลากเป็นพิเศษและจะทำการแจ้งอาสาสมัครเครือข่ายในพื้นที่เสี่ยงภัยต่อไป

๑๒. เหตุการณ์วิกฤติน้ำปัจจุบัน ณ วันที่ ๑๐ ตุลาคม ๒๕๖๖ [เวลา ๐๘.๐๐ น. - ๑๕.๐๐ น. (วันนี้)]

ไม่มีสถานการณ์

๑๓. สถานการณ์ภาวะน้ำท่วม และสถานการณ์ฝนแล้ง/ฝนทิ้งช่วง ณ วันที่ ๑๐ ตุลาคม ๒๕๖๖ (ปก.)

สถานการณ์อุทกภัย

จากสถานการณ์หย่อมความกดอากาศต่ำกำลังแรง บริเวณทะเลจีนใต้ตอนกลางจะเคลื่อนผ่านประเทศไทยตอนบนตามแนวร่องมรสุม ในขณะที่มรสุมตะวันตกเฉียงใต้ ที่พัดปกคลุมทะเลอันดามัน ภาคใต้ และอ่าวไทยจะมีกำลังแรงขึ้น ทำให้ประเทศไทยมีฝนเพิ่มขึ้น และมีฝนตกหนักหลายพื้นที่ โดยมีฝนตกหนักมากบางพื้นที่ในบริเวณภาคเหนือตอนล่าง ภาคตะวันออกเฉียงเหนือ ภาคกลาง ภาคใต้ รวมทั้งกรุงเทพมหานครและปริมณฑล ระหว่างวันที่ ๒๖ กันยายน - ๑๐ ตุลาคม ๒๕๖๖ มีพื้นที่เฝ้าระวังสถานการณ์น้ำท่วมฉับพลันและน้ำป่าไหลหลากโดยเฉพาะพื้นที่ลาดเชิงเขาใกล้ทางน้ำไหลผ่านและพื้นที่ลุ่มมีสถานการณ์ ๓๓ จ. (เชียงราย เพชรบูรณ์ แม่ฮ่องสอน ลำพูน อุตรดิตถ์ เชียงใหม่ ลำปาง สุโขทัย พิษณุโลก น่าน ตาก กำแพงเพชร แพร่ มหาสารคาม หนองบัวลำภู เลย ชัยภูมิ นครราชสีมา อุตรดิตถ์ ยโสธร กาฬสินธุ์ ขอนแก่น อุบลราชธานี กาญจนบุรี ลพบุรี นครนายก สมุทรปราการ ฉะเชิงเทรา ชลบุรี ปราจีนบุรี ตราด สตูล และยะลา) ๑๒๗ อ. ๔๔๗ ต. ๒,๒๐๕ ม. ประชาชนได้รับผลกระทบ ๔๘,๖๕๗ ครัวเรือน ปัจจุบันยังคงมีสถานการณ์ ๙ จ. ๓๔ อ. ๑๑๗ ต. ๖๓๑ ม. ประชาชนได้รับผลกระทบ ๑๖,๕๖๖ ครัวเรือน

๑๔. ลักษณะอากาศ ๗ วันข้างหน้า (ระหว่างวันที่ ๑๐ - ๑๖ ตุลาคม ๒๕๖๖)

ในช่วงวันที่ ๑๐ - ๑๒ ต.ค. ๖๖ บริเวณความกดอากาศสูงหรือมวลอากาศเย็นกำลังปานกลางจากประเทศจีนแผ่ลงมาปกคลุมภาคเหนือด้านตะวันออก ภาคตะวันออกเฉียงเหนือ และทะเลจีนใต้ ทำให้อากาศร้อนชื้นลงมาจากภาคกลางตอนล่าง ภาคตะวันออก และภาคใต้ตอนบน ในขณะที่มรสุมตะวันตกเฉียงใต้พัดปกคลุมทะเลอันดามัน ภาคใต้ตอนล่าง และอ่าวไทย ลักษณะเช่นนี้ทำให้ประเทศไทยมีฝนฟ้าคะนอง กับมีลมกระโชกแรงเกิดขึ้นได้ และมีฝนตกหนักบางแห่งในภาคเหนือ และภาคใต้ โดยมีฝนตกหนักมากบางพื้นที่ในภาคกลางรวมทั้งกรุงเทพมหานครและปริมณฑล และภาคตะวันออก

ส่วนในช่วงวันที่ ๑๓ - ๑๔ ต.ค. ๖๖ ร่องมรสุมจะเลื่อนขึ้นไปพาดผ่านภาคเหนือตอนล่าง ภาคกลาง ภาคตะวันออก และภาคตะวันออกเฉียงเหนือตอนล่าง เข้าสู่หย่อมความกดอากาศต่ำบริเวณทะเลจีนใต้ตอนกลาง ประกอบกับบริเวณความกดอากาศสูงหรือมวลอากาศเย็นกำลังปานกลางที่ปกคลุมประเทศไทยตอนบน และทะเลจีนใต้มีกำลังอ่อนลง ในขณะที่มรสุมตะวันตกเฉียงใต้ยังคงพัดปกคลุมทะเลอันดามัน ภาคใต้ และอ่าวไทย ลักษณะเช่นนี้ทำให้ประเทศไทยยังคงมีฝนตกหนักบางแห่ง คลื่นลมบริเวณทะเลอันดามันและอ่าวไทยมีคลื่นสูงประมาณ ๑ เมตร บริเวณที่มีฝนฟ้าคะนองคลื่นสูงมากกว่า ๒ เมตร หลังจากนั้นร่องมรสุมจะเลื่อนลงมาพาดผ่านภาคกลางตอนล่าง ภาคตะวันออก และภาคใต้ตอนบน ในขณะที่หย่อมความกดอากาศต่ำบริเวณทะเลจีนใต้ มีแนวโน้มจะเคลื่อนผ่านเวียดนามเข้าสู่ภาคตะวันออก และอ่าวไทยตอนบน ตามแนวร่องมรสุม ประกอบกับมรสุมตะวันตกเฉียงใต้ยังคงพัดปกคลุมทะเลอันดามัน ภาคใต้ และอ่าวไทย ลักษณะเช่นนี้ทำให้ภาคตะวันออกเฉียงเหนือตอนล่าง ภาคกลาง ภาคตะวันออก และภาคใต้มีฝนเพิ่มขึ้นและมีฝนตกหนักถึงหนักมากบางแห่ง กับมีลมกระโชกแรงเกิดขึ้นได้บางพื้นที่ สำหรับบริเวณทะเลอันดามันตอนบนมีคลื่นสูง ๑ - ๒ เมตร บริเวณที่มีฝนฟ้าคะนองคลื่นสูงมากกว่า ๒ เมตร ส่วนทะเลอันดามันตอนล่างและอ่าวไทยมีคลื่นสูงประมาณ ๑ เมตร บริเวณที่มีฝนฟ้าคะนองคลื่นสูงมากกว่า ๒ เมตร

๑๕. ความช่วยเหลือภัยแล้งสะสมของกรมทรัพยากรน้ำ

ความช่วยเหลือในพื้นที่ประสบปัญหาอุทกภัย ตั้งแต่วันที่ ๑ - ๘ ตุลาคม ๒๕๖๖

หน่วยงาน	จังหวัด	ปริมาณการสูบน้ำ (ลบ.ม.)	ปริมาณการแจกจ่ายน้ำสะอาด (ลิตร)	ประโยชน์ที่ได้รับ			
				อุปโภค-บริโภค		พื้นที่เกษตร	
				ครัวเรือน	ประชากร	ไร่	ชนิดพืช
สท.๑	ลำปาง	-	๖๐,๐๐๐	๑๕๐	๔๒๐	-	-
สท.๒	กรุงเทพมหานคร	๓๒๔,๐๐๐	-	๔๐๐	๑,๐๐๐	-	-
สท.๓	สกลนคร	๑๖,๒๐๐	-	๒๐๐	๑,๐๐๐	๗๐๐	-
	อุดรธานี	๑๔๕,๒๖๐	-	๕,๓๒๒	๑๒,๖๙๙	-	-
สท.๔	ขอนแก่น	๑๒๔,๒๐๐	-	๒๒,๘๘๙	๓๖,๐๐๖	-	-
	มหาสารคาม	๘๔,๐๐๐	-	๑๒๐	๔๙๐	-	-
สท.๖	ปราจีนบุรี	๑๘,๐๐๐	-	-	๒๐๐	-	-
	ระยอง	๓๐,๖๐๐	-	๓๐๐	๘๕๐	-	-
สท.๗	ราชบุรี	๒๖๖,๕๘๐	-	๑,๗๙๘	๕,๓๒๐	๓,๐๖๔	-
สท.๙	สุโขทัย	๒๖๖,๔๐๐	-	๔,๓๗๐	๘,๗๓๔	๑๐,๕๐๐	-
	พิษณุโลก	๒๓,๐๔๐	-	-	๗๐๐	-	-
	อุบลราชธานี	๖๓๓,๖๐๐	-	๑๐,๘๙๖	๒๖,๐๔๑	-	-
	๑๒ จังหวัด	๑,๙๓๑,๘๘๐	๖๐,๐๐๐	๔๖,๔๔๕	๙๓,๔๖๐	๑๔,๒๖๔	-

กระทรวงทรัพยากรธรรมชาติและสิ่งแวดล้อม
วันที่ ๗ ตุลาคม ๒๕๖๖

๑. กรม ทรัพยากรน้ำ สำนักงาน สำนักงานทรัพยากรน้ำที่ ๔
๒. กิจกรรมที่ดำเนินการ ติดตั้งเครื่องสูบน้ำ ขนาด ๑๒ นิ้ว โดยสูบน้ำจากคลองบุตมาศนำมาเก็บไว้ที่หนองน้ำประจำหมู่บ้านเพื่อเติมแหล่งน้ำดิบผลิตน้ำประปา ซึ่งมีผู้รับผลประโยชน์คือชาวบ้านตำบลบัวมาศ ๙ หมู่บ้าน โดยเริ่มสูบน้ำตั้งแต่วันที่ ๗ ตุลาคม ๒๕๖๖ เป็นต้นไปจนกว่าจะแล้วเสร็จ
๓. ประโยชน์ที่ได้รับ _____ ไร่ _____ ลิตร
_____ ๑,๐๐๒ _____ ครั้วเรือน _____ ๓,๓๖๘ _____ คน



ข้อมูลจาก www.dwr.go.th

จึงเรียนมาเพื่อโปรดทราบ

นายภาค อวารกฤชรัตน์
อธิบดีกรมทรัพยากรน้ำ
ประธานคณะทำงานศูนย์ปฏิบัติการ
ทรัพยากรธรรมชาติและสิ่งแวดล้อม (ด้านทรัพยากรน้ำ)