



รายงานการเฝ้าระวังติดตามสถานการณ์น้ำและความช่วยเหลือ  
ศูนย์ปฏิบัติการทรัพยากรธรรมชาติและสิ่งแวดล้อม (ด้านทรัพยากรน้ำ)  
กระทรวงทรัพยากรธรรมชาติและสิ่งแวดล้อม



กองวิเคราะห์และประเมินสถานการณ์น้ำ กรมทรัพยากรน้ำ

โทรศัพท์ ๐ ๒๒๗๑ ๖๐๐๐ ต่อ ๖๔๔๕ โทรสาร ๐ ๒๒๗๘ ๖๖๒๙ www.dwr.go.th IDLine: mekhalawoc Email: mekhala@dwr.mail.go.th

รายงานฉบับที่ ๕๖๓/๒๕๖๖

เวลา ๐๘.๐๐ น.

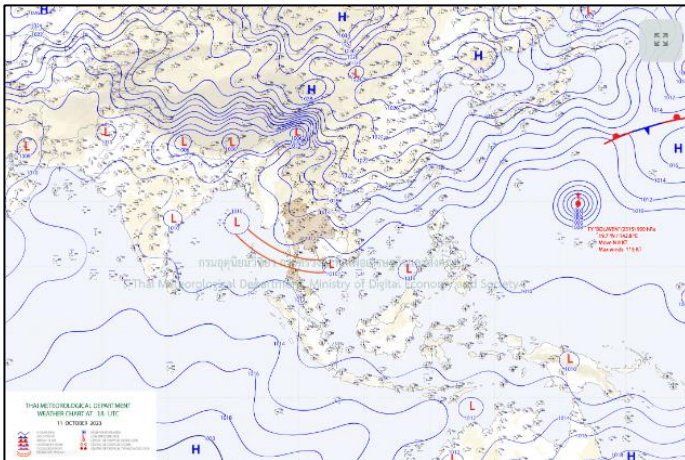
วันที่ ๑๒ ตุลาคม ๒๕๖๖

เรียน รมว.ทส. เลขาธิการ รมว.ทส. ที่ปรึกษา รมว.ทส. ปกท.ทส. รอง ปกท.ทส. อทน. อทบ. และหน่วยงานที่เกี่ยวข้อง

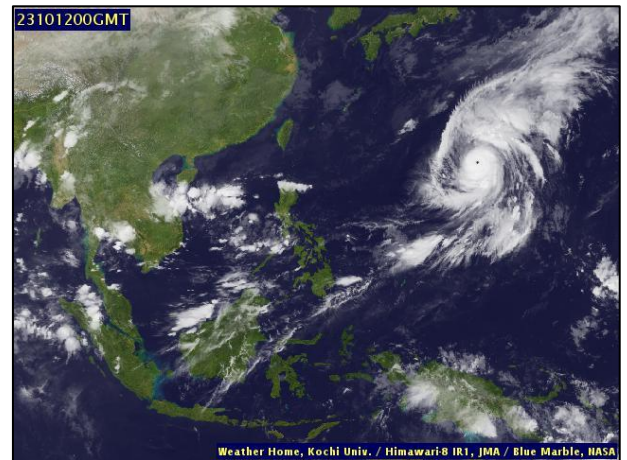
**๑. สถานะอากาศ เวลา ๐๕.๐๐ น.** (กรมอุตุนิยมวิทยา)

พยากรณ์อากาศ ๒๔ ชั่วโมงข้างหน้า บริเวณความกดอากาศสูงหรือมวลอากาศเย็นกำลังปานกลางจากประเทศจีนแผ่ลงมาปกคลุมภาคตะวันออกเฉียงเหนือ และทะเลจีนใต้ ทำให้ร่องมรสุมเลื่อนลงมาพาดผ่านอ่าวไทย และภาคใต้ ในขณะที่มรสุมตะวันตกเฉียงใต้พัดปกคลุมทะเลอันดามัน ภาคใต้ และอ่าวไทย ลักษณะเช่นนี้ทำให้ประเทศไทยมีฝนฟ้าคะนอง และมีฝนตกหนักบางแห่งในภาคกลางรวมทั้งกรุงเทพมหานครและปริมณฑล ภาคตะวันออกเฉียงเหนือและภาคใต้ ขอให้ประชาชนในบริเวณดังกล่าวระวังอันตรายจากฝนตกหนักและฝนที่ตกสะสม ซึ่งอาจทำให้เกิดน้ำท่วมฉับพลันและน้ำป่าไหลหลาก โดยเฉพาะพื้นที่ลาดเชิงเขาใกล้ทางน้ำไหลผ่านและพื้นที่ลุ่ม รวมทั้งเพิ่มความระมัดระวังในการสัญจรผ่านบริเวณที่มีฝนฟ้าคะนอง

สำหรับบริเวณทะเลอันดามันและอ่าวไทยมีคลื่นสูงประมาณ ๑ เมตร บริเวณที่มีฝนฟ้าคะนองคลื่นสูงมากกว่า ๒ เมตร ขอให้ชาวเรือเดินเรือด้วยความระมัดระวังและหลีกเลี่ยงการเดินเรือในบริเวณที่มีฝนฟ้าคะนองในระยะนี้ไว้ด้วย

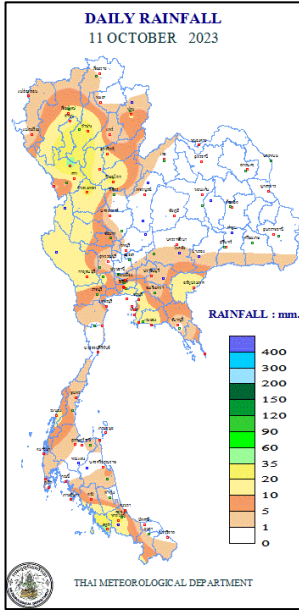


แผนที่อากาศ วันที่ ๑๒ ต.ค. ๒๕๖๖ เวลา ๐๑.๐๐ น.



ภาพถ่ายดาวเทียม วันที่ ๑๒ ต.ค. ๖๖ เวลา ๐๗.๐๐ น.

๒. ปริมาณฝนสะสม ณ เวลา ๐๗.๐๐ น.(เมื่อวาน) - ๐๗.๐๐ น.(วันนี้) (กรมอุตุนิยมวิทยา)



จุดตรวจวัด	ปริมาณฝน (มม.)
จ.สงขลา (หาดใหญ่)	๓๙.๒
จ.สตูล	๓๙.๑
จ.ลำปาง	๒๗.๘
จ.กรุงเทพฯ (บางนา สกช.)	๒๕.๙
จ.กำแพงเพชร	๒๓.๔
จ.พิษณุโลก	๒๓.๓
จ.ชลบุรี (พัทยา)	๒๓.๒

๓. ปริมาณฝนสะสมของพื้นที่ลาดเชิงเขา ๑๒ ชม. ที่ผ่านมา (กรมทรัพยากรน้ำ)

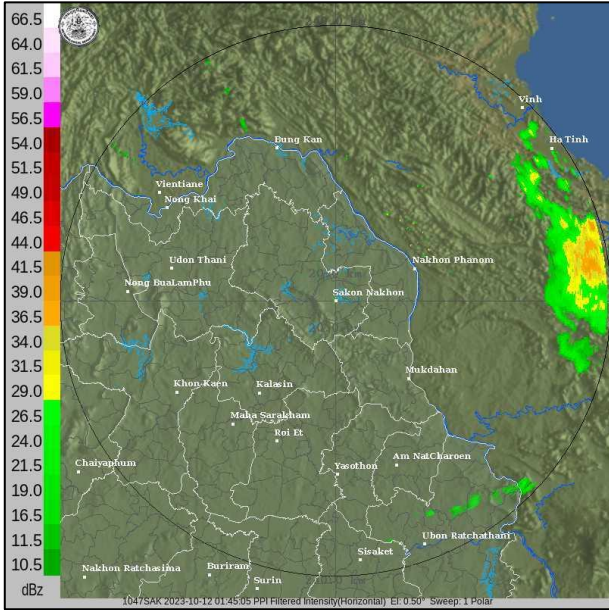
รหัสสถานี	จุดตรวจวัด	ปริมาณฝน (มม./๑๒ ชม.)
STN๑๗๕๓	บ้านบุโละสะนิแย ต.บ้านแห อ.ธารโต จ.ยะลา	๙๐.๕
STN๐๐๘๐	บ้านทุ่งยุง ต.เขาปู่ อ.ศรีบรรพต จ.พัทลุง	๕๐.๐
STN๐๙๙๖	บ้านใหม่สามัคคี ต.นิคมพัฒนา อ.นิคมพัฒนา จ.ระยอง	๕๐.๐
STN๑๒๖๘	บ้านหลายทุ่ง ต.วอแก้ว อ.ห้วยฉัตร จ.ลำปาง	๔๘.๕
STN๑๖๘๕	บ้านฉลุง ต.ทุ่งพอ อ.สะบ้าย้อย จ.สงขลา	๔๘.๕
STN๑๕๒๕	บ้านนอกด่าน ต.แม่พูล อ.ลับแล จ.อุตรดิตถ์	๔๕.๕
STN๑๔๙๒	บ้านแม่สิน ต.นาพูน อ.วังชิ้น จ.แพร่	๔๕.๐
STN๐๗๙๑	บ้านพุดอนบน ต.บ้านบึง อ.บ้านคา จ.ราชบุรี	๔๔.๕
STN๐๒๖๖	บ้านห้วยน้ำขาว ต.บ้านเก่า อ.เมืองกาญจนบุรี จ.กาญจนบุรี	๔๔.๕
STN๐๐๓๑	บ้านธารโต ต.ธารโต อ.ธารโต จ.ยะลา	๔๓.๕

๔. ค่าความชื้นในดิน (กรมทรัพยากรน้ำ/คณะกรรมการแม่น้ำโขง)

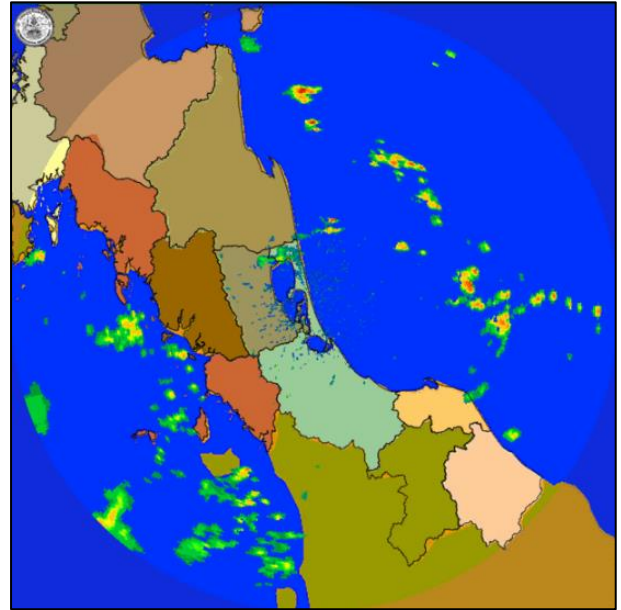
ภูมิภาค	ความชื้นในดิน [-] ๒ ก.ย. ๖๖	ความชื้นในดิน [-] ๒ ต.ค. ๖๖	แนวโน้ม
เหนือ	๒๐-๔๐	๔๐-๖๐	เพิ่มขึ้น
กลาง	๐-๒๐	๒๐-๔๐	เพิ่มขึ้น
ตะวันออกเฉียงเหนือ	๒๐-๔๐	๔๐-๖๐	เพิ่มขึ้น
ตะวันออก	๐-๒๐	๒๐-๔๐	เพิ่มขึ้น
ตะวันตก	๐-๒๐	๒๐-๔๐	เพิ่มขึ้น
ใต้	๒๐-๔๐	๔๐-๖๐	เพิ่มขึ้น

หมายเหตุ : ความชื้นในดิน ๐ หมายถึง ดินที่แห้งสนิท และ ๑๐๐ หมายถึง ดินที่อิ่มน้ำ

**๕. เรดาร์ตรวจอากาศ ณ วันที่ ๑๒ ตุลาคม ๒๕๖๖ (กรมอุตุนิยมวิทยา)**



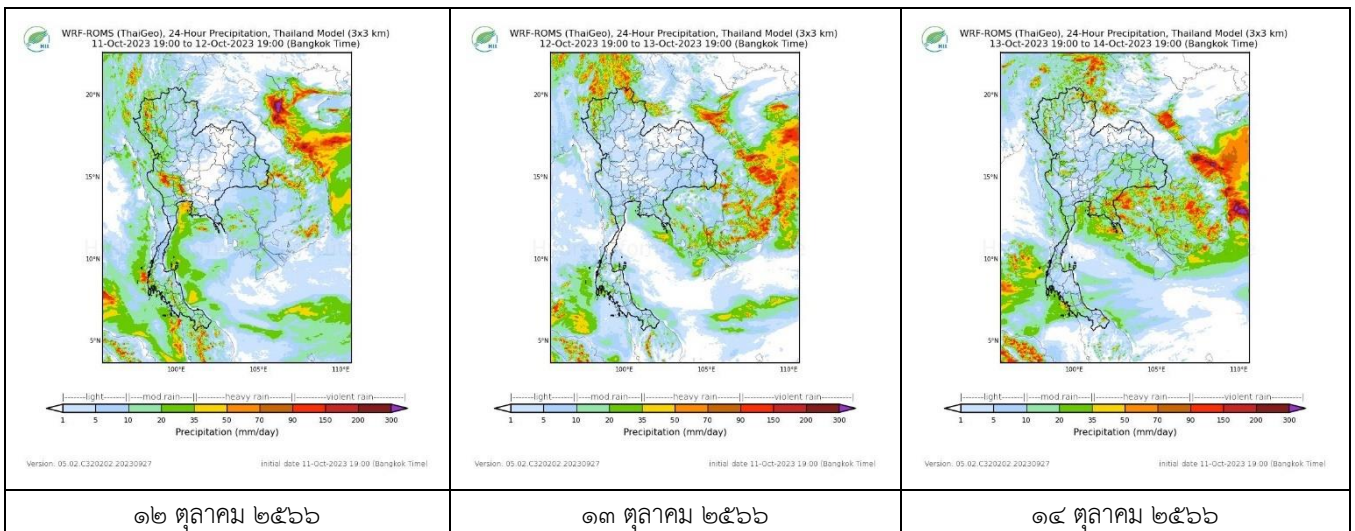
สถานีสกลนคร เวลา ๐๘.๔๕ น.



สถานีสทิงพระ จ.สงขลา เวลา ๐๘.๔๕ น.

จากเรดาร์ตรวจอากาศพบกลุ่มเมฆฝนทุกภาคของประเทศไทย

**๖. แผนภาพคาดการณ์ฝนล่วงหน้า ๓ วัน (สถาบันสารสนเทศทรัพยากรน้ำ (องค์การมหาชน))**



**๗. สถานการณ์น้ำในแหล่งเก็บกักน้ำ ณ วันที่ ๑๑ ตุลาคม ๒๕๖๖ (กรมชลประทาน กรมทรัพยากรน้ำ และสททช.)**

๗.๑ ปริมาณน้ำในอ่างฯ ๕๒,๐๖๕ ล้าน ลบ.ม. คิดเป็นร้อยละ ๗๓ (ปริมาณน้ำใช้การได้ ๒๘,๕๒๘ ล้าน ลบ.ม. คิดเป็นร้อยละ ๖๐) ปริมาณน้ำในอ่างฯ เทียบกับปี ๒๕๖๕ (๕๘,๐๓๑ ล้าน ลบ.ม. คิดเป็นร้อยละ ๘๒) น้อยกว่าปี ๒๕๖๕ จำนวน ๕,๙๖๖ ล้าน ลบ.ม. ปริมาณน้ำไหลลงอ่างฯ จำนวน ๕๘๐.๘๐ ล้าน ลบ.ม. ปริมาณน้ำระบายจำนวน ๙๒.๑๙ ล้าน ลบ.ม. สามารถรับน้ำได้อีก ๑๙,๐๒๙ ล้าน ลบ.ม.

อ่างเก็บน้ำ	ความจุที่ รณก. (ล้าน ลบ.ม.)	ปริมาตร น้ำในอ่าง		ปริมาตร น้ำใช้การได้		ปริมาตร น้ำไหลลงอ่าง		ปริมาตร น้ำระบาย		ปริมาตรน้ำ รับได้อีก (ล้าน ม. <sup>๓</sup> ) (ความจุที่ รณก- ปริมาตรน้ำ ปัจจุบัน)
		ปริมาตร (ล้าน ม. <sup>๓</sup> )	% น้ำ เก็บ กัก	ปริมาตร (ล้าน ม. <sup>๓</sup> )	% น้ำใช้ การ	วันนี้ (ล้าน ม. <sup>๓</sup> )	เมื่อวาน (ล้าน ม. <sup>๓</sup> )	วันนี้ (ล้าน ม. <sup>๓</sup> )	เมื่อวาน (ล้าน ม. <sup>๓</sup> )	
๑.ภูมิพล	๑๓,๔๖๒	๘,๐๗๗	๖๐	๔,๒๗๗	๔๔	๑๒๑.๙๕	๖๖.๒๖	๓.๐๐	๓.๐๐	๕๓๘๕
๒.สิริกิติ์	๙,๕๑๐	๕,๗๑๗	๖๐	๒,๘๖๗	๔๓	๕๓.๑๘	๕๕.๑๐	๐.๐๐	๐.๑๗	๓๗๙๓
๓.จุฬารัตน์	๑๖๔	๑๒๑	๗๔	๘๔	๖๖	๖.๙๓	๓.๒๒	๐.๐๐	๐.๐๐	๔๓
๔.อุบลรัตน์	๒,๔๓๑	๒,๓๓๗	๙๖	๑,๗๕๖	๙๕	๑๐๑.๗๓	๑๑๖.๑๖	๖.๐๐	๓.๐๙	๙๔



๕.ลำปาง	๑,๙๘๐	๒,๑๓๐	๑๐๘	๒,๐๓๐	๑๐๘	๔๖.๔๓	๗๓.๑๕	๓๒.๒๔	๒๗.๙๙	เต็มความจุ
๖.ลพบุรี	๑,๙๖๖	๑,๘๕๑	๙๔	๑,๐๑๙	๙๐	๑๑.๔๙	๑๑.๕๓	๕.๐๑	๕.๐๗	๑๑๕
๗.ป่าสักชลสิทธิ์	๙๖๐	๖๑๐	๖๔	๖๐๗	๖๓	๔๒.๒๓	๓๖.๗๐	๐.๔๔	๐.๔๓	๓๕๐
๘.ศรีนครินทร์	๑๗,๗๔๕	๑๓,๘๑๖	๗๘	๓,๕๕๑	๔๗	๔๒.๖๒	๔๖.๘๑	๒.๐๐	๑.๙๘	๓๕๒๙
๙.วชิราลงกรณ์	๘,๘๖๐	๗,๕๘๗	๘๖	๔,๕๗๕	๗๘	๔๕.๐๑	๕๓.๔๖	๔.๙๕	๒.๙๓	๑๒๗๓
๑๐.ขุนด่านปราการชล	๒๒๔	๒๒๓	๑๐๐	๒๑๘	๑๐๐	๒.๒๘	๑.๘๕	๐.๗๒	๐.๖๕	๑
๑๑.รัชชประภา	๕,๖๓๙	๔,๒๘๔	๗๖	๒,๙๓๓	๖๘	๖.๔๔	๔.๘๗	๓.๐๑	๒.๙๖	๑๓๕๕
๑๒.บางกลาง	๑,๔๕๔	๗๕๐	๕๒	๔๗๔	๔๐	๗.๒๓	๕.๐๒	๓.๘๐	๓.๐๗	๗๐๔

๗.๒ อ่างเก็บน้ำขนาดกลาง ๔๓๕ แห่ง มีปริมาณน้ำ ๔,๒๗๓ ล้าน ลบ.ม. (๗๙%) ปริมาณน้ำใช้การ ๓,๘๖๙ ล้าน ลบ.ม. (๗๗%)

๗.๓ แหล่งน้ำในพื้นที่นอกเขตชลประทาน ๑๐๒,๐๙๙ แห่ง มีปริมาณน้ำรวม ๖,๘๖๓ ล้าน ลบ.ม. (๖๑%)

๗.๔ แหล่งน้ำขนาดเล็กนอกเขตชลประทาน ๑๘๔ แห่ง ตรวจวัดโดยกรมทรัพยากรน้ำ เริ่มต้นฤดูฝน มีปริมาณน้ำ ๒๒๑.๐๑ ล้าน ลบ.ม. (๕๙%) ปริมาณน้ำปัจจุบัน ๓๔๓.๔ ล้าน ลบ.ม. (๙๑%)

ภูมิภาค	จำนวน (แห่ง)	ปริมาณรวม (ล้าน ลบ.ม.)	ปริมาณน้ำ (ล้าน ลบ.ม.)							ปัจจุบัน	
			เดือน						๔ ก.ย. ๖๖	ร้อยละ	
			มี.ค. ๒๕๖๖	เม.ย. ๒๕๖๖	พ.ค. ๒๕๖๖	มิ.ย. ๒๕๖๖	ก.ค. ๒๕๖๖	ส.ค. ๒๕๖๖			
เหนือ	๑๗,๒๔๙	๙๙๒	๗๕๔.๗๔	๖๑๗.๔๖	๕๘๓.๙๖	๕๗๕.๒๐	๕๖๗.๓๖	๕๖๖.๗๒	๕๗๐.๕๒	๕๘	
ตะวันออกเฉียงเหนือ	๕๔,๕๔๗	๔,๓๘๒	๒,๘๘๓.๓๐	๒,๒๒๗.๔๔	๒,๑๒๘.๐๐	๒,๐๕๐.๒๒	๒,๒๖๑.๘๖	๒,๘๐๘.๕๓	๒,๙๙๒.๓๗	๖๘	
กลาง	๑๖,๓๖๗	๑,๕๗๔	๑,๑๒๑.๙๗	๑,๐๑๑.๘๖	๙๕๙.๔๘	๙๐๙.๕๘	๘๗๓.๕๕	๘๒๗.๐๙	๘๓๕.๘๕	๕๓	
ตะวันออกเฉียง	๗,๘๐๔	๙๙๒	๖๙๘.๓๔	๕๒๐.๖๕	๔๘๒.๖๓	๔๐๒.๒๕	๔๓๖.๐๖	๕๕๙.๑๗	๕๙๒.๙๙	๖๐	
ตะวันตก	๒,๕๐๖	๑๙๒	๑๓๑.๖๗	๙๗.๕๑	๘๙.๓๖	๗๓.๖๒	๖๕.๙๔	๕๖.๓๙	๕๒.๘๗	๒๘	
ใต้	๓,๖๒๖	๓๓๘	๒๗๓.๘๓	๒๔๖.๘๔	๒๓๖.๘๑	๒๑๘.๘๐	๒๑๓.๘๖	๒๑๗.๙๙	๒๑๘.๕๘	๖๕	
รวม	๑๐๒,๐๙๙.๐๐	๘,๔๗๐	๕,๘๖๓.๘๖	๔,๗๑๑.๗๖	๔,๔๘๐.๒๔	๔,๒๒๙.๖๘	๔,๔๑๘.๖๒	๕,๐๓๕.๘๙	๕,๒๖๓.๑๙	๖๒	

๘. สถานการณ์น้ำในประเทศ ณ วันที่ ๙ - ๑๒ ตุลาคม ๒๕๖๖ (กรมชลประทาน)

สถานี	แม่น้ำ	อำเภอ	จังหวัด	ระดับตลิ่ง (ม.รทก.)	ระดับน้ำ (ม.รทก.)				แนวโน้ม	เปรียบเทียบระดับตลิ่ง
					จันทร์	อังคาร	พุธ	พฤหัสบดี		
					๙ ต.ค.	๑๐ ต.ค.	๑๑ ต.ค.	๑๒ ต.ค.		
P.๑	ปิง	เมือง	เชียงใหม่	๓.๗๐	๑.๗๒	๒.๒๑	๒.๓๙	๒.๒๙	ลดลง	- ๑.๔๑
W.๑C	วัง	เมือง	ลำปาง	๕.๒๐	-๐.๑๘	๐.๖๐	๐.๙๖	๐.๗๑	ลดลง	- ๔.๔๙
Y.๑๖	ยม	บางระกำ	พิษณุโลก	๗.๓๐	๘.๖๐	๘.๗๔	๘.๙๐	๙.๐๙	เพิ่มขึ้น	เกินตลิ่ง
N.๗A	น่าน	เมือง	พิจิตร	๙.๘๗	๘.๓๒	๘.๙๖	๙.๓๘	๙.๖๘	เพิ่มขึ้น	- ๐.๑๙
C.๒	เจ้าพระยา	เมือง	นครสวรรค์	๒๕.๗๐	๒๒.๕๐	๒๒.๔๖	๒๒.๔๒	๒๒.๕๔	เพิ่มขึ้น	- ๓.๑๖
C.๑๓	เจ้าพระยา	สรรพยา	ชัยนาท	๑๖.๓๔	๑๒.๘๒	๑๓.๑๘	๑๓.๑๘	๑๓.๑๘	ทรงตัว	- ๓.๑๖
M.๖A	มูล	สตึก	บุรีรัมย์	๗.๙๕	๔.๑๓	๔.๔๑	๔.๖๗	๔.๗๙	เพิ่มขึ้น	- ๓.๑๖
M.๑๙๑	ลำตะคอง	เมือง	นครราชสีมา	๓.๕๐	๑.๔๒	๑.๕๑	๑.๘๘	๒.๑๑	เพิ่มขึ้น	- ๑.๓๙
M.๗	มูล	เมือง	อุบลราชธานี	๗.๐๐	๗.๙๒	๘.๐๐	๘.๐๔	๘.๐๕	เพิ่มขึ้น	เกินตลิ่ง
M.๖๙	ลำเซบก	ตระการพืชผล	อุบลราชธานี	๙.๗๐	๗.๗๖	๗.๔๓	๘.๒๓	๘.๖๓	เพิ่มขึ้น	- ๑.๐๗
X.๖๔	คลองท่าแซะ	ท่าแซะ	ชุมพร	๑๗.๑๓	๙.๒๑	๘.๕๖	๘.๔๔	๗.๕๘	ลดลง	- ๙.๕๕
X.๑๔๙	คลองกลาย	นบพิตำ	นครศรีธรรมราช	๓๓.๙๖	๒๗.๓๓	๒๗.๒๖	๒๗.๕๒	๒๗.๓๓	ลดลง	- ๖.๖๓
X.๒๗๔	แม่น้ำโก-ลก	แว้ง	นราธิวาส	๒๓.๕๐	๑๙.๐๗	๑๘.๓๙	๑๘.๓๑	๑๘.๒๔	ลดลง	- ๕.๒๖
X.๓๗A	แม่น้ำตาปี	พระแสง	สุราษฎร์ธานี	๑๑.๗๐	๘.๔๕	๘.๓๒	๗.๙๔	๗.๘๕	ลดลง	- ๓.๘๕

\*\*\* ยังไม่ได้รับรายงาน

### ๙. สถานการณ์น้ำในพื้นที่ลุ่มน้ำโขง ณ วันที่ ๑๒ ตุลาคม ๒๕๖๖ (คณะกรรมการจัดการแม่น้ำโขง)

สถานี	ระดับอ้างอิง (ม.รทก.)	ระดับตลิ่ง (ม.)	ระดับน้ำ (ม.)					เปรียบเทียบระดับตลิ่ง (ม.)	ผลต่างของระดับน้ำ (ม.)		แนวโน้ม
			๘ ต.ค.	๙ ต.ค.	๑๐ ต.ค.	๑๑ ต.ค.	๑๒ ต.ค.		๓ วันย้อนหลัง	๕ วันย้อนหลัง	
อ.เชียงแสน จ.เชียงราย	๓๕๗.๑๑๐	๑๒.๘๐	๓.๒๙	๓.๗๙	๓.๙๗	๔.๐๒	๓.๙๓	-๘.๘๗	-๐.๐๔	๐.๖๔	ลดลง
อ.เชียงคาน จ.เลย	๑๙๔.๑๑๘	๑๖.๐๐	๘.๔๕	๘.๔๐	๙.๓๔	๙.๑๗	๙.๒๒	-๖.๗๘	-๐.๑๒	๐.๗๗	เพิ่มขึ้น
อ.เมือง จ.หนองคาย	๑๕๓.๖๔๘	๑๒.๒๐	๖.๓๐	๖.๐๕	๖.๘๘	๗.๑๖	๖.๙๖	-๕.๒๔	๐.๐๘	๐.๖๖	ลดลง
อ.เมือง จ.นครพนม	๑๓๒.๖๘๐	๑๒.๐๐	๗.๕๒	๗.๕๖	๗.๘๖	๗.๖๓	๗.๕๖	-๔.๔๔	-๐.๓๐	๐.๑๔	ลดลง
อ.เมือง จ.มุกดาหาร	๑๒๔.๒๑๙	๑๒.๕๐	๗.๐๘	๗.๑๕	๗.๗๕	๗.๕๙	๗.๓๙	-๕.๑๑	-๐.๓๖	๐.๓๑	ลดลง
อ.โขงเจียม จ.อุบลราชธานี	๘๙.๐๓๐	๑๔.๕๐	๙.๔๓	๙.๕๗	๑๐.๔๒	๑๐.๓๙	๙.๙๘	-๔.๕๒	-๐.๔๔	๐.๕๕	ลดลง

\*\*\*ไม่มีสถานการณ์

### ๑๐. สถานการณ์เตือนภัย Early Warning ณ วันที่ ๑๒ ตุลาคม ๒๕๖๖ (กรมทรัพยากรน้ำ)

การแจ้งเตือน	สถานี	การแจ้งเตือน	ช่วงเวลา
<b>เตือนสีแดง (อพยพ)</b>	-	-	-
<b>เตือนสีเหลือง (เตือนภัย)</b>	บ้านบุโหละสะเนย ตำบลบ้านแห่อ อำเภอธารโต จังหวัดยะลา	ปริมาณฝนสะสม ๑๒ ชั่วโมง ๑๕๘.๐ มิลลิเมตร	๑๒ ต.ค. ๖๖/๑๒.๔๑ น.
<b>เตือนสีเขียว (เฝ้าระวัง)</b>	บ้านหนักไทร ตำบลช่อง อำเภอนาโยง จังหวัดตรัง บ้านโป่งน้ำร้อน ตำบลโป่งน้ำร้อน อ.คลองลาน จ.กำแพงเพชร บ้านตลิ่งสูง ตำบลแม่แล้ง อำเภอแม่จาง จังหวัดนครสวรรค์ บ้านพูน ตำบลบ้านไร่ อำเภอบ้านไร่ จังหวัดอุทัยธานี	ค่าระดับน้ำ ๒.๐๑ เมตร ระดับวิกฤติ ๓.๒๐ เมตร ค่าระดับน้ำ ๓.๐๐ เมตร ระดับวิกฤติ ๔.๕๐ เมตร ค่าระดับน้ำ ๒.๔๓ เมตร ระดับวิกฤติ ๔.๕๐ เมตร ปริมาณฝนสะสม ๑๒ ชั่วโมง ๘๗.๐ มิลลิเมตร	๑๑ ต.ค. ๖๖/๑๘.๕๙ น. ๑๑ ต.ค. ๖๖/๑๙.๐๘ น. ๑๑ ต.ค. ๖๖/๑๙.๔๑ น. ๑๑ ต.ค. ๖๖/๒๐.๐๒ น.

\*\*\*สำนักงานทรัพยากรน้ำภาคที่เกี่ยวข้องได้ดำเนินการแจ้งอาสาสมัครและเครือข่าย รวมถึงหน่วยงานที่เกี่ยวข้องในพื้นที่เสี่ยงภัยแล้ว

### ๑๑. พื้นที่ติดตามและเฝ้าระวังสถานการณ์ธรณีพิบัติภัย ณ วันที่ ๑๒ ตุลาคม ๒๕๖๖ (กรมทรัพยากรธรณี)

เนื่องจากในพื้นที่เสี่ยงภัยแผ่นดินถล่มมีฝนตกต่อเนื่อง ประกอบกับมีพื้นที่ลาดการณปริมาณน้ำฝนที่อาจก่อให้เกิดแผ่นดินถล่มล่วงหน้าโดยเฉพาะในบริเวณภาคเหนือจังหวัดแม่ฮ่องสอน ตาก ลำปาง และสุโขทัย ศูนย์ปฏิบัติการธรณีพิบัติภัยจึงได้ทำการเฝ้าระวังและติดตามสถานการณ์ธรณีพิบัติภัยแผ่นดินถล่มและน้ำป่าไหลหลากเป็นพิเศษและจะทำการแจ้งอาสาสมัครเครือข่ายในพื้นที่เสี่ยงภัยต่อไป

### ๑๒. เหตุการณ์วิกฤตน้ำปัจจุบัน ณ วันที่ ๑๒ ตุลาคม ๒๕๖๖ [เวลา ๑๕.๐๐ น. (เมื่อวาน) - ๐๘.๐๐ น. (วันนี้)]

**จ.ชัยนาท** หลังจากที่เขื่อนเจ้าพระยา จ.ชัยนาท ได้ปรับเพิ่มการระบายน้ำเป็น ๑,๖๐๐ ลูกบาศก์เมตร/วินาที ติดต่อกันเป็นวันที่ ๒ ส่งผลให้ระดับน้ำท้ายเขื่อนที่ อ.สรรพยา จ.ชัยนาท สูงขึ้น ๓๖ เซนติเมตร อยู่ที่ระดับ ๑๓.๑๘ เมตร(รทก) ทำให้ชาวบ้านในพื้นที่ที่อาศัยอยู่ในพื้นที่ลุ่มต่ำนอกคันกันน้ำ เริ่มทยอยเก็บข้าวของขึ้นที่สูง

**จ.นครราชสีมา** ความคืบหน้าเหตุน้ำท่วมที่ ต.บ้านใหม่ อ.เมือง จ.นครราชสีมา ขณะนี้น้ำท่วมในพื้นที่ ต.บ้านใหม่ ยังไม่คลี่คลาย ปริมาณน้ำยังคงท่วมสูง ประชาชนที่สัญจรไปมายังได้รับความลำบาก โดยเฉพาะพื้นที่ตำบลบ้านใหม่ หมู่ ๑, ๒ และหมู่ที่ ๕ ที่อยู่ในพื้นที่ต่ำสุดบริเวณชุมชนรอบวัดบ้านใหม่และอยู่ติดลำปำยังมีปริมาณน้ำที่เอ่อล้นลำปำไหลเข้าท่วมบ้านเรือนประชาชนบริเวณโดยรอบประมาณ ๓๘ หลังคาเรือน

**จ.นครราชสีมา** ความคืบหน้าสถานการณ์น้ำท่วมที่ถนนมิตรภาพบริเวณด้านหน้าตลาดเทิดไท ผู้ว่าฯโคราช สั่งชุดเกาะกลางถนนเพื่อระบายน้ำทั้งหมด ๓ จุด ความกว้างจุดละประมาณ ๒ เมตร ทำให้สถานการณ์ปัจจุบันนี้ถนนมิตรภาพบริเวณด้านหน้าตลาดเทิดไทไทยกลับเข้าสู่สภาวะปกติแล้วเกือบร้อยเปอร์เซ็นต์

**จ.นครราชสีมา** ฝนที่ตกลงมาในพื้นที่ จ.นครราชสีมา ส่งผลให้เกิดน้ำท่วมหลายพื้นที่ โดยเฉพาะที่โรงเรียนโยธินนุกุล ต.หนองไผ่ล้อม อ.เมือง จ.นครราชสีมา ทำให้อุปกรณ์การเรียนการสอนได้รับความเสียหายเป็นจำนวนมาก โชคดีที่ช่วงสายวันนี้ฝนหยุดตก ทำให้ระดับน้ำเริ่มลดลงบ้าง คณะครูและแม่บ้านของโรงเรียน ต้องพากันนำไม้ถูพื้น และไม้กวาด มาไล่น้ำออกจากห้องเรียน เพื่อทำความสะอาดห้องเรียน

**จ.อุบลราชธานี** แม่น้ำมูลทะเล็กฝ้าแนวกันกระสอบทรายไหลท่วมชุมชนลุ่มต่ำหลายแห่ง ชาวเมืองวารินฯ ต้องอพยพหนีน้ำแล้ว ๑๙๕ ครอบครัว อีกกว่า ๔๐๐ ต้องอาศัยอยู่ในบ้านที่น้ำท่วมชั้นล่าง คาดว่าถ้าไม่มีพายุฝนตกลงมาอีก น้ำจะขึ้นสูงสุดที่ ๘.๒๐ เมตร ส่วนแม่น้ำมูลวันนี้ น้ำมีความสูง ๘.๐๔ เมตร

**จ.ขอนแก่น** หลังจากระดับน้ำเขื่อนอุบลรัตน์ได้เพิ่มสูงขึ้นอย่างต่อเนื่องล่าสุดระดับกักเก็บสูงถึง ๒,๓๓๖.๙๕ ล้านลูกบาศก์เมตร หรือคิดเป็นร้อยละ ๙๖ ของความจุอ่างทั้งหมด ทำให้ที่บ้านโนนสวรรค์ หมู่ ๘ ตำบลเขื่อนอุบลรัตน์ อำเภออุบลรัตน์ จังหวัดขอนแก่น ซึ่งเป็นหมู่บ้านที่อยู่เหนืออ่างเก็บน้ำเขื่อนอุบลรัตน์ พบว่าระดับน้ำได้เพิ่มขึ้นต่อเนื่อง น้ำได้ไหลเข้าท่วมนาข้าว รวมทั้งบ้านเรือนประชาชนที่อยู่ท้ายหมู่บ้าน และระดับน้ำยังเพิ่มขึ้นต่อเนื่อง ชาวบ้านโนนสวรรค์ต้องรีบช่วยกันเกี่ยวข้าวที่ปลูกไว้ เพื่อไม่ให้ข้าวที่ปลูกและได้ออกรวงข้าว ถูกน้ำท่วมเสียหาย

**๑๓. สถานการณ์ภาวะน้ำท่วม และสถานการณ์ฝนแล้ง/ฝนทิ้งช่วง ณ วันที่ ๑๒ ตุลาคม ๒๕๖๖ (ปก.)**

### **สถานการณ์อุทกภัย**

จากสถานการณ์หย่อมความกดอากาศต่ำกำลังแรง บริเวณทะเลจีนใต้ตอนกลางจะเคลื่อนผ่านประเทศไทยตอนบนตามแนวร่องมรสุม ในขณะที่มรสุมตะวันตกเฉียงใต้ ที่พัดปกคลุมทะเลอันดามัน ภาคใต้ และอ่าวไทย จะมีกำลังแรงขึ้น ทำให้ประเทศไทยมีฝนเพิ่มขึ้น และมีฝนตกหนักหลายพื้นที่ โดยมีฝนตกหนักมากบางพื้นที่ในบริเวณภาคเหนือตอนล่าง ภาคตะวันออกเฉียงเหนือ ภาคกลาง ภาคใต้ รวมทั้งกรุงเทพมหานครและปริมณฑล ระหว่างวันที่ ๒๖ กันยายน - ๑๒ ตุลาคม ๒๕๖๖ มีพื้นที่เฝ้าระวังสถานการณ์น้ำท่วมฉับพลันและน้ำป่าไหลหลาก โดยเฉพาะพื้นที่ลาดเชิงเขาใกล้ทางน้ำไหลผ่านและพื้นที่ลุ่ม มีสถานการณ์ ๓๕ จ. (จ.เชียงราย เพชรบูรณ์ แม่ฮ่องสอน ลำพูน อุตรดิตถ์ เชียงใหม่ ลำปาง สุโขทัย พิษณุโลก น่าน ตาก กำแพงเพชร แพร่ นครสวรรค์ มหาสารคาม ร้อยเอ็ด หนองบัวลำภู เลย ชัยภูมิ นครราชสีมา อุตรดิตถ์ ยโสธร กาฬสินธุ์ ขอนแก่น อุบลราชธานี กาญจนบุรี ลพบุรี นครนายก สมุทรปราการ ฉะเชิงเทรา ชลบุรี ปราจีนบุรี ตราด สตูล และ จ.ยะลา) ๑๔๓ อ. ๕๓๑ ต. ๒,๖๗๘ ม. ประชาชนได้รับผลกระทบ ๕๔,๔๙๗ ครัวเรือน ปัจจุบันยังคงมีสถานการณ์ ๙ จ. ๓๒ อ. ๑๓๑ ต. ๗๕๒ ม. ประชาชนได้รับผลกระทบ ๑๖,๖๕๕ ครัวเรือน

**๑๔. ลักษณะอากาศ ๗ วันข้างหน้า (ระหว่างวันที่ ๑๑ - ๑๗ ตุลาคม ๒๕๖๖)**

ในช่วงวันที่ ๑๒ - ๑๔ ต.ค. ๖๖ บริเวณความกดอากาศสูงหรือมวลอากาศเย็นประเทศจีนที่ปกคลุมภาคตะวันออกเฉียงเหนือ และทะเลจีนใต้ มีกำลังอ่อนลง ทำให้ร่องมรสุมเลื่อนขึ้นไปพาดผ่านภาคกลาง ภาคตะวันออก และภาคตะวันออกเฉียงเหนือตอนล่าง เข้าสู่หย่อมความกดอากาศต่ำบริเวณทะเลจีนใต้ตอนกลาง ในขณะที่มรสุมตะวันตกเฉียงใต้พัดปกคลุมทะเลอันดามัน ภาคใต้ตอนล่าง และอ่าวไทย ลักษณะเช่นนี้ทำให้ประเทศไทยมีฝนฟ้าคะนอง และมีฝนตกหนักบางแห่งในภาคกลางรวมทั้งกรุงเทพมหานครและปริมณฑล ภาคตะวันออก และภาคใต้ คลื่นลมบริเวณทะเลอันดามันและอ่าวไทย มีคลื่นสูงประมาณ ๑ เมตร บริเวณที่มีฝนฟ้าคะนองคลื่นสูงมากกว่า ๒ เมตร

ส่วนในช่วงวันที่ ๑๕ - ๑๗ ต.ค. ๖๖ ร่องมรสุมพาดผ่านภาคกลาง ภาคตะวันออก และภาคใต้ตอนบน ในขณะที่หย่อมความกดอากาศต่ำบริเวณทะเลจีนใต้ มีแนวโน้มจะเคลื่อนผ่านเวียดนามเข้าสู่ภาคตะวันออก และอ่าวไทยตอนบน ตามแนวร่องมรสุม ประกอบกับมรสุมตะวันตกเฉียงใต้ยังคงพัดปกคลุมทะเลอันดามัน ภาคใต้ และอ่าวไทย ลักษณะเช่นนี้ทำให้ภาคตะวันออกเฉียงเหนือตอนล่าง ภาคกลาง ภาคตะวันออก และภาคใต้มีฝนเพิ่มขึ้นและมีฝนตกหนักถึงหนักมากบางแห่ง กับมีลมกระโชกแรงเกิดขึ้นได้บางพื้นที่ สำหรับบริเวณทะเลอันดามันและอ่าวไทยตอนบน มีคลื่นสูง ๑ - ๒ เมตร บริเวณที่มีฝนฟ้าคะนองคลื่นสูงมากกว่า ๒ เมตร ส่วนทะเลอันดามันตอนล่างและอ่าวไทยตอนล่างมีคลื่นสูงประมาณ ๑ เมตร บริเวณที่มีฝนฟ้าคะนองคลื่นสูงมากกว่า ๒ เมตร

## ๑๕. ความช่วยเหลือภัยแล้งสะสมของกรมทรัพยากรน้ำ

ความช่วยเหลือในพื้นที่ประสบปัญหาอุทกภัย ตั้งแต่วันที่ ๑ - ๑๑ ตุลาคม ๒๕๖๖

หน่วยงาน	จังหวัด	ปริมาณการ สูบน้ำ (ลบ.ม.)	ปริมาณการ แจกจ่ายน้ำ สะอาด (ลิตร)	ประโยชน์ที่ได้รับ			
				อุปโภค-บริโภค		พื้นที่เกษตร	
				ครัวเรือน	ประชากร	ไร่	ชนิดพืช
สทน.๑	ลำปาง	-	๖๐,๐๐๐	๑๕๐	๔๒๐	-	-
สทน.๒	กรุงเทพมหานคร	๓๒๔,๐๐๐	-	๔๐๐	๑,๐๐๐	-	-
สทน.๓	สกลนคร	๓๒,๔๐๐	-	๒๐๐	๑,๐๐๐	๗๐๐	ข้าว
	อุดรธานี	๒๙๐,๕๒๐	-	๕,๓๒๒	๑๒,๖๙๙	-	-
สทน.๔	ขอนแก่น	๒๖๒,๒๐๐	-	๒๓,๑๔๑	๓๗,๐๕๔	-	-
	มหาสารคาม	๑๗๐,๔๐๐	-	๑๒๐	๔๙๐	-	-
สทน.๖	ปราจีนบุรี	๓๖,๐๐๐	-	-	๒๐๐	-	-
	ระยอง	๖๖,๓๐๐	-	๓๐๐	๘๕๐	-	-
สทน.๗	ราชบุรี	๓๕๔,๐๖๐	-	๑,๗๙๘	๕,๓๒๐	๓,๐๖๔	ฝรั่ง,มะพร้าว
สทน.๙	สุโขทัย	๔๗๓,๘๘๐	-	๔,๓๗๐	๘,๗๓๔	๑๐,๕๐๐	นาข้าว,ผักบุ้ง แมล็ด,มะม่วง, พืชผักสวนครัว
	พิษณุโลก	๓๑,๒๐๐	-	-	๗๐๐	-	
สทน.๑๑	อุบลราชธานี	๗๙๒,๐๐๐	-	๑๐,๘๙๖	๒๖,๐๔๑	-	
	๑๒ จังหวัด	๒,๘๓๒,๙๖๐	๖๐,๐๐๐	๔๖,๖๙๗	๙๔,๕๐๘	๑๔,๒๖๔	-

จึงเรียนมาเพื่อโปรดทราบ

นายภาตล ถาวรภุชรัตน์  
อธิบดีกรมทรัพยากรน้ำ  
ประธานคณะกรรมการศูนย์ปฏิบัติการ  
ทรัพยากรธรรมชาติและสิ่งแวดล้อม (ด้านทรัพยากรน้ำ)