

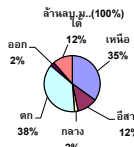
รายงานสรุปสภาพน้ำในอ่างเก็บน้ำขนาดใหญ่และขนาดกลาง

รายงานสถานการณ์ ณ วันที่ 12 ตุลาคม 2566

ปริมาณน้ำในอ่างที่ใช้การได้ในสัปดาห์นี้ **+ มากกว่า / - น้อยกว่า** สัปดาห์ก่อน **2,814.91** ล้าน ลบ.ม.

สรุปสถานการณ์ปริมาณน้ำในอ่างเก็บน้ำที่ใช้ในทุกกรรมวิธีประเท มากกว่า ปริมาณน้ำที่ในเขื่อนอ่างเก็บน้ำเดิมก่อน เพื่อเทียบเคียงปริมาณน้ำที่ผ่านมา ควรใช้น้ำอย่างระมัดระวัง

ปริมาณน้ำรวมทั่วประเทศ 71,090 ล้าน ลบ.ม. (100%)

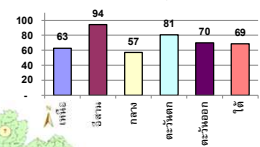


เปรียบเทียบปริมาณน้ำรวมทั่วประเทศ ปัจจุบัน วันที่ 66 และ 65

วันที่ 12 ตุลาคม 2566 เท่ากับ 52,580 ล้าน ลบ.ม. หรือ เกือบ 74%

วันที่ 12 ตุลาคม 2565 เท่ากับ 58,401 ล้าน ลบ.ม. หรือ เกือบ 82%

% ปริมาณน้ำรวมแต่ละภาคปัจจุบัน



คงที่	2	อ่าง
ลดลง	-	อ่าง
เพิ่มขึ้น	36	อ่าง

ภาค	สถานการณ์ปริมาณน้ำในอ่าง				ปริมาณน้ำเปลี่ยนแปลง (ล้าน ม.³)	สถานะ
	ลดลง (อ่าง)	คงที่ (อ่าง)	เพิ่มขึ้น (อ่าง)	รวม (อ่าง)		
ภาคเหนือ	-	-	7	7	1071.81	ปริมาณน้ำในอ่างเก็บน้ำเพิ่มขึ้น
ภาคตะวันออกเฉียงเหนือ	-	1	11	12	705.22	ปริมาณน้ำในอ่างเก็บน้ำเพิ่มขึ้น
ภาคกลาง	-	-	3	3	210.30	ปริมาณน้ำในอ่างเก็บน้ำเพิ่มขึ้น
ภาคตะวันออก	-	-	2	2	623.00	ปริมาณน้ำในอ่างเก็บน้ำเพิ่มขึ้น
ภาคตะวันออก	-	1	9	10	128.93	ปริมาณน้ำในอ่างเก็บน้ำเพิ่มขึ้น
ภาคใต้	-	-	4	4	75.65	ปริมาณน้ำในอ่างเก็บน้ำเพิ่มขึ้น
รวมทั้งประเทศ	-	2	36	38	2814.91	ปริมาณน้ำในอ่างเก็บน้ำเพิ่มขึ้น

ภาคอ่างเก็บน้ำ เชื่อม	ความจุ รก. (ล้าน ม.³)	ปริมาณน้ำ ที่ใช้งานได้ (ล้าน ม.³)	ใช้การ ได้จริง (ล้าน ม.³)	ปริมาณน้ำรวม วันที่ 12 ตุลาคม 2566		ปัจจุบัน วันที่ 12 ตุลาคม 2566				สัปดาห์ก่อน วันที่ 6 ตุลาคม 2566				ปริมาณน้ำ + เพิ่มขึ้น - ลดลง (ล้าน ม.³)	สถานการณ์ ปริมาณน้ำ ในอ่าง
				%	%	ปริมาณน้ำรวม		ปริมาณน้ำใช้การได้จริง		ปริมาณน้ำรวม		ปริมาณน้ำใช้การได้จริง			
						ปริมาณน้ำ (ล้าน ม.³)	%	ปริมาณน้ำ (ล้าน ม.³)	%	ปริมาณน้ำ (ล้าน ม.³)	%	ปริมาณน้ำ (ล้าน ม.³)	%		
ภาคเหนือ (8)															
1 ภูมิพล (2) ดาก	13,462	3,800	9,662	11,319	84%	8,227	61%	4,427	46%	7,730	57%	3,930	41%	497.00	เพิ่มขึ้น
2 สิริกิต (2) อุดรศักดิ์	9,510	2,850	6,660	6,661	70%	5,746	60%	2,896	43%	5,540	58%	2,690	40%	206.00	เพิ่มขึ้น
3 แม่งัด เขื่อนใหม่	265	12	253	252	95%	276	104%	264	104%	267	101%	154	101%	8.82	เพิ่มขึ้น
4 แม่กวด เขื่อนใหม่	263	14	249	231	88%	173	66%	159	64%	168	64%	154	62%	5.81	เพิ่มขึ้น
5 กววม ลำปาง	106	3	103	98	92%	101	95%	98	95%	94	89%	91	88%	7.00	เพิ่มขึ้น
6 กวคองมา ลำปาง	170	6	164	188	111%	143	84%	137	84%	120	71%	114	70%	23.00	เพิ่มขึ้น
7 แควน้อย พันนาอู่แก้ว	939	43	896	951	101%	835	89%	792	88%	610	65%	567	63%	225.00	เพิ่มขึ้น
8 แม่เม็ก ลำปาง	110	16	94	112	102%	115	105%	99	106%	115	104%	99	105%	0.28	เพิ่มขึ้น
รวมภาคเหนือ 34.85%	24,825	6,744	18,081	19,812	80%	15,616	63%	8,872	49%	14,643	59%	7,801	43%	1,071.81	เพิ่มขึ้น
ภาคตะวันออกเฉียงเหนือ (12)															
8 บ้านหลวง อุดรธานี	136	7	129	131	96%	132	97%	125	97%	132	97%	125	97%	0.69	เพิ่มขึ้น
9 นาจวน สกลนคร	520	45	475	413	79%	481	93%	436	92%	481	93%	436	92%	-	คงที่
10 นาหวง (2) สกลนคร	165	8	157	85	52%	150	91%	142	90%	146	88%	138	88%	3.83	เพิ่มขึ้น
11 จันทบูรณ์ (2) อุดมฤดี	164	37	127	155	95%	123	75%	86	68%	101	62%	64	51%	21.87	เพิ่มขึ้น
12 อุมลรัตน์ (2) ขอนแก่น	2,431	581	1,850	3,218	132%	2,427	100%	1,846	100%	1,959	81%	1,378	74%	468.72	เพิ่มขึ้น
13 ลำน้ำว้า กาฬสินธุ์	1,980	100	1,880	1,822	92%	2,127	107%	2,027	108%	2,008	101%	1,908	101%	119.00	เพิ่มขึ้น
14 ลำตะคอง นครราชสีมา	314	22	292	358	114%	184	59%	162	55%	165	53%	143	49%	19.00	เพิ่มขึ้น
15 ลำพระเพลิง นครราชสีมา	155	1	154	151	97%	105	68%	104	67%	103	66%	102	66%	2.37	เพิ่มขึ้น
16 มูลขาม นครราชสีมา	141	7	134	142	101%	84	60%	77	57%	74	52%	67	50%	10.00	เพิ่มขึ้น
17 ลำพระนคร นครราชสีมา	275	7	268	265	96%	147	53%	140	52%	136	49%	129	48%	11.00	เพิ่มขึ้น
18 ลำน้ำวังหลวง บุรีรัมย์	121	3	118	125	103%	72	59%	69	58%	67	56%	64	54%	4.68	เพิ่มขึ้น
19 สิรินคร (2) อุดรธานี	1,966	831	1,135	1,859	95%	1,848	94%	1,017	90%	1,804	92%	973	86%	44.06	เพิ่มขึ้น
รวมภาคตะวันออกเฉียงเหนือ 11.80%	8,369	1,649	6,720	8,725	104%	7,881	94%	6,232	93%	7,175	86%	5,526	82%	705.22	เพิ่มขึ้น
ภาคกลาง (3)															
20 ป่าสักชลสิทธิ์ ลพบุรี	960	3	957	1,065	111%	651	68%	648	68%	456	47%	453	47%	195.42	เพิ่มขึ้น
21 พันเสา สุพรรณบุรี	160	17	143	169	106%	52	33%	35	24%	46	28%	29	20%	6.44	เพิ่มขึ้น
22 กระเสียว สุพรรณบุรี	299	99	200	320	107%	107	36%	8	4%	99	33%	-	0%	8.00	เพิ่มขึ้น
รวมภาคกลาง 1.92%	1,419	119	1,300	1,554	110%	810	57%	691	49%	600	42%	481	37%	210.30	เพิ่มขึ้น
ภาคตะวันออก (2)															
23 ศรีนครินทร์ (2) กาญจนบุรี	17,745	10,265	7,480	15,496	87%	13,870	78%	3,605	48%	13,592	77%	3,327	44%	278.17	เพิ่มขึ้น
24 ชัยราชภรณ์ (2) กาญจนบุรี	8,860	3,012	5,848	6,235	70%	7,615	86%	4,603	79%	7,270	82%	4,258	73%	344.83	เพิ่มขึ้น
รวมภาคตะวันออก 37.51%	26,605	13,277	13,328	21,731	82%	21,485	81%	8,208	62%	20,862	78%	7,585	57%	623.00	เพิ่มขึ้น
ภาคตะวันออก (6+4)															
25 ขุนด่าน นครนายก	224	5.00	219	224	100%	224	100%	219	100%	215	96%	210	96%	9.53	เพิ่มขึ้น
26 คลองสิริขันธ์ จะเข้เขรา	420	30.00	390	390	93%	154	37%	124	32%	113	27%	83	21%	41.04	เพิ่มขึ้น
27 นางพระ (3) ชลบุรี	117	12.00	105	117	100%	65	56%	53	50%	63	54%	51	49%	2.00	เพิ่มขึ้น
28 หล่มสัก (3) ระยอง	164	13.75	150	167	102%	126	77%	112	75%	114	69%	100	67%	11.95	เพิ่มขึ้น
29 ประแสร์ (3) ระยอง	295	20.00	275	276	93%	286	97%	266	97%	255	86%	235	85%	30.77	เพิ่มขึ้น
30 นานประชัน (3) ชลบุรี	17	0.72	16	13	79%	7	43%	6	40%	6	35%	5.05	32%	1.34	เพิ่มขึ้น
31 หล่มสัก (3) ชลบุรี	21	1.00	20	51	239%	16	77%	15	76%	11	49%	9.56	47%	5.85	เพิ่มขึ้น
32 คลองกรม (3) ระยอง	79	3.00	76	55	69%	35	45%	32	42%	32	40%	29.15	38%	3.27	เพิ่มขึ้น
33 คลองใหญ่ (3) ระยอง	45	3.00	42	2	4%	1	3%	-	0%	1	3%	-	0%	-	คงที่
34 นกยูงหินรีดดา ปทุมธานี	295	19.00	276	300	102%	257	87%	238	86%	234	79%	214.82	78%	23.18	เพิ่มขึ้น
รวมภาคตะวันออก 2.37%	1,678	107	1,570	1,594	95%	1,172	70%	1,066	68%	1,043	62%	937	60%	128.93	เพิ่มขึ้น
ภาคใต้ (4)															
35 แก่งกระจาน เพชรบุรี	710	65	645	487	69%	441	62%	376	58%	412	58%	347	54%	28.67	เพิ่มขึ้น
36 ป่าแก่งหิน ประจวบคีรีขันธ์	391	18	373	242	62%	135	35%	117	31%	128	33%	110	29%	7.00	เพิ่มขึ้น
37 รัชชประภา (2) สุราษฎร์ธานี	5,639	1,352	4,287	3,540	63%	4,286	76%	2,934	68%	4,261	76%	2,909	68%	24.46	เพิ่มขึ้น
38 นางลา (2) ยะลา	1,454	276	1,178	715	49%	753	52%	477	40%	737	51%	461	39%	15.52	เพิ่มขึ้น
รวมภาคใต้ 11.55%	8,194	1,711	6,483	4,984	61%	5,614	69%	3,903	60%	5,539	68%	3,828	59%	75.65	เพิ่มขึ้น
รวมทั้งประเทศ 100%(38)	71,090	23,607	47,482	58,401	82%	52,580	74%	28,973	61%	30,132	42%	26,158	55%	2,814.91	เพิ่มขึ้น

ที่มาข้อมูล : ตารางสรุปสภาพน้ำในอ่างเก็บน้ำขนาดใหญ่ทั่วประเทศ และตารางสรุปสภาพน้ำในอ่างเก็บน้ำภาคตะวันออก กรมชลประทาน

หมายเหตุ :

- อ่างเก็บน้ำขนาดใหญ่ หมายถึง อ่างเก็บน้ำที่มีความจุตั้งแต่ 100 ล้าน ลบ.ม. ขึ้นไป
- เป็นอ่างเก็บน้ำอยู่ในความรับผิดชอบของการไฟฟ้าฝ่ายผลิตแห่งประเทศไทย(10) นอกนั้นอยู่ในความรับผิดชอบของกรมชลประทาน(28)
- เป็นอ่างเก็บน้ำขนาดกลางที่มีความสำคัญต่ออุตสาหกรรมและการประปา ของลุ่มน้ำชายฝั่งทะเลตะวันออก
- จังหวัดที่มีอ่างเก็บน้ำขนาดใหญ่มีจำนวน 26 จังหวัด โดยมี 50 จังหวัด
- ที่มา : กรมชลประทาน และการไฟฟ้าฝ่ายผลิตแห่งประเทศไทย

รศ. นายชัย วัฒนชัย เกษตรช่าง



ศูนย์เฝ้าระวังและบริหารจัดการน้ำ กรมชลประทาน

ลำดับของเขื่อนตามความ

- 1.ศรีนครินทร์ 2.ภูมิพล 3.สิริกิต 4.ชัยราชภรณ์ 5.รัชชประภา
6.อุบลรัตน์ 7.สิรินธร 8.นางลา 9.ลำปาง 10.ป่าสัก

ลำดับของเขื่อนตามปริมาณน้ำใช้การได้

- 1.ภูมิพล 2.ศรีนครินทร์ 3.สิริกิต 4.ชัยราชภรณ์ 5.รัชชประภา
6.ลำปาง 7.อุบลรัตน์ 8.นางลา 9.สิรินธร 10.ป่าสัก