



รายงานการเฝ้าระวังติดตามสถานการณ์น้ำและความช่วยเหลือ
ศูนย์ปฏิบัติการทรัพยากรธรรมชาติและสิ่งแวดล้อม (ด้านทรัพยากรน้ำ)
กระทรวงทรัพยากรธรรมชาติและสิ่งแวดล้อม



กองวิเคราะห์และประเมินสถานการณ์น้ำ กรมทรัพยากรน้ำ

โทรศัพท์ ๐ ๒๒๗๑ ๖๐๐๐ ต่อ ๖๔๔๕ โทรสาร ๐ ๒๒๗๘ ๖๖๒๙ www.dwr.go.th IDLine: mekhalawoc Email: mekhala@dwr.mail.go.th

รายงานฉบับที่ ๕๖๔/๒๕๖๖

เวลา ๑๕.๐๐ น.

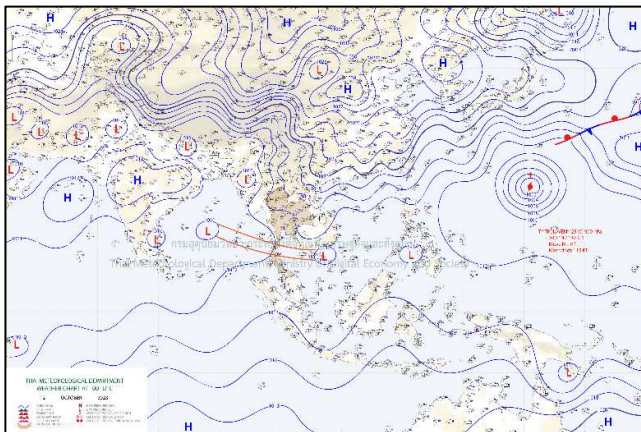
วันที่ ๑๒ ตุลาคม ๒๕๖๖

เรียน รมว.ทส. เลขาธิการ รมว.ทส. ที่ปรึกษา รมว.ทส. ปกท.ทส. รอง ปกท.ทส. อทน. อทบ. และหน่วยงานที่เกี่ยวข้อง

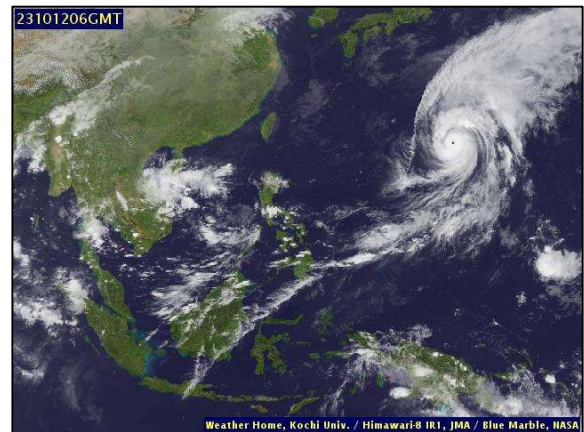
๑. สภาพอากาศ เวลา ๑๑.๐๐ น. (กรมอุตุนิยมวิทยา)

พยากรณ์อากาศ ๒๔ ชั่วโมงข้างหน้า บริเวณความกดอากาศสูงหรือมวลอากาศเย็นกำลังปานกลางจากประเทศจีนแผ่ลงมาปกคลุมภาคตะวันออกเฉียงเหนือ ภาคเหนือ และทะเลจีนใต้ ทำให้ร่องมรสุมเลื่อนลงไปพาดผ่านอ่าวไทย และภาคใต้ ในขณะที่มรสุมตะวันตกเฉียงใต้พัดปกคลุมทะเลอันดามัน ภาคใต้ และอ่าวไทยตอนล่าง ลักษณะเช่นนี้ทำให้ประเทศไทยมีฝนฟ้าคะนอง และมีฝนตกหนักบางแห่งในภาคกลางรวมทั้งกรุงเทพมหานครและปริมณฑล ภาคตะวันออกและภาคใต้ ขอให้ประชาชนในบริเวณดังกล่าวระวังอันตรายจากฝนตกหนักและฝนที่ตกสะสม ซึ่งอาจทำให้เกิดน้ำท่วมฉับพลันและน้ำป่าไหลหลาก โดยเฉพาะพื้นที่ลาดเชิงเขาใกล้ทางน้ำไหลผ่านและพื้นที่ลุ่ม รวมทั้งเพิ่มความระมัดระวังในการสัญจรผ่านบริเวณที่มีฝนฟ้าคะนอง

สำหรับบริเวณทะเลอันดามันและอ่าวไทยมีคลื่นสูงประมาณ ๑ เมตร บริเวณที่มีฝนฟ้าคะนองคลื่นสูงมากกว่า ๒ เมตร ขอให้ชาวเรือเดินเรือด้วยความระมัดระวังและหลีกเลี่ยงการเดินเรือในบริเวณที่มีฝนฟ้าคะนองในระยะนี้ไว้ด้วย

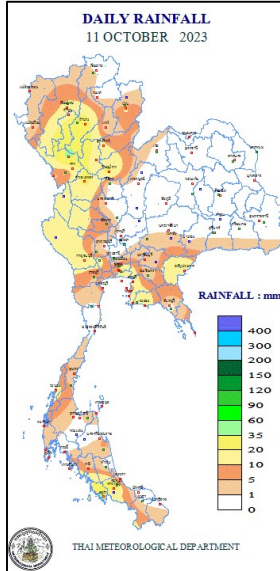


แผนที่อากาศ วันที่ ๑๒ ต.ค. ๒๕๖๖ เวลา ๐๗.๐๐ น.



ภาพถ่ายดาวเทียม วันที่ ๑๒ ต.ค. ๖๖ เวลา ๑๓.๐๐ น.

๒. ปริมาณฝนสะสม ณ เวลา ๐๗.๐๐ น.(เมื่อวาน) - ๐๗.๐๐ น.(วันนี้) (กรมอุตุนิยมวิทยา)



จุดตรวจวัด	ปริมาณฝน (มม.)
จ.สงขลา (หาดใหญ่)	๓๙.๒
จ.สตูล	๓๙.๑
จ.ลำปาง	๒๗.๘
กรุงเทพฯ (บางนา สกษ.)	๒๕.๙
จ.กำแพงเพชร	๒๓.๔
จ.พิษณุโลก	๒๓.๓
จ.ชลบุรี (พัทยา)	๒๓.๒

๓. ปริมาณฝนสะสมของพื้นที่ลาดเชิงเขา ๑๒ ชม. ที่ผ่านมา (กรมทรัพยากรน้ำ)

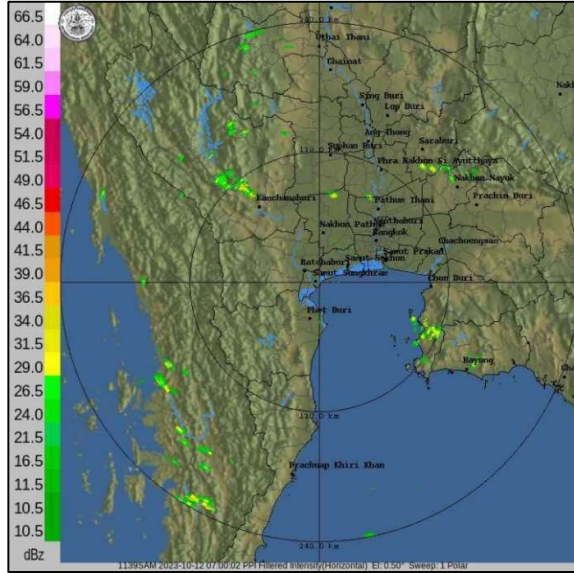
รหัสสถานี	จุดตรวจวัด	ปริมาณฝน (มม./๑๒ ชม.)
STN๑๗๕๓	บ้านบุไฉะสะนิแย ต.บ้านแห อ.ธาร์โต จ.ยะลา	๙๐.๕
STN๐๐๘๐	บ้านทุ่งยุง ต.เขาปู่ อ.ศรีบรรพต จ.พัทลุง	๕๐.๐
STN๐๙๙๖	บ้านใหม่สามัคคี ต.นิคมพัฒนา อ.นิคมพัฒนา จ.ระยอง	๕๐.๐
STN๑๒๖๘	บ้านหล่ายทุ่ง ต.วอแก้ว อ.ห้างฉัตร จ.ลำปาง	๔๘.๕
STN๑๖๘๕	บ้านฉลุง ต.ทุ่งพอ อ.สะบ้าย้อย จ.สงขลา	๔๘.๕
STN๑๕๒๕	บ้านนอกด่าน ต.แม่พล อ.ลับแล จ.อุตรดิตถ์	๔๕.๕
STN๑๔๙๒	บ้านแม่สิน ต.นาพูน อ.วังชิ้น จ.แพร่	๔๕.๐
STN๐๗๙๑	บ้านพบอนบน ต.บ้านบึง อ.บ้านคา จ.ราชบุรี	๔๔.๕
STN๑๒๖๖	บ้านห้วยน้ำขาว ต.บ้านเก่า อ.เมืองกาญจนบุรี จ.กาญจนบุรี	๔๔.๕
STN๐๐๓๑	บ้านธาร์โต ต.ธาร์โต อ.ธาร์โต จ.ยะลา	๔๓.๕

๔. ค่าความชื้นในดิน (กรมทรัพยากรน้ำ/คณะกรรมการแม่น้ำโขง)

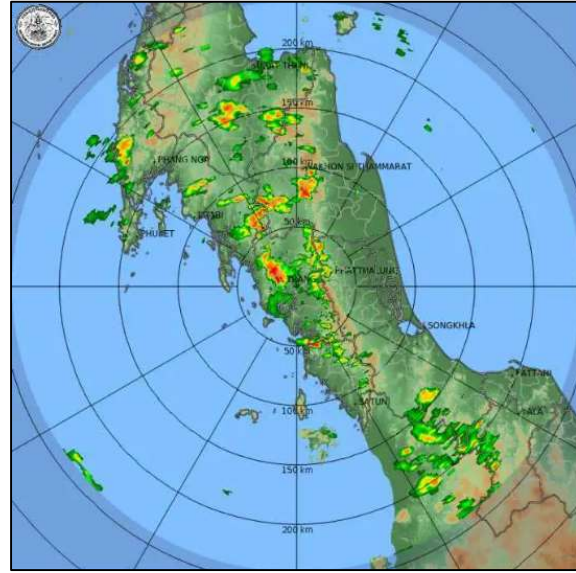
ภูมิภาค	ความชื้นในดิน [-] ๒ ก.ย. ๖๖	ความชื้นในดิน [-] ๒ ต.ค. ๖๖	แนวโน้ม
เหนือ	๒๐-๔๐	๔๐-๖๐	เพิ่มขึ้น
กลาง	๐-๒๐	๒๐-๔๐	เพิ่มขึ้น
ตะวันออกเฉียงเหนือ	๒๐-๔๐	๔๐-๖๐	เพิ่มขึ้น
ตะวันออก	๐-๒๐	๒๐-๔๐	เพิ่มขึ้น
ตะวันตก	๐-๒๐	๒๐-๔๐	เพิ่มขึ้น
ใต้	๒๐-๔๐	๔๐-๖๐	เพิ่มขึ้น

หมายเหตุ : ความชื้นในดิน ๐ หมายถึง ดินที่แห้งสนิท และ ๑๐๐ หมายถึง ดินที่อิ่มน้ำ

๕. เรดาร์ตรวจอากาศ ณ วันที่ ๑๒ ตุลาคม ๒๕๖๖ (กรมอุตุนิยมวิทยา)



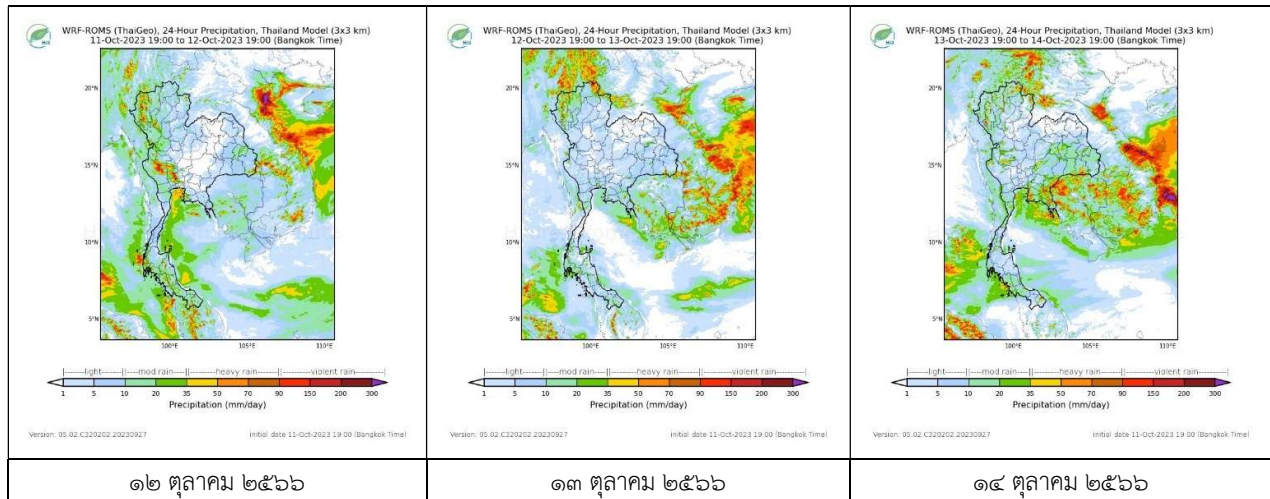
สถานีสมุทรสงคราม เวลา ๑๔.๐๐ น.



สถานีตรัง เวลา ๑๔.๑๕ น.

จากเรดาร์ตรวจอากาศพบกลุ่มเมฆฝนทุกภาคของประเทศไทย

๖. แผนภาพคาดการณ์ฝนล่วงหน้า ๓ วัน (สถาบันสารสนเทศทรัพยากรน้ำ (องค์การมหาชน))



๗. สถานการณ์น้ำในแหล่งเก็บกักน้ำ ณ วันที่ ๑๒ ตุลาคม ๒๕๖๖ (กรมชลประทาน กรมทรัพยากรน้ำ และสทช.)

๗.๑ ปริมาณน้ำในอ่างฯ ๕๒,๕๒๑ ล้าน ลบ.ม. คิดเป็นร้อยละ ๗๔ (ปริมาณน้ำใช้การได้ ๒๘,๙๘๔ ล้าน ลบ.ม. คิดเป็นร้อยละ ๖๑) ปริมาณน้ำในอ่างฯ เทียบกับปี ๒๕๖๕ (๕๘,๒๘๙ ล้าน ลบ.ม. คิดเป็นร้อยละ ๘๒) น้อยกว่าปี ๒๕๖๕ จำนวน ๕,๗๖๘ ล้าน ลบ.ม. ปริมาณน้ำไหลลงอ่างฯ จำนวน ๕๖๒.๔๕ ล้าน ลบ.ม. ปริมาณน้ำระบายจำนวน ๙๘.๙๓ ล้าน ลบ.ม. สามารถรับน้ำได้อีก ๑๘,๕๖๙ ล้าน ลบ.ม.

อ่างเก็บน้ำ	ความจุที่ รมก. (ล้าน ลบ.ม.)	ปริมาณ น้ำในอ่าง		ปริมาณ น้ำใช้การได้		ปริมาณ น้ำไหลลงอ่าง		ปริมาณ น้ำระบาย		ปริมาณน้ำ รับได้อีก (ล้าน ม.๓) (ความจุที่ รมก.- ปริมาณน้ำ ปัจจุบัน)
		ปริมาณ (ล้าน ม.๓)	% น้ำ เก็บ กัก	ปริมาณ (ล้าน ม.๓)	% น้ำใช้ การ	วันนี้ (ล้าน ม.๓)	เมื่อวาน (ล้าน ม.๓)	วันนี้ (ล้าน ม.๓)	เมื่อวาน (ล้าน ม.๓)	
๑.ภูมิพล	๑๓,๔๖๒	๘,๒๒๗	๖๑	๔,๔๒๗	๔๖	๑๕๓.๓๕	๑๒๑.๙๕	๓.๐๐	๓.๐๐	๕,๒๓๕
๒.สิริกิติ์	๙,๕๑๐	๕,๗๔๖	๖๐	๒,๘๙๖	๔๓	๒๙.๐๓	๕๓.๑๘	๐.๐๐	๐.๐๐	๓,๗๖๔
๓.จุฬารัตน์	๑๖๔	๑๒๓	๗๕	๘๖	๖๘	๒.๒๓	๖.๙๓	๐.๐๐	๐.๐๐	๔๑
๔.อุบลรัตน์	๒,๔๓๑	๒,๔๒๗	๑๐๐	๑,๘๔๖	๑๐๐	๑๐๑.๐๓	๑๐๑.๗๓	๙.๐๐	๖.๐๐	๔

๕.ลำปาง	๑,๙๘๐	๒,๑๒๗	๑๐๗	๒,๐๒๗	๑๐๘	๓๐.๖๐	๔๖.๔๓	๓๒.๓๘	๓๒.๒๔	เต็มความจุ
๖.สุรินทร์	๑,๙๖๖	๑,๘๔๘	๙๔	๑,๐๑๗	๙๐	๓.๕๗	๑๑.๔๙	๕.๔๐	๕.๐๑	๑๑๘
๗.ป่าสักชลสิทธิ์	๙๖๐	๖๕๑	๖๘	๖๔๘	๖๘	๔๒.๒๔	๔๒.๒๓	๐.๔๔	๐.๔๔	๓๐๙
๘.ศรีนครินทร์	๑๗,๗๔๕	๑๓,๘๗๐	๗๘	๓,๖๐๕	๔๘	๕๖.๖๓	๔๒.๖๒	๒.๐๐	๒.๐๐	๓,๘๗๕
๙.วชิราลงกรณ์	๘,๘๖๐	๗,๖๑๕	๘๖	๔,๖๐๓	๗๙	๓๔.๔๙	๔๕.๐๑	๕.๐๒	๔.๙๕	๑,๒๔๕
๑๐.ขุนด่านปราการชล	๒๒๔	๒๒๔	๑๐๐	๒๒๐	๑๐๐	๑.๕๔	๒.๒๘	๐.๒๘	๐.๗๒	เต็มความจุ
๑๑.รัชชประภา	๕,๖๓๙	๔,๒๘๖	๗๖	๒,๙๓๔	๖๘	๔.๙๙	๖.๔๔	๓.๐๘	๓.๐๑	๑,๓๕๓
๑๒.บางยาง	๑,๔๕๔	๗๕๓	๕๒	๔๗๗	๔๐	๖.๗๘	๗.๒๓	๔.๐๘	๓.๘๐	๗๐๑

๗.๒ อย่างเก็บน้ำขนาดกลาง ๔๓๕ แห่ง มีปริมาณน้ำ ๔,๓๐๕ ล้าน ลบ.ม. (๘๐%) ปริมาณน้ำใช้การ ๓,๙๐๐ ล้าน ลบ.ม. (๗๘%)

๗.๓ แหล่งน้ำในพื้นที่นอกเขตชลประทาน ๑๐๒,๐๙๙ แห่ง มีปริมาณน้ำรวม ๖,๙๔๕ ล้าน ลบ.ม. (๘๒%)

๗.๔ แหล่งน้ำขนาดเล็กนอกเขตชลประทาน ๑๘๔ แห่ง ตรวจสอบโดยกรมทรัพยากรน้ำ เริ่มต้นฤดูฝน มีปริมาณน้ำ ๒๒๑.๐๑ ล้าน ลบ.ม.

(๕๙%) ปริมาณน้ำปัจจุบัน ๓๔๙.๘ ล้าน ลบ.ม. (๙๓%)

ภูมิภาค	จำนวน (แห่ง)	ปริมาณรวม (ล้าน ลบ.ม.)	ปริมาณน้ำ (ล้าน ลบ.ม.)							ปัจจุบัน	
			เดือน							๔ ก.ย. ๖๖	ร้อยละ
			มี.ค. ๒๕๖๖	เม.ย. ๒๕๖๖	พ.ค. ๒๕๖๖	มิ.ย. ๒๕๖๖	ก.ค. ๒๕๖๖	ส.ค. ๒๕๖๖			
เหนือ	๑๗,๒๔๙	๙๙๒	๗๕๔.๗๔	๖๑๗.๔๖	๕๘๓.๙๖	๕๗๕.๒๐	๕๖๗.๓๖	๕๖๖.๗๒	๕๗๐.๕๒	๕๘	
ตะวันออกเฉียงเหนือ	๕๔,๕๕๗	๔,๓๘๒	๒,๘๘๓.๓๐	๒,๒๒๗.๔๔	๒,๑๒๘.๐๐	๒,๐๕๐.๒๒	๒,๒๖๑.๘๖	๒,๘๐๘.๕๓	๒,๙๙๒.๓๗	๖๘	
กลาง	๑๖,๓๖๗	๑,๕๗๔	๑,๑๒๑.๙๗	๑,๐๐๑.๘๖	๙๕๙.๔๘	๙๐๙.๕๘	๘๗๓.๕๕	๘๒๗.๐๙	๘๓๕.๘๕	๕๓	
ตะวันออก	๗,๘๐๔	๙๙๒	๖๙๘.๓๔	๕๒๐.๖๕	๔๘๒.๖๓	๔๐๒.๒๕	๔๓๖.๐๖	๕๕๙.๑๗	๕๙๒.๙๙	๖๐	
ตะวันตก	๒,๕๐๖	๑๙๒	๑๓๑.๖๗	๙๗.๕๑	๘๘.๓๖	๗๓.๖๒	๖๕.๙๔	๕๖.๓๙	๕๒.๘๗	๒๘	
ใต้	๓,๖๒๖	๓๓๘	๒๗๓.๘๓	๒๔๖.๘๔	๒๓๖.๘๑	๒๑๘.๘๐	๒๑๓.๘๖	๒๑๗.๙๙	๒๑๘.๕๘	๖๕	
รวม	๑๐๒,๐๙๙.๐๐	๘,๔๗๐	๕,๘๖๓.๘๖	๔,๗๑๑.๗๖	๔,๔๘๐.๒๔	๔,๒๒๙.๖๘	๔,๔๑๘.๖๒	๕,๐๓๕.๘๙	๕,๒๖๓.๑๙	๖๒	

๘. สถานการณ์น้ำในประเทศ ณ วันที่ ๙ - ๑๒ ตุลาคม ๒๕๖๖ (กรมชลประทาน)

สถานี	แม่น้ำ	อำเภอ	จังหวัด	ระดับตลิ่ง (ม.รทก.)	ระดับน้ำ (ม.รทก.)				แนวโน้ม	เปรียบเทียบระดับตลิ่ง
					จันทร์	อังคาร	พุธ	พฤหัสบดี		
					๙ ต.ค.	๑๐ ต.ค.	๑๑ ต.ค.	๑๒ ต.ค.		
P.๑	ปิง	เมือง	เชียงใหม่	๓.๗๐	๑.๗๒	๒.๒๑	๒.๓๙	๒.๒๙	ลดลง	- ๑.๔๑
W.๑C	วัง	เมือง	ลำปาง	๕.๒๐	-๐.๑๘	๐.๖๐	๐.๙๖	๐.๗๑	ลดลง	- ๔.๔๙
Y.๑๖	ยม	บางระกำ	พิษณุโลก	๗.๓๐	๘.๖๐	๘.๗๔	๘.๙๐	๙.๐๙	เพิ่มขึ้น	ล้นตลิ่ง
N.๗A	น่าน	เมือง	พิจิตร	๙.๘๗	๘.๓๒	๘.๙๖	๙.๓๘	๙.๖๘	เพิ่มขึ้น	- ๐.๑๙
C.๒	เจ้าพระยา	เมือง	นครสวรรค์	๒๕.๗๐	๒๒.๕๐	๒๒.๔๖	๒๒.๔๒	๒๒.๕๔	เพิ่มขึ้น	- ๓.๑๖
C.๑๓	เจ้าพระยา	สรรพยา	ชัยนาท	๑๖.๓๔	๑๒.๘๒	๑๓.๑๘	๑๓.๑๘	๑๓.๑๘	ทรงตัว	- ๓.๑๖
M.๖A	มูล	สตึก	บุรีรัมย์	๗.๙๕	๔.๑๓	๔.๔๑	๔.๖๗	๔.๗๙	เพิ่มขึ้น	- ๓.๑๖
M.๑๙๑	ลำตะคอง	เมือง	นครราชสีมา	๓.๕๐	๑.๔๒	๑.๕๑	๑.๘๘	๒.๑๑	เพิ่มขึ้น	- ๑.๓๙
M.๗	มูล	เมือง	อุบลราชธานี	๗.๐๐	๗.๙๒	๘.๐๐	๘.๐๔	๘.๐๕	เพิ่มขึ้น	ล้นตลิ่ง
M.๖๙	ลำเซบก	ตระการพืชผล	อุบลราชธานี	๙.๗๐	๗.๗๖	๗.๔๓	๘.๒๓	๘.๖๓	เพิ่มขึ้น	- ๑.๐๗
X.๖๔	คลองท่าแซะ	ท่าแซะ	ชุมพร	๑๗.๑๓	๙.๒๑	๘.๔๖	๘.๔๔	๗.๕๘	ลดลง	- ๙.๕๕
X.๑๔๙	คลองกลาย	นบพิตำ	นครศรีธรรมราช	๓๓.๙๖	๒๗.๓๓	๒๗.๒๖	๒๗.๕๒	๒๗.๓๓	ลดลง	- ๖.๖๓
X.๒๗๔	แม่น้ำโก-ลก	แว้ง	นราธิวาส	๒๓.๕๐	๑๙.๐๗	๑๘.๓๙	๑๘.๓๑	๑๘.๒๔	ลดลง	- ๕.๒๖
X.๓๗A	แม่น้ำตาปี	พระแสง	สุราษฎร์ธานี	๑๑.๗๐	๘.๔๕	๘.๓๒	๗.๙๙	๗.๘๕	ลดลง	- ๓.๘๕

*** ยังไม่ได้รับรายงาน

๙. สถานการณ์น้ำในพื้นที่ลุ่มน้ำโขง ณ วันที่ ๑๒ ตุลาคม ๒๕๖๖ (คณะกรรมการแม่น้ำโขง)

สถานี	ระดับ อ้างอิง (ม.รทก.)	ระดับ ตลิ่ง (ม.)	ระดับน้ำ (ม.)					เปรียบเทียบระดับ ตลิ่ง (ม.)	ผลต่างของระดับน้ำ (ม.)		แนวโน้ม
			๘ ต.ค.	๙ ต.ค.	๑๐ ต.ค.	๑๑ ต.ค.	๑๒ ต.ค.		๓ วัน ย้อนหลัง	๕ วัน ย้อนหลัง	
อ.เชียงแสน จ.เชียงราย	๓๕๗.๑๑๐	๑๒.๘๐	๓.๒๙	๓.๗๙	๓.๙๗	๔.๐๒	๓.๙๓	-๘.๘๗	-๐.๐๔	๐.๖๔	ลดลง
อ.เชียงคาน จ.เลย	๑๙๔.๑๑๘	๑๖.๐๐	๘.๔๕	๘.๔๐	๙.๓๔	๙.๑๗	๙.๒๒	-๖.๗๘	-๐.๑๒	๐.๗๗	เพิ่มขึ้น
อ.เมือง จ.หนองคาย	๑๕๓.๖๔๘	๑๒.๒๐	๖.๓๐	๖.๐๕	๖.๘๘	๗.๑๖	๖.๙๖	-๕.๒๔	๐.๐๘	๐.๖๖	ลดลง
อ.เมือง จ.นครพนม	๑๓๒.๖๘๐	๑๒.๐๐	๗.๔๒	๗.๕๖	๗.๘๖	๗.๖๓	๗.๕๖	-๔.๔๔	-๐.๓๐	๐.๑๔	ลดลง
อ.เมือง จ.มุกดาหาร	๑๒๔.๒๑๙	๑๒.๕๐	๗.๐๘	๗.๑๕	๗.๗๕	๗.๕๙	๗.๓๙	-๕.๑๑	-๐.๓๖	๐.๓๑	ลดลง
อ.โขงเจียม จ.อุบลราชธานี	๘๘.๐๓๐	๑๔.๕๐	๙.๕๓	๙.๕๗	๑๐.๔๒	๑๐.๓๙	๙.๙๘	-๔.๕๒	-๐.๔๔	๐.๕๕	ลดลง

***ไม่มีสถานการณ์

๑๐. สถานการณ์เตือนภัย Early Warning ณ วันที่ ๑๒ ตุลาคม ๒๕๖๖ (กรมทรัพยากรน้ำ)

การแจ้งเตือน	สถานี	การแจ้งเตือน	ช่วงเวลา
เตือนสีแดง (อพยพ)	-	-	-
เตือนสีเหลือง (เตือนภัย)	-	-	-
เตือนสีเขียว (เฝ้าระวัง)	-	-	-

*** ไม่มีสถานการณ์

๑๑. พื้นที่ติดตามและเฝ้าระวังสถานการณ์ธรณีพิบัติภัย ณ วันที่ ๑๒ ตุลาคม ๒๕๖๖ (กรมทรัพยากรธรณี)

เนื่องจากในพื้นที่เสี่ยงภัยแผ่นดินถล่มมีฝนตกต่อเนื่อง ประกอบกับมีพื้นที่คาดการณ์ปริมาณน้ำฝนที่อาจก่อให้เกิดแผ่นดินถล่มล่วงหน้าโดยเฉพาะในบริเวณภาคเหนือจังหวัดแม่ฮ่องสอน ตาก ลำปาง และสุโขทัย ศูนย์ปฏิบัติการธรณีพิบัติภัย จึงได้ทำการเฝ้าระวังและติดตามสถานการณ์ธรณีพิบัติภัยแผ่นดินถล่มและน้ำป่าไหลหลากเป็นพิเศษและจะทำการแจ้งอาสาสมัครเครือข่ายในพื้นที่เสี่ยงภัยต่อไป

๑๒. เหตุการณ์วิกฤตน้ำปัจจุบัน ณ วันที่ ๑๒ ตุลาคม ๒๕๖๖ [เวลา ๐๘.๐๐ น. - ๑๕.๐๐ น. (วันนี้)]

จ.ขอนแก่น การไฟฟ้าฝ่ายผลิตแห่งประเทศไทยคงมติให้ปล่อยน้ำออกจากเขื่อนอุบลรัตน์ในระดับเดิมคือไม่เกิน ๑๕ ล้าน ลบ.เมตรต่อวัน เพราะช่วงนี้น้ำไหลเข้าเขื่อนก็มีปริมาณน้อยลง รวมทั้งอากาศหนาวเริ่มแผ่ลงมาแล้วด้วย

๑๓. สถานการณ์ภาวะน้ำท่วม และสถานการณ์ฝนแล้ง/ฝนทิ้งช่วง ณ วันที่ ๑๒ ตุลาคม ๒๕๖๖ (ปก.)

สถานการณ์อุทกภัย

จากสถานการณ์หย่อมความกดอากาศต่ำกำลังแรง บริเวณทะเลจีนใต้ตอนกลางจะเคลื่อนผ่านประเทศไทยตอนบนตามแนวร่องมรสุม ในขณะที่มรสุมตะวันตกเฉียงใต้ ที่พัดปกคลุมทะเลอันดามัน ภาคใต้ และอ่าวไทยจะมีกำลังแรงขึ้นทำให้ประเทศไทยมีฝนเพิ่มขึ้น และมีฝนตกหนักหลายพื้นที่ โดยมีฝนตกหนักมากบางพื้นที่ในบริเวณภาคเหนือตอนล่าง ภาคตะวันออกเฉียงเหนือ ภาคกลาง ภาคใต้ รวมทั้งกรุงเทพมหานครและปริมณฑล ระหว่างวันที่ ๒๖ กันยายน - ๑๒ ตุลาคม ๒๕๖๖ มีพื้นที่เฝ้าระวังสถานการณ์น้ำท่วมฉับพลันและน้ำป่าไหลหลาก โดยเฉพาะพื้นที่ลาดเชิงเขาใกล้ทางน้ำไหลผ่านและพื้นที่ลุ่ม มีสถานการณ์ ๓๕ จ. (จ.เชียงราย เพชรบูรณ์ แม่ฮ่องสอน ลำพูน อุตรดิตถ์ เชียงใหม่ ลำปาง สุโขทัย พิษณุโลก น่าน ตาก กำแพงเพชร แพร่ นครสวรรค์ มหาสารคาม ร้อยเอ็ด หนองบัวลำภู เลย ชัยภูมิ นครราชสีมา อุตรดิตถ์ ยโสธร กาฬสินธุ์ ขอนแก่น อุบลราชธานี กาญจนบุรี ลพบุรี นครนายก สมุทรปราการ ฉะเชิงเทรา ชลบุรี ปราจีนบุรี ตราด สตูล และ จ.ยะลา) ๑๔๓ อ. ๕๓๑ ต. ๒,๖๗๙ ม. ประชาชนได้รับผลกระทบ ๕๔,๔๙๗ ครัวเรือน ปัจจุบันยังคงมีสถานการณ์ ๙ จ. ๓๒ อ. ๑๓๑ ต. ๗๕๒ ม. ประชาชนได้รับผลกระทบ ๑๖,๖๕๕ ครัวเรือน

๑๔. ลักษณะอากาศ ๗ วันข้างหน้า (ระหว่างวันที่ ๑๒ - ๑๘ ตุลาคม ๒๕๖๖)

ในช่วงวันที่ ๑๓ - ๑๔ ต.ค. ๖๖ บริเวณความกดอากาศสูงหรือมวลอากาศเย็นประเทศจีนที่ปกคลุมภาคตะวันออกเฉียงเหนือ และทะเลจีนใต้ มีกำลังอ่อนลง ทำให้ร่องมรสุมเลื่อนขึ้นไปพาดผ่านภาคกลาง ภาคตะวันออก และภาค

ตะวันออกเฉียงเหนือตอนล่าง เข้าสู่ห่อมความกดอากาศต่ำบริเวณทะเลจีนใต้ตอนกลาง ในขณะที่มรสุมตะวันตกเฉียงใต้พัดปกคลุมทะเลอันดามัน ภาคใต้ตอนล่าง และอ่าวไทย ลักษณะเช่นนี้ทำให้ประเทศไทยมีฝนฟ้าคะนอง และมีฝนตกหนักบางแห่งในภาคกลางรวมทั้งกรุงเทพมหานครและปริมณฑล ภาคตะวันออก และภาคใต้ คลื่นลมบริเวณทะเลอันดามันและอ่าวไทยมีคลื่นสูงประมาณ ๑ เมตร บริเวณที่มีฝนฟ้าคะนองคลื่นสูงมากกว่า ๒ เมตร

ส่วนในช่วงวันที่ ๑๕ - ๑๘ ต.ค. ๖๖ ร่องมรสุมจะเลื่อนลงไปพาดผ่านภาคกลาง ภาคตะวันออก และภาคใต้ตอนบน ในขณะที่ห่อมความกดอากาศต่ำปกคลุมบริเวณทะเลจีนใต้ มีแนวโน้มจะเคลื่อนผ่านเวียดนามเข้าสู่ภาคตะวันออก และอ่าวไทยตอนบน ตามแนวร่องมรสุม ประกอบกับมรสุมตะวันตกเฉียงใต้ยังคงพัดปกคลุมทะเลอันดามัน ภาคใต้ และอ่าวไทย ลักษณะเช่นนี้ทำให้ภาคตะวันออกเฉียงเหนือตอนล่าง ภาคกลาง ภาคตะวันออก และภาคใต้มีฝนเพิ่มขึ้นและมีฝนตกหนักถึงหนักมากบางแห่ง กับมีลมกระโชกแรงเกิดขึ้นได้บางพื้นที่ สำหรับบริเวณทะเลอันดามันและอ่าวไทยตอนบน มีคลื่นสูง ๑ - ๒ เมตร บริเวณที่มีฝนฟ้าคะนองคลื่นสูงมากกว่า ๒ เมตร ส่วนทะเลอันดามันตอนล่างและอ่าวไทยตอนล่างมีคลื่นสูงประมาณ ๑ เมตร บริเวณที่มีฝนฟ้าคะนองคลื่นสูงมากกว่า ๒ เมตร

๑๕. ความช่วยเหลือภัยแล้งสะสมของกรมทรัพยากรน้ำ

ความช่วยเหลือในพื้นที่ประสบปัญหาอุทกภัย ตั้งแต่วันที่ ๑ - ๑๒ ตุลาคม ๒๕๖๖

หน่วยงาน	จังหวัด	ปริมาณการสูบน้ำ (ลบ.ม.)	ปริมาณการแจกจ่ายน้ำสะอาด (ลิตร)	ประโยชน์ที่ได้รับ			
				อุปโภค-บริโภค		พื้นที่เกษตร	
				ครัวเรือน	ประชากร	ไร่	ชนิดพืช
สท.๑	ลำปาง	-	๖๐,๐๐๐	๑๕๐	๔๒๐	-	-
สท.๒	กรุงเทพมหานคร	๔๘๖,๐๐๐	-	๔๐๐	๑,๐๐๐	-	๔๘๖,๐๐๐
	นครสวรรค์	๕๓,๔๖๐	-	๓๕๓	๒,๗๐๐	๒,๗๐๐	๕๓,๔๖๐
สท.๓	สกลนคร	๓๕,๖๔๐	-	๒๐๐	๑,๐๐๐	๗๐๐	๓๕,๖๔๐
	อุดรธานี	๓๑๙,๕๗๒	-	๕,๓๒๒	๑๒,๖๙๙	-	๓๑๙,๕๗๒
สท.๔	ขอนแก่น	๓๕๘,๒๐๐	-	๒๓,๑๔๑	๓๗,๐๕๔	-	๓๕๘,๒๐๐
	มหาสารคาม	๑๘๖,๐๐๐	-	๑๒๐	๔๙๐	-	๑๘๖,๐๐๐
สท.๕	นครราชสีมา	๑๐๙,๘๐๐	-	๒,๖๒๙	๗,๒๐๔	-	๑๐๙,๘๐๐
สท.๖	ปราจีนบุรี	๓๙,๖๐๐	-	-	๒๐๐	-	๓๙,๖๐๐
	ระยอง	๖๙,๗๐๐	-	๓๐๐	๘๕๐	-	๖๙,๗๐๐
สท.๗	ราชบุรี	๓๗๙,๖๒๐	-	๑,๗๙๘	๕,๓๒๐	๓,๐๖๔	ฝรั่ง,มะพร้าว
สท.๙	สุโขทัย	๕๔๙,๓๖๐	-	๔,๕๔๐	๙,๑๘๔	๑๐,๗๐๐	นาข้าว,ผักบุ้ง, เมล็ด,มะม่วง, พืชผักสวนครัว
	พิษณุโลก	๓๒,๖๔๐	-	-	๗๐๐	-	
สท.๑๑	อุบลราชธานี	๗๙๒,๐๐๐	-	๑๐,๘๙๖	๒๖,๐๔๑	-	
	๑๔ จังหวัด	๓,๔๑๑,๕๙๒	๖๐,๐๐๐	๔๙,๘๔๙	๑๐๔,๘๖๒	๑๗,๑๖๔	-

กระทรวงทรัพยากรธรรมชาติและสิ่งแวดล้อม
วันที่ ๑๒ ตุลาคม ๒๕๖๖

๑. กรม ทรัพยากรน้ำ สำนักงาน สำนักงานทรัพยากรน้ำที่ ๕
๒. กิจกรรมที่ดำเนินการ ติดตั้งเครื่องสูบน้ำขนาด ๑๒ นิ้ว เร่งสูบน้ำระบายช่วยเหลือประชาชนที่เดือดร้อนจากภาวะน้ำท่วมบริเวณบ้านหนองตากง หมู่ที่ ๘,๑๐ ตำบลหนองบัวศาลา อำเภอเมือง จังหวัดนครราชสีมา
๓. ประโยชน์ที่ได้รับ _____ - _____ ไร่ _____ - _____ ลิตร
_____ ๕๕๐ _____ ครั้วเรือน _____ ๒,๓๔๐ _____ คน



ข้อมูลจาก www.dwr.go.th

