



รายงานการเฝ้าระวังติดตามสถานการณ์น้ำและความช่วยเหลือ
ศูนย์ปฏิบัติการทรัพยากรธรรมชาติและสิ่งแวดล้อม (ด้านทรัพยากรน้ำ)
กระทรวงทรัพยากรธรรมชาติและสิ่งแวดล้อม



กองวิเคราะห์และประเมินสถานการณ์น้ำ กรมทรัพยากรน้ำ

โทรศัพท์ ๐ ๒๒๗๑ ๖๐๐๐ ต่อ ๖๔๔๕ โทรสาร ๐ ๒๒๘๘ ๖๖๒๙ www.dwr.go.th IDLine: mekhalawoc Email: mekhala@dwr.mail.go.th

รายงานฉบับที่ ๕๖๗/๒๕๖๖

เวลา ๐๘.๐๐ น.

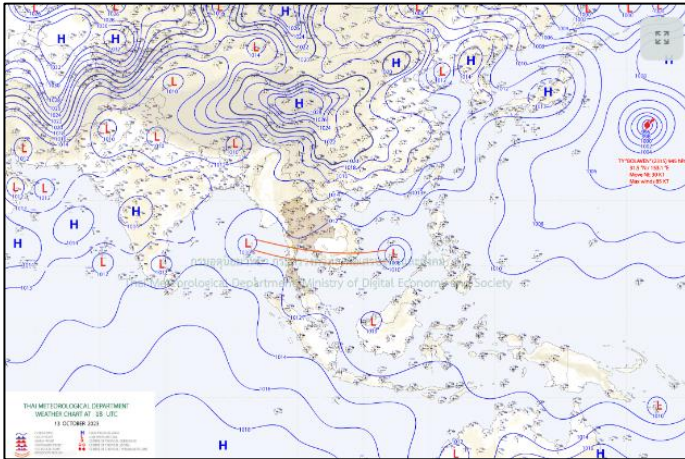
วันที่ ๑๔ ตุลาคม ๒๕๖๖

เรียน รมว.ทส. เลขาธิการ รมว.ทส. ที่ปรึกษา รมว.ทส. ปกท.ทส. รอง ปกท.ทส. อทน. อทบ. และหน่วยงานที่เกี่ยวข้อง

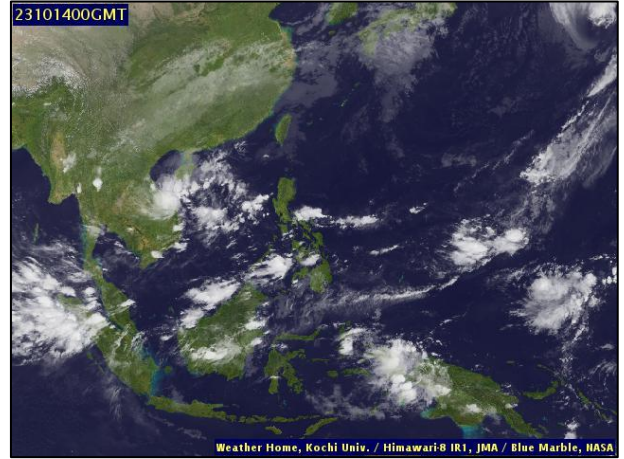
๑. **สภาวะอากาศ เวลา ๐๕.๐๐ น.** (กรมอุตุนิยมวิทยา)

พยากรณ์อากาศ ๒๔ ชั่วโมงข้างหน้า บริเวณความกดอากาศสูงหรือมวลอากาศเย็นที่ปกคลุมภาคตะวันออกเฉียงเหนือ ภาคเหนือ และทะเลจีนใต้มีกำลังอ่อนลง ทำให้ร่องมรสุมเลื่อนขึ้นมาพาดผ่านภาคใต้ตอนบนและภาคตะวันออก ประกอบกับมรสุมตะวันตกเฉียงใต้พัดปกคลุมทะเลอันดามัน ภาคใต้ และอ่าวไทยตอนล่าง ลักษณะเช่นนี้ทำให้ประเทศไทยมีฝนฟ้าคะนองและมีฝนตกหนักบางแห่งในภาคเหนือ ภาคกลางรวมทั้งกรุงเทพมหานครและปริมณฑล ภาคตะวันออก และภาคใต้ ขอให้ประชาชนในบริเวณดังกล่าวระวังอันตรายจากฝนตกหนักและฝนที่ตกสะสม ซึ่งอาจทำให้เกิดน้ำท่วมฉับพลันและน้ำป่าไหลหลาก โดยเฉพาะพื้นที่ลาดเชิงเขาใกล้ทางน้ำไหลผ่านและพื้นที่ลุ่ม รวมทั้งเพิ่มความระมัดระวังในการสัญจรผ่านบริเวณที่มีฝนฟ้าคะนอง

สำหรับบริเวณทะเลอันดามันและอ่าวไทยมีคลื่นสูงประมาณ ๑ เมตร บริเวณที่มีฝนฟ้าคะนองคลื่นสูงมากกว่า ๒ เมตร ขอให้ชาวเรือเดินเรือด้วยความระมัดระวังและหลีกเลี่ยงการเดินเรือในบริเวณที่มีฝนฟ้าคะนองในระยะนี้ไว้ด้วย

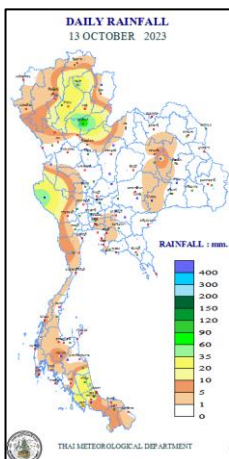


แผนที่อากาศ วันที่ ๑๔ ต.ค. ๒๕๖๖ เวลา ๐๑.๐๐ น.



ภาพถ่ายดาวเทียม วันที่ ๑๔ ต.ค. ๖๖ เวลา ๐๗.๐๐ น.

๒. **ปริมาณฝนสะสม ณ เวลา ๐๗.๐๐ น.(เมื่อวาน) - ๐๗.๐๐ น.(วันนี้)** (กรมอุตุนิยมวิทยา)



จุดตรวจวัด	ปริมาณฝน (มม.)
จ.อุตรดิตถ์	๘๓.๕
จ.ลำปาง (เถิน)	๕๓.๙
จ.กาญจนบุรี (ทองผาภูมิ)	๔๕.๔
จ.พะเยา	๔๓.๐
จ.เชียงใหม่ (ดอยอ่างขาง)	๓๘.๗
จ.พัทลุง (สภข.)	๓๕.๖
จ.สตูล	๓๑.๙

๓. ปริมาณฝนสะสมของพื้นที่ลาดเชิงเขา ๑๒ ชม. ที่ผ่านมา (กรมทรัพยากรน้ำ)

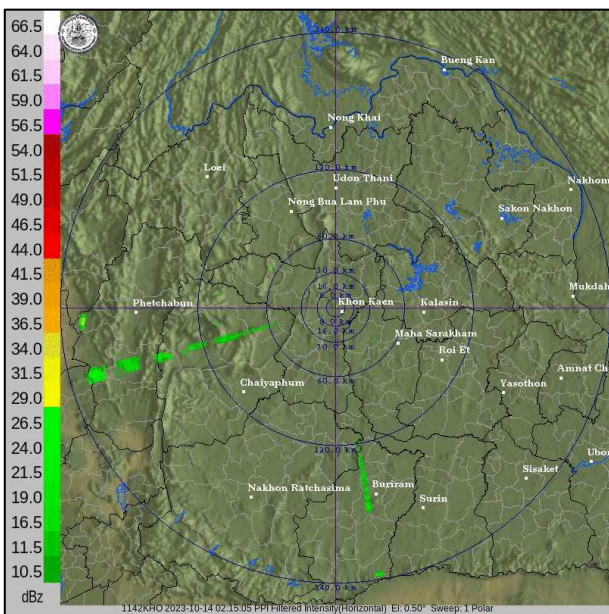
รหัสสถานี	จุดตรวจวัด	ปริมาณฝน (มม./๑๒ ชม.)
STN๑๖๑๗	บ้านวังสมบูรณ์ ต.เขาปูน อ.ห้วยยอด จ.ตรัง	๑๒๗.๕
STN๑๖๑๙	บ้านนางหล่อ ต.เกาะเต่า อ.ป่าพะยอม จ.พัทลุง	๑๐๒.๐
STN๑๖๑๑	บ้านท่ามะปราง ต.ห้วยยอด อ.ห้วยยอด จ.ตรัง	๘๑.๐
STN๑๗๑๖	บ้านวังหอน ต.วังอ่าง อ.ชะอวด จ.นครศรีธรรมราช	๘๐.๕
STN๐๕๗๙	บ้านควนยาว ต.ลานข่อย อ.ป่าพะยอม จ.พัทลุง	๗๗.๐
STN๑๐๔๐	บ้านไร่ ต.น้ำริด อ.เมืองอุตรดิตถ์ จ.อุตรดิตถ์	๗๖.๐
STN๐๗๓๙	บ้านทอนผักกูด ต.นบพิตำ อ.นบพิตำ จ.นครศรีธรรมราช	๗๕.๐
STN๑๔๔๑	บ้านห้วยพัฒนา ต.แม่สอย อ.จอมทอง จ.เชียงใหม่	๗๓.๕
STN๑๗๒๙	บ้านควนหวายแดง ต.พุดดินนา อ.คลองท่อม จ.กระบี่	๖๗.๕
STN๐๖๐๙	บ้านโป่งทุ่ง ต.โป่งทุ่ง อ.ดอยเต่า จ.เชียงใหม่	๕๔.๕

๔. ค่าความชื้นในดิน (กรมทรัพยากรน้ำ/คณะกรรมการนิคมน้ำโขง)

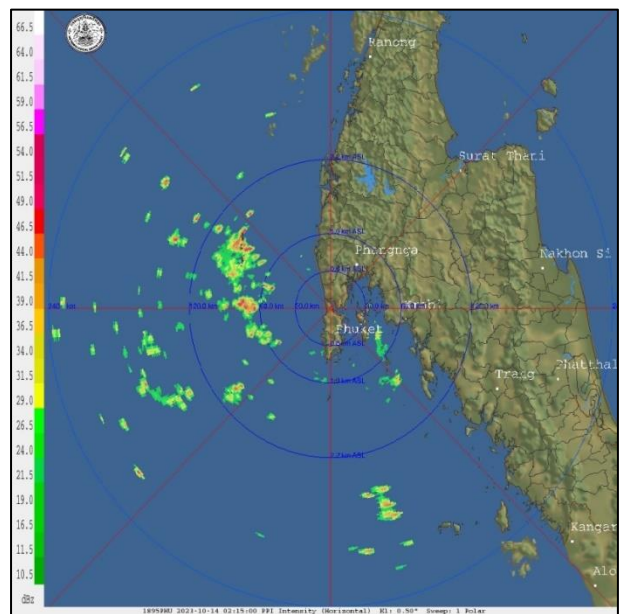
ภูมิภาค	ความชื้นในดิน [-] ๒ ก.ย. ๖๖	ความชื้นในดิน [-] ๒ ต.ค. ๖๖	แนวโน้ม
เหนือ	๒๐-๔๐	๔๐-๖๐	เพิ่มขึ้น
กลาง	๐-๒๐	๒๐-๔๐	เพิ่มขึ้น
ตะวันออกเฉียงเหนือ	๒๐-๔๐	๔๐-๖๐	เพิ่มขึ้น
ตะวันออก	๐-๒๐	๒๐-๔๐	เพิ่มขึ้น
ตะวันตก	๐-๒๐	๒๐-๔๐	เพิ่มขึ้น
ใต้	๒๐-๔๐	๔๐-๖๐	เพิ่มขึ้น

หมายเหตุ : ความชื้นในดิน ๐ หมายถึง ดินที่แห้งสนิท และ ๑๐๐ หมายถึง ดินที่อิ่มน้ำ

๕. เรดาร์ตรวจอากาศ ณ วันที่ ๑๔ ตุลาคม ๒๕๖๖ (กรมอุตุนิยมวิทยา)



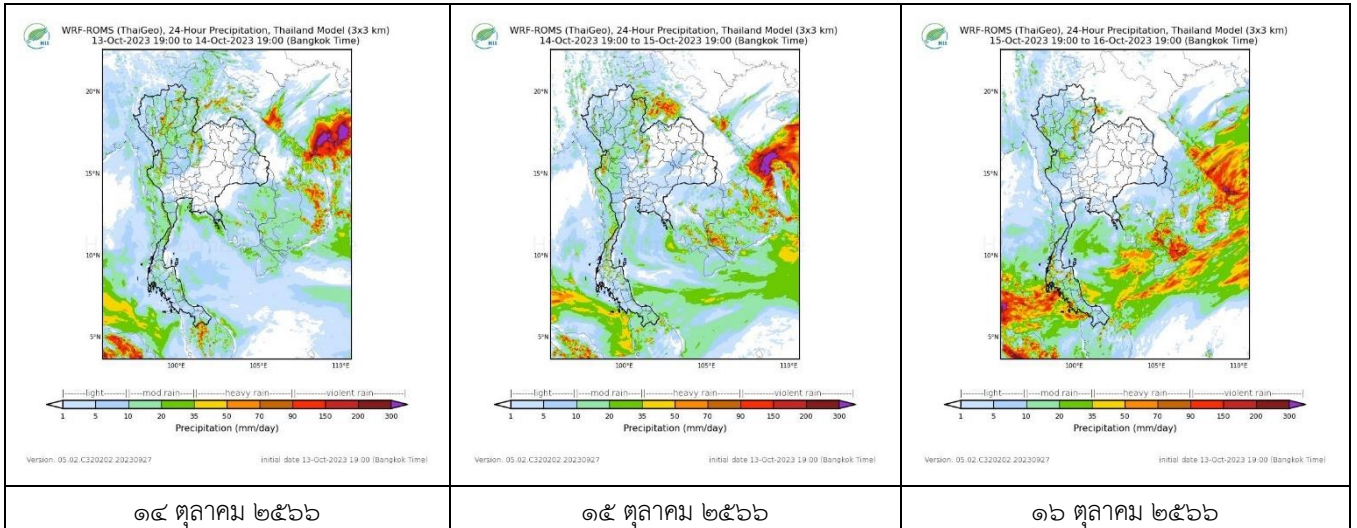
สถานีขอนแก่น เวลา ๐๙.๐๐ น.



สถานีภูเก็ต เวลา ๐๙.๑๕ น.

จากเรดาร์ตรวจอากาศพบกลุ่มเมฆฝนทุกภาคของประเทศไทย

๖. แผนภาพคาดการณ์ฝนล่วงหน้า ๓ วัน (สถาบันสารสนเทศทรัพยากรน้ำ (องค์การมหาชน))



๗. สถานการณ์น้ำในแหล่งเก็บกักน้ำ ณ วันที่ ๑๓ ตุลาคม ๒๕๖๖ (กรมชลประทาน กรมทรัพยากรน้ำ และสททช.)

๗.๑ ปริมาณน้ำในอ่างฯ ๕๒,๙๓๘ ล้าน ลบ.ม. คิดเป็นร้อยละ ๗๕ (ปริมาณน้ำใช้การได้ ๒๙,๔๐๐ ล้าน ลบ.ม. คิดเป็นร้อยละ ๖๒) ปริมาณน้ำในอ่างฯ เทียบกับปี ๒๕๖๕ (๕๘,๔๗๔ ล้าน ลบ.ม. คิดเป็นร้อยละ ๘๒) น้อยกว่าปี ๒๕๖๕ จำนวน ๕,๕๓๖ ล้าน ลบ.ม. ปริมาณน้ำไหลลงอ่างฯ จำนวน ๕๒๐.๐๙ ล้าน ลบ.ม. ปริมาณน้ำระบายจำนวน ๙๗.๐๗ ล้าน ลบ.ม. สามารถรับน้ำได้อีก ๑๗,๙๘๘ ล้าน ลบ.ม.

อ่างเก็บน้ำ	ความจุที่ รณก. (ล้าน ลบ.ม.)	ปริมาตร น้ำในอ่าง		ปริมาตร น้ำใช้การได้		ปริมาตร น้ำไหลลงอ่าง		ปริมาตร น้ำระบาย		ปริมาตรน้ำ รับได้อีก (ล้าน ม. ^๓) (ความจุที่ รณก. - ปริมาตรน้ำ ปัจจุบัน)
		ปริมาตร (ล้าน ม. ^๓)	% น้ำ เก็บ กัก	ปริมาตร (ล้าน ม. ^๓)	% น้ำใช้ การ	วันนี้ (ล้าน ม. ^๓)	เมื่อวาน (ล้าน ม. ^๓)	วันนี้ (ล้าน ม. ^๓)	เมื่อวาน (ล้าน ม. ^๓)	
๑.ภูมิพล	๑๓,๔๖๒	๘,๓๔๘	๖๒	๔,๕๔๘	๔๗	๑๒๔.๑๘	๑๕๓.๓๕	๓.๐๐	๓.๐๐	๕,๑๑๔
๒.สิริกิติ์	๙,๕๑๐	๕,๗๖๘	๖๑	๒,๙๑๘	๔๔	๒๓.๐๑	๒๙.๐๓	๐.๐๐	๐.๐๐	๓,๗๔๒
๓.จุฬารามณ์	๑๖๔	๑๒๕	๗๖	๘๘	๖๙	๑.๖๓	๒.๒๓	๐.๐๐	๐.๐๐	๓๙
๔.อุบลรัตน์	๒,๔๓๑	๒,๕๑๒	๑๐๓	๑,๙๓๑	๑๐๔	๙๘.๑๙	๑๐๑.๐๓	๑๒.๐๐	๙.๐๐	เติมความจุ
๕.ลำปาง	๑,๙๘๐	๒,๑๑๔	๑๐๗	๒,๐๑๔	๑๐๗	๒๐.๖๑	๓๐.๖๐	๓๒.๒๘	๓๒.๓๘	เติมความจุ
๖.สิรินธร	๑,๙๖๖	๑,๘๔๕	๙๔	๑,๐๑๔	๘๙	๓.๒๔	๓.๕๗	๕.๐๘	๕.๔๐	๑๒๑
๗.ป่าสักชลสิทธิ์	๙๖๐	๖๙๔	๗๒	๖๙๑	๗๒	๔๖.๐๙	๔๒.๒๔	๔.๓๔	๐.๔๔	๒๖๖
๘.ศรีนครินทร์	๑๗,๗๔๕	๑๓,๙๓๑	๗๙	๓,๖๖๖	๔๙	๖๔.๐๘	๕๖.๖๓	๒.๐๐	๒.๐๐	๓,๘๑๔
๙.วชิราลงกรณ์	๘,๘๖๐	๗,๖๔๔	๘๖	๔,๖๓๒	๗๙	๓๔.๔๗	๓๔.๔๙	๔.๙๓	๕.๐๒	๑,๒๑๖
๑๐.ขุนด่านปราการชล	๒๒๔	๒๒๕	๑๐๐	๒๒๐	๑๐๐	๑.๒๖	๑.๕๔	๐.๗๐	๐.๒๘	เติมความจุ
๑๑.รัชชประภา	๕,๖๓๙	๔,๒๙๔	๗๖	๒,๙๔๒	๖๙	๑๑.๓๑	๔.๙๙	๓.๒๖	๓.๐๘	๑,๓๔๕
๑๒.บางยาง	๑,๔๕๔	๗๖๔	๕๓	๔๘๘	๔๑	๑๕.๖๘	๖.๗๘	๔.๐๐	๔.๐๘	๖๙๐

๗.๒ อ่างเก็บน้ำขนาดกลาง ๔๓๕ แห่ง มีปริมาณน้ำ ๔,๓๐๖ ล้าน ลบ.ม. (๘๐%) ปริมาณน้ำใช้การ ๓,๙๐๑ ล้าน ลบ.ม. (๗๘%)

๗.๓ แหล่งน้ำในพื้นที่นอกเขตชลประทาน ๑๐๒,๐๙๙ แห่ง มีปริมาณน้ำรวม ๖,๙๔๕ ล้าน ลบ.ม. (๘๒%)

๗.๔ แหล่งน้ำขนาดเล็กนอกเขตชลประทาน ๑๘๔ แห่ง ตรวจวัดโดยกรมทรัพยากรน้ำ เริ่มต้นฤดูฝน มีปริมาณน้ำ ๒๒๑.๐๑ ล้าน ลบ.ม. (๕๙%) ปริมาณน้ำปัจจุบัน ๓๔๙.๘ ล้าน ลบ.ม. (๙๓%)

ภูมิภาค	จำนวน (แห่ง)	ปริมาณรวม (ล้าน ลบ.ม.)	ปริมาณน้ำ (ล้าน ลบ.ม.)							ปัจจุบัน	
			เดือน						๔ ก.ย. ๖๖	ร้อยละ	
			มี.ค. ๒๕๖๖	เม.ย. ๒๕๖๖	พ.ค. ๒๕๖๖	มิ.ย. ๒๕๖๖	ก.ค. ๒๕๖๖	ส.ค. ๒๕๖๖			
เหนือ	๑๗,๒๔๙	๙๙๒	๗๕๔.๗๔	๖๑๗.๔๖	๕๘๓.๙๖	๕๗๕.๒๐	๕๖๗.๓๖	๕๖๖.๗๒	๕๗๐.๕๒	๕๘	
ตะวันออกเฉียงเหนือ	๕๔,๕๔๗	๔,๓๘๒	๒,๘๘๓.๓๐	๒,๒๒๗.๔๔	๒,๑๒๘.๐๐	๒,๐๕๐.๒๒	๒,๒๖๑.๘๖	๒,๘๐๘.๕๓	๒,๙๙๒.๓๗	๖๘	
กลาง	๑๖,๓๖๗	๑,๕๗๔	๑,๑๒๑.๙๗	๑,๐๐๑.๘๖	๙๕๙.๔๘	๙๐๙.๕๘	๘๗๓.๕๕	๘๒๗.๐๙	๘๓๕.๘๕	๕๓	
ตะวันออกเฉียง	๗,๘๐๔	๙๙๒	๖๙๘.๓๔	๕๒๐.๖๕	๔๘๒.๖๓	๔๐๒.๒๕	๔๓๖.๐๖	๕๕๙.๑๗	๕๙๒.๙๙	๖๐	
ตะวันตก	๒,๕๐๖	๑๙๒	๑๓๑.๖๗	๙๗.๕๑	๘๙.๓๖	๗๓.๖๒	๖๕.๙๔	๕๖.๓๙	๕๒.๘๗	๒๘	
ใต้	๓,๖๒๖	๓๓๘	๒๗๓.๘๓	๒๔๖.๘๔	๒๓๖.๘๑	๒๑๘.๘๐	๒๑๓.๘๖	๒๑๗.๙๙	๒๑๘.๕๘	๖๕	
รวม	๑๐๒,๐๙๙.๐๐	๘,๔๗๐	๕,๘๖๓.๘๖	๔,๗๑๑.๗๖	๔,๔๘๐.๒๔	๔,๒๒๙.๖๘	๔,๔๑๘.๖๒	๕,๐๓๕.๘๙	๕,๒๖๓.๑๙	๖๒	

๘. สถานการณ์น้ำในประเทศ ณ วันที่ ๑๑ - ๑๔ ตุลาคม ๒๕๖๖ (กรมชลประทาน)

สถานี	แม่น้ำ	อำเภอ	จังหวัด	ระดับตลิ่ง (ม.รทก.)	ระดับน้ำ (ม.รทก.)				แนวโน้ม	เปรียบเทียบระดับตลิ่ง
					พุด	พฤษภ	ศุกร	เสาร์		
					๑๑ ต.ค.	๑๒ ต.ค.	๑๓ ต.ค.	๑๔ ต.ค.		
P.๑	ปิง	เมือง	เชียงใหม่	๓.๗๐	๒.๓๙	๒.๒๙	๒.๑๖	๒.๑๙	เพิ่มขึ้น	- ๑.๕๑
W.๑C	วัง	เมือง	ลำปาง	๕.๒๐	๐.๙๖	๐.๗๑	๐.๓๕	๐.๓๓	ลดลง	- ๔.๘๗
Y.๑๖	ยม	บางระกำ	พิษณุโลก	๗.๓๐	๘.๙๐	๙.๐๙	๙.๒๖	๙.๓๗	เพิ่มขึ้น	ล้นตลิ่ง
N.๗A	น่าน	เมือง	พิจิตร	๙.๘๗	๙.๓๘	๙.๖๘	๙.๗๗	๙.๖๐	ลดลง	- ๐.๒๗
C.๒	เจ้าพระยา	เมือง	นครสวรรค์	๒๕.๗๐	๒๒.๔๒	๒๒.๕๔	๒๒.๙๕	๒๓.๑๑	เพิ่มขึ้น	- ๒.๕๙
C.๑๓	เจ้าพระยา	สรรพยา	ชัยนาท	๑๖.๓๔	๑๓.๑๘	๑๓.๑๘	๑๓.๓๕	๑๓.๘๗	เพิ่มขึ้น	- ๒.๔๗
M.๖A	มูล	สตึก	บุรีรัมย์	๗.๙๕	๔.๖๗	๔.๗๙	๔.๘๑	๔.๘๑	ทรงตัว	- ๓.๑๔
M.๑๙๑	ลำตะคอง	เมือง	นครราชสีมา	๓.๕๐	๑.๘๘	๒.๑๑	๒.๕๐	๒.๔๙	ลดลง	- ๑.๐๑
M.๗	มูล	เมือง	อุบลราชธานี	๗.๐๐	๘.๐๔	๘.๐๕	๘.๐๒	๗.๙๗	ลดลง	ล้นตลิ่ง
M.๖๙	ลำเซบก	ระยอง	อุบลราชธานี	๙.๗๐	๘.๒๓	๘.๖๓	๘.๕๔	๘.๙๙	เพิ่มขึ้น	- ๐.๗๑
X.๖๔	คลองท่าแซะ	ท่าแซะ	ชุมพร	๑๗.๑๓	๘.๔๔	๗.๕๘	๘.๓๓	๘.๓๓	ทรงตัว	- ๘.๘๐
X.๑๔๙	คลองกลาย	นบพิตำ	นครศรีธรรมราช	๓๓.๙๖	๒๗.๕๒	๒๗.๓๓	๒๗.๒๗	๒๗.๓๔	ลดลง	- ๖.๖๒
X.๒๗๔	แม่น้ำโกลก	แว้ง	นราธิวาส	๒๓.๕๐	๑๘.๓๑	๑๘.๒๔	๑๘.๑๗	๑๘.๒๒	เพิ่มขึ้น	- ๕.๒๘
X.๓๗A	แม่น้ำตาปี	พระแสง	สุราษฎร์ธานี	๑๑.๗๐	๗.๙๔	๗.๘๕	๗.๙๔	๘.๕๒	เพิ่มขึ้น	- ๓.๑๘

*** ยังไม่ได้รับรายงาน

๙. สถานการณ์น้ำในพื้นที่ลุ่มน้ำโขง ณ วันที่ ๑๔ ตุลาคม ๒๕๖๖ (คณะกรรมการจัดการแม่น้ำโขง)

สถานี	ระดับอ้างอิง (ม.รทก.)	ระดับตลิ่ง (ม.)	ระดับน้ำ (ม.)					เปรียบเทียบระดับตลิ่ง (ม.)	ผลต่างของระดับน้ำ (ม.)		แนวโน้ม
			๑๐	๑๑	๑๒	๑๓	๑๔		๓ วัน	๕ วัน	
			ต.ค.	ต.ค.	ต.ค.	ต.ค.	ต.ค.		ย้อนหลัง	ย้อนหลัง	
อ.เชียงแสน จ.เชียงราย	๓๕๗.๑๑๐	๑๒.๘๐	๓.๙๗	๔.๐๒	๓.๙๓	๓.๗๒	๓.๖๖	-๙.๑๔	-๐.๒๗	-๐.๓๑	ลดลง
อ.เชียงคาน จ.เลย	๑๙๔.๑๑๘	๑๖.๐๐	๙.๓๔	๙.๑๗	๙.๒๒	๙.๐๔	๘.๘๒	-๗.๑๘	-๐.๔๐	-๐.๕๒	ลดลง
อ.เมือง จ.หนองคาย	๑๕๓.๖๔๘	๑๒.๒๐	๖.๘๘	๗.๑๖	๖.๙๖	๖.๘๘	๖.๖๕	-๕.๕๕	-๐.๓๑	-๐.๒๓	ลดลง
อ.เมือง จ.นครพนม	๑๓๒.๖๘๐	๑๒.๐๐	๗.๘๖	๗.๖๓	๗.๕๖	๗.๔๔	๗.๒๔	-๔.๗๖	-๐.๓๒	-๐.๖๒	ลดลง
อ.เมือง จ.มุกดาหาร	๑๒๔.๒๑๙	๑๒.๕๐	๗.๗๕	๗.๕๙	๗.๓๙	๗.๑๖	๖.๙๕	-๕.๕๕	-๐.๔๔	-๐.๘๐	ลดลง
อ.โขงเจียม จ.อุบลราชธานี	๘๙.๐๓๐	๑๔.๕๐	๑๐.๔๒	๑๐.๓๙	๙.๙๘	๙.๖๐	๙.๒๗	-๕.๒๓	-๐.๗๑	-๑.๑๕	ลดลง

***ไม่มีสถานการณ์

๑๐. สถานการณ์เตือนภัย Early Warning ณ วันที่ ๑๔ ตุลาคม ๒๕๖๖ (กรมทรัพยากรน้ำ)

การแจ้งเตือน	สถานี	การแจ้งเตือน	ช่วงเวลา
เตือนสีแดง (อพยพ)	-	-	-
เตือนสีเหลือง (เตือนภัย)	บ้านไสยาง ตำบลเขาเจ็ยก อำเภอเมืองพัทลุง จังหวัดพัทลุง บ้านวังสมบูรณ ตำบลเขาปู อำเภอห้วยยอด จังหวัดตรัง บ้านนางหลอ ตำบลเกาะเต่า อำเภอป่าพะยอม จังหวัดพัทลุง	ปริมาณฝนสะสม ๑๒ ชั่วโมง ๑๑๘.๐ มิลลิเมตร ปริมาณฝนสะสม ๑๒ ชั่วโมง ๑๒๕.๕ มิลลิเมตร ปริมาณฝนสะสม ๑๒ ชั่วโมง ๑๒๐.๕ มิลลิเมตร	๑๓ ต.ค. ๖๖/๑๘.๐๗ น. ๑๓ ต.ค. ๖๖/๒๒.๔๕ น. ๑๔ ต.ค. ๖๖/๐๒.๓๐ น.
เตือนสีเขียว (เฝ้าระวัง)	บ้านควนใหม่ ตำบลโคกชะงาย อำเภอเมืองพัทลุง จังหวัดพัทลุง บ้านควนเนียง* ตำบลพะตง อำเภอหาดใหญ่ จังหวัดสงขลา	ปริมาณฝนสะสม ๑๒ ชั่วโมง ๑๐๑.๐ มิลลิเมตร ค่าระดับน้ำ ๓๐.๐ เมตร ระดับวิกฤติ ๔.๔๐ เมตร	๑๓ ต.ค. ๖๖/๑๗.๒๑ น. ๑๓ ต.ค. ๖๖/๒๑.๓๓ น.

***สำนักงานทรัพยากรน้ำภาคที่เกี่ยวข้องได้ดำเนินการแจ้งอาสาสมัครและเครือข่าย รวมถึงหน่วยงานที่เกี่ยวข้องในพื้นที่เสี่ยงภัยแล้ว

๑๑. พื้นที่ติดตามและเฝ้าระวังสถานการณ์ธรณีพิบัติภัย ณ วันที่ ๑๔ ตุลาคม ๒๕๖๖ (กรมทรัพยากรธรณี)

เนื่องจากในพื้นที่เสี่ยงภัยแผ่นดินถล่มมีฝนตกต่อเนื่อง ประกอบกับมีพื้นที่คาดการณ์ปริมาณน้ำฝนที่อาจก่อให้เกิดแผ่นดินถล่มล่วงหน้าโดยเฉพาะในบริเวณภาคเหนือ จังหวัดเชียงใหม่ และภาคใต้ จังหวัดระนอง และตรัง ศูนย์ปฏิบัติการธรณีพิบัติภัยจึงได้ทำการเฝ้าระวังและติดตามสถานการณ์ธรณีพิบัติภัยแผ่นดินถล่มและน้ำป่าไหลหลากเป็นพิเศษและจะทำการแจ้งอาสาสมัครเครือข่ายในพื้นที่เสี่ยงภัยต่อไป

๑๒. เหตุการณ์วิกฤตน้ำปัจจุบัน ณ วันที่ ๑๔ ตุลาคม ๒๕๖๖ [เวลา ๑๕.๐๐ น. (เมื่อวาน) - ๐๘.๐๐ น. (วันนี้)]

ไม่มีสถานการณ์

๑๓. สถานการณ์ภาวะน้ำท่วม และสถานการณ์ฝนแล้ง/ฝนทิ้งช่วง ณ วันที่ ๑๔ ตุลาคม ๒๕๖๖ (ปก.)

สถานการณ์อุทกภัย

จากสถานการณ์หย่อมความกดอากาศต่ำกำลังแรง บริเวณทะเลจีนใต้ตอนกลางจะเคลื่อนผ่านประเทศไทยตอนบนตามแนวร่องมรสุม ในขณะที่มรสุมตะวันตกเฉียงใต้ ที่พัดปกคลุมทะเลอันดามัน ภาคใต้ และอ่าวไทยจะมีกำลังแรงขึ้นทำให้ประเทศไทยมีฝนเพิ่มขึ้น และมีฝนตกหนักหลายพื้นที่ โดยมีฝนตกหนักมากบางพื้นที่ในบริเวณภาคเหนือตอนล่าง ภาคตะวันออกเฉียงเหนือ ภาคกลาง ภาคใต้ รวมทั้งกรุงเทพมหานครและปริมณฑล ระหว่างวันที่ ๒๖ กันยายน - ๑๔ ตุลาคม ๒๕๖๖ มีพื้นที่เฝ้าระวังสถานการณ์น้ำท่วมฉับพลันและน้ำป่าไหลหลาก โดยเฉพาะพื้นที่ลาดเชิงเขาใกล้ทางน้ำไหลผ่านและพื้นที่ลุ่ม มีสถานการณ์ ๓๕ จ. (จ.เชียงราย เพชรบูรณ์ แม่ฮ่องสอน ลำพูน อุตรดิตถ์ เชียงใหม่ ลำปาง สุโขทัย พิษณุโลก น่าน ตาก กำแพงเพชร แพร่ นครสวรรค์ มหาสารคาม ร้อยเอ็ด หนองบัวลำภู เลย ชัยภูมิ นครราชสีมา อุตรดิตถ์ ยโสธร กาฬสินธุ์ ขอนแก่น อุบลราชธานี กาญจนบุรี ลพบุรี นครนายก สมุทรปราการ ฉะเชิงเทรา ชลบุรี ปราจีนบุรี ตราด สตูล และ จ.ยะลา) ๑๔๕ อ. ๕๕๓ ต. ๒,๘๐๙ ม. ประชาชนได้รับผลกระทบ ๕๘,๗๔๘ ครัวเรือน ปัจจุบันยังคงมีสถานการณ์ ๖ จ. ๒๓ อ. ๑๑๕ ต. ๖๘๙ ม. ประชาชนได้รับผลกระทบ ๒๐,๓๖๓ ครัวเรือน

๑๔. ลักษณะอากาศ ๗ วันข้างหน้า (ระหว่างวันที่ ๑๓ - ๑๙ ตุลาคม ๒๕๖๖)

ในช่วงวันที่ ๑๓ - ๑๔ ต.ค. ๖๖ บริเวณความกดอากาศสูงหรือมวลอากาศเย็นจากประเทศจีนที่ปกคลุมภาคตะวันออกเฉียงเหนือ และทะเลจีนใต้ มีกำลังอ่อนลง ทำให้ร่องมรสุมเลื่อนขึ้นไปพาดผ่านภาคกลาง ภาคตะวันออก และภาคตะวันออกเฉียงเหนือตอนล่าง เข้าสู่หย่อมความกดอากาศต่ำบริเวณทะเลจีนใต้ตอนกลาง ในขณะที่มรสุมตะวันตกเฉียงใต้พัดปกคลุมทะเลอันดามัน ภาคใต้ตอนล่าง และอ่าวไทย ลักษณะเช่นนี้ทำให้ประเทศไทยมีฝนฟ้าคะนอง และมีฝนตกหนักบางแห่งในภาคกลาง รวมทั้งกรุงเทพมหานครและปริมณฑล ภาคตะวันออก และภาคใต้ คลื่นลมบริเวณทะเลอันดามันและอ่าวไทยมีคลื่นสูงประมาณ ๑ เมตร บริเวณที่มีฝนฟ้าคะนองคลื่นสูงมากกว่า ๒ เมตร

ส่วนในช่วงวันที่ ๑๕ - ๑๙ ต.ค. ๖๖ ร่องมรสุมจะเลื่อนลงไปพาดผ่านภาคกลาง ภาคตะวันออก และภาคใต้ตอนบน ในขณะที่หย่อมความกดอากาศต่ำปกคลุมบริเวณทะเลจีนใต้ มีแนวโน้มจะเคลื่อนผ่านเวียดนามเข้าสู่ภาคตะวันออก และอ่าวไทยตอนบน ตามแนวร่องมรสุม ประกอบกับมรสุมตะวันตกเฉียงใต้ยังคงพัดปกคลุมทะเลอันดามัน ภาคใต้ และอ่าวไทย ลักษณะเช่นนี้ทำให้ภาคตะวันออกเฉียงเหนือตอนล่าง ภาคกลาง ภาคตะวันออก และภาคใต้มีฝนเพิ่มขึ้นและมีฝนตกหนักถึงหนักมากบางแห่ง กับมีลมกระโชกแรงเกิดขึ้นได้บางพื้นที่ สำหรับบริเวณทะเลอันดามันและอ่าวไทยตอนบน มีคลื่นสูง ๑ - ๒ เมตร บริเวณที่มีฝนฟ้าคะนองคลื่นสูงมากกว่า ๒ เมตร ส่วนทะเลอันดามันตอนล่างและอ่าวไทยตอนล่างมีคลื่นสูงประมาณ ๑ เมตร บริเวณที่มีฝนฟ้าคะนองคลื่นสูงมากกว่า ๒ เมตร

๑๕. ความช่วยเหลือภัยแล้งสะสมของกรมทรัพยากรน้ำ

ความช่วยเหลือในพื้นที่ประสบปัญหาอุทกภัย ตั้งแต่วันที่ ๑ - ๓๓ ตุลาคม ๒๕๖๖

หน่วยงาน	จังหวัด	ปริมาณการ สูบน้ำ (ลบ.ม.)	ปริมาณการ แจกจ่ายน้ำ สะอาด (ลิตร)	ประโยชน์ที่ได้รับ			
				อุปโภค-บริโภค		พื้นที่เกษตร	
				ครัวเรือน	ประชากร	ไร่	ชนิดพืช
สท.๑	ลำปาง	-	๖๐,๐๐๐	๑๕๐	๔๒๐	-	-
สท.๒	กรุงเทพมหานคร	๔๘๖,๐๐๐	-	๔๐๐	๑,๐๐๐	-	-
	นครสวรรค์	๕๓,๔๖๐	-	๓๕๓	๒,๗๐๐	๒,๗๐๐	นาข้าว
สท.๓	สกลนคร	๓๕,๖๔๐	-	๒๐๐	๑,๐๐๐	๗๐๐	นาข้าว
	อุดรธานี	๓๑๙,๕๗๒	-	๕,๓๒๒	๑๒,๖๙๙	-	-
สท.๔	ขอนแก่น	๓๕๘,๒๐๐	-	๒๓,๑๔๑	๓๗,๐๕๔	-	-
	มหาสารคาม	๑๘๖,๐๐๐	-	๑๒๐	๔๙๐	-	-
สท.๕	นครราชสีมา	๑๐๙,๘๐๐	-	๒,๖๒๙	๗,๒๐๔	-	-
สท.๖	ปราจีนบุรี	๓๙,๖๐๐	-	-	๒๐๐	-	-
	ระยอง	๖๙,๗๐๐	-	๓๐๐	๘๕๐	-	-
สท.๗	ราชบุรี	๓๗๙,๖๒๐	-	๑,๗๙๘	๕,๓๒๐	๓,๐๖๔	ฝรั่ง,มะพร้าว
สท.๘	สุโขทัย	๕๙๓,๓๔๐	-	๔,๕๔๐	๙,๑๘๔	๑๐,๗๐๐	นาข้าว,ผักบุ้ง, เมล็ด,มะม่วง, พืชผักสวนครัว
	พิษณุโลก	๓๓,๖๐๐	-	-	๗๐๐	-	-
สท.๑๑	อุบลราชธานี	๗๙๒,๐๐๐	-	๑๐,๘๙๖	๒๖,๐๔๑	-	-
	๑๔ จังหวัด	๓,๔๕๖,๕๓๒	๖๐,๐๐๐	๔๙,๘๔๙	๑๐๔,๘๖๒	๑๗,๑๖๔	-

จึงเรียนมาเพื่อโปรดทราบ

นายภาดล ถาวรฤชรัตน์
อธิบดีกรมทรัพยากรน้ำ
ประธานคณะทำงานศูนย์ปฏิบัติการ
ทรัพยากรธรรมชาติและสิ่งแวดล้อม (ด้านทรัพยากรน้ำ)