

# รายงานสรุปสภาพน้ำในอ่างเก็บน้ำขนาดใหญ่และขนาดกลาง

รายงานสถานการณ์ ณ วันที่ 16 ตุลาคม 2566

ปริมาณน้ำในอ่างที่ใช้การได้ในสัปดาห์นี้ + มากกว่า / - น้อยกว่า สัปดาห์ก่อน 2,475.10 ล้าน ลบ.ม.

สรุปสถานการณ์ปริมาณน้ำในอ่างเก็บน้ำที่ใช้ในกิจกรรมไม่ประเท มกทก ปริมาณน้ำที่ในและเข้าอ่าง เพื่อเทียบกับปริมาณน้ำที่ผ่านมา ควรใช้น้ำอย่างระมัดระวัง

ปริมาณน้ำรวมทั่วประเทศ 71,090 ล้าน ลบ.ม. (100%)

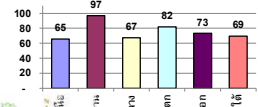


เปรียบเทียบปริมาณน้ำรวมทั่วประเทศ ปัจจุบัน ณ 16 ตุลาคม 2566 และ 16 ตุลาคม 2565

วันที่ 16 ตุลาคม 2566 เท่ากับ 54,051 ล้าน ลบ.ม. หรือ เกือบ 76%

วันที่ 16 ตุลาคม 2565 เท่ากับ 58,971 ล้าน ลบ.ม. หรือ เกือบ 83%

% ปริมาณน้ำรวมแต่ละภาคปัจจุบัน



คงที่	1	อ่าง
ลดลง	6	อ่าง
เพิ่มขึ้น	31	อ่าง

ภาค	สถานการณ์ปริมาณน้ำในอ่าง				ปริมาณน้ำเปลี่ยนแปลง (ล้าน ม.³)	สถานะ
	ลดลง (แห่ง)	คงที่ (แห่ง)	เพิ่มขึ้น (แห่ง)	รวม (แห่ง)		
ภาคเหนือ	1	-	6	7	1136.87	ปริมาณน้ำในอ่างเก็บน้ำเพิ่มขึ้น
ภาคตะวันออกเฉียงเหนือ	3	1	8	12	449.65	ปริมาณน้ำในอ่างเก็บน้ำเพิ่มขึ้น
ภาคกลาง	-	-	3	3	239.55	ปริมาณน้ำในอ่างเก็บน้ำเพิ่มขึ้น
ภาคตะวันออก	-	-	2	2	502.58	ปริมาณน้ำในอ่างเก็บน้ำเพิ่มขึ้น
ภาคตะวันตก	2	-	8	10	58.97	ปริมาณน้ำในอ่างเก็บน้ำเพิ่มขึ้น
ภาคใต้	-	-	4	4	87.48	ปริมาณน้ำในอ่างเก็บน้ำเพิ่มขึ้น
รวมทั้งประเทศ	6	1	31	38	2475.10	ปริมาณน้ำในอ่างเก็บน้ำเพิ่มขึ้น

ภาค	อ่างเก็บน้ำ	ความจุ (ล้าน ม.³)	ปริมาณน้ำที่ใช้งานได้ (ล้าน ม.³)	ใช้การได้จริง (ล้าน ม.³)	ปริมาณน้ำรวม วันที่ 16 ตุลาคม 2565		ปัจจุบัน วันที่ 16 ตุลาคม 2566				สัปดาห์ก่อน วันที่ 10 ตุลาคม 2566				ปริมาณน้ำเปลี่ยนแปลง (ล้าน ม.³)	สถานการณ์ปริมาณน้ำในอ่าง
					%	%	ปริมาณน้ำรวม		ปริมาณน้ำใช้การได้จริง		ปริมาณน้ำรวม		ปริมาณน้ำใช้การได้จริง			
							ปริมาณน้ำ (ล้าน ม.³)	%	ปริมาณน้ำ (ล้าน ม.³)	%	ปริมาณน้ำ (ล้าน ม.³)	%	ปริมาณน้ำ (ล้าน ม.³)	%		
<b>ภาคเหนือ (8)</b>																
1	ภูมิพล (2) ดาก	13,462	3,800	9,662	11,581	86%	8,709	65%	4,909	51%	7,959	59%	4,159	43%	750.00	เพิ่มขึ้น
2	สิริกิติ์ (2) อุดตลิ่ง	9,510	2,850	6,660	6,744	71%	5,839	61%	2,989	45%	5,665	60%	2,815	42%	174.00	เพิ่มขึ้น
3	แม่งัด เขื่อนใหม่	265	12	253	258	97%	273	103%	261	103%	277	105%	265	105%	-4.66	ลดลง
4	แม่งาว เขื่อนใหม่	263	14	249	235	89%	179	68%	165	66%	171	65%	157	63%	7.45	เพิ่มขึ้น
5	ก๊วยม ลำปาง	106	3	103	101	95%	102	96%	99	96%	101	95%	98	95%	1.00	เพิ่มขึ้น
6	ก๊วยม ลำปาง	170	6	164	192	113%	155	91%	149	91%	134	79%	128	78%	21.00	เพิ่มขึ้น
7	แควน้อย พันธุ์โลก	939	43	896	949	101%	890	95%	847	95%	756	84%	756	84%	91.00	เพิ่มขึ้น
8	แม่มอก ลำปาง	110	16	94	112	102%	113	103%	97	103%	114	104%	98	104%	-0.84	ลดลง
<b>รวมภาคเหนือ 34.85%</b>		<b>24,825</b>	<b>6,744</b>	<b>18,081</b>	<b>20,172</b>	<b>81%</b>	<b>16,259</b>	<b>65%</b>	<b>9,515</b>	<b>53%</b>	<b>15,220</b>	<b>61%</b>	<b>8,378</b>	<b>46%</b>	<b>1,136.87</b>	<b>เพิ่มขึ้น</b>
<b>ภาคตะวันออกเฉียงเหนือ (12)</b>																
8	น่านหลวง อุดรธานี	136	7	129	132	97%	131	96%	124	96%	134	98%	127	98%	-3.07	ลดลง
9	น่าน สกลนคร	520	45	475	407	78%	477	92%	432	91%	483	93%	438	92%	-6.30	ลดลง
10	น่าน (2) สกลนคร	165	8	157	86	52%	149	91%	141	90%	149	91%	141	90%	-	คงที่
11	จำปาศักดิ์ (2) ขอนแก่น	164	37	127	154	94%	127	77%	90	71%	114	69%	77	61%	13.07	เพิ่มขึ้น
12	บุษราคัม (2) ขอนแก่น	2,431	581	1,850	3,188	131%	2,682	110%	2,101	114%	2,243	92%	1,662	90%	439.45	เพิ่มขึ้น
13	ลำน้ำว้า กาฬสินธุ์	1,980	100	1,880	1,850	93%	2,066	104%	1,966	105%	2,117	107%	2,017	107%	-51.00	ลดลง
14	ลำตะคอง นครราชสีมา	314	22	292	301	115%	190	61%	168	58%	176	56%	154	53%	14.00	เพิ่มขึ้น
15	ลำพระเพลิง นครราชสีมา	155	1	154	146	94%	109	71%	108	70%	102	66%	101	66%	7.12	เพิ่มขึ้น
16	มูลขาม นครราชสีมา	141	7	134	143	101%	87	62%	80	60%	78	55%	71	53%	9.00	เพิ่มขึ้น
17	ลำพระนครราชสีมา	275	7	268	271	99%	151	55%	144	54%	140	51%	133	50%	11.00	เพิ่มขึ้น
18	ลำน้ำมูล บุรีรัมย์	121	3	118	124	102%	75	62%	72	61%	70	57%	67	56%	5.28	เพิ่มขึ้น
19	สิรินธร (2) อุดรธานี	1,966	831	1,135	1,826	93%	1,856	94%	1,025	90%	1,845	94%	1,014	89%	11.10	เพิ่มขึ้น
<b>รวมภาคตะวันออกเฉียงเหนือ 11.80%</b>		<b>8,369</b>	<b>1,649</b>	<b>6,720</b>	<b>8,688</b>	<b>104%</b>	<b>8,100</b>	<b>97%</b>	<b>6,451</b>	<b>96%</b>	<b>7,651</b>	<b>91%</b>	<b>6,002</b>	<b>89%</b>	<b>449.65</b>	<b>เพิ่มขึ้น</b>
<b>ภาคกลาง (3)</b>																
20	ป่าสักชลสิทธิ์ ลพบุรี	960	3	957	1,013	106%	785	82%	782	82%	568	59%	565	59%	216.66	เพิ่มขึ้น
21	พันเสลา สุโขทัย	160	17	143	167	105%	57	36%	40	28%	47	29%	30	21%	9.98	เพิ่มขึ้น
22	กระเสียว สุพรรณบุรี	299	99	200	311	104%	113	38%	14	7%	100	33%	1	1%	12.91	เพิ่มขึ้น
<b>รวมภาคกลาง 1.92%</b>		<b>1,419</b>	<b>119</b>	<b>1,300</b>	<b>1,492</b>	<b>105%</b>	<b>955</b>	<b>67%</b>	<b>836</b>	<b>59%</b>	<b>715</b>	<b>50%</b>	<b>596</b>	<b>46%</b>	<b>239.55</b>	<b>เพิ่มขึ้น</b>
<b>ภาคตะวันออก (2)</b>																
23	ศรีนครินทร์ (2) กาญจนบุรี	17,745	10,265	7,480	15,689	88%	14,087	79%	3,822	51%	13,777	78%	3,512	47%	309.57	เพิ่มขึ้น
24	ราชาลงกรณ (2) กาญจนบุรี	8,860	3,012	5,848	6,283	71%	7,741	87%	4,729	81%	7,548	85%	4,536	78%	193.01	เพิ่มขึ้น
<b>รวมภาคตะวันออก 37.51%</b>		<b>26,605</b>	<b>13,277</b>	<b>13,328</b>	<b>21,972</b>	<b>83%</b>	<b>21,827</b>	<b>82%</b>	<b>8,550</b>	<b>64%</b>	<b>21,325</b>	<b>80%</b>	<b>8,048</b>	<b>60%</b>	<b>502.58</b>	<b>เพิ่มขึ้น</b>
<b>ภาคตะวันตก (6+4)</b>																
25	ขุนด่าน นครนายก	224	5.00	219	225	100%	225	100%	220	100%	221	99%	216	99%	3.21	เพิ่มขึ้น
26	คลองลี้ด จะเข้เขรา	420	30.00	390	391	93%	157	37%	127	33%	146	35%	116	30%	11.66	เพิ่มขึ้น
27	นางพระ (3) ชลบุรี	117	12.00	105	117	100%	67	57%	55	52%	64	55%	52	50%	3.00	เพิ่มขึ้น
28	หนองลำไหล์ (3) ระยอง	164	13.75	150	169	103%	130	79%	116	78%	117	72%	104	69%	12.73	เพิ่มขึ้น
29	ประแสร์ (3) ระยอง	295	20.00	275	275	93%	287	97%	267	97%	276	93%	256	93%	11.22	เพิ่มขึ้น
30	น่านประชัน (3) ชลบุรี	17	0.72	16	17	102%	9	54%	8	52%	8	50%	7.56	48%	0.75	เพิ่มขึ้น
31	หนองค้อ (3) ชลบุรี	21	1.00	20	21	99%	12	55%	11	52%	12	55%	10.83	53%	-0.14	ลดลง
32	คลองกรวย (3) ระยอง	79	3.00	76	71	89%	46	59%	43	57%	43	55%	40.45	53%	3.02	เพิ่มขึ้น
33	คลองใหญ่ (3) ระยอง	45	3.00	42	47	102%	32	71%	29	69%	33	72%	29.60	70%	-0.47	ลดลง
34	นฤมิตรนครินทร์ ปทุมธานี	295	19.00	276	298	101%	263	89%	244	88%	249	84%	230.00	83%	14.00	เพิ่มขึ้น
<b>รวมภาคตะวันตก 2.37%</b>		<b>1,678</b>	<b>107</b>	<b>1,570</b>	<b>1,630</b>	<b>97%</b>	<b>1,228</b>	<b>73%</b>	<b>1,121</b>	<b>71%</b>	<b>1,169</b>	<b>70%</b>	<b>1,062</b>	<b>68%</b>	<b>58.97</b>	<b>เพิ่มขึ้น</b>
<b>ภาคใต้ (4)</b>																
35	แก่งกระจาน เพชรบุรี	710	65	645	507	71%	448	63%	383	59%	434	61%	369	57%	14.29	เพิ่มขึ้น
36	ปราณบุรี ประจวบคีรีขันธ์	391	18	373	247	63%	139	36%	121	32%	131	34%	113	30%	8.00	เพิ่มขึ้น
37	ห้วยกระเจา (2) สุราษฎร์ธานี	5,639	1,352	4,287	3,544	63%	4,310	76%	2,958	69%	4,281	76%	2,929	68%	29.15	เพิ่มขึ้น
38	บางลาง (2) ยะลา	1,454	276	1,178	719	49%	783	54%	507	43%	747	51%	471	40%	36.04	เพิ่มขึ้น
<b>รวมภาคใต้ 11.55%</b>		<b>8,194</b>	<b>1,711</b>	<b>6,483</b>	<b>5,017</b>	<b>61%</b>	<b>5,680</b>	<b>69%</b>	<b>3,969</b>	<b>61%</b>	<b>5,593</b>	<b>68%</b>	<b>3,882</b>	<b>60%</b>	<b>87.48</b>	<b>เพิ่มขึ้น</b>
<b>รวมทั้งประเทศ 100%(38)</b>		<b>71,090</b>	<b>23,607</b>	<b>47,482</b>	<b>58,971</b>	<b>83%</b>	<b>54,051</b>	<b>76%</b>	<b>30,443</b>	<b>64%</b>	<b>30,132</b>	<b>42%</b>	<b>27,968</b>	<b>59%</b>	<b>2,475.10</b>	<b>เพิ่มขึ้น</b>

ที่มาข้อมูล : ตารางสรุปสภาพน้ำในอ่างเก็บน้ำขนาดใหญ่ทั่วประเทศ และตารางสรุปสภาพน้ำในอ่างเก็บน้ำภาคตะวันออก กรมชลประทาน

**หมายเหตุ :**

- 1) อ่างเก็บน้ำขนาดใหญ่ หมายถึง อ่างเก็บน้ำที่มีความจุตั้งแต่ 100 ล้าน ลบ.ม. ขึ้นไป
- 2) เป็นอ่างเก็บน้ำอยู่ในการรับผิดชอบของการไฟฟ้าฝ่ายผลิตแห่งประเทศไทย(10) นอกนั้นอยู่ในความรับผิดชอบของกรมชลประทาน(28)
- 3) เป็นอ่างเก็บน้ำขนาดกลางที่มีความสำคัญต่ออุตสาหกรรมและการประปา ของลุ่มน้ำชายฝั่งทะเลตะวันออก
- 4) จังหวัดที่มีอ่างเก็บน้ำขนาดใหญ่มีจำนวน 26 จังหวัด ไร่ 50 จังหวัด
- 5) ที่มา : กรมชลประทาน และการไฟฟ้าฝ่ายผลิตแห่งประเทศไทย

รศ. นายขจร สดิมาน้ำ เกษตรกลาง



ศูนย์เมล็ดพันธุ์ กรมการเกษตรและส่งเสริมสถาบันเกษตรกร กรมหมื่นราชกุมารี

**ลำดับของเขื่อนตามความจุ**

- 1.ศรีนครินทร์ 2.ภูมิพล 3.สิริกิติ์ 4.ราชาลงกรณ 5.รัชชประภา
- 6.ลุมลัน 7.สิรินธร 8.บางลาง 9.ลำปาว 10.ป่าสัก

**ลำดับของเขื่อนตามปริมาณน้ำใช้การได้**

- 1.ภูมิพล 2.ศรีนครินทร์ 3.สิริกิติ์ 4.ราชาลงกรณ 5.รัชชประภา
- 6.ลำปาว 7.ลุมลัน 8.บางลาง 9.สิรินธร 10.ป่าสัก