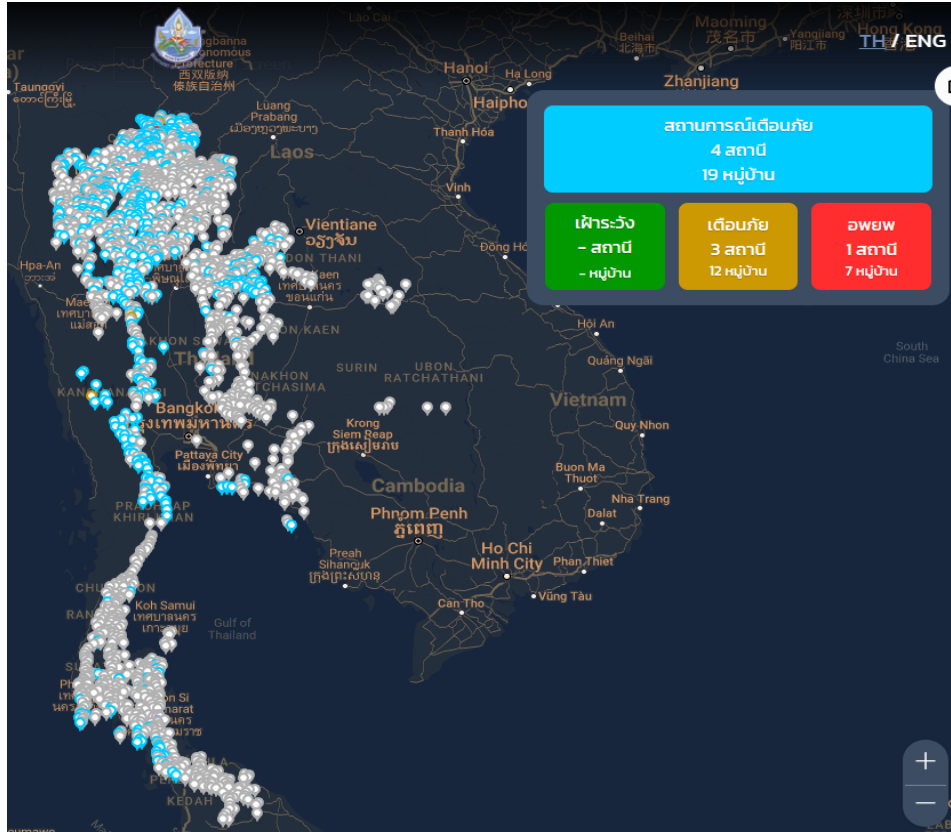


รายงานสถานการณ์พื้นที่เสี่ยงอุทกภัยน้ำหลากในเขตพื้นที่ลาดเชิงเขา

วันที่ 16 ตุลาคม 2566 เวลา 15:00 น.

1) Early Warning System (16 ตุลาคม 2566 เวลา 15.00 น)

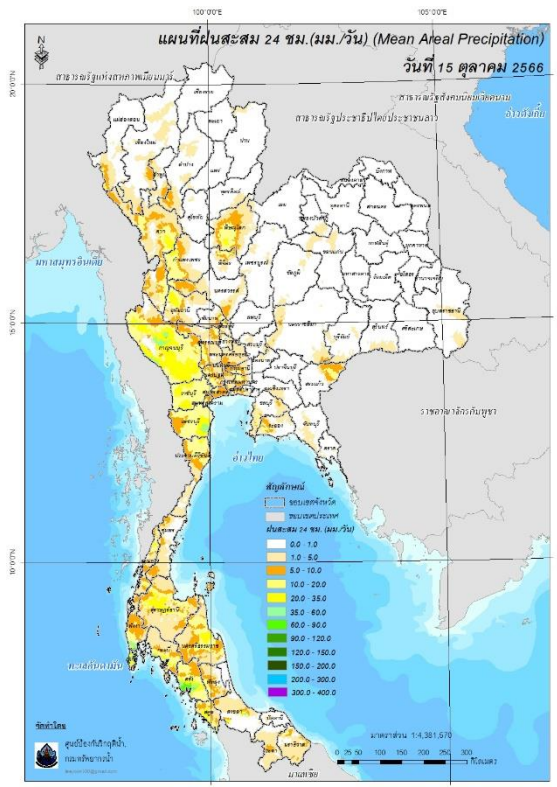
สถานี Early Warning System มีปริมาณฝนตกย้อนหลัง 12 ชั่วโมง 540 หมู่บ้าน



ที่มา : กองวิจัย พัฒนาและอุทกวิทยา

2) ปริมาณฝน

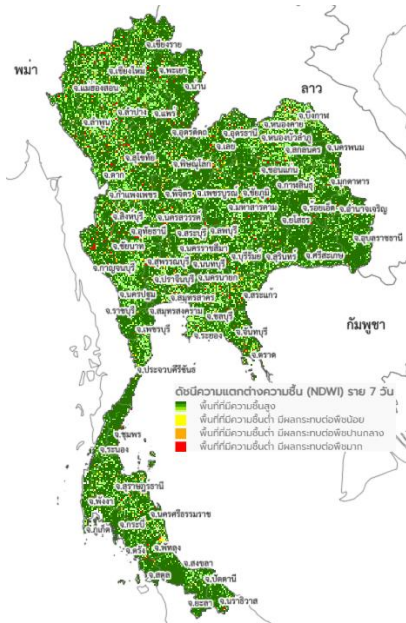
ผลการเปรียบเทียบปริมาณฝนสะสม 24 ชั่วโมง ของวันที่ 15 - 16 ตุลาคม 2566 (เวลา 15:00 น.) จากระบบของ Southeast Asia Flash Flood Guidance System (SEAFFGS) แสดงให้เห็นว่ามีปริมาณฝนบริเวณภาคเหนือบางส่วน ภาคตะวันออกเฉียงเหนือบางส่วน ภาคตะวันออกบางส่วน ภาคตะวันตก และภาคใต้ มีปริมาณฝนสะสมประมาณ 5 - 10 มม./วัน ส่วนบริเวณจังหวัดกาญจนบุรี เพชรบุรี พังงา กระบี่ ตรัง และสงขลา ปริมาณฝนสะสมประมาณ 35 - 60 มม./วัน



ปริมาณฝนสะสม 24 ชั่วโมง (SEAFFGS)

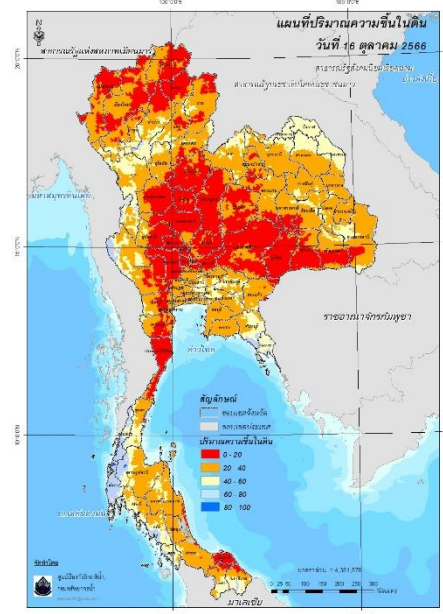
3) ปริมาณความชื้นในดิน

ปริมาณความชื้นในดินจากแผนที่ดาวเทียมของ Gistda (ดัชนีความแตกต่าง (NDWI) ราย 7 วัน) และค่าความชื้นในดินที่ได้จากระบบ SEAFFGS พบว่าบริเวณพบว่าบริเวณภาคเหนือ ภาคตะวันออกเฉียงเหนือ ภาคตะวันออก ภาคตะวันตก และภาคใต้ มีค่าความชื้นอยู่ในเกณฑ์ประมาณร้อยละ 60 - 80 สภาวะดังกล่าวหมายถึงดินในพื้นที่บริเวณดังกล่าวยังสามารถรองรับปริมาณน้ำฝนได้อีกประมาณ 40% ก่อนที่จะเข้าสู่สภาพอิ่มตัว



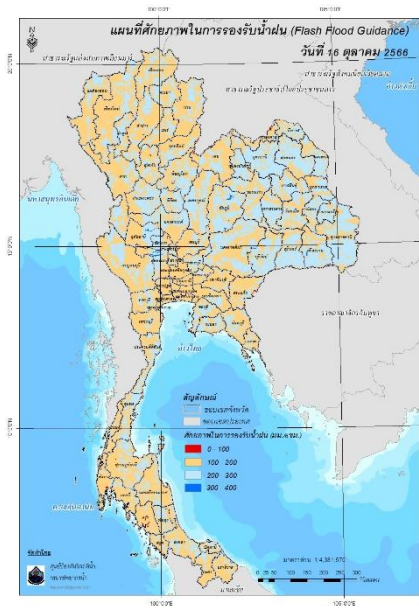
แผนที่ดาวเทียมของ Gistda

(9 - 16 ต.ค. 66)



ปริมาณความชื้นในดิน (SEAFFGS)

4) ศักยภาพในการรองรับน้ำฝน FFG (Flash Flood Guidance)



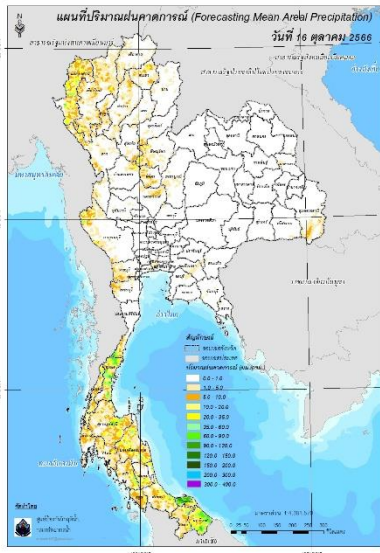
โดยศักยภาพในการรองรับน้ำฝนของพื้นที่จังหวัดลำปาง สุโขทัย พิษณุโลก หนองคาย ลพบุรี ชัยนาท สระแก้ว พังงา และตรัง สามารถรองรับปริมาณฝนได้น้อยกว่า 100 มม./6ชม

FFG หมายถึง ค่าความสามารถในการรองรับปริมาณฝนของพื้นที่นั้นๆ ก่อนที่จะเกิดสภาวะน้ำล้นตลิ่งที่จุดออกของปลายพื้นที่ โดยค่า FFG 06-hr หมายถึง ปริมาณฝนที่จะส่งผลให้เกิดสภาวะน้ำล้นตลิ่งที่ปลายลุ่มน้ำในอีก 6 ชั่วโมงข้างหน้า (มม./6ชม.)

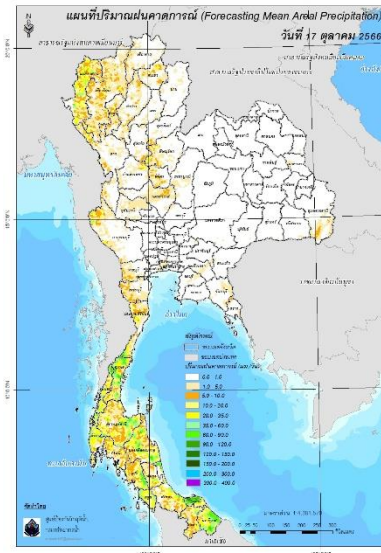
5) ปริมาณฝนคาดการณ์ล่วงหน้า

ปริมาณฝนคาดการณ์ในวันที่ 16 ตุลาคม 2566 เวลา 21.00 น. บริเวณภาคเหนือ ภาคตะวันตกบางส่วน และภาคใต้ มีปริมาณฝนสะสม 6 ชั่วโมงข้างหน้า 20 – 35 มม. ส่วนบริเวณจังหวัดแม่ฮ่องสอน กาญจนบุรี นครศรีธรรมราช ตรัง พัทลุง และยะลา จะมีปริมาณฝนสะสม 6 ชั่วโมงข้างหน้า 35 - 60 มม. ส่วนบริเวณจังหวัดประจวบคีรีขันธ์ ชุมพร สุราษฎร์ธานี สงขลา ปัตตานี และนราธิวาส จะมีปริมาณฝนสะสม 6 ชั่วโมงข้างหน้า 90 – 120 มม.

ปริมาณฝนคาดการณ์ในวันที่ 17 ตุลาคม 2566 เวลา 15.00 น. บริเวณภาคเหนือ ภาคตะวันตก และภาคใต้ มีปริมาณฝนสะสม 24 ชั่วโมงข้างหน้า 20 – 35 มม. ส่วนบริเวณจังหวัดแม่ฮ่องสอน กาญจนบุรี พังงา สุราษฎร์ธานี พัทลุง สตูล สงขลา และยะลา จะมีปริมาณฝนสะสม 24 ชั่วโมงข้างหน้า 35 - 60 มม. ส่วนบริเวณจังหวัดประจวบคีรีขันธ์ ชุมพร ระนอง นครศรีธรรมราช ตรัง ปัตตานี และนราธิวาส จะมีปริมาณฝนสะสม 24 ชั่วโมงข้างหน้า 90 – 120 มม.



ปริมาณฝนคาดการณ์ในวันที่ 16 ตุลาคม 2566

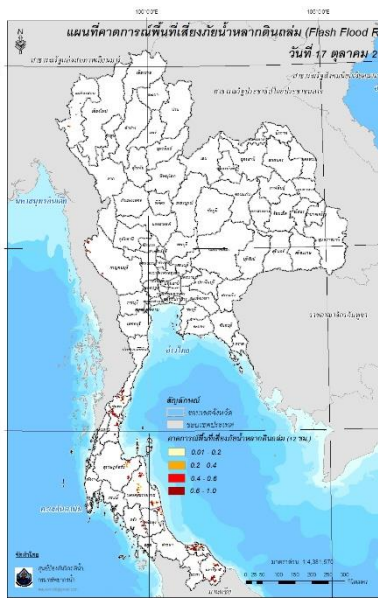


ปริมาณฝนคาดการณ์ในวันที่ 17 ตุลาคม 2566

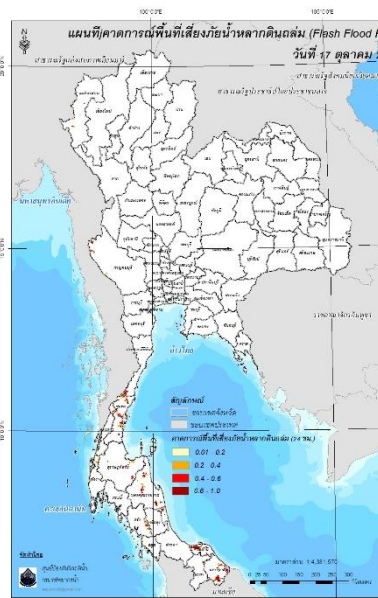
6) ความเสี่ยงจากน้ำท่วม

- การคาดการณ์พื้นที่เสี่ยงภัยน้ำหลากดินถล่มจากข้อมูล SEAFFGS วันที่ 16 ตุลาคม 2566 ในอีก 12 ชม. 24 ชม. และ 36 ชม. พบพื้นที่เสี่ยง อ.เมือง อ.แม่สะเรียง จ.แม่ฮ่องสอน / อ.สังขละบุรี อ.ทองผาภูมิ จ.กาญจนบุรี / อ.บางสะพานน้อย จ.ประจวบคีรีขันธ์ / อ.ท่าแซะ อ.ปะทิว อ.เมือง อ.สวี อ.ทุ่งตะโก อ.หลังสวน จ.ชุมพร / อ.กระบี่ จ.พังงา / อ.บ้านตาขุน อ.พุนพิน อ.เมือง อ.บ้านนาสาร จ.สุราษฎร์ธานี / อ.ลิขิต อ.นบพิตำ อ.ลานสกา อ.ช้างกลาง อ.ทุ่งสง อ.เชียรใหญ่ อ.ชะอวด อ.หัวไทร จ.นครศรีธรรมราช / อ.นาโยง อ.ย่านตาขาว อ.ปะเหลียน จ.ตรัง / อ.ระโนด อ.เทพา จ.สงขลา / อ.เมือง อ.โคกโพธิ์ อ.มายอ อ.ยะหริ่ง อ.ทุ่งยางแดง จ.ปัตตานี / อ.รามัน จ.ยะลา / อ.เมือง อ.เจาะไอร้อง อ.ตากใบ อ.สุไห่งปาดิ อ.สุไห่งโก-ลก อ.จะแนะ อ.สุคริบน อ.แว้ง จ.นราธิวาส

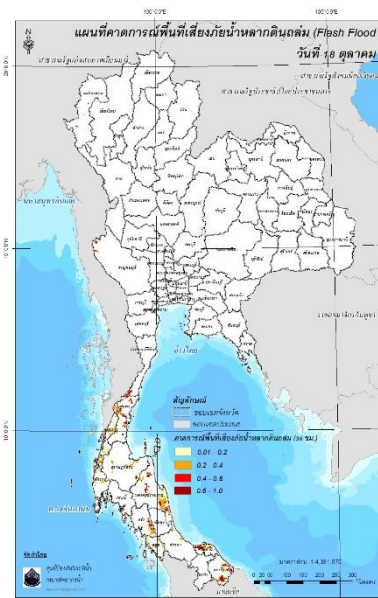
แผนที่แสดงการคาดการณ์พื้นที่เสี่ยงภัยน้ำหลากดินถล่ม วันที่ 16 ตุลาคม 2566



วันที่ 17 ต.ค. 2566 (03:00 น.)



วันที่ 17 ต.ค. 2566 (15:00 น.)



วันที่ 18 ต.ค. 2566 (03:00 น.)

คำแนะนำ: ข้อมูลดังกล่าวเป็นการคาดการณ์พื้นที่เสี่ยงภัยน้ำหลาก โดยอาศัยข้อมูลปริมาณฝนจากดาวเทียม ดังนั้นรายงานฉบับนี้ควรใช้งานควบคู่ไปกับการตรวจวัดปริมาณฝนจริงภาคสนาม และข้อมูลจากเรดาร์เพื่อประกอบการตัดสินใจ