



**รายงานการเฝ้าระวังติดตามสถานการณ์น้ำและความช่วยเหลือ  
ศูนย์ปฏิบัติการทรัพยากรธรรมชาติและสิ่งแวดล้อม (ด้านทรัพยากรน้ำ)  
กระทรวงทรัพยากรธรรมชาติและสิ่งแวดล้อม**



กองวิเคราะห์และประเมินสถานการณ์น้ำ กรมทรัพยากรน้ำ

โทรศัพท์ ๐ ๒๒๗๑ ๖๐๐๐ ต่อ ๖๔๔๕ โทรสาร ๐ ๒๒๗๘ ๖๖๒๙ www.dwr.go.th IDLine: mekhalawoc Email: mekhala@dwr.mail.go.th

รายงานฉบับที่ ๕๗๔/๒๕๖๖

เวลา ๑๕.๐๐ น.

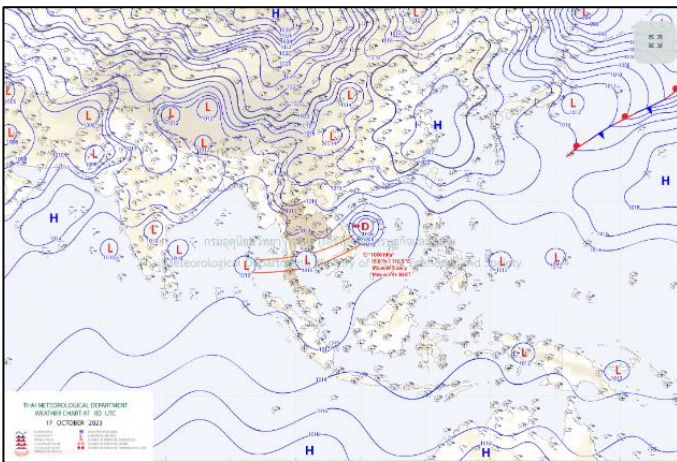
วันที่ ๑๗ ตุลาคม ๒๕๖๖

เรียน รมว.ทส. เลขาธิการ รมว.ทส. ที่ปรึกษา รมว.ทส. ปกท.ทส. รอง ปกท.ทส. อทท. อทบ. และหน่วยงานที่เกี่ยวข้อง

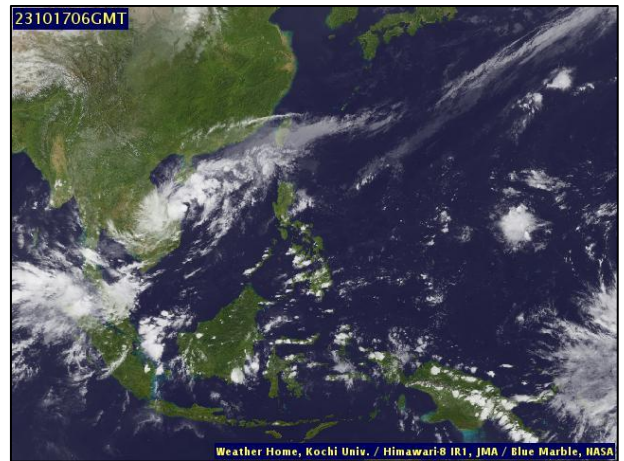
**๑. สถานะอากาศ เวลา ๑๑.๐๐ น. (กรมอุตุนิยมวิทยา)**

พยากรณ์อากาศ ๒๔ ชั่วโมงข้างหน้า บริเวณความกดอากาศสูงหรือมวลอากาศเย็นยังคงปกคลุมภาคเหนือ ภาคกลาง และภาคตะวันออกเฉียงเหนือ ในขณะที่ร่องมรสุมกำลังปานกลางพาดผ่านภาคใต้ตอนบน อ่าวไทย และภาคตะวันออกเฉียงเหนือ เข้าสู่พายุดีเปรสชันบริเวณทะเลจีนใต้ตอนกลาง ประกอบกับมรสุมตะวันตกเฉียงใต้พัดปกคลุมทะเลอันดามัน ภาคใต้ตอนล่าง และอ่าวไทย ลักษณะเช่นนี้ทำให้ประเทศไทยยังคงมีฝนฟ้าคะนอง โดยภาคใต้มีฝนตกต่อเนื่องและมีฝนตกหนักถึงหนักมากบางแห่ง ขอให้ประชาชนในภาคใต้ระวังอันตรายจากฝนตกหนักถึงหนักมากและฝนที่ตกสะสม ซึ่งอาจทำให้เกิดน้ำท่วมฉับพลันและน้ำป่าไหลหลาก โดยเฉพาะพื้นที่ลาดเชิงเขาใกล้ทางน้ำไหลผ่านและพื้นที่ลุ่ม รวมทั้งเพิ่มความระมัดระวังในการสัญจรผ่านบริเวณที่มีฝนฟ้าคะนองในระยะนี้ไว้ด้วย สำหรับคลื่นลมบริเวณทะเลอันดามันและอ่าวไทยมีคลื่นสูงประมาณ ๑ เมตร บริเวณที่มีฝนฟ้าคะนองคลื่นสูงมากกว่า ๒ เมตร ขอให้ชาวเรือเดินเรือด้วยความระมัดระวังและหลีกเลี่ยงการเดินเรือในบริเวณที่มีฝนฟ้าคะนอง

พายุดีเปรสชันบริเวณทะเลจีนใต้ตอนกลาง คาดว่ามีแนวโน้มจะทวีกำลังแรงขึ้นอีก โดยพายุนี้ไม่ส่งผลกระทบต่อลักษณะอากาศของประเทศไทย

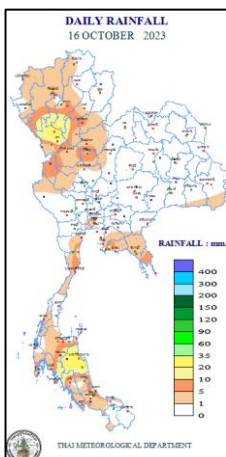


แผนที่อากาศ วันที่ ๑๗ ต.ค. ๒๕๖๖ เวลา ๑๑.๐๐ น.



ภาพถ่ายดาวเทียม วันที่ ๑๗ ต.ค. ๖๖ เวลา ๑๓.๐๐ น.

**๒. ปริมาณฝนสะสม ณ เวลา ๑๗.๐๐ น.(เมื่อวาน) - ๑๗.๐๐ น.(วันนี้) (กรมอุตุนิยมวิทยา)**



จุดตรวจวัด	ปริมาณฝน (มม.)
จ.นครศรีธรรมราช (ฉวาง)	๓๓.๗
จ.กระบี่ (เกาะลันตา)	๒๙.๖
จ.ภูเก็ต	๒๘.๑
จ.นครศรีธรรมราช	๒๕.๖
จ.เชียงใหม่ (ดอยอ่างขาง)	๒๑.๔
จ.สงขลา	๑๘.๙
จ.ตราด	๑๖.๕

๓. ปริมาณฝนสะสมของพื้นที่ลาดเชิงเขา ๑๒ ชม. ที่ผ่านมา (กรมทรัพยากรน้ำ)

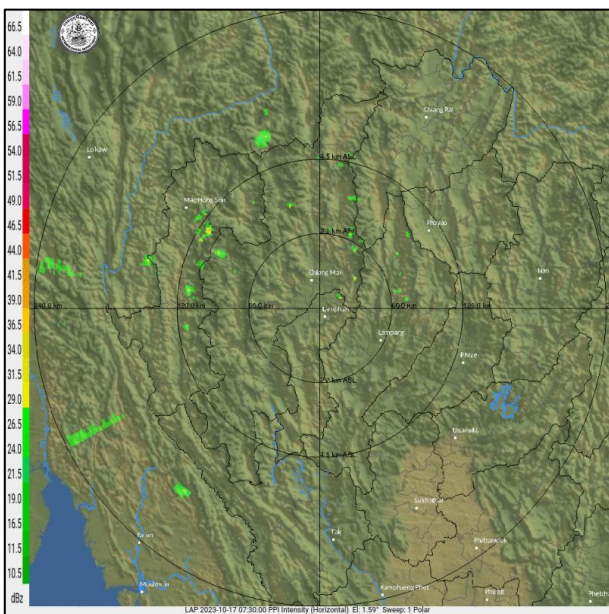
รหัสสถานี	จุดตรวจวัด	ปริมาณฝน (มม./๑๒ ชม.)
STN๑๕๓๖	บ้านสามพวง๑ ต.สามพวง อ.ศรีรัตนะ จ.สุโขทัย	๑๐๘.๐
STN๐๗๔๗	บ้านท่างาม ต.ท่าจั่ว อ.เมืองนครศรีธรรมราช จ.นครศรีธรรมราช	๙๕.๐
STN๐๗๕๔	บ้านหน้าเขา ต.นาหลวงเสน อ.ทุ่งสง จ.นครศรีธรรมราช	๙๑.๕
STN๐๒๑๔	บ้านไสเชือ ต.เขาพระ อ.พิปูน จ.นครศรีธรรมราช	๗๐.๐
STN๑๒๑๔	บ้านโป่งแดง ต.โป่งแดง อ.เมืองตาก จ.ตาก	๖๑.๕
STN๐๗๘๗	บ้านคลองพร้าว ต.เกาะช้าง อ.เกาะช้าง จ.ตราด	๕๐.๐
STN๐๒๒๓	บ้านหนองธง ต.หนองพันจันทร์ อ.บ้านคา จ.ราชบุรี	๔๙.๐
STN๑๒๗๗	บ้านตลุกป่าตาล ต.โป่งแดง อ.เมืองตาก จ.ตาก	๔๗.๕
ST๐๘๔๓	บ้านยางค้อม ต.ยางค้อม อ.พิปูน จ.นครศรีธรรมราช	๔๕.๐
STN๐๔๗๐	บ้านสลักเพชรเหนือ ต.เกาะช้างใต้ อ.เกาะช้าง จ.ตราด	๔๑.๕

๔. ค่าความชื้นในดิน (กรมทรัพยากรน้ำ/คณะกรรมการแม่น้ำโขง)

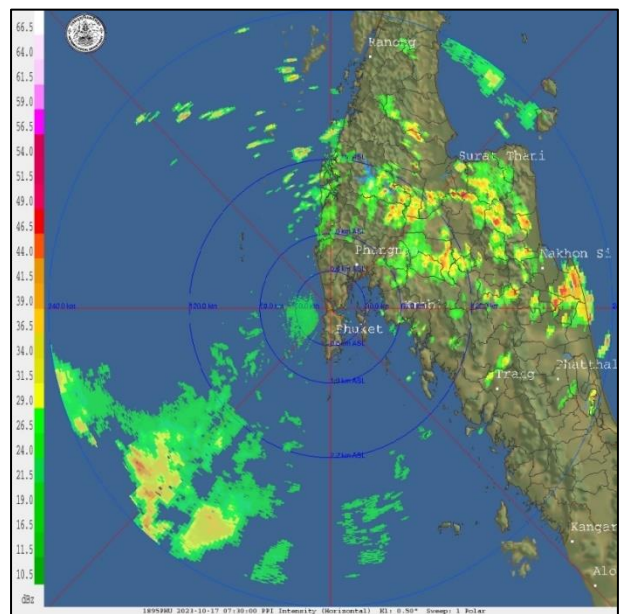
ภูมิภาค	ความชื้นในดิน [-] ๒ ก.ย. ๖๖	ความชื้นในดิน [-] ๒ ต.ค. ๖๖	แนวโน้ม
เหนือ	๒๐-๔๐	๔๐-๖๐	เพิ่มขึ้น
กลาง	๐-๒๐	๒๐-๔๐	เพิ่มขึ้น
ตะวันออกเฉียงเหนือ	๒๐-๔๐	๔๐-๖๐	เพิ่มขึ้น
ตะวันออก	๐-๒๐	๒๐-๔๐	เพิ่มขึ้น
ตะวันตก	๐-๒๐	๒๐-๔๐	เพิ่มขึ้น
ใต้	๒๐-๔๐	๔๐-๖๐	เพิ่มขึ้น

หมายเหตุ : ความชื้นในดิน ๐ หมายถึง ดินที่แห้งสนิท และ ๑๐๐ หมายถึง ดินที่อิ่มน้ำ

๕. เรดาร์ตรวจอากาศ ณ วันที่ ๑๗ ตุลาคม ๒๕๖๖ (กรมอุตุนิยมวิทยา)



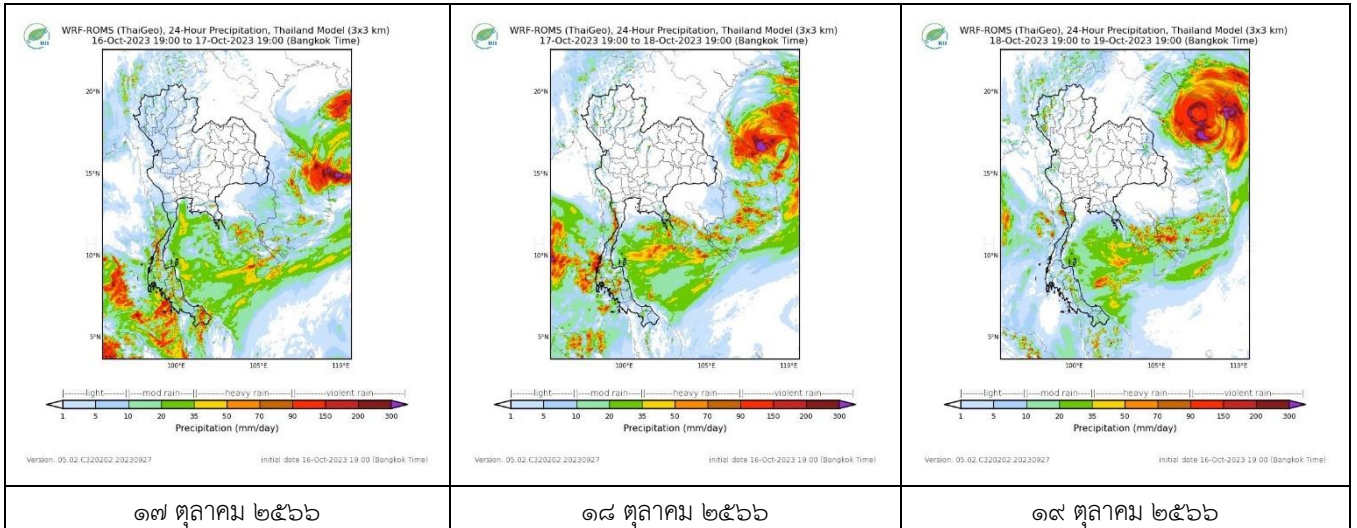
สถานีพิษณุโลก เวลา ๑๔.๓๐ น.



สถานีภูเก็ต เวลา ๑๔.๓๐ น.

จากเรดาร์ตรวจอากาศพบกลุ่มเมฆฝนทุกภาคของประเทศไทย

**๖. แผนภาพคาดการณ์ฝนล่วงหน้า ๓ วัน (สถาบันสารสนเทศทรัพยากรน้ำ (องค์การมหาชน))**



**๗. สถานการณ์น้ำในแหล่งเก็บกักน้ำ ณ วันที่ ๑๗ ตุลาคม ๒๕๖๖ (กรมชลประทาน กรมทรัพยากรน้ำ และสททช.)**

๗.๑ ปริมาณน้ำในอ่างฯ ๕๔,๒๖๙ ล้าน ลบ.ม. คิดเป็นร้อยละ ๗๗ (ปริมาณน้ำใช้การได้ ๓๐,๗๓๒ ล้าน ลบ.ม. คิดเป็นร้อยละ ๖๕) ปริมาณน้ำในอ่างฯ เทียบกับปี ๒๕๖๕ (๕๘,๘๙๐ ล้าน ลบ.ม. คิดเป็นร้อยละ ๘๓) น้อยกว่าปี ๒๕๖๕ จำนวน ๔,๖๒๑ ล้าน ลบ.ม. ปริมาณน้ำไหลลงอ่างฯ จำนวน ๔๕๒.๘๘ ล้าน ลบ.ม. ปริมาณน้ำระบายจำนวน ๑๑๓.๕๒ ล้าน ลบ.ม. สามารถรับน้ำได้อีก ๑๗,๐๒๗ ล้าน ลบ.ม.

อ่างเก็บน้ำ	ความจุที่ รณ. (ล้าน ลบ.ม.)	ปริมาตร น้ำในอ่าง		ปริมาตร น้ำใช้การได้		ปริมาตร น้ำไหลลงอ่าง		ปริมาตร น้ำระบาย		ปริมาตรน้ำ รับได้อีก (ล้าน ม. <sup>๓</sup> ) <small>(ความจุที่ รณ. ปริมาณน้ำ ปัจจุบัน)</small>
		ปริมาตร (ล้าน ม. <sup>๓</sup> )	% น้ำ เก็บ กัก	ปริมาตร (ล้าน ม. <sup>๓</sup> )	% น้ำใช้ การ	วันนี้ (ล้าน ม. <sup>๓</sup> )	เมื่อวาน (ล้าน ม. <sup>๓</sup> )	วันนี้ (ล้าน ม. <sup>๓</sup> )	เมื่อวาน (ล้าน ม. <sup>๓</sup> )	
๑.ภูมิพล	๑๓,๔๖๒	๘,๘๓๙	๖๖	๕,๐๓๙	๕๒	๑๓๓.๗๔	๑๑๖.๓๗	๓.๐๐	๓.๐๐	๔,๖๒๓
๒.สิริกิติ์	๙,๕๑๐	๕,๘๖๒	๖๒	๓,๐๑๒	๔๕	๒๗.๑๙	๓๑.๑๓	๓.๙๙	๓.๘๙	๓,๖๔๘
๓.จุฬารามณ์	๑๖๔	๑๒๘	๗๘	๙๑	๗๑	๐.๕๗	๐.๕๗	๐.๐๐	๐.๐๐	๓๖
๔.อุบลรัตน์	๒,๔๓๑	๒,๗๑๔	๑๑๒	๒,๑๓๓	๑๑๕	๔๘.๙๓	๖๑.๒๖	๑๕.๐๐	๑๕.๐๐	เติมความจุ
๕.ลำปาว	๑,๙๘๐	๒,๐๕๓	๑๐๔	๑,๙๕๓	๑๐๔	๑๔.๕๒	๑๓.๓๘	๒๖.๐๔	๒๗.๙๕	เติมความจุ
๖.สิรินธร	๑,๙๖๖	๑,๘๔๘	๙๔	๑,๐๑๗	๙๐	๐.๐๐	๒.๙๔	๒.๐๒	๒.๐๐	๑๑๘
๗.ป่าสักชลสิทธิ์	๙๖๐	๘๑๓	๘๕	๘๑๐	๘๕	๓๙.๗๗	๓๙.๔๘	๘.๖๘	๑๒.๙๗	๑๔๗
๘.ศรีนครินทร์	๑๗,๗๔๕	๑๔,๑๔๕	๘๐	๓,๘๘๐	๕๒	๕๙.๘๙	๕๘.๑๔	๒.๐๐	๒.๐๑	๓,๖๐๐
๙.วชิราลงกรณ์	๘,๘๖๐	๗,๗๘๐	๘๘	๔,๗๖๘	๘๒	๕๖.๓๕	๓๐.๙๔	๔.๙๑	๔.๘๐	๑,๐๘๐
๑๐.ขุนด่านปราการชล	๒๒๔	๒๒๔	๑๐๐	๒๒๐	๑๐๐	๐.๕๘	๑.๐๕	๐.๗๒	๐.๙๙	เติมความจุ
๑๑.รัชชประภา	๕,๖๓๙	๔,๓๑๕	๗๗	๒,๙๖๔	๖๙	๘.๘๘	๘.๐๒	๓.๘๘	๓.๐๒	๑,๓๒๔
๑๒.บางบาล	๑,๔๕๔	๗๘๕	๕๔	๕๐๙	๔๓	๖.๐๗	๗.๕๘	๔.๐๗	๔.๐๕	๖๖๙

๗.๒ อ่างเก็บน้ำขนาดกลาง ๔๓๕ แห่ง มีปริมาณน้ำ ๔,๓๖๕ ล้าน ลบ.ม. (๘๑%) ปริมาณน้ำใช้การ ๓,๙๖๐ ล้าน ลบ.ม. (๗๙%)

๗.๓ แหล่งน้ำในพื้นที่นอกเขตชลประทาน ๑๐๒,๐๙๙ แห่ง มีปริมาณน้ำรวม ๖,๙๔๕ ล้าน ลบ.ม. (๘๒%)

๗.๔ แหล่งน้ำขนาดเล็กนอกเขตชลประทาน ๑๘๔ แห่ง ตรวจวัดโดยกรมทรัพยากรน้ำ เริ่มต้นฤดูฝน มีปริมาณน้ำ ๒๒๑.๐๑ ล้าน ลบ.ม. (๕๙%) ปริมาณน้ำปัจจุบัน ๓๔๙.๘ ล้าน ลบ.ม. (๙๓%)



ภูมิภาค	จำนวน (แห่ง)	ปริมาณรวม (ล้าน ลบ.ม.)	ปริมาณน้ำ (ล้าน ลบ.ม.)							ปัจจุบัน	
			เดือน						๔ ก.ย. ๖๖	ร้อยละ	
			มี.ค. ๒๕๖๖	เม.ย. ๒๕๖๖	พ.ค. ๒๕๖๖	มิ.ย. ๒๕๖๖	ก.ค. ๒๕๖๖	ส.ค. ๒๕๖๖			
เหนือ	๑๗,๒๔๙	๙๙๒	๗๕๔.๗๔	๖๑๗.๔๖	๕๘๓.๙๖	๕๗๕.๒๐	๕๖๗.๓๖	๕๖๖.๗๒	๕๗๐.๕๒	๕๘	
ตะวันออกเฉียงเหนือ	๕๔,๕๔๗	๔,๓๘๒	๒,๘๘๓.๓๐	๒,๒๒๗.๔๔	๒,๑๒๘.๐๐	๒,๐๕๐.๒๒	๒,๒๖๑.๘๖	๒,๘๐๘.๕๓	๒,๙๙๒.๓๗	๖๘	
กลาง	๑๖,๓๖๗	๑,๕๗๔	๑,๑๒๑.๙๗	๑,๐๐๑.๘๖	๙๕๙.๔๘	๙๐๙.๕๘	๘๗๓.๕๕	๘๒๗.๐๙	๘๓๕.๘๕	๕๓	
ตะวันออกเฉียง	๗,๘๐๔	๙๙๒	๖๙๘.๓๔	๕๒๐.๖๕	๔๘๒.๖๓	๔๐๒.๒๕	๔๓๖.๐๖	๕๕๙.๑๗	๕๙๒.๙๙	๖๐	
ตะวันตก	๒,๕๐๖	๑๙๒	๑๓๑.๖๗	๙๗.๕๑	๘๙.๓๖	๗๓.๖๒	๖๕.๙๔	๕๖.๓๙	๕๒.๘๗	๒๘	
ใต้	๓,๖๒๖	๓๓๘	๒๗๓.๘๓	๒๔๖.๘๔	๒๓๖.๘๑	๒๑๘.๘๐	๒๑๓.๘๖	๒๑๗.๙๙	๒๑๘.๕๘	๖๕	
รวม	๑๐๒,๐๙๙.๐๐	๘,๔๗๐	๕,๘๖๓.๘๖	๔,๗๑๑.๗๖	๔,๔๘๐.๒๔	๔,๒๒๙.๖๘	๔,๔๑๘.๖๒	๕,๐๓๕.๘๙	๕,๒๖๓.๑๙	๖๒	

๘. สถานการณ์น้ำในประเทศ ณ วันที่ ๑๔ - ๑๗ ตุลาคม ๒๕๖๖ (กรมชลประทาน)

สถานี	แม่น้ำ	อำเภอ	จังหวัด	ระดับตลิ่ง (ม.รทก.)	ระดับน้ำ (ม.รทก.)				แนวโน้ม	เปรียบเทียบระดับตลิ่ง
					เสาร์	อาทิตย์	จันทร์	อังคาร		
					๑๔ ต.ค.	๑๕ ต.ค.	๑๖ ต.ค.	๑๗ ต.ค.		
P.๑	ปิง	เมือง	เชียงใหม่	๓.๗๐	๒.๑๙	๒.๑๕	๒.๒๙	๒.๓๗	เพิ่มขึ้น	- ๑.๓๓
W.๑C	วัง	เมือง	ลำปาง	๕.๒๐	๐.๓๓	๐.๔๔	๐.๙๔	๑.๕๐	เพิ่มขึ้น	- ๓.๗๐
Y.๑๖	ยม	บางระกำ	พิษณุโลก	๗.๓๐	๙.๓๗	๙.๔๙	๙.๔๘	๙.๖๗	เพิ่มขึ้น	ล้นตลิ่ง
N.๗A	น่าน	เมือง	พิจิตร	๙.๘๗	๙.๖๐	๙.๔๙	๙.๕๖	๙.๕๑	ลดลง	- ๐.๓๖
C.๒	เจ้าพระยา	เมือง	นครสวรรค์	๒๕.๗๐	๒๓.๑๑	๒๓.๐๑	๒๒.๙๓	๒๒.๘๓	ทรงตัว	- ๒.๘๗
C.๑๓	เจ้าพระยา	สรรพยา	ชัยนาท	๑๖.๓๔	๑๓.๘๗	๑๓.๘๗	๑๓.๘๗	๑๖.๕๒	ลดลง	ล้นตลิ่ง
M.๖A	มูล	สตึก	บุรีรัมย์	๗.๙๕	๔.๘๑	๔.๘๔	๔.๙๑	๔.๙๐	ลดลง	- ๓.๐๕
M.๑๙๑	ลำตะคอง	เมือง	นครราชสีมา	๓.๕๐	๒.๔๙	๒.๗๗	๒.๔๖	๒.๒๘	ลดลง	- ๑.๒๒
M.๗	มูล	เมือง	อุบลราชธานี	๗.๐๐	๗.๙๗	๗.๙๑	๗.๘๔	๗.๗๗	ลดลง	ล้นตลิ่ง
M.๖๙	ลำเซบก	ระยอง	อุบลราชธานี	๙.๗๐	๘.๙๙	๙.๓๐	๖.๒๕	๘.๓๖	เพิ่มขึ้น	- ๑.๓๔
X.๖๔	คลองท่าแซะ	ท่าแซะ	ชุมพร	๑๗.๑๓	๘.๓๓	๙.๖๕	๑๐.๔๕	๙.๑๔	ลดลง	- ๗.๙๙
X.๑๔๙	คลองกลาย	นบพิตำ	นครศรีธรรมราช	๓๓.๙๖	๒๗.๓๔	๒๗.๒๙	๒๗.๖๑	๒๗.๙๖	เพิ่มขึ้น	- ๖.๐๐
X.๒๗๔	แม่น้ำโกลก	แว้ง	นราธิวาส	๒๓.๕๐	๑๘.๒๒	๑๘.๒๗	๑๘.๔๐	๑๘.๒๕	ลดลง	- ๕.๒๕
X.๓๗A	แม่น้ำตาปี	พระแสง	สุราษฎร์ธานี	๑๑.๗๐	๘.๕๒	๘.๘๑	๘.๙๔	๙.๐๙	เพิ่มขึ้น	- ๒.๖๑

\*\*\* ยังไม่ได้รับรายงาน

๙. สถานการณ์น้ำในพื้นที่ลุ่มน้ำโขง ณ วันที่ ๑๗ ตุลาคม ๒๕๖๖ (คณะกรรมการจัดการแม่น้ำโขง)

สถานี	ระดับอ้างอิง (ม.รทก.)	ระดับตลิ่ง (ม.)	ระดับน้ำ (ม.)					เปรียบเทียบระดับตลิ่ง (ม.)	ผลต่างของระดับน้ำ (ม.)		แนวโน้ม
			๑๓ ต.ค.	๑๔ ต.ค.	๑๕ ต.ค.	๑๖ ต.ค.	๑๗ ต.ค.		๓ วัน ย้อนหลัง	๕ วัน ย้อนหลัง	
			อ.เชียงแสน จ.เชียงราย	๓๕๗.๑๑๐	๑๒.๘๐	๓.๗๒	๓.๖๖		๓.๖๒	๓.๕๕	
อ.เชียงคาน จ.เลย	๑๙๔.๑๑๘	๑๖.๐๐	๙.๐๔	๘.๘๒	๘.๗๙	๘.๗๖	๘.๗๒	-๗.๒๘	-๐.๐๗	-๐.๓๒	ลดลง
อ.เมือง จ.หนองคาย	๑๕๓.๖๔๘	๑๒.๒๐	๖.๘๘	๖.๖๕	๖.๔๐	๖.๔๕	๖.๓๑	-๕.๘๙	-๐.๐๙	-๐.๕๗	ลดลง
อ.เมือง จ.นครพนม	๑๓๒.๖๘๐	๑๒.๐๐	๗.๔๔	๗.๒๔	๗.๐๒	๖.๘๐	๖.๒๐	-๕.๘	-๐.๘๒	-๑.๒๔	ลดลง
อ.เมือง จ.มุกดาหาร	๑๒๕.๒๑๙	๑๒.๕๐	๗.๑๖	๖.๙๕	๖.๗๕	๖.๕๖	๖.๓๙	-๖.๑๑	-๐.๓๖	-๐.๗๗	ลดลง
อ.โขงเจียม จ.อุบลราชธานี	๘๙.๐๓๐	๑๔.๕๐	๙.๖๐	๙.๒๗	๙.๐๐	๘.๗๔	๘.๔๙	-๖.๐๑	-๐.๕๑	-๑.๑๑	ลดลง

\*\*\*ไม่มีสถานการณ์

## ๑๐. สถานการณ์เตือนภัย Early Warning ณ วันที่ ๑๗ ตุลาคม ๒๕๖๖ (กรมทรัพยากรน้ำ)

การแจ้งเตือน	สถานี	การแจ้งเตือน	ช่วงเวลา
<b>เตือนสีแดง (อพยพ)</b>	-	-	-
<b>เตือนสีเหลือง (เตือนภัย)</b>	บ้านแก่งหิน ตำบลวังประจวบ อำเภอเมืองตาก จังหวัดตาก	ค่าระดับน้ำ ๓.๗๗ เมตร ระดับวิกฤติ ๔.๕๐ เมตร	๑๗ ต.ค. ๖๖/๑๐.๑๐ น.
<b>เตือนสีเขียว (เฝ้าระวัง)</b>	บ้านดิ่งสูง ตำบลแม่เลย์ อำเภอแม่จัน จังหวัดนครสวรรค์ บ้านหลวงเมืองคอง ตำบลเมืองคอง อำเภอเชียงดาว จ.เชียงใหม่ บ้านหน้าเขา ตำบลนาหลวงเสน อำเภอทุ่งสง จ.นครศรีธรรมราช บ้านสามพวง ๑ ตำบลสามพวง อำเภอศรีรามค จังหวัดสุโขทัย บ้านแก่งหิน ตำบลวังประจวบ อำเภอเมืองตาก จังหวัดตาก	ค่าระดับน้ำ ๒.๔๑ เมตร ระดับวิกฤติ ๔.๕๐ เมตร ค่าระดับน้ำ ๒.๕๘ เมตร ระดับวิกฤติ ๔.๐๐ เมตร ปริมาณฝนสะสม ๑๒ ชั่วโมง ๑๐๐.๐ มิลลิเมตร ปริมาณฝนสะสม ๑๒ ชั่วโมง ๙๐.๕ มิลลิเมตร ค่าระดับน้ำ ๓.๐๑ เมตร ระดับวิกฤติ ๔.๕๐ เมตร	๑๖ ต.ค. ๖๖/๑๗.๔๑ น. ๑๖ ต.ค. ๖๖/๑๙.๔๗ น. ๑๖ ต.ค. ๖๖/๒๑.๓๔ น. ๑๗ ต.ค. ๖๖/๐๓.๓๘ น. ๑๗ ต.ค. ๖๖/๐๖.๐๓ น.

\*\*\*สำนักงานทรัพยากรน้ำภาคที่ ๑๑ เกี่ยวข้องได้ดำเนินการแจ้งอาสาสมัครและเครือข่าย รวมถึงหน่วยงานที่เกี่ยวข้องในพื้นที่เสี่ยงภัยแล้ว

### ๑๑. พื้นที่ติดตามและเฝ้าระวังสถานการณ์ธรณีพิบัติภัย ณ วันที่ ๑๗ ตุลาคม ๒๕๖๖ (กรมทรัพยากรธรณี)

เนื่องจากในพื้นที่เสี่ยงภัยแผ่นดินถล่มมีปริมาณน้ำฝนไม่ถึงเกณฑ์การเฝ้าระวัง ประกอบกับไม่มีพื้นที่คาดการณ์ปริมาณที่อาจก่อให้เกิดแผ่นดินถล่มล่วงหน้า จึงไม่มีพื้นที่ติดตามสถานการณ์ธรณีพิบัติภัยแผ่นดินถล่มและน้ำป่าไหลหลาก

### ๑๒. เหตุการณ์วิกฤตน้ำปัจจุบัน ณ วันที่ ๑๗ ตุลาคม ๒๕๖๖ [เวลา ๐๘.๐๐ น. - ๑๕.๐๐ น. (วันนี้)]

ไม่มีสถานการณ์

### ๑๓. สถานการณ์ภาวะน้ำท่วม และสถานการณ์ฝนแล้ง/ฝนทิ้งช่วง ณ วันที่ ๑๗ ตุลาคม ๒๕๖๖ (ปก.)

#### สถานการณ์อุทกภัย

จากสถานการณ์ห่อมความกดอากาศต่ำกำลังแรง บริเวณทะเลจีนใต้ตอนกลางจะเคลื่อนผ่านประเทศไทยตอนบนตามแนวร่องมรสุม ในขณะที่มรสุมตะวันตกเฉียงใต้ ที่พัดปกคลุมทะเลอันดามัน ภาคใต้ และอ่าวไทย จะมีกำลังแรงขึ้นทำให้ประเทศไทยมีฝนเพิ่มขึ้น และมีฝนตกหนักหลายพื้นที่ โดยมีฝนตกหนักมากบางพื้นที่ในบริเวณภาคเหนือตอนล่าง ภาคตะวันออกเฉียงเหนือ ภาคกลาง ภาคใต้ รวมทั้งกรุงเทพมหานครและปริมณฑล ระหว่างวันที่ ๒๖ กันยายน - ๑๗ ตุลาคม ๒๕๖๖ มีพื้นที่เฝ้าระวังสถานการณ์น้ำท่วมฉับพลันและน้ำป่าไหลหลากโดยเฉพาะพื้นที่ลาดเชิงเขาใกล้ทางน้ำไหลผ่านและพื้นที่ลุ่ม มีสถานการณ์ ๓๗ จ. (จ.เชียงราย พะเยา เพชรบูรณ์ แม่ฮ่องสอน ลำพูน อุตรดิตถ์ เชียงใหม่ ลำปาง สุโขทัย พิษณุโลก น่าน ตาก กำแพงเพชร แพร่ นครสวรรค์ มหาสารคาม ร้อยเอ็ด หนองบัวลำภู เลย ชัยภูมิ นครราชสีมา อุตรดิตถ์ นยโสธร กาฬสินธุ์ ขอนแก่น อุบลราชธานี กาญจนบุรี ลพบุรี นครนายก สมุทรปราการ ชลบุรี ฉะเชิงเทรา ปราจีนบุรี ตราด นครศรีธรรมราช สตูล และ จ.ยะลา) ๑๕๕ อ. ๕๘๕ ต. ๒,๙๗๖ ม. ประชาชนได้รับผลกระทบ ๖๒,๑๕๐ ครัวเรือน ปัจจุบันยังคงมีสถานการณ์ ๗ จ. ๒๔ อ. ๙๒ ต. ๕๒๘ ม. ประชาชนได้รับผลกระทบ ๕,๑๗๒ ครัวเรือน

### ๑๔. ลักษณะอากาศ ๗ วันข้างหน้า (ระหว่างวันที่ ๑๗ - ๒๓ ตุลาคม ๒๕๖๖)

ในช่วงวันที่ ๑๗ - ๑๙ ต.ค. ๖๖ บริเวณความกดอากาศสูงหรือมวลอากาศเย็นยังคงปกคลุมประเทศไทยตอนบน ในขณะที่ร่องมรสุมพาดผ่านภาคใต้ตอนบน ตะวันออก และอ่าวไทย เข้าสู่ห่อมความกดอากาศต่ำกำลังแรงบริเวณทะเลจีนใต้ตอนกลาง ลักษณะเช่นนี้ยังคงทำให้ประเทศไทยตอนบนมีฝนลดลง ส่วนภาคใต้ยังคงมีฝนตกหนักบางแห่ง ส่วนในช่วงวันที่ ๒๐ - ๒๓ ต.ค. ๖๖ บริเวณความกดอากาศสูงหรือมวลอากาศเย็นอีกระลอกจากประเทศจีนจะแผ่ลงมาปกคลุมประเทศไทยตอนบน และทะเลจีนใต้ ลักษณะเช่นนี้ทำให้ประเทศไทยตอนบนมีฝนฟ้าคะนองและมีฝนตกหนักกับมีลมกระโชกแรงบางแห่ง ในขณะที่ร่องมรสุมเลื่อนลงไปพาดผ่านภาคใต้ตอนล่าง ทำให้ภาคใต้มีฝนตกหนักถึงหนักมากบางแห่งส่วนมากทางตอนล่างของภาค สำหรับมรสุมตะวันตกเฉียงใต้ยังคงพัดปกคลุมทะเลอันดามัน ภาคใต้ และอ่าวไทย โดยบริเวณทะเลอันดามันและอ่าวไทยมีคลื่นสูงประมาณ ๑ เมตร บริเวณที่มีฝนฟ้าคะนองคลื่นสูงมากกว่า ๒ เมตร ตลอดช่วง

อนึ่ง พายุดีเปรสชันบริเวณทะเลจีนใต้ตอนกลาง มีแนวโน้มจะทวีกำลังแรงขึ้นเป็นพายุโซนร้อน คาดว่า จะเคลื่อนเข้าสู่อ่าวตังเกี๋ยในช่วงวันที่ ๑๙ - ๒๐ ต.ค. ๖๖ และจะอ่อนกำลังลงอย่างรวดเร็ว โดยพายุนี้ไม่ส่งผลกระทบต่อลักษณะอากาศของประเทศไทย

## ๑๕. ความช่วยเหลือภัยแล้งสะสมของกรมทรัพยากรน้ำ

ความช่วยเหลือในพื้นที่ประสบปัญหาอุทกภัย ตั้งแต่วันที่ ๑ - ๑๗ ตุลาคม ๒๕๖๖

หน่วยงาน	จังหวัด	ปริมาณการ สูบน้ำ (ลบ.ม.)	ปริมาณการ แจกจ่ายน้ำ สะอาด (ลิตร)	ประโยชน์ที่ได้รับ			
				อุปโภค-บริโภค		พื้นที่เกษตร	
				ครัวเรือน	ประชากร	ไร่	ชนิดพืช
สทน.๑	ลำปาง	-	๖๐,๐๐๐	๑๕๐	๔๒๐	-	-
	เชียงราย	๗๒,๐๐๐	-	-	-	๑,๐๐๐	นาข้าว
สทน.๒	กรุงเทพมหานคร	๕๔๐,๐๐๐	-	๔๐๐	๑,๐๐๐	-	-
	นครสวรรค์	๑๘๖,๓๐๐	-	๓๕๓	๒,๗๐๐	๒,๗๐๐	นาข้าว
สทน.๓	สกลนคร	๓๕,๖๔๐	-	๒๐๐	๑,๐๐๐	๗๐๐	นาข้าว
	อุดรธานี	๔๓๐,๙๘๐	-	๕,๓๒๒	๑๒,๖๙๙	-	-
สทน.๔	ขอนแก่น	๖๒๙,๐๐๐	-	๒๓,๑๔๑	๓๗,๐๕๔	-	-
	มหาสารคาม	๑๘๖,๐๐๐	-	๑๒๐	๔๙๐	-	-
สทน.๕	นครราชสีมา	๒๘๔,๔๐๐	-	๒,๖๒๙	๗,๒๐๔	-	-
สทน.๖	ปราจีนบุรี	๕๔,๗๒๐	-	-	๒๐๐	-	-
	ระยอง	๘๓,๓๐๐	-	๓๐๐	๘๕๐	-	-
สทน.๗	ราชบุรี	๕๘๐,๘๖๐	-	๑,๗๙๘	๕,๓๒๐	๓,๐๖๔	ฝรั่ง,มะพร้าว
สทน.๙	สุโขทัย	๗๐๒,๐๖๐	-	๔,๕๔๐	๙,๑๘๔	๑๐,๗๐๐	นาข้าว,ผักบุ้ง เมล็ด,มะม่วง, พืชผักสวนครัว
	พิษณุโลก	๓๖,๔๘๐	-	-	๗๐๐	-	-
สทน.๑๑	อุบลราชธานี	๗๙๒,๐๐๐	-	๑๐,๘๙๖	๒๖,๐๔๑	-	-
	<b>๑๔ จังหวัด</b>	<b>๔,๖๑๓,๗๔๐</b>	<b>๖๐,๐๐๐</b>	<b>๔๙,๘๔๙</b>	<b>๑๐๔,๘๖๒</b>	<b>๑๘,๑๖๔</b>	<b>-</b>

จึงเรียนมาเพื่อโปรดทราบ

นายภาตล ถาวรฤชรัตน์  
อธิบดีกรมทรัพยากรน้ำ  
ประธานคณะทำงานศูนย์ปฏิบัติการ  
ทรัพยากรธรรมชาติและสิ่งแวดล้อม (ด้านทรัพยากรน้ำ)