

# รายงานสรุปสภาพน้ำในอ่างเก็บน้ำขนาดใหญ่และขนาดกลาง

รายงานสถานการณ์ ณ วันที่ 18 ตุลาคม 2566

ปริมาณน้ำในอ่างที่ใช้การได้ในสัปดาห์นี้ + มากกว่า / - น้อยกว่า สัปดาห์ก่อน 2,128.64 ล้าน ลบ.ม.

สรุปสถานการณ์ปริมาณน้ำในอ่างเก็บน้ำที่ใช้ในทุกกรรมวิธีประเท มากกว่า ปริมาณน้ำที่ไหลเข้าอ่าง เมื่อเทียบกับปริมาณน้ำที่ผ่านมา ควรใช้น้ำอย่างระมัดระวัง

ปริมาณน้ำรวมทั่วประเทศ 71,090 ล้าน ลบ.ม. (100%)

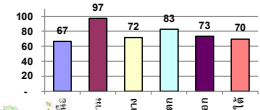


เปรียบเทียบปริมาณน้ำรวมทั่วประเทศ ปัจจุบัน วันที่ 18 ตุลาคม 2566 และ ปี 65

วันที่ 18 ตุลาคม 2566 เท่ากับ 54,649 ล้าน ลบ.ม. หรือ เกือบ 77%

วันที่ 18 ตุลาคม 2565 เท่ากับ 59,139 ล้าน ลบ.ม. หรือ เกือบ 83%

% ปริมาณน้ำรวมแต่ละภาคปัจจุบัน



คงที่	-	ล้าง
ลดลง	7	ล้าง
เพิ่มขึ้น	31	ล้าง

ภาค	สถานการณ์ปริมาณน้ำในอ่าง				ปริมาณน้ำเปลี่ยนแปลง (ล้าน ม.³)	สถานะ
	ลดลง (แห่ง)	คงที่ (แห่ง)	เพิ่มขึ้น (แห่ง)	รวม (แห่ง)		
ภาคเหนือ	1	-	6	7	1038.83	ปริมาณน้ำในอ่างเก็บน้ำเพิ่มขึ้น
ภาคตะวันออกเฉียงเหนือ	4	-	8	12	254.22	ปริมาณน้ำในอ่างเก็บน้ำเพิ่มขึ้น
ภาคกลาง	-	-	3	3	208.24	ปริมาณน้ำในอ่างเก็บน้ำเพิ่มขึ้น
ภาคตะวันออก	-	-	2	2	512.20	ปริมาณน้ำในอ่างเก็บน้ำเพิ่มขึ้น
ภาคตะวันออก	2	-	8	10	18.76	ปริมาณน้ำในอ่างเก็บน้ำเพิ่มขึ้น
ภาคใต้	-	-	4	4	96.39	ปริมาณน้ำในอ่างเก็บน้ำเพิ่มขึ้น
รวมทั้งประเทศ	7	-	31	38	2128.64	ปริมาณน้ำในอ่างเก็บน้ำเพิ่มขึ้น

ภาค	อ่างเก็บน้ำ	ความจุ รก. (ล้าน ม.³)	ปริมาณน้ำ ที่ใช้งานไม่ได้ (ล้าน ม.³)	ใช้การ ได้จริง (ล้าน ม.³)	ปริมาณน้ำรวม วันที่ 18 ตุลาคม 2565		ปัจจุบัน วันที่ 18 ตุลาคม 2566				สัปดาห์ก่อน วันที่ 12 ตุลาคม 2566				ปริมาณน้ำ + เพิ่มขึ้น / - ลดลง (ล้าน ม.³)	สถานการณ์ ปริมาณน้ำ ในอ่าง
					%	ปริมาณน้ำรวม	ปริมาณน้ำรวม		ปริมาณน้ำรวม		ปริมาณน้ำรวม		ปริมาณน้ำรวม			
							ปริมาณน้ำ (ล้าน ม.³)	%	ปริมาณน้ำ (ล้าน ม.³)	%	ปริมาณน้ำ (ล้าน ม.³)	%	ปริมาณน้ำ (ล้าน ม.³)	%		
<b>ภาคเหนือ (8)</b>																
1	ภูมิพล (2) ดาก	13,462	3,800	9,662	11,666	87%	8,954	67%	5,154	53%	8,227	61%	4,427	46%	727.00	เพิ่มขึ้น
2	สิริกิติ์ (2) อุดตลิ่ง	9,510	2,850	6,660	6,771	71%	5,880	62%	3,030	45%	5,746	60%	2,896	43%	134.00	เพิ่มขึ้น
3	แม่จัน เขื่อนใหม่	265	12	253	259	98%	270	102%	258	102%	276	104%	264	104%	-5.82	ลดลง
4	แม่กวัง เขื่อนใหม่	263	14	249	236	90%	182	69%	168	67%	173	66%	159	64%	8.63	เพิ่มขึ้น
5	กิ่วลม ลำปาง	106	3	103	102	96%	102	96%	99	96%	101	95%	98	95%	1.00	เพิ่มขึ้น
6	กิ่วตองมา ลำปาง	170	6	164	191	112%	161	95%	155	95%	143	84%	137	84%	18.00	เพิ่มขึ้น
7	แควน้อย พันธุ์โลก	939	43	896	946	101%	891	95%	848	95%	835	89%	792	88%	56.00	เพิ่มขึ้น
8	แม่เมาะ ลำปาง	110	16	94	112	102%	116	105%	100	106%	115	105%	99	106%	0.84	เพิ่มขึ้น
<b>รวมภาคเหนือ 34.85%</b>		<b>24,825</b>	<b>6,744</b>	<b>18,081</b>	<b>20,283</b>	<b>82%</b>	<b>16,556</b>	<b>67%</b>	<b>9,812</b>	<b>54%</b>	<b>15,616</b>	<b>63%</b>	<b>8,773</b>	<b>49%</b>	<b>1,038.83</b>	<b>เพิ่มขึ้น</b>
<b>ภาคตะวันออกเฉียงเหนือ (12)</b>																
8	บ้านหลวง อุดรธานี	136	7	129	131	96%	130	95%	123	95%	132	97%	125	97%	-2.57	ลดลง
9	น้ำจืด สกลนคร	520	45	475	406	78%	474	91%	429	90%	481	93%	436	92%	-7.08	ลดลง
10	น้ำจืด (2) สกลนคร	165	8	157	87	53%	148	90%	140	89%	150	91%	142	90%	-1.82	ลดลง
11	จำปาศักดิ์ (2) ชัยภูมิ	164	37	127	153	93%	128	78%	91	72%	123	75%	86	68%	4.87	เพิ่มขึ้น
12	บุษราคัม (2) ชอนแก่น	2,431	581	1,850	3,150	130%	2,750	113%	2,169	117%	2,427	100%	1,846	100%	323.03	เพิ่มขึ้น
13	ลำน้ำว้า กฟสัมพันธ์	1,980	100	1,880	1,850	93%	2,037	103%	1,937	103%	2,127	107%	2,027	108%	-90.00	ลดลง
14	ลำตะคอง นครราชสีมา	314	22	292	301	115%	192	61%	170	58%	184	59%	162	55%	8.00	เพิ่มขึ้น
15	ลำพระเพลิง นครราชสีมา	155	1	154	146	94%	110	71%	109	71%	105	68%	104	67%	5.28	เพิ่มขึ้น
16	มูลขาม นครราชสีมา	141	7	134	143	101%	87	62%	80	60%	84	60%	77	57%	3.00	เพิ่มขึ้น
17	ลำพระนครราชสีมา	275	7	268	274	100%	153	56%	146	54%	147	53%	140	52%	6.00	เพิ่มขึ้น
18	ลำน้ำมูลบุรีรัมย์	121	3	118	123	102%	75	62%	72	61%	72	59%	69	58%	2.74	เพิ่มขึ้น
19	สิรินธร (2) อุดรธานี	1,966	831	1,135	1,815	92%	1,851	94%	1,020	90%	1,848	94%	1,017	90%	2.77	เพิ่มขึ้น
<b>รวมภาคตะวันออกเฉียงเหนือ 11.80%</b>		<b>8,369</b>	<b>1,649</b>	<b>6,720</b>	<b>8,639</b>	<b>103%</b>	<b>8,135</b>	<b>97%</b>	<b>6,486</b>	<b>97%</b>	<b>7,881</b>	<b>94%</b>	<b>6,232</b>	<b>93%</b>	<b>254.22</b>	<b>เพิ่มขึ้น</b>
<b>ภาคกลาง (3)</b>																
20	ป่าสักชลสิทธิ์ ลพบุรี	960	3	957	1,001	104%	846	88%	843	88%	651	68%	648	68%	195.11	เพิ่มขึ้น
21	พันเสลา สุโขทัย	160	17	143	166	104%	59	37%	42	29%	52	33%	35	24%	6.53	เพิ่มขึ้น
22	กระเสียว สุพรรณบุรี	299	99	200	308	103%	114	38%	15	8%	107	36%	8	4%	6.60	เพิ่มขึ้น
<b>รวมภาคกลาง 1.92%</b>		<b>1,419</b>	<b>119</b>	<b>1,300</b>	<b>1,475</b>	<b>104%</b>	<b>1,019</b>	<b>72%</b>	<b>900</b>	<b>63%</b>	<b>817</b>	<b>57%</b>	<b>692</b>	<b>53%</b>	<b>208.24</b>	<b>เพิ่มขึ้น</b>
<b>ภาคตะวันออก (2)</b>																
23	ศรีนครินทร์ (2) กาญจนบุรี	17,745	10,265	7,480	15,752	89%	14,192	80%	3,927	52%	13,870	78%	3,605	48%	321.82	เพิ่มขึ้น
24	ราชาลงกรณ (2) กาญจนบุรี	8,860	3,012	5,848	6,295	71%	7,806	88%	4,794	82%	7,615	86%	4,603	79%	190.38	เพิ่มขึ้น
<b>รวมภาคตะวันออก 37.51%</b>		<b>26,605</b>	<b>13,277</b>	<b>13,328</b>	<b>22,047</b>	<b>83%</b>	<b>21,998</b>	<b>83%</b>	<b>8,721</b>	<b>65%</b>	<b>21,485</b>	<b>81%</b>	<b>8,208</b>	<b>62%</b>	<b>512.20</b>	<b>เพิ่มขึ้น</b>
<b>ภาคตะวันออก (6+4)</b>																
25	ขุนด่าน นครนายก	224	5.00	219	224	100%	224	100%	219	100%	224	100%	219	100%	0.31	เพิ่มขึ้น
26	คลองสิชล จะเข้เขรา	420	30.00	390	390	93%	157	37%	127	33%	154	37%	124	32%	2.86	เพิ่มขึ้น
27	นางพระ (3) ชลบุรี	117	12.00	105	117	100%	67	57%	55	52%	65	56%	53	50%	2.00	เพิ่มขึ้น
28	หนองปลาไหล (3) ระยอง	164	13.75	150	172	105%	132	81%	118	79%	126	77%	112	75%	6.35	เพิ่มขึ้น
29	ประแสร์ (3) ระยอง	295	20.00	275	275	93%	286	97%	266	97%	286	97%	266	97%	0.36	เพิ่มขึ้น
30	นาบพระขัน (3) ชลบุรี	17	0.72	16	17	101%	9	54%	8	52%	8	50%	7.56	48%	0.75	เพิ่มขึ้น
31	หนองค้อ (3) ชลบุรี	21	1.00	20	22	104%	12	55%	11	52%	12	55%	10.83	53%	-0.14	ลดลง
32	คลองกราม (3) ระยอง	79	3.00	76	72	90%	47	59%	44	57%	46	57%	42.55	56%	1.08	เพิ่มขึ้น
33	คลองใหญ่ (3) ระยอง	45	3.00	42	44	96%	32	70%	29	68%	34	74%	30.56	72%	-1.81	ลดลง
34	กุ่มดิ่งหรงจินดา ปทุมธานี	295	19.00	276	297	101%	264	89%	245	89%	257	87%	238.00	86%	7.00	เพิ่มขึ้น
<b>รวมภาคตะวันออก 2.37%</b>		<b>1,678</b>	<b>107</b>	<b>1,570</b>	<b>1,630</b>	<b>97%</b>	<b>1,230</b>	<b>73%</b>	<b>1,122</b>	<b>71%</b>	<b>1,211</b>	<b>72%</b>	<b>1,104</b>	<b>70%</b>	<b>18.76</b>	<b>เพิ่มขึ้น</b>
<b>ภาคใต้ (4)</b>																
35	แก่งกระจาน เพชรบุรี	710	65	645	510	72%	456	64%	391	61%	441	62%	376	58%	14.89	เพิ่มขึ้น
36	ป่าแก่งกระจาน ประจวบคีรีขันธ์	391	18	373	251	64%	143	37%	125	34%	135	35%	117	31%	8.00	เพิ่มขึ้น
37	ห้วยกระเจา (2) สุราษฎร์ธานี	5,639	1,352	4,287	3,577	63%	4,327	77%	2,975	69%	4,286	76%	2,934	68%	41.49	เพิ่มขึ้น
38	บางลาง (2) ยะลา	1,454	276	1,178	727	50%	785	54%	509	43%	753	52%	477	40%	32.01	เพิ่มขึ้น
<b>รวมภาคใต้ 11.55%</b>		<b>8,194</b>	<b>1,711</b>	<b>6,483</b>	<b>5,066</b>	<b>62%</b>	<b>5,711</b>	<b>70%</b>	<b>4,000</b>	<b>62%</b>	<b>5,614</b>	<b>69%</b>	<b>3,903</b>	<b>60%</b>	<b>96.39</b>	<b>เพิ่มขึ้น</b>
<b>รวมทั้งประเทศ 100%(38)</b>		<b>71,090</b>	<b>23,607</b>	<b>47,482</b>	<b>59,139</b>	<b>83%</b>	<b>54,649</b>	<b>77%</b>	<b>31,040</b>	<b>65%</b>	<b>30,132</b>	<b>42%</b>	<b>28,912</b>	<b>61%</b>	<b>2,128.64</b>	<b>เพิ่มขึ้น</b>

ที่มาข้อมูล : ตารางสรุปสภาพน้ำในอ่างเก็บน้ำขนาดใหญ่ทั่วประเทศ และตารางสรุปสภาพน้ำในอ่างเก็บน้ำภาคตะวันออก กรมชลประทาน

**หมายเหตุ :**

- 1) อ่างเก็บน้ำขนาดใหญ่ หมายถึง อ่างเก็บน้ำที่มีความจุตั้งแต่ 100 ล้าน ลบ.ม. ขึ้นไป
- 2) เป็นอ่างเก็บน้ำอยู่ในการรับผิดชอบของการไฟฟ้าฝ่ายผลิตแห่งประเทศไทย(10) นอกนั้นอยู่ในความรับผิดชอบของกรมชลประทาน(28)
- 3) เป็นอ่างเก็บน้ำขนาดกลางที่มีความสำคัญต่ออุตสาหกรรมและการประปา ของลุ่มน้ำชายฝั่งทะเลตะวันออก
- 4) จังหวัดที่มีอ่างเก็บน้ำขนาดใหญ่มีจำนวน 26 จังหวัด โดยมี 50 จังหวัด
- 5) ที่มา : กรมชลประทาน และการไฟฟ้าฝ่ายผลิตแห่งประเทศไทย

รก. หมายถึง ระดับน้ำเก็บกักของอ่าง



ศูนย์เฝ้าระวังภัยธรรมชาติและภัยแล้ง กองวิเคราะห์และประเมินสถานการณ์น้ำ กรมทรัพยากรน้ำ

**ลำดับของเขื่อนตามความยาว**

- 1.ศรีนครินทร์ 2.ภูมิพล 3.สิริกิติ์ 4.ราชาลงกรณ 5.รัชชประภา
- 6.บุษราคัม 7.สิรินธร 8.บางลาง 9.ลำปาว 10.ป่าสัก

**ลำดับของเขื่อนตามปริมาณน้ำใช้การได้**

- 1.ภูมิพล 2.ศรีนครินทร์ 3.สิริกิติ์ 4.ราชาลงกรณ 5.รัชชประภา
- 6.ลำปาว 7.บุษราคัม 8.บางลาง 9.สิรินธร 10.ป่าสัก