



**รายงานการเฝ้าระวังติดตามสถานการณ์น้ำและความช่วยเหลือ
ศูนย์ปฏิบัติการทรัพยากรธรรมชาติและสิ่งแวดล้อม (ด้านทรัพยากรน้ำ)
กระทรวงทรัพยากรธรรมชาติและสิ่งแวดล้อม**



กองวิเคราะห์และประเมินสถานการณ์น้ำ กรมทรัพยากรน้ำ

โทรศัพท์ ๐ ๒๒๗๑ ๖๐๐๐ ต่อ ๖๔๔๕ โทรสาร ๐ ๒๒๗๘ ๖๖๒๙ www.dwr.go.th IDLine: mekhalawoc Email: mekhala@dwr.mail.go.th

รายงานฉบับที่ ๕๗๙/๒๕๖๖

เวลา ๐๘.๐๐ น.

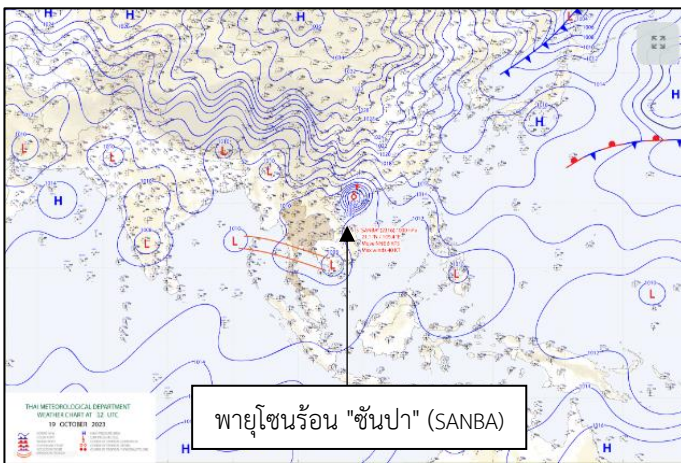
วันที่ ๒๐ ตุลาคม ๒๕๖๖

เรียน รมว.ทส. เลขาธิการ รมว.ทส. ที่ปรึกษา รมว.ทส. ปกท.ทส. รอง ปกท.ทส. อทน. อทบ. และหน่วยงานที่เกี่ยวข้อง

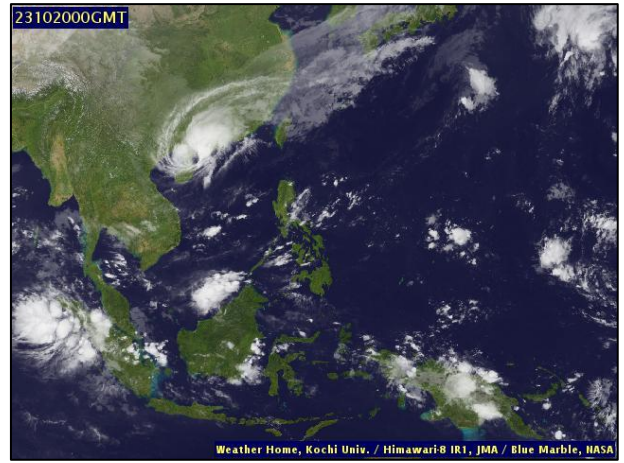
๑. สถานะอากาศ เวลา ๐๕.๐๐ น. (กรมอุตุนิยมวิทยา)

พยากรณ์อากาศ ๒๔ ชั่วโมงข้างหน้า บริเวณความกดอากาศสูงหรือมวลอากาศเย็นกำลังอ่อนปกคลุมภาคเหนือและภาคตะวันออกเฉียงเหนือ ทำให้บริเวณดังกล่าวมีฝนน้อย ในขณะที่ร่องมรสุมกำลังปานกลางพาดผ่านภาคใต้ตอนบน และภาคตะวันออกเฉียงใต้ ประกอบกับมรสุมตะวันตกเฉียงใต้พัดปกคลุมทะเลอันดามัน ภาคใต้ตอนล่าง และอ่าวไทย ทำให้ภาคตะวันออกเฉียงเหนือและภาคใต้ฝั่งตะวันออกมีฝนตกหนักบางแห่ง ขอให้ประชาชนในบริเวณดังกล่าวระวังอันตรายจากฝนตกหนักและฝนที่ตกสะสม ซึ่งอาจทำให้เกิดน้ำท่วมฉับพลันและน้ำป่าไหลหลาก โดยเฉพาะพื้นที่ลาดเชิงเขาใกล้ทางน้ำไหลผ่านและพื้นที่ลุ่ม รวมทั้งเพิ่มความระมัดระวังในการสัญจรผ่านบริเวณที่มีฝนฟ้าคะนองในระยะนี้ สำหรับคลื่นลมบริเวณทะเลอันดามันและอ่าวไทยมีคลื่นสูงประมาณ ๑ เมตร บริเวณที่มีฝนฟ้าคะนองคลื่นสูงมากกว่า ๒ เมตร ขอให้ชาวเรือเดินเรือด้วยความระมัดระวัง และหลีกเลี่ยงการเดินเรือในบริเวณที่มีฝนฟ้าคะนอง

พายุโซนร้อน "ซันปา" บริเวณชายฝั่งตอนใต้ของประเทศจีน โดยพายุนี้ไม่ส่งผลกระทบต่อลักษณะอากาศของประเทศไทย ขอให้ประชาชนที่จะเดินทางไปในบริเวณดังกล่าวตรวจสอบสภาพอากาศก่อนออกเดินทางไว้ด้วย

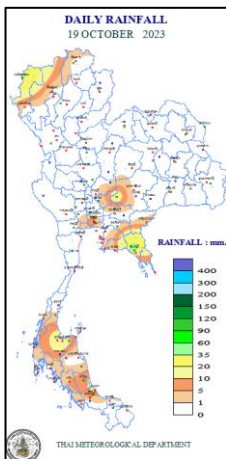


แผนที่อากาศ วันที่ ๒๐ ต.ค. ๒๕๖๖ เวลา ๐๑.๐๐ น.



ภาพถ่ายดาวเทียม วันที่ ๒๐ ต.ค. ๖๖ เวลา ๐๗.๐๐ น.

๒. ปริมาณฝนสะสม ณ เวลา ๐๗.๐๐ น.(เมื่อวาน) - ๐๗.๐๐ น.(วันนี้) (กรมอุตุนิยมวิทยา)



จุดตรวจวัด	ปริมาณฝน (มม.)
จ.จันทบุรี	๕๒.๒
จ.สุราษฎร์ธานี	๑๗.๘
จ.นครราชสีมา (ปากช่อง สกษ.)	๑๖.๗
จ.กรุงเทพฯ (ท่าเรือคลองเตย)	๑๕.๔
จ.สงขลา	๑๕.๒
จ.สงขลา (หาดใหญ่)	๘.๘
จ.พัทลุง (สกษ.)	๘.๗

๓. ปริมาณฝนสะสมของพื้นที่ลาดเชิงเขา ๑๒ ชม. ที่ผ่านมา (กรมทรัพยากรน้ำ)

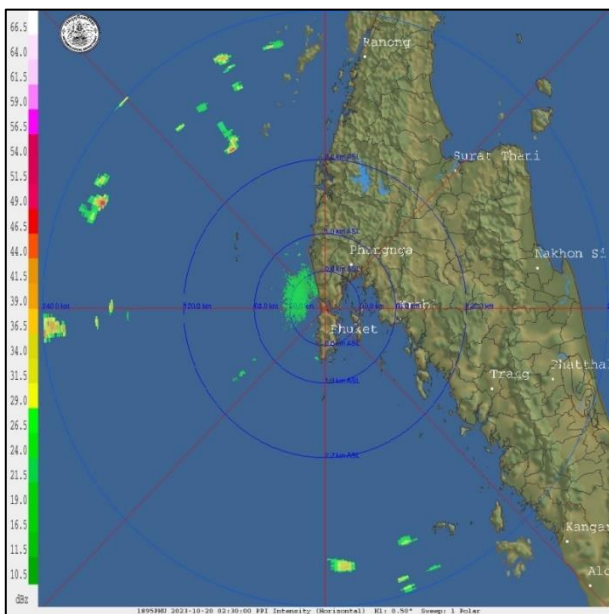
รหัสสถานี	จุดตรวจวัด	ปริมาณฝน (มม./๑๒ ชม.)
STN๐๖๓๕	บ้านขานเมือง ต.ปางหมู อ.เมืองแม่ฮ่องสอน จ.แม่ฮ่องสอน	๔๖.๐
STN๐๖๔๐	บ้านกลาง ต.ห้วยโป่ง อ.เมืองแม่ฮ่องสอน จ.แม่ฮ่องสอน	๔๐.๐
STN๐๔๒๘	บ้านแม่ฮ่อม ต.แม่ยวมน้อย อ.ขุนยวม จ.แม่ฮ่องสอน	๓๕.๕
STN๐๙๔๙	บ้านโป่งมะค่า ต.ระบำ อ.ลานสัก จ.อุทัยธานี	๓๕.๕
STN๐๗๐๗	บ้านเหล่า ต.ทต.เขารูปช้าง อ.เมืองสงขลา จ.สงขลา	๒๘.๕
STN๐๖๗๒	บ้านโนนเสาชง ต.ตะเบา อ.เมืองเพชรบูรณ์ จ.เพชรบูรณ์	๒๕.๕
STN๑๗๐๖	บ้านราษฎร์ผดุง ต.สุคีริน อ.สุคีริน จ.นราธิวาส	๑๙.๐
STN๐๖๒๒	ชุมชนกุ่มงจนวนง ต.เบตง อ.เบตง จ.ยะลา	๑๗.๕
ST๑๑๐๖	บ้านไชยงาม ต.แม่แว่น อ.พร้าว จ.เชียงใหม่	๑๖.๐
STN๐๔๑๙	บ้านป่าแหม ต.บ้านหลวง อ.จอมทอง จ.เชียงใหม่	๑๓.๕

๔. ค่าความชื้นในดิน (กรมทรัพยากรน้ำ/คณะกรรมการนิคมน้ำโขง)

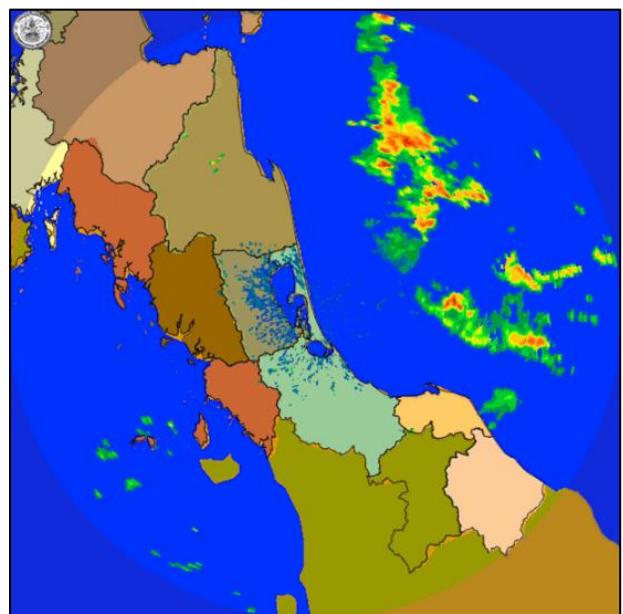
ภูมิภาค	ความชื้นในดิน [-] ๒ ก.ย. ๖๖	ความชื้นในดิน [-] ๒ ต.ค. ๖๖	แนวโน้ม
เหนือ	๒๐-๔๐	๔๐-๖๐	เพิ่มขึ้น
กลาง	๐-๒๐	๒๐-๔๐	เพิ่มขึ้น
ตะวันออกเฉียงเหนือ	๒๐-๔๐	๔๐-๖๐	เพิ่มขึ้น
ตะวันออก	๐-๒๐	๒๐-๔๐	เพิ่มขึ้น
ตะวันตก	๐-๒๐	๒๐-๔๐	เพิ่มขึ้น
ใต้	๒๐-๔๐	๔๐-๖๐	เพิ่มขึ้น

หมายเหตุ : ความชื้นในดิน ๐ หมายถึง ดินที่แห้งสนิท และ ๑๐๐ หมายถึง ดินที่อิ่มน้ำ

๕. เรดาร์ตรวจอากาศ ณ วันที่ ๒๐ ตุลาคม ๒๕๖๖ (กรมอุตุนิยมวิทยา)



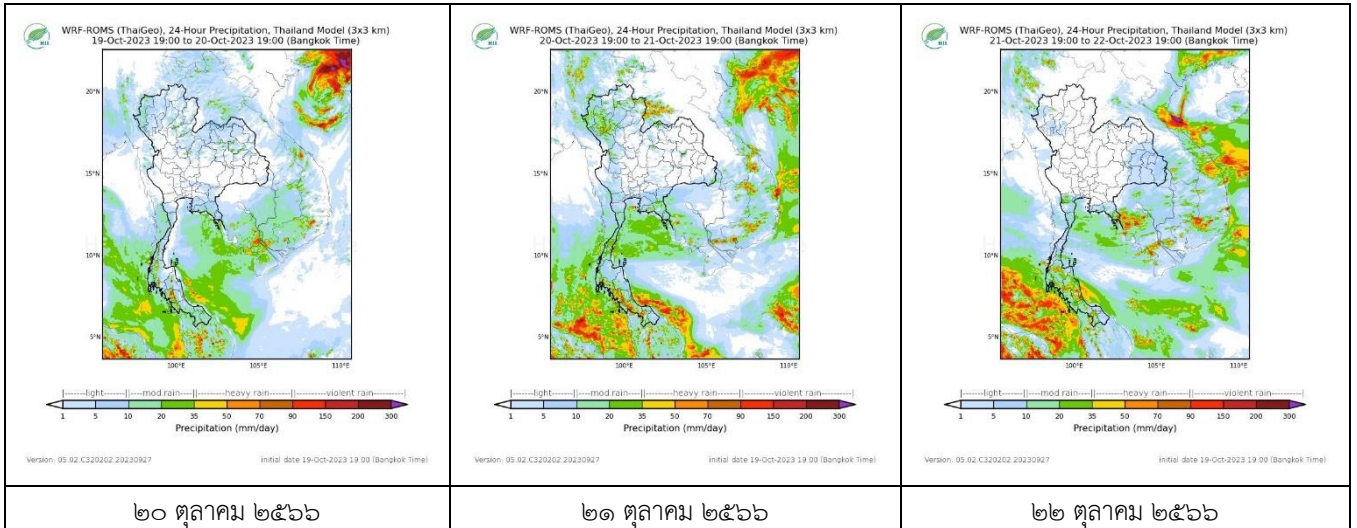
สถานีภูเก็ต เวลา ๐๘.๓๐ น.



สถานีภูเก็ต เวลา ๐๘.๓๐ น.

จากเรดาร์ตรวจอากาศพบกลุ่มเมฆฝนบริเวณภาคตะวันออก ภาคกลาง และภาคใต้ของประเทศไทย

๖. แผนภาพคาดการณ์ฝนล่วงหน้า ๓ วัน (สถาบันสารสนเทศทรัพยากรน้ำ (องค์การมหาชน))



๗. สถานการณ์น้ำในแหล่งเก็บกักน้ำ ณ วันที่ ๑๙ ตุลาคม ๒๕๖๖ (กรมชลประทาน กรมทรัพยากรน้ำ และสททช.)

๗.๑ ปริมาณน้ำในอ่างฯ ๕๔,๗๘๘ ล้าน ลบ.ม. คิดเป็นร้อยละ ๗๗ (ปริมาณน้ำใช้การได้ ๓๓,๒๕๑ ล้าน ลบ.ม. คิดเป็นร้อยละ ๖๖) ปริมาณน้ำในอ่างฯ เทียบกับปี ๒๕๖๕ (๕๙,๐๕๕ ล้าน ลบ.ม. คิดเป็นร้อยละ ๘๓) น้อยกว่าปี ๒๕๖๕ จำนวน ๔,๒๖๗ ล้าน ลบ.ม. ปริมาณน้ำไหลลงอ่างฯ จำนวน ๓๔๓.๑๓ ล้าน ลบ.ม. ปริมาณน้ำระบายจำนวน ๑๐๐.๔๗ ล้าน ลบ.ม. สามารถรับน้ำได้อีก ๑๖,๕๔๒ ล้าน ลบ.ม.

อ่างเก็บน้ำ	ความจุที่ รณก. (ล้าน ลบ.ม.)	ปริมาตร น้ำในอ่าง		ปริมาตร น้ำใช้การได้		ปริมาตร น้ำไหลลงอ่าง		ปริมาตร น้ำระบาย		ปริมาตรน้ำ รับได้อีก (ล้าน ม. ^๓) (ความจุที่ รณก. - ปริมาตรน้ำ ปัจจุบัน)
		ปริมาตร (ล้าน ม. ^๓)	% น้ำ เก็บ กัก	ปริมาตร (ล้าน ม. ^๓)	% น้ำใช้ การ	วันนี้ (ล้าน ม. ^๓)	เมื่อวาน (ล้าน ม. ^๓)	วันนี้ (ล้าน ม. ^๓)	เมื่อวาน (ล้าน ม. ^๓)	
๑.ภูมิพล	๑๓,๔๖๒	๙,๐๔๐	๖๗	๕,๒๔๐	๕๔	๘๙.๘๑	๑๑๘.๓๖	๓.๐๐	๓.๐๐	๔,๔๒๒
๒.สิริกิติ์	๙,๕๑๐	๕,๙๐๕	๖๒	๓,๐๕๕	๔๖	๒๙.๓๔	๒๓.๑๖	๔.๐๐	๔.๐๓	๓,๖๐๕
๓.จุฬารามณ์	๑๖๔	๑๒๘	๗๘	๙๑	๗๒	๐.๓๙	๐.๓๙	๐.๐๐	๐.๐๐	๓๖
๔.อุบลรัตน์	๒,๔๓๑	๒,๗๗๘	๑๑๔	๒,๑๙๗	๑๑๙	๔๔.๖๒	๕๒.๗๐	๑๕.๑๖	๑๕.๐๒	เติมความจุ
๕.ลำปาว	๑,๙๘๐	๒,๐๒๕	๑๐๒	๑,๙๒๕	๑๐๒	๑๓.๓๓	๙.๖๖	๒๓.๘๔	๒๔.๑๘	เติมความจุ
๖.สิรินธร	๑,๙๖๖	๑,๘๕๓	๙๔	๑,๐๒๒	๙๐	๕.๗๖	๕.๗๘	๒.๐๔	๒.๐๗	๑๑๓
๗.ป่าสักชลสิทธิ์	๙๖๐	๘๗๔	๙๑	๘๗๑	๙๑	๓๕.๔๑	๔๑.๙๔	๖.๙๔	๖.๙๕	๘๖
๘.ศรีนครินทร์	๑๗,๗๔๕	๑๔,๒๒๘	๘๐	๓,๙๖๓	๕๓	๓๘.๘๖	๕๐.๑๙	๒.๐๑	๒.๐๑	๓,๕๑๗
๙.วชิราลงกรณ์	๘,๘๖๐	๗,๘๒๗	๘๘	๔,๘๑๕	๘๒	๒๗.๖๙	๓๑.๒๘	๔.๙๘	๔.๙๙	๑,๐๓๓
๑๐.ขุนด่านปราการชล	๒๒๔	๒๒๔	๑๐๐	๒๒๐	๑๐๐	๐.๕๔	๐.๕๘	๐.๕๔	๐.๕๒	เติมความจุ
๑๑.รัชชประภา	๕,๖๓๙	๔,๓๓๗	๗๗	๒,๙๘๕	๗๐	๑๓.๕๗	๑๖.๕๗	๓.๙๔	๓.๘๖	๑,๓๐๒
๑๒.บางยาง	๑,๔๕๔	๗๘๙	๕๔	๕๑๓	๔๔	๘.๗๗	๔.๑๒	๔.๐๗	๔.๐๒	๖๖๕

๗.๒ อ่างเก็บน้ำขนาดกลาง ๔๓๕ แห่ง มีปริมาณน้ำ ๔,๓๗๙ ล้าน ลบ.ม. (๘๑%) ปริมาณน้ำใช้การ ๓,๙๗๔ ล้าน ลบ.ม. (๗๙%)

๗.๓ แหล่งน้ำในพื้นที่นอกเขตชลประทาน ๑๐๒,๐๙๙ แห่ง มีปริมาณน้ำรวม ๗,๙๔๗ ล้าน ลบ.ม. (๙๓%)

๗.๔ แหล่งน้ำขนาดเล็กนอกเขตชลประทาน ๑๘๔ แห่ง ตรวจวัดโดยกรมทรัพยากรน้ำ เริ่มต้นฤดูฝน มีปริมาณน้ำ ๒๒๑.๐๑ ล้าน ลบ.ม. (๕๙%) ปริมาณน้ำปัจจุบัน ๓๕๗.๗ ล้าน ลบ.ม. (๙๕%)

ภูมิภาค	จำนวน (แห่ง)	ปริมาณรวม (ล้าน ลบ.ม.)	ปริมาณน้ำ (ล้าน ลบ.ม.)							
			เดือน						ปัจจุบัน	
			เม.ย. ๒๕๖๖	พ.ค. ๒๕๖๖	มิ.ย. ๒๕๖๖	ก.ค. ๒๕๖๖	ส.ค. ๒๕๖๖	ก.ย. ๒๕๖๖	๑๗ ต.ค. ๖๖	ร้อยละ
เหนือ	๑๗,๒๔๙	๙๙๒	๖๑๗.๔๖	๕๘๓.๙๖	๕๗๕.๒๐	๕๖๗.๓๖	๕๖๖.๗๒	๕๗๐.๕๒	๘๖๕	๘๗
ตะวันออกเฉียงเหนือ	๕๔,๕๔๗	๔,๓๘๒	๒,๒๒๗.๔๔	๒,๑๒๘.๐๐	๒,๐๕๐.๒๒	๒,๒๖๑.๘๖	๒,๘๐๘.๕๓	๒,๙๙๒.๓๗	๔,๘๔๓	๑๑๐
กลาง	๑๖,๓๖๗	๑,๕๗๔	๑,๐๐๑.๘๖	๙๕๙.๔๘	๙๐๙.๕๘	๘๗๓.๕๕	๘๒๗.๐๙	๘๓๕.๘๕	๑,๑๑๒	๗๐
ตะวันออกเฉียง	๗,๘๐๔	๙๙๒	๕๒๐.๖๕	๔๘๒.๖๓	๔๐๒.๒๕	๔๓๖.๐๖	๕๕๙.๑๗	๕๙๒.๙๙	๘๕๙	๘๖
ตะวันตก	๒,๕๐๖	๑๙๒	๙๗.๕๑	๘๙.๓๖	๗๓.๖๒	๖๕.๙๔	๕๖.๓๙	๕๒.๘๗	๖๘	๓๕
ใต้	๓,๖๒๖	๓๓๘	๒๔๖.๘๔	๒๓๖.๘๑	๒๑๘.๘๐	๒๑๓.๘๖	๒๑๗.๙๙	๒๑๘.๕๘	๑๙๘	๕๘
รวม	๑๐๒,๐๙๙.๐๐	๘,๔๗๐	๔,๗๑๑.๗๖	๔,๔๘๐.๒๔	๔,๒๒๙.๖๘	๔,๔๑๘.๖๒	๕,๐๓๕.๘๙	๕,๒๖๓.๑๙	๗,๙๔๗	๙๓

๘. สถานการณ์น้ำในประเทศ ณ วันที่ ๑๗ - ๒๐ ตุลาคม ๒๕๖๖ (กรมชลประทาน)

สถานี	แม่น้ำ	อำเภอ	จังหวัด	ระดับตลิ่ง (ม. รทก.)	ระดับน้ำ (ม.รทก.)				แนวโน้ม	เปรียบเทียบระดับตลิ่ง
					อังคาร	พุธ	พฤหัสบดี	ศุกร์		
					๑๗ ต.ค.	๑๘ ต.ค.	๑๙ ต.ค.	๒๐ ต.ค.		
P.๑	ปิง	เมือง	เชียงใหม่	๓.๗๐	๒.๓๗	๒.๓๕	๑.๙๗	๑.๗๙	ลดลง	- ๑.๙๑
W.๑C	วัง	เมือง	ลำปาง	๕.๒๐	๑.๕๐	๐.๙๔	๐.๓๐	-๐.๒๖	ลดลง	- ๕.๔๖
Y.๑๖	ยม	บางระกำ	พิษณุโลก	๗.๓๐	๙.๖๗	๙.๗๒	๙.๗๖	๙.๗๗	เพิ่มขึ้น	ล้นตลิ่ง
N.๗A	น่าน	เมือง	พิจิตร	๙.๘๗	๙.๕๑	๙.๔๕	๙.๓๘	๙.๑๕	ลดลง	- ๐.๗๒
C.๒	เจ้าพระยา	เมือง	นครสวรรค์	๒๕.๗๐	๒๒.๙๓	๒๓.๑๒	๒๓.๓๖	๒๓.๓๙	เพิ่มขึ้น	- ๒.๓๑
C.๑๓	เจ้าพระยา	สรรพยา	ชัยนาท	๑๖.๓๔	๑๖.๕๒	๑๓.๓๕	๑๓.๓๕	๑๓.๕๑	เพิ่มขึ้น	- ๒.๘๓
M.๖A	มูล	สตึก	บุรีรัมย์	๗.๙๕	๔.๙๐	๔.๙๕	๕.๐๐	๕.๐๗	เพิ่มขึ้น	- ๒.๘๘
M.๑๙๑	ลำตะคอง	เมือง	นครราชสีมา	๓.๕๐	๒.๒๘	๒.๐๔	๑.๖๕	๑.๕๑	ลดลง	- ๑.๙๙
M.๗	มูล	เมือง	อุบลราชธานี	๗.๐๐	๗.๗๗	๗.๗๐	๗.๖๔	๗.๕๘	ลดลง	ล้นตลิ่ง
M.๖๙	ลำเซบก	ระยอง	อุบลราชธานี	๙.๗๐	๘.๓๖	๗.๕๗	๗.๑๖	๖.๔๙	ลดลง	- ๓.๒๑
X.๖๔	คลองท่าแซะ	ท่าแซะ	ชุมพร	๑๗.๑๓	๙.๑๔	๘.๑๒	๑๒.๓๗	๑๐.๑๒	ลดลง	- ๗.๐๑
X.๑๔๙	คลองกลาย	นบพิตำ	นครศรีธรรมราช	๓๓.๙๖	๒๗.๙๖	๒๗.๘๐	๒๗.๔๕	๒๗.๓๒	ลดลง	- ๖.๖๔
X.๒๗๔	แม่น้ำโกลก	แว้ง	นราธิวาส	๒๓.๕๐	๑๘.๒๕	๑๘.๔๐	๑๘.๘๒	๒๐.๙๔	เพิ่มขึ้น	- ๒.๕๖
X.๓๗A	แม่น้ำตาปี	พระแสง	สุราษฎร์ธานี	๑๑.๗๐	๙.๐๙	๙.๒๘	๙.๕๔	๙.๖๙	เพิ่มขึ้น	- ๒.๐๑

*** ยังไม่ได้รับรายงาน

๙. สถานการณ์น้ำในพื้นที่ลุ่มน้ำโขง ณ วันที่ ๒๐ ตุลาคม ๒๕๖๖ (คณะกรรมการจัดการแม่น้ำโขง)

สถานี	ระดับอ้างอิง (ม.รทก.)	ระดับตลิ่ง (ม.)	ระดับน้ำ (ม.)					เปรียบเทียบระดับตลิ่ง (ม.)	ผลต่างของระดับน้ำ (ม.)		แนวโน้ม
			๑๖ ต.ค.	๑๗ ต.ค.	๑๘ ต.ค.	๑๙ ต.ค.	๒๐ ต.ค.		๓ วัน ย้อนหลัง	๕ วัน ย้อนหลัง	
			อ.เชียงแสน จ.เชียงราย	๓๕๗.๑๑๐	๑๒.๘๐	๓.๕๕	๓.๔๐		๓.๒๑	๓.๐๐	
อ.เชียงคาน จ.เลย	๑๙๔.๑๑๘	๑๖.๐๐	๘.๗๖	๘.๗๒	๘.๕๑	๘.๒๕	๘.๐๘	-๗.๙๒	-๐.๔๓	-๐.๖๘	ลดลง
อ.เมือง จ.หนองคาย	๑๕๓.๖๔๘	๑๒.๒๐	๖.๔๕	๖.๓๑	๖.๒๐	๕.๙๓	๕.๕๘	-๖.๖๒	-๐.๖๒	-๐.๘๗	ลดลง
อ.เมือง จ.นครพนม	๑๓๒.๖๘๐	๑๒.๐๐	๖.๘๐	๖.๒๐	๖.๔๖	๖.๓๔	๖.๒๓	-๕.๗๗	-๐.๒๓	-๐.๕๗	ลดลง
อ.เมือง จ.มุกดาหาร	๑๒๕.๒๑๙	๑๒.๕๐	๖.๕๖	๖.๓๙	๖.๒๓	๖.๑๐	๖.๐๑	-๖.๔๙	-๐.๒๒	-๐.๕๕	ลดลง
อ.โขงเจียม จ.อุบลราชธานี	๘๙.๐๓๐	๑๔.๕๐	๘.๗๔	๘.๔๙	๘.๒๓	๘.๐๑	๗.๘๘	-๖.๖๒	-๐.๓๕	-๐.๘๖	ลดลง

***ไม่มีสถานการณ์

๑๐. สถานการณ์เตือนภัย Early Warning ณ วันที่ ๒๐ ตุลาคม ๒๕๖๖ (กรมทรัพยากรน้ำ)

การแจ้งเตือน	สถานี	การแจ้งเตือน	ช่วงเวลา
เตือนสีแดง (อพยพ)	-	-	-
เตือนสีเหลือง (เตือนภัย)	-	-	-
เตือนสีเขียว (เฝ้าระวัง)	-	-	-

*** ไม่มีสถานการณ์

๑๑. พื้นที่ติดตามและเฝ้าระวังสถานการณ์ธรณีพิบัติภัย ณ วันที่ ๒๐ ตุลาคม ๒๕๖๖ (กรมทรัพยากรธรณี)

เนื่องจากในพื้นที่เสี่ยงภัยแผ่นดินถล่มมีปริมาณไม่ถึงเกณฑ์การเฝ้าระวัง ประกอบกับไม่มีพื้นที่คาดการณ์ปริมาณน้ำฝนที่อาจก่อให้เกิดแผ่นดินถล่มล่วงหน้า จึงไม่มีพื้นที่ติดตามสถานการณ์ธรณีพิบัติภัยแผ่นดินถล่มและน้ำป่าไหลหลาก

๑๒. เหตุการณ์วิกฤตน้ำปัจจุบัน ณ วันที่ ๒๐ ตุลาคม ๒๕๖๖ [เวลา ๑๕.๐๐ น. (เมื่อวาน) – ๐๘.๐๐ น. (วันนี้)]

ไม่มีสถานการณ์

๑๓. สถานการณ์ภาวะน้ำท่วม และสถานการณ์ฝนแล้ง/ฝนทิ้งช่วง ณ วันที่ ๒๐ ตุลาคม ๒๕๖๖ (ปก.)

สถานการณ์อุทกภัย

จากสถานการณ์หย่อมความกดอากาศต่ำกำลังแรง บริเวณทะเลจีนใต้ตอนกลางจะเคลื่อนผ่านประเทศไทยตอนบนตามแนวร่องมรสุม ในขณะที่มรสุมตะวันตกเฉียงใต้ ที่พัดปกคลุมทะเลอันดามัน ภาคใต้ และอ่าวไทยจะมีกำลังแรงขึ้น ทำให้ประเทศไทยมีฝนเพิ่มขึ้น และมีฝนตกหนักหลายพื้นที่ โดยมีฝนตกหนักมากบางพื้นที่ในบริเวณภาคเหนือตอนล่าง ภาคตะวันออกเฉียงเหนือ ภาคกลาง ภาคใต้ รวมทั้งกรุงเทพมหานครและปริมณฑล ระหว่างวันที่ ๒๖ กันยายน - ๑๙ ตุลาคม ๒๕๖๖ มีพื้นที่เฝ้าระวังสถานการณ์น้ำท่วมฉับพลันและน้ำป่าไหลหลากโดยเฉพาะพื้นที่ลาดเชิงเขาใกล้ทางน้ำไหลผ่าน และพื้นที่ลุ่ม มีสถานการณ์ ๓๘ จ. (จ.เชียงราย พะเยา เพชรบูรณ์ แม่ฮ่องสอน ลำพูน อุตรดิตถ์ เชียงใหม่ ลำปาง สุโขทัย พิษณุโลก น่าน ตาก กำแพงเพชร แพร่ นครสวรรค์ มหาสารคาม ร้อยเอ็ด หนองบัวลำภู เลย ชัยภูมิ นครราชสีมา อุตรธานี ยโสธร กาฬสินธุ์ ขอนแก่น อุบลราชธานี กาญจนบุรี ลพบุรี นครนายก สมุทรปราการ ชลบุรี ฉะเชิงเทรา ปราจีนบุรี ตราด ระยอง นครศรีธรรมราช สตูล และ จ.ยะลา) ๑๕๗ อ. ๕๙๐ ต. ๒,๙๘๒ ม. ประชาชนได้รับผลกระทบ ๖๒,๔๓๓ ครัวเรือน ปัจจุบันยังคงมีสถานการณ์ ๔ จ. ๑๙ อ. ๘๔ ต. ๔๘๗ ม. ประชาชนได้รับผลกระทบ ๔,๙๒๗ ครัวเรือน

๑๔. ลักษณะอากาศ ๗ วันข้างหน้า (ระหว่างวันที่ ๑๙ - ๒๕ ตุลาคม ๒๕๖๖)

ในช่วงวันที่ ๒๐ - ๒๒ ต.ค. ๖๖ บริเวณความกดอากาศสูงหรือมวลอากาศเย็นกำลังปานกลางจากประเทศจีนจะแผ่ลงมาปกคลุมประเทศไทยตอนบน และทะเลจีนใต้ ประกอบกับมีร่องมรสุมพาดผ่านภาคใต้ตอนบน ลักษณะเช่นนี้ทำให้ประเทศไทยจะมีฝนฟ้าคะนองกับมีลมกระโชกแรง และมีฝนตกหนักบางแห่ง เกิดขึ้นได้ในระยะแรก หลังจากนั้นฝนจะลดลง

ส่วนในช่วงวันที่ ๒๓ - ๒๕ ต.ค. ๖๖ บริเวณความกดอากาศสูงหรือมวลอากาศเย็นกำลังปานกลางที่ปกคลุมประเทศไทยตอนบนเริ่มมีกำลังอ่อนลง ในขณะที่ลมตะวันออกเฉียงใต้พัดปกคลุมภาคตะวันออกเฉียงเหนือตอนล่าง ภาคตะวันออก ภาคกลาง รวมทั้งกรุงเทพมหานครและปริมณฑล และภาคใต้ ประกอบกับร่องมรสุมพาดผ่านภาคใต้ตอนล่าง ทำให้ประเทศไทยมีฝนฟ้าคะนอง และมีฝนตกหนักบางแห่งในภาคตะวันออกเฉียงเหนือตอนล่าง ภาคกลาง ภาคตะวันออก และภาคใต้ฝั่งตะวันตก โดยมีฝนตกหนักมากบางพื้นที่ในภาคใต้ฝั่งตะวันออก

สำหรับมรสุมตะวันตกเฉียงใต้พัดปกคลุมทะเลอันดามัน ภาคใต้ และอ่าวไทยตลอดช่วง โดยบริเวณทะเลอันดามันและอ่าวไทยมีคลื่นสูงประมาณ ๑ เมตร บริเวณที่มีฝนฟ้าคะนองคลื่นสูงมากกว่า ๒ เมตร ตลอดช่วง

อนึ่ง พายุโซนร้อน "ซันปา" (SANBA) บริเวณอ่าวตังเกี๋ย คาดว่าจะอ่อนกำลังลงในช่วงวันที่ ๒๐ - ๒๑ ต.ค. ๖๖ สำหรับหย่อมความกดอากาศต่ำที่ปกคลุมบริเวณอ่าวเบงกอลตอนกลาง มีแนวโน้มจะทวีกำลังแรงขึ้น และคาดว่าจะเคลื่อนขึ้นฝั่งบริเวณชายฝั่งด้านตะวันออกเฉียงเหนือของประเทศอินเดีย โดยพายุนี้ไม่ส่งผลกระทบต่อลักษณะอากาศของประเทศไทย

๑๕. ความช่วยเหลือภัยแล้งสะสมของกรมทรัพยากรน้ำ

ความช่วยเหลือในพื้นที่ประสบปัญหาอุทกภัย ตั้งแต่วันที่ ๑ - ๑๙ ตุลาคม ๒๕๖๖

หน่วยงาน	จังหวัด	ปริมาณการ สูบน้ำ (ลบ.ม.)	ปริมาณการ แจกจ่ายน้ำ สะอาด (ลิตร)	ประโยชน์ที่ได้รับ			
				อุปโภค-บริโภค		พื้นที่เกษตร	
				ครัวเรือน	ประชากร	ไร่	ชนิดพืช
สทน.๑	ลำปาง	-	๖๐,๐๐๐	๑๕๐	๔๒๐	-	-
	เชียงราย	๗๒,๐๐๐	-	-	-	๑,๐๐๐	นาข้าว
สทน.๒	กรุงเทพมหานคร	๕๔๐,๐๐๐	-	๔๐๐	๑,๐๐๐	-	-
	นครสวรรค์	๒๖๐,๘๒๐	-	๓๕๓	๒,๗๐๐	๒,๗๐๐	นาข้าว
สทน.๓	สกลนคร	๓๕,๖๔๐	-	๒๐๐	๑,๐๐๐	๗๐๐	นาข้าว
	อุดรธานี	๔๓๐,๙๘๐	-	๕,๓๒๒	๑๒,๖๙๙	-	-
สทน.๔	ขอนแก่น	๙๖๖,๐๐๐	-	๒๓,๒๑๙	๓๗,๐๘๙	-	-
	มหาสารคาม	๑๘๖,๐๐๐	-	๑๒๐	๔๙๐	-	-
สทน.๕	นครราชสีมา	๓๒๘,๕๐๐	-	๓,๑๒๙	๙,๒๐๔	-	-
สทน.๖	ปราจีนบุรี	๖๐,๔๘๐	-	๕๕	๒๐๐	-	-
	ระยอง	๘๓,๓๐๐	-	๓๐๐	๘๕๐	-	-
สทน.๗	ราชบุรี	๖๑๓,๒๖๐	-	๑,๗๙๘	๕,๓๒๐	๓,๐๖๔	ฝรั่ง,มะพร้าว
สทน.๙	สุโขทัย	๗๓๙,๒๖๐	-	๔,๕๔๐	๙,๑๘๔	๑๐,๗๐๐	นาข้าว,ผักบุ้ง เมล็ด,มะม่วง, พืชผักสวนครัว
	พิษณุโลก	๓๘,๘๘๐	-	-	๗๐๐	-	-
สทน.๑๑	อุบลราชธานี	๗๙๒,๐๐๐	-	๑๐,๘๙๖	๒๖,๐๔๑	-	-
	๑๕ จังหวัด	๕,๑๔๗,๑๒๐	๖๐,๐๐๐	๕๐,๔๘๒	๑๐๖,๘๙๗	๑๘,๑๖๔	-

จึงเรียนมาเพื่อโปรดทราบ

นายภาตล ถาวรฤชรัตน์
อธิบดีกรมทรัพยากรน้ำ
ประธานคณะทำงานศูนย์ปฏิบัติการ
ทรัพยากรธรรมชาติและสิ่งแวดล้อม (ด้านทรัพยากรน้ำ)