

# รายงานสรุปสภาพน้ำในอ่างเก็บน้ำขนาดใหญ่และขนาดกลาง

รายงานสถานการณ์ ณ วันที่ 20 ตุลาคม 2566

ปริมาณน้ำในอ่างที่ใช้การได้ในสัปดาห์นี้ + มากกว่า / - น้อยกว่า สัปดาห์ก่อน 1,748.56 ล้าน ลบ.ม.

สรุปสถานการณ์ปริมาณน้ำในอ่างเก็บน้ำที่ใช้ในทุกกิจกรรมไม่ประมาทมากกว่า ปริมาณน้ำที่ในเขื่อนอ่างเก็บน้ำเพื่อเทียบกับปริมาณน้ำที่ผ่านมา ควรใช้น้ำอย่างระมัดระวัง

ปริมาณน้ำรวมทั่วประเทศ 71,090 ล้าน ลบ.ม. (100%)

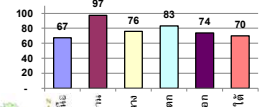


เปรียบเทียบปริมาณน้ำรวมทั่วประเทศ ปัจจุบัน วันที่ 20 ตุลาคม 2566 และ ปี 65

วันที่ 20 ตุลาคม 2566 เท่ากับ 55,062 ล้าน ลบ.ม. หรือ เกือบ 77%

วันที่ 20 ตุลาคม 2565 เท่ากับ 59,255 ล้าน ลบ.ม. หรือ เกือบ 83%

% ปริมาณน้ำรวมแต่ละภาคปัจจุบัน



คงที่	-	ล้าง
ลดลง	9	ล้าง
เพิ่มขึ้น	29	ล้าง

ภาค	สถานการณ์ปริมาณน้ำในอ่าง				ปริมาณน้ำเปลี่ยนแปลง (ล้าน ม.³)	สถานะ
	ลดลง (แห่ง)	คงที่ (แห่ง)	เพิ่มขึ้น (แห่ง)	รวม (แห่ง)		
ภาคเหนือ	1	-	6	7	901.11	ปริมาณน้ำในอ่างเก็บน้ำเพิ่มขึ้น
ภาคตะวันออกเฉียงเหนือ	4	-	8	12	127.88	ปริมาณน้ำในอ่างเก็บน้ำเพิ่มขึ้น
ภาคกลาง	-	-	3	3	180.25	ปริมาณน้ำในอ่างเก็บน้ำเพิ่มขึ้น
ภาคตะวันออก	-	-	2	2	445.47	ปริมาณน้ำในอ่างเก็บน้ำเพิ่มขึ้น
ภาคตะวันออก	4	-	6	10	14.75	ปริมาณน้ำในอ่างเก็บน้ำเพิ่มขึ้น
ภาคใต้	-	-	4	4	79.10	ปริมาณน้ำในอ่างเก็บน้ำเพิ่มขึ้น
รวมทั้งประเทศ	9	-	29	38	1748.56	ปริมาณน้ำในอ่างเก็บน้ำเพิ่มขึ้น

ภาค	อ่างเก็บน้ำ	ความจุ รก. (ล้าน ม.³)	ปริมาณน้ำ ที่ใช้งานไม่ได้ (ล้าน ม.³)	ใช้การ ได้จริง (ล้าน ม.³)	ปริมาณน้ำรวม วันที่ 20 ตุลาคม 2565		ปัจจุบัน วันที่ 20 ตุลาคม 2566				สัปดาห์ก่อน วันที่ 14 ตุลาคม 2566				ปริมาณน้ำ + เพิ่มขึ้น / - ลดลง (ล้าน ม.³)	สถานการณ์ ปริมาณน้ำ ในอ่าง
					%	ปริมาณน้ำรวม		ปริมาณน้ำที่ใช้การได้จริง		ปริมาณน้ำรวม		ปริมาณน้ำที่ใช้การได้จริง				
						ปริมาณน้ำรวม (ล้าน ม.³)	%	ปริมาณน้ำรวม (ล้าน ม.³)	%	ปริมาณน้ำรวม (ล้าน ม.³)	%	ปริมาณน้ำรวม (ล้าน ม.³)	%			
<b>ภาคเหนือ (8)</b>																
1	ภูมิพล (2) ดาก	13,462	3,800	9,662	11,728	87%	9,102	68%	5,302	55%	8,459	63%	4,659	48%	643.00	เพิ่มขึ้น
2	สิริกิติ์ (2) อุดตลิ่ง	9,510	2,850	6,660	6,795	71%	5,915	62%	3,065	46%	5,788	61%	2,958	44%	127.00	เพิ่มขึ้น
3	แม่จันทน์ เชียงใหม่	265	12	253	261	98%	272	103%	260	103%	275	104%	263	104%	-2.33	ลดลง
4	แม่จันทน์ เชียงใหม่	263	14	249	236	90%	183	70%	169	68%	176	67%	162	65%	7.50	เพิ่มขึ้น
5	ก๊วยลิม ลำปาง	106	3	103	103	97%	102	96%	99	96%	101	95%	98	95%	1.00	เพิ่มขึ้น
6	ก๊วยลิม ลำปาง	170	6	164	187	110%	165	97%	159	97%	148	87%	142	87%	17.00	เพิ่มขึ้น
7	แควน้อย พันทองโลก	939	43	896	947	101%	888	95%	845	94%	877	93%	834	93%	11.00	เพิ่มขึ้น
8	แม่จันทน์ ลำปาง	110	16	94	111	101%	113	103%	97	103%	114	103%	98	104%	-0.84	ลดลง
<b>รวมภาคเหนือ 34.85%</b>		<b>24,825</b>	<b>6,744</b>	<b>18,081</b>	<b>20,368</b>	<b>82%</b>	<b>16,740</b>	<b>67%</b>	<b>9,996</b>	<b>55%</b>	<b>15,937</b>	<b>64%</b>	<b>9,095</b>	<b>50%</b>	<b>901.11</b>	<b>เพิ่มขึ้น</b>
<b>ภาคตะวันออกเฉียงเหนือ (12)</b>																
8	น่านหลวง อุดรธานี	136	7	129	131	96%	130	96%	123	95%	131	96%	124	96%	-0.86	ลดลง
9	น่าน สกลนคร	520	45	475	401	77%	473	91%	428	90%	480	92%	435	92%	-7.09	ลดลง
10	น่าน (2) สกลนคร	165	8	157	87	53%	148	89%	140	89%	150	91%	142	90%	-2.46	ลดลง
11	จำปาศักดิ์ (2) ขัยภูมิ	164	37	127	153	93%	129	78%	92	72%	126	77%	89	70%	2.72	เพิ่มขึ้น
12	อุบลรัตน์ (2) ขอนแก่น	2,431	581	1,850	3,114	128%	2,798	115%	2,217	120%	2,585	106%	2,004	108%	212.61	เพิ่มขึ้น
13	ลำน้ำว้า กาฬสินธุ์	1,980	100	1,880	1,847	93%	2,008	101%	1,908	101%	2,098	106%	1,998	106%	-90.00	ลดลง
14	ลำน้ำคอง นครราชสีมา	314	22	292	301	115%	192	61%	170	58%	189	60%	167	57%	3.00	เพิ่มขึ้น
15	ลำน้ำพอง นครราชสีมา	155	1	154	146	94%	111	71%	110	71%	108	70%	107	70%	2.37	เพิ่มขึ้น
16	ลำน้ำชี นครราชสีมา	141	7	134	143	101%	88	62%	81	60%	86	61%	79	59%	2.00	เพิ่มขึ้น
17	ลำน้ำชี นครราชสีมา	275	7	268	274	100%	153	56%	146	54%	150	55%	143	53%	3.00	เพิ่มขึ้น
18	ลำน้ำมูล บุรีรัมย์	121	3	118	123	102%	75	62%	72	61%	75	62%	72	61%	0.16	เพิ่มขึ้น
19	สิรินธร (2) อุบลราชธานี	1,966	831	1,135	1,798	91%	1,853	94%	1,022	90%	1,851	94%	1,020	90%	2.43	เพิ่มขึ้น
<b>รวมภาคตะวันออกเฉียงเหนือ 11.80%</b>		<b>8,369</b>	<b>1,649</b>	<b>6,720</b>	<b>8,579</b>	<b>103%</b>	<b>8,156</b>	<b>97%</b>	<b>6,507</b>	<b>97%</b>	<b>8,029</b>	<b>96%</b>	<b>6,380</b>	<b>95%</b>	<b>127.88</b>	<b>เพิ่มขึ้น</b>
<b>ภาคกลาง (3)</b>																
20	ป่าสักชลสิทธิ์ ลพบุรี	960	3	957	999	104%	904	94%	901	94%	730	76%	727	76%	174.00	เพิ่มขึ้น
21	พันเสลา สุโขทัย	160	17	143	165	103%	59	37%	42	29%	56	35%	39	27%	3.25	เพิ่มขึ้น
22	กระเสียว สุพรรณบุรี	299	99	200	305	102%	115	38%	16	8%	112	37%	13	7%	3.00	เพิ่มขึ้น
<b>รวมภาคกลาง 1.92%</b>		<b>1,419</b>	<b>119</b>	<b>1,300</b>	<b>1,470</b>	<b>104%</b>	<b>1,078</b>	<b>76%</b>	<b>959</b>	<b>68%</b>	<b>898</b>	<b>63%</b>	<b>779</b>	<b>60%</b>	<b>180.25</b>	<b>เพิ่มขึ้น</b>
<b>ภาคตะวันออก (2)</b>																
23	ศรีนครินทร์ (2) กาญจนบุรี	17,745	10,265	7,480	15,802	89%	14,261	80%	3,996	53%	13,985	79%	3,720	50%	276.29	เพิ่มขึ้น
24	ราชาลงกรณ (2) กาญจนบุรี	8,860	3,012	5,848	6,305	71%	7,849	89%	4,837	61%	7,680	87%	4,668	60%	169.18	เพิ่มขึ้น
<b>รวมภาคตะวันออก 37.51%</b>		<b>26,605</b>	<b>13,277</b>	<b>13,328</b>	<b>22,107</b>	<b>83%</b>	<b>22,110</b>	<b>83%</b>	<b>8,833</b>	<b>66%</b>	<b>21,665</b>	<b>81%</b>	<b>8,388</b>	<b>63%</b>	<b>445.47</b>	<b>เพิ่มขึ้น</b>
<b>ภาคตะวันออก (6+4)</b>																
25	ขุนด่าน นครนายก	224	5.00	219	225	100%	224	100%	219	100%	225	100%	220	100%	-0.46	ลดลง
26	คลองสิริกิติ์ ฉะเชิงเทรา	420	30.00	390	389	93%	157	37%	127	33%	157	37%	127	33%	-0.16	ลดลง
27	นางพระ (3) ชลบุรี	117	12.00	105	116	99%	68	58%	56	53%	66	56%	54	51%	2.00	เพิ่มขึ้น
28	หนองปลาไหล (3) ระยอง	164	13.75	150	174	106%	134	82%	120	80%	128	78%	114	76%	6.20	เพิ่มขึ้น
29	ประแสร์ (3) ระยอง	295	20.00	275	275	93%	287	97%	267	97%	286	97%	266	97%	0.60	เพิ่มขึ้น
30	น่านประชัน (3) ชลบุรี	17	0.72	16	17	100%	9	54%	8	52%	8	50%	7.56	48%	0.75	เพิ่มขึ้น
31	หนองค้อ (3) ชลบุรี	21	1.00	20	22	105%	12	55%	11	52%	12	55%	10.83	53%	-0.14	ลดลง
32	คลองกรวย (3) ระยอง	79	3.00	76	73	92%	48	60%	45	59%	46	58%	42.97	56%	1.76	เพิ่มขึ้น
33	คลองใหญ่ (3) ระยอง	45	3.00	42	42	92%	32	70%	29	67%	33	72%	29.79	70%	-1.13	ลดลง
34	นฤมิตรหรือจินดา ปทุมธานี	295	19.00	276	297	101%	266	90%	247	89%	261	88%	241.66	88%	5.34	เพิ่มขึ้น
<b>รวมภาคตะวันออก 2.37%</b>		<b>1,678</b>	<b>107</b>	<b>1,570</b>	<b>1,630</b>	<b>97%</b>	<b>1,236</b>	<b>74%</b>	<b>1,129</b>	<b>72%</b>	<b>1,221</b>	<b>73%</b>	<b>1,114</b>	<b>71%</b>	<b>14.75</b>	<b>เพิ่มขึ้น</b>
<b>ภาคใต้ (4)</b>																
35	แก่งกระจาน เพชรบุรี	710	65	645	513	72%	459	65%	394	61%	448	63%	383	59%	10.82	เพิ่มขึ้น
36	ปราณบุรี ประจวบคีรีขันธ์	391	18	373	248	63%	145	37%	127	34%	137	35%	119	32%	8.00	เพิ่มขึ้น
37	ห้วยกระเจา (2) สุราษฎร์ธานี	5,639	1,352	4,287	3,612	64%	4,338	77%	2,986	70%	4,303	76%	2,951	69%	34.82	เพิ่มขึ้น
38	นางเลิ้ง (2) ยะลา	1,454	276	1,178	730	50%	797	55%	521	44%	772	53%	496	42%	25.46	เพิ่มขึ้น
<b>รวมภาคใต้ 11.55%</b>		<b>8,194</b>	<b>1,711</b>	<b>6,483</b>	<b>5,102</b>	<b>62%</b>	<b>5,739</b>	<b>70%</b>	<b>4,028</b>	<b>62%</b>	<b>5,660</b>	<b>69%</b>	<b>3,949</b>	<b>61%</b>	<b>79.10</b>	<b>เพิ่มขึ้น</b>
<b>รวมทั้งประเทศ 100%(38)</b>		<b>71,090</b>	<b>23,607</b>	<b>47,482</b>	<b>59,255</b>	<b>83%</b>	<b>55,062</b>	<b>77%</b>	<b>31,453</b>	<b>66%</b>	<b>30,132</b>	<b>42%</b>	<b>29,705</b>	<b>63%</b>	<b>1,748.56</b>	<b>เพิ่มขึ้น</b>

ที่มาข้อมูล : ตารางสรุปสภาพน้ำในอ่างเก็บน้ำขนาดใหญ่ทั่วประเทศ และตารางสรุปสภาพน้ำในอ่างเก็บน้ำภาคตะวันออก กรมชลประทาน

**หมายเหตุ :**

- 1) อ่างเก็บน้ำขนาดใหญ่ หมายถึง อ่างเก็บน้ำที่มีความจุตั้งแต่ 100 ล้าน ลบ.ม. ขึ้นไป
  - 2) เป็นอ่างเก็บน้ำอยู่ในความรับผิดชอบของการไฟฟ้าฝ่ายผลิตแห่งประเทศไทย(10) นอกนั้นอยู่ในความรับผิดชอบของกรมชลประทาน(28)
  - 3) เป็นอ่างเก็บน้ำขนาดกลางที่มีความสำคัญต่ออุตสาหกรรมและการประปา ของลุ่มน้ำชายฝั่งทะเลตะวันออก
  - 4) จังหวัดที่มีอ่างเก็บน้ำขนาดใหญ่มีจำนวน 26 จังหวัด ไม่มี 50 จังหวัด
  - 5) ที่มา : กรมชลประทาน และการไฟฟ้าฝ่ายผลิตแห่งประเทศไทย
- รก. หมายถึง ระดับน้ำเก็บกักของอ่าง



ศูนย์มณฑล กองวิเคราะห์และประเมินสถานการณ์น้ำ กรมทรัพยากรน้ำ

**ลำดับของเขื่อนตามความ**

- 1.ศรีนครินทร์ 2.ภูมิพล 3.สิริกิติ์ 4.ราชาลงกรณ 5.ชัยปราการ  
6.อุบลรัตน์ 7.สิรินธร 8.นางเลิ้ง 9.ลำปาว 10.ป่าสัก

**ลำดับของเขื่อนตามปริมาณน้ำใช้การได้**

- 1.ภูมิพล 2.ศรีนครินทร์ 3.สิริกิติ์ 4.ราชาลงกรณ 5.ชัยปราการ  
6.ลำปาว 7.อุบลรัตน์ 8.นางเลิ้ง 9.สิรินธร 10.ป่าสัก