



รายงานการเฝ้าระวังติดตามสถานการณ์น้ำและความช่วยเหลือ
ศูนย์ปฏิบัติการทรัพยากรธรรมชาติและสิ่งแวดล้อม (ด้านทรัพยากรน้ำ)
กระทรวงทรัพยากรธรรมชาติและสิ่งแวดล้อม



กองวิเคราะห์และประเมินสถานการณ์น้ำ กรมทรัพยากรน้ำ

โทรศัพท์ ๐ ๒๒๗๑ ๖๐๐๐ ต่อ ๖๔๔๕ โทรสาร ๐ ๒๒๗๘ ๖๖๒๙ www.dwr.go.th IDLine: mekhalawoc Email: mekhala@dwr.mail.go.th

รายงานฉบับที่ ๕๘๓/๒๕๖๖

เวลา ๐๘.๐๐ น.

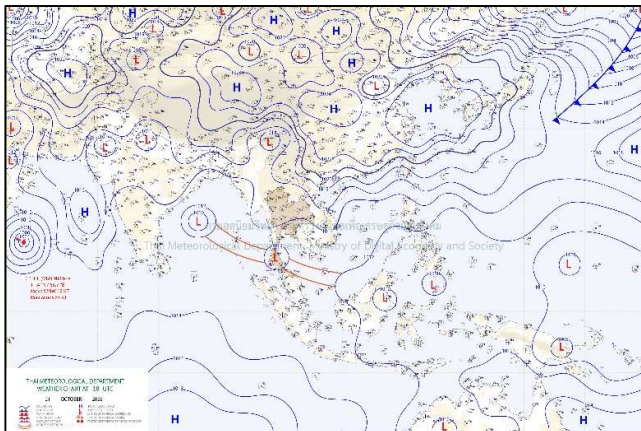
วันที่ ๒๒ ตุลาคม ๒๕๖๖

เรียน รมว.ทส. เลขาธิการ รมว.ทส. ที่ปรึกษา รมว.ทส. ปกท.ทส. รอง ปกท.ทส. อทน. อทบ. และหน่วยงานที่เกี่ยวข้อง

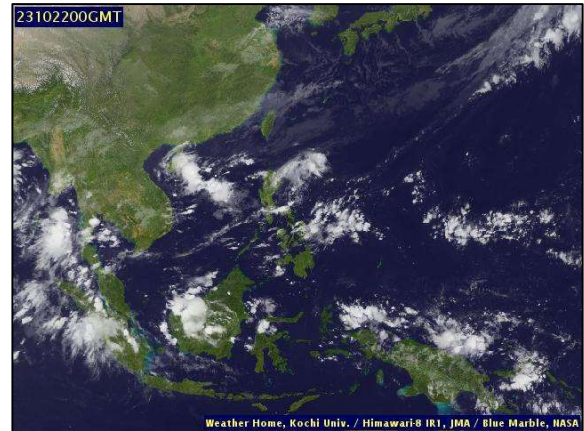
๑. สภาวะอากาศ เวลา ๐๕.๐๐ น. (กรมอุตุนิยมวิทยา)

พยากรณ์อากาศ ๒๔ ชั่วโมงข้างหน้า บริเวณความกดอากาศสูงหรือมวลอากาศเย็นกำลังปานกลางจากประเทศจีนปกคลุมประเทศไทยตอนบน และทะเลจีนใต้ ลักษณะเช่นนี้ทำให้ประเทศไทยตอนบนมีฝนฟ้าคะนอง และมีฝนตกหนักบางแห่ง ในขณะที่ร่องมรสุมพาดผ่านภาคใต้ ประกอบกับมรสุมตะวันตกเฉียงใต้ยังคงพัดปกคลุมทะเลอันดามัน ภาคใต้ตอนล่าง และอ่าวไทยตอนล่าง ทำให้ภาคใต้มีฝนตกหนักบางแห่ง ขอให้ประชาชนในบริเวณดังกล่าวระวังอันตรายจากฝนตกหนักและฝนที่ตกสะสม ซึ่งอาจทำให้เกิดน้ำท่วมฉับพลันและน้ำป่าไหลหลาก โดยเฉพาะพื้นที่ลาดเชิงเขาใกล้ทางน้ำไหลผ่านและพื้นที่ลุ่มในระยะนี้

สำหรับคลื่นลมบริเวณทะเลอันดามันและอ่าวไทยมีคลื่นสูงประมาณ ๑ เมตร บริเวณที่มีฝนฟ้าคะนองคลื่นสูงมากกว่า ๒ เมตร ขอให้ชาวเรือเดินเรือด้วยความระมัดระวังและหลีกเลี่ยงการเดินเรือในบริเวณที่มีฝนฟ้าคะนอง

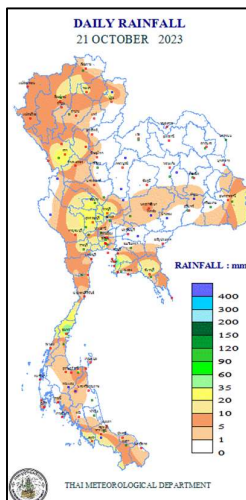


แผนที่อากาศ วันที่ ๒๒ ต.ค. ๒๕๖๖ เวลา ๐๑.๐๐ น.



ภาพถ่ายดาวเทียม วันที่ ๒๒ ต.ค. ๖๖ เวลา ๐๗.๐๐ น.

๒. ปริมาณฝนสะสม ณ เวลา ๐๗.๐๐ น.(เมื่อวาน) - ๐๗.๐๐ น.(วันนี้) (กรมอุตุนิยมวิทยา)



จุดตรวจวัด	ปริมาณฝน (มม.)
จ.ชลบุรี (พัทยา)	๖๒.๕
จ.ชุมพร	๔๕.๙
จ.ลำปาง (เถิน)	๔๔.๖
จ.ตาก (ดอยมูเซอร์ สกษ.)	๓๓.๖
จ.ลพบุรี	๓๓.๖
กรุงเทพมหานคร	๒๙.๙
จ.สุพรรณบุรี	๒๔.๗

๓. ปริมาณฝนสะสมของพื้นที่ลาดเชิงเขา ๑๒ ชม. ที่ผ่านมา (กรมทรัพยากรน้ำ)

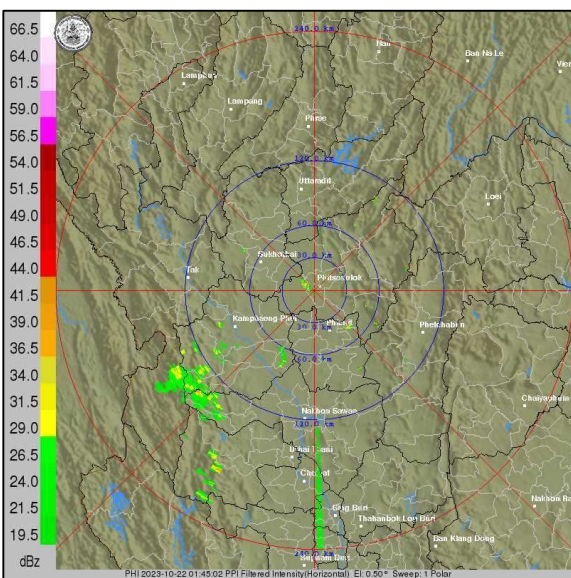
รหัสสถานี	จุดตรวจวัด	ปริมาณฝน (มม./๑๒ ชม.)
STN๑๙๔๓	บ้านเขาช่องลม ต.ทุ่งควัวด์ อ.ละแม จ.ชุมพร	๑๒๙.๕
STN๑๑๑๑	บ้านสนามบิน ต.เขากวางทอง อ.หนองฉาง จ.อุทัยธานี	๙๘.๐
STN๑๒๓๔	บ้านสมัยเหนือ ต.สมัย อ.สบปราบ จ.ลำปาง	๗๔.๕
STN๑๗๑๔	บ้านคลองไข่มุก ต.คลองกวาง อ.นาทวี จ.สงขลา	๖๒.๐
STN๑๖๐๗	บ้านทุ่งลิ้ง ต.สะท่อน อ.นาทวี จ.สงขลา	๕๔.๐
STN๑๖๙๒	บ้านปลายคลอง ต.คลองทราย อ.นาทวี จ.สงขลา	๔๘.๕
STN๑๐๖๓	บ้านคลองต่อ ต.กำแพงเพชร อ.รัตภูมิ จ.สงขลา	๔๕.๐
STN๑๐๑๕	บ้านป่าขี้ ต.ห้วยขมิ้น อ.ด่านช้าง จ.สุพรรณบุรี	๔๑.๕
STN๑๖๙๐	บ้านไสยาง ต.เขาเจ็ยก อ.เมืองพัทลุง จ.พัทลุง	๔๑.๕
STN๑๓๑๙	บ้านแม่ปะแพะ ต.แม่ปะ อ.เถิน จ.ลำปาง	๔๐.๕

๔. ค่าความชื้นในดิน (กรมทรัพยากรน้ำ/คณะกรรมการแม่น้ำโขง)

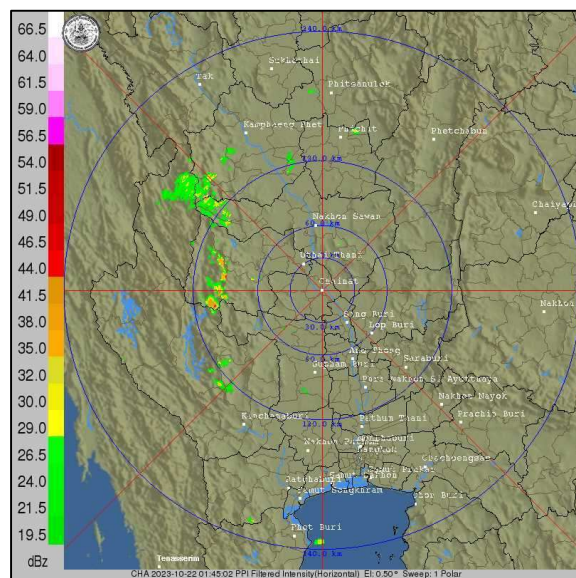
ภูมิภาค	ความชื้นในดิน [-] ๒ ก.ย. ๖๖	ความชื้นในดิน [-] ๒ ต.ค. ๖๖	แนวโน้ม
เหนือ	๒๐-๔๐	๔๐-๖๐	เพิ่มขึ้น
กลาง	๐-๒๐	๒๐-๔๐	เพิ่มขึ้น
ตะวันออกเฉียงเหนือ	๒๐-๔๐	๔๐-๖๐	เพิ่มขึ้น
ตะวันออก	๐-๒๐	๒๐-๔๐	เพิ่มขึ้น
ตะวันตก	๐-๒๐	๒๐-๔๐	เพิ่มขึ้น
ใต้	๒๐-๔๐	๔๐-๖๐	เพิ่มขึ้น

หมายเหตุ : ความชื้นในดิน ๐ หมายถึง ดินที่แห้งสนิท และ ๑๐๐ หมายถึง ดินที่อิ่มน้ำ

๕. เรดาร์ตรวจอากาศ ณ วันที่ ๒๒ ตุลาคม ๒๕๖๖ (กรมอุตุนิยมวิทยา)



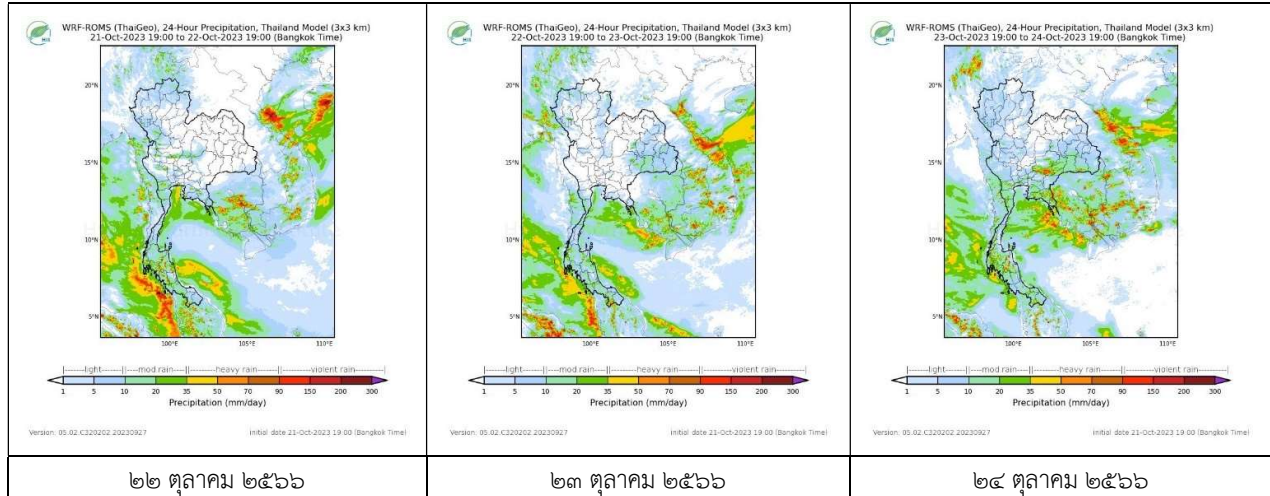
สถานีพิษณุโลก เวลา ๐๘.๔๕ น.



สถานีชัยนาท เวลา ๐๘.๔๕ น.

จากเรดาร์ตรวจอากาศพบกลุ่มเมฆฝนบริเวณภาคเหนือ และภาคกลางของประเทศไทย

๖. แผนภาพคาดการณ์ฝนล่วงหน้า ๓ วัน (สถาบันสารสนเทศทรัพยากรน้ำ (องค์การมหาชน))



๗. สถานการณ์น้ำในแหล่งเก็บกักน้ำ ณ วันที่ ๒๐ ตุลาคม ๒๕๖๖ (กรมชลประทาน กรมทรัพยากรน้ำ และสทช.)

๗.๑ ปริมาณน้ำในอ่างฯ ๕๕,๐๙๙ ล้าน ลบ.ม. คิดเป็นร้อยละ ๗๘ (ปริมาณน้ำใช้การได้ ๓๑,๕๖๑ ล้าน ลบ.ม. คิดเป็นร้อยละ ๖๓) ปริมาณน้ำในอ่างฯ เทียบกับปี ๒๕๖๕ (๕๙,๑๘๘ ล้าน ลบ.ม. คิดเป็นร้อยละ ๘๓) น้อยกว่าปี ๒๕๖๕ จำนวน ๔,๐๘๙ ล้าน ลบ.ม. ปริมาณน้ำไหลลงอ่างฯ จำนวน ๒๓๔.๗๘ ล้าน ลบ.ม. ปริมาณน้ำระบายจำนวน ๘๙.๖๔ ล้าน ลบ.ม. สามารถรับน้ำได้อีก ๑๖,๒๒๓ ล้าน ลบ.ม.

อ่างเก็บน้ำ	ความจุที่ รณก. (ล้าน ลบ.ม.)	ปริมาตร น้ำในอ่าง		ปริมาตร น้ำใช้การได้		ปริมาตร น้ำไหลลงอ่าง		ปริมาตร น้ำระบาย		ปริมาตรน้ำ รับได้อีก (ล้าน ม. ^๓) (ความจุที่ รณก. - ปริมาตรน้ำ ปัจจุบัน)
		ปริมาตร (ล้าน ม. ^๓)	% น้ำ เก็บ กัก	ปริมาตร (ล้าน ม. ^๓)	% น้ำใช้ การ	วันนี้ (ล้าน ม. ^๓)	เมื่อวาน (ล้าน ม. ^๓)	วันนี้ (ล้าน ม. ^๓)	เมื่อวาน (ล้าน ม. ^๓)	
๑.ภูมิพล	๑๓,๔๖๒	๙,๑๕๒	๖๘	๕,๓๕๒	๕๕	๕๓.๓๓	๖๕.๖๘	๓.๐๐	๓.๐๐	๔,๓๑๐
๒.สิริกิติ์	๙,๕๑๐	๕,๙๒๔	๖๒	๓,๐๗๔	๔๖	๑๒.๙๑	๑๔.๙๖	๔.๐๐	๔.๐๐	๓,๕๘๖
๓.จุฬารัตน์	๑๖๔	๑๒๙	๗๘	๙๒	๗๓	๐.๓๙	๐.๔๘	๐.๐๐	๐.๐๐	๓๕
๔.อุบลรัตน์	๒,๔๓๑	๒,๗๙๘	๑๑๕	๒,๒๑๗	๑๒๐	๒๒.๘๘	๓๙.๔๐	๒๑.๐๗	๑๘.๐๐	เต็มความจุ
๕.ลำปาว	๑,๙๘๐	๑,๙๙๖	๑๐๑	๑,๘๙๖	๑๐๑	๘.๐๓	๖.๕๐	๑๘.๔๙	๒๑.๙๗	เต็มความจุ
๖.สิรินธร	๑,๙๖๖	๑,๘๕๑	๙๔	๑,๐๑๙	๙๐	๐.๑๗	๒.๙๔	๒.๐๑	๒.๐๐	๑๑๕
๗.ป่าสักชลสิทธิ์	๙๖๐	๙๒๙	๙๗	๙๒๖	๙๗	๓๓.๖๖	๓๘.๐๙	๘.๖๘	๘.๖๘	๓๑
๘.ศรีนครินทร์	๑๗,๗๔๕	๑๔,๒๙๑	๘๑	๔,๐๒๖	๕๔	๓๑.๗๑	๓๓.๙๕	๒.๐๒	๒.๐๔	๓,๔๕๔
๙.วชิราลงกรณ์	๘,๘๖๐	๗,๘๖๔	๘๙	๔,๘๕๒	๘๓	๒๐.๓๗	๒๗.๗๒	๔.๘๖	๔.๙๗	๙๙๖
๑๐.ขุนด่านปราการชล	๒๒๔	๒๒๔	๑๐๐	๒๒๐	๑๐๐	๐.๓๘	๐.๕๙	๐.๑๗	๐.๑๙	เต็มความจุ
๑๑.รัชชประภา	๕,๖๓๙	๔,๓๔๑	๗๗	๒,๙๙๐	๗๐	๗.๒๗	๕.๔๑	๓.๗๙	๓.๔๙	๑,๒๙๘
๑๒.บางบาล	๑,๔๕๔	๘๖๖	๕๙	๕๒๙	๔๕	๑๒.๒๔	๑๒.๑๖	๔.๐๒	๓.๙๙	๖๔๘

๗.๒ อ่างเก็บน้ำขนาดกลาง ๔๓๕ แห่ง มีปริมาณน้ำ ๔,๓๘๓ ล้าน ลบ.ม. (๘๑%) ปริมาณน้ำใช้การ ๓,๙๗๗ ล้าน ลบ.ม. (๗๙%)

๗.๓ แหล่งน้ำในพื้นที่นอกเขตชลประทาน ๑๐๒,๐๙๙ แห่ง มีปริมาณน้ำรวม ๗,๙๔๗ ล้าน ลบ.ม. (๙๓%)

๗.๔ แหล่งน้ำขนาดเล็กนอกเขตชลประทาน ๑๘๔ แห่ง ตรวจวัดโดยกรมทรัพยากรน้ำ เริ่มต้นฤดูฝน มีปริมาณน้ำ ๒๒๑.๐๑ ล้าน ลบ.ม. (๕๙%) ปริมาณน้ำปัจจุบัน ๓๕๗.๗ ล้าน ลบ.ม. (๙๕%)

ภูมิภาค	จำนวน (แห่ง)	ปริมาณรวม (ล้าน ลบ.ม.)	ปริมาณน้ำ (ล้าน ลบ.ม.)							
			เดือน						ปัจจุบัน	
			เม.ย. ๒๕๖๖	พ.ค. ๒๕๖๖	มิ.ย. ๒๕๖๖	ก.ค. ๒๕๖๖	ส.ค. ๒๕๖๖	ก.ย. ๒๕๖๖	๑๗ ต.ค. ๖๖	ร้อยละ
เหนือ	๑๗,๒๔๙	๙๙๒	๖๑๗.๔๖	๕๘๓.๙๖	๕๗๕.๒๐	๕๖๗.๓๖	๕๖๖.๗๒	๕๗๐.๕๒	๘๖๕	๘๗
ตะวันออกเฉียงเหนือ	๕๕,๕๕๗	๔,๓๘๒	๒,๒๒๗.๔๔	๒,๑๒๘.๐๐	๒,๐๕๐.๒๒	๒,๒๖๑.๘๖	๒,๘๐๘.๕๓	๒,๙๙๒.๓๗	๔,๘๕๓	๑๑๐
กลาง	๑๖,๓๖๗	๑,๕๗๔	๑,๐๐๑.๘๖	๙๕๙.๔๘	๙๐๙.๕๘	๘๗๓.๕๕	๘๒๗.๐๙	๘๓๕.๘๕	๑,๑๑๒	๗๐
ตะวันออกเฉียง	๗,๘๐๔	๙๙๒	๕๒๐.๖๕	๔๘๒.๖๓	๔๐๒.๒๕	๔๓๖.๐๖	๕๕๙.๑๗	๕๙๒.๙๙	๘๕๙	๘๖
ตะวันตก	๒,๕๐๖	๑๙๒	๙๗.๕๑	๘๙.๓๖	๗๓.๖๒	๖๕.๙๔	๕๖.๓๙	๕๒.๘๗	๖๘	๓๕
ใต้	๓,๖๒๖	๓๓๘	๒๔๖.๘๔	๒๓๖.๘๑	๒๑๘.๘๐	๒๑๓.๘๖	๒๑๗.๙๙	๒๑๘.๕๘	๑๙๘	๕๘
รวม	๑๐๒,๐๙๙.๐๐	๘,๔๗๐	๔,๗๑๑.๗๖	๔,๔๘๐.๒๔	๔,๒๒๙.๖๘	๔,๔๑๘.๖๒	๕,๐๓๕.๘๙	๕,๒๖๓.๑๙	๗,๙๔๗	๙๓

๘. สถานการณ์น้ำในประเทศ ณ วันที่ ๑๙ - ๒๒ ตุลาคม ๒๕๖๖ (กรมชลประทาน)

สถานี	แม่น้ำ	อำเภอ	จังหวัด	ระดับตลิ่ง (ม. รทก.)	ระดับน้ำ (ม.รทก.)				แนวโน้ม	เปรียบเทียบระดับตลิ่ง
					พทห้สปีติ	ศุกรี	เสาร์	อาทิตย์		
					๑๙ ต.ค.	๒๐ ต.ค.	๒๑ ต.ค.	๒๒ ต.ค.		
P.๑	ปิง	เมือง	เชียงใหม่	๓.๗๐	๑.๙๗	๑.๗๙	๑.๗๒	๑.๖๕	ลดลง	- ๒.๐๕
W.๑C	วัง	เมือง	ลำปาง	๕.๒๐	๐.๓๐	-๐.๒๖	๐.๓๕	๐.๔๑	เพิ่มขึ้น	- ๔.๗๙
Y.๑๖	ยม	บางระกำ	พิษณุโลก	๗.๓๐	๙.๗๖	๙.๗๗	๙.๙๙	๙.๗๘	ลดลง	ล้นตลิ่ง
N.๗A	น่าน	เมือง	พิจิตร	๙.๘๗	๙.๓๘	๙.๑๕	๘.๙๐	๘.๕๙	ลดลง	- ๑.๒๘
C.๒	เจ้าพระยา	เมือง	นครสวรรค์	๒๕.๗๐	๒๓.๓๖	๒๓.๓๙	๒๓.๒๐	๒๓.๐๗	ลดลง	- ๒.๖๓
C.๑๓	เจ้าพระยา	สรรพยา	ชัยนาท	๑๖.๓๔	๑๓.๓๕	๑๓.๕๑	๑๓.๖๓	๑๓.๓๕	ลดลง	- ๒.๙๙
M.๖A	มูล	สตึก	บุรีรัมย์	๗.๙๕	๕.๐๐	๕.๐๗	๕.๑๙	๕.๒๒	เพิ่มขึ้น	- ๒.๗๓
M.๑๙๑	ลำตะคอง	เมือง	นครราชสีมา	๓.๕๐	๑.๖๕	๑.๕๑	๑.๓๗	๑.๓๗	ทรงตัว	- ๒.๑๓
M.๗	มูล	เมือง	อุบลราชธานี	๗.๐๐	๗.๖๔	๗.๕๘	๗.๕๔	๗.๔๙	ลดลง	ล้นตลิ่ง
M.๖๙	ลำเซบก	ตระการพืชผล	อุบลราชธานี	๙.๗๐	๗.๑๖	๖.๔๙	๕.๕๐	๔.๙๙	ลดลง	- ๔.๗๑
X.๖๔	คลองท่าแซะ	ท่าแซะ	ชุมพร	๑๗.๑๓	๑๒.๓๗	๑๐.๑๒	๙.๐๖	๙.๒๓	เพิ่มขึ้น	- ๗.๙๐
X.๑๔๙	คลองกลาย	นบพิตำ	นครศรีธรรมราช	๓๓.๙๖	๒๗.๔๕	๒๗.๓๒	๒๗.๓๐	๒๗.๓๔	เพิ่มขึ้น	- ๖.๖๒
X.๒๗๔	แม่น้ำโก-ลก	แว้ง	นราธิวาส	๒๓.๕๐	๑๘.๘๒	๒๐.๙๔	๑๘.๙๕	๑๙.๔๐	เพิ่มขึ้น	- ๔.๑๐
X.๓๗A	แม่น้ำตาปี	พระแสง	สุราษฎร์ธานี	๑๑.๗๐	๙.๕๔	๙.๖๙	๙.๗๑	๙.๖๐	ลดลง	- ๒.๑๐

*** ยังไม่ได้รับรายงาน

๙. สถานการณ์น้ำในพื้นที่ลุ่มน้ำโขง ณ วันที่ ๒๒ ตุลาคม ๒๕๖๖ (คณะกรรมการแม่น้ำโขง)

สถานี	ระดับอ้างอิง (ม.รทก.)	ระดับตลิ่ง (ม.)	ระดับน้ำ (ม.)					เปรียบเทียบระดับตลิ่ง (ม.)	ผลต่างของระดับน้ำ (ม.)		แนวโน้ม
			๑๘ ต.ค.	๑๙ ต.ค.	๒๐ ต.ค.	๒๑ ต.ค.	๒๒ ต.ค.		๓ วัน ย้อนหลัง	๕ วัน ย้อนหลัง	
			อ.เชียงแสน จ.เชียงราย	๓๕๗.๑๑๐	๑๒.๘๐	๓.๒๑	๓.๐๐		๒.๖๕	๒.๗๘	
อ.เชียงคาน จ.เลย	๑๙๔.๑๑๘	๑๖.๐๐	๘.๕๑	๘.๒๕	๘.๐๘	๗.๙๔	๗.๙๐	-๘.๑๐	-๐.๑๘	-๐.๖๑	ลดลง
อ.เมือง จ.หนองคาย	๑๕๓.๖๔๘	๑๒.๒๐	๖.๒๐	๕.๙๓	๕.๕๘	๕.๓๒	๕.๐๙	-๗.๑๑	-๐.๔๙	-๑.๑๑	ลดลง
อ.เมือง จ.นครพนม	๑๓๒.๖๘๐	๑๒.๐๐	๖.๔๖	๖.๓๔	๖.๒๓	๕.๙๙	๕.๗๓	-๖.๒๗	-๐.๕๐	-๐.๗๓	ลดลง
อ.เมือง จ.มุกดาหาร	๑๒๔.๒๑๙	๑๒.๕๐	๖.๒๓	๖.๑๐	๖.๐๑	๕.๘๒	๕.๕๙	-๖.๙๑	-๐.๔๒	-๐.๖๔	ลดลง
อ.โขงเจียม จ.อุบลราชธานี	๘๙.๐๓๐	๑๔.๕๐	๘.๒๓	๘.๐๑	๗.๘๘	๘.๐๐	๗.๘๐	-๖.๗	-๐.๐๘	-๐.๔๓	ลดลง

***ไม่มีสถานการณ์

๑๐. สถานการณ์เตือนภัย Early Warning ณ วันที่ ๒๒ ตุลาคม ๒๕๖๖ (กรมทรัพยากรน้ำ)

การแจ้งเตือน	สถานี	การแจ้งเตือน	ช่วงเวลา
เตือนสีแดง (อพยพ)	-	-	-
เตือนสีเหลือง (เตือนภัย)	-	-	-
เตือนสีเขียว (เฝ้าระวัง)	บ้านสนามบิน ตำบลเขาขวางทอง อำเภอหนองฉาง จ.อุทัยธานี บ้านบุโป ตำบลสามัคคี อำเภอเรือเสาะ จังหวัดนราธิวาส บ้านป้อจะ ตำบลดงมาตร อำเภอจะนะ จังหวัดนราธิวาส	ปริมาณฝนสะสม ๑๒ ชั่วโมง ๘๘.๕ มิลลิเมตร ปริมาณฝนสะสม ๑๒ ชั่วโมง ๑๐๐.๐ มิลลิเมตร ปริมาณฝนสะสม ๑๒ ชั่วโมง ๑๑๒.๐ มิลลิเมตร	๒๒ ต.ค. ๖๖/๐๕.๕๒ น. ๒๑ ต.ค. ๖๖/๑๘.๑๘ น. ๒๑ ต.ค. ๖๖/๑๗.๐๐ น.

***สำนักงานทรัพยากรน้ำภาคที่เกี่ยวข้องได้ดำเนินการแจ้งอาสาสมัครและเครือข่าย รวมถึงหน่วยงานที่เกี่ยวข้องในพื้นที่เสี่ยงภัยแล้ว

๑๑. พื้นที่ติดตามและเฝ้าระวังสถานการณ์ธรณีพิบัติภัย ณ วันที่ ๒๒ ตุลาคม ๒๕๖๖ (กรมทรัพยากรธรณี)

เนื่องจากในพื้นที่เสี่ยงภัยแผ่นดินถล่มมีปริมาณน้ำฝนไม่ถึงเกณฑ์การเฝ้าระวัง ประกอบกับไม่มีพื้นที่คาดการณ์ปริมาณน้ำฝนที่อาจก่อให้เกิดแผ่นดินถล่มล่วงหน้า จึงไม่มีพื้นที่ติดตามสถานการณ์ธรณีพิบัติภัยแผ่นดินถล่มและน้ำป่าไหลหลาก

๑๒. เหตุการณ์วิกฤตน้ำปัจจุบัน ณ วันที่ ๒๒ ตุลาคม ๒๕๖๖ [เวลา ๑๕.๐๐ น. (เมื่อวาน) – ๐๘.๐๐ น. (วันนี้)]

ไม่มีสถานการณ์

๑๓. สถานการณ์ภาวะน้ำท่วม และสถานการณ์ฝนแล้ง/ฝนทิ้งช่วง ณ วันที่ ๒๒ ตุลาคม ๒๕๖๖ (ปก.)

สถานการณ์อุทกภัย

จากสถานการณ์หย่อมความกดอากาศต่ำกำลังแรง บริเวณทะเลจีนใต้ตอนกลางจะเคลื่อนผ่านประเทศไทยตอนบนตามแนวร่องมรสุม ในขณะที่มรสุมตะวันตกเฉียงใต้ ที่พัดปกคลุมทะเลอันดามัน ภาคใต้ และอ่าวไทยจะมีกำลังแรงขึ้นทำให้ประเทศไทยมีฝนเพิ่มขึ้น และมีฝนตกหนักหลายพื้นที่ โดยมีฝนตกหนักมากบางพื้นที่ในบริเวณภาคเหนือตอนล่าง ภาคตะวันออกเฉียงเหนือ ภาคกลาง ภาคใต้ รวมทั้งกรุงเทพมหานครและปริมณฑล ระหว่างวันที่ ๒๒ กันยายน - ๒๒ ตุลาคม ๒๕๖๖ มีพื้นที่เฝ้าระวังสถานการณ์น้ำท่วมฉับพลันและน้ำป่าไหลหลากโดยเฉพาะพื้นที่ลาดเชิงเขาใกล้ทางน้ำไหลผ่านและพื้นที่ลุ่ม มีสถานการณ์ ๓๘ จ. ๑๕๗ อ. ๕๙๐ ต. ๒,๙๘๒ ม. ประชาชนได้รับผลกระทบ ๖๒,๔๓๓ ครัวเรือน ปัจจุบันยังคงมีสถานการณ์ ๔ จ. ๑๙ อ. ๘๔ ต. ๔๘๗ ม. ประชาชนได้รับผลกระทบ ๓,๙๑๑ ครัวเรือน

๑๔. ลักษณะอากาศ ๗ วันข้างหน้า (ระหว่างวันที่ ๒๑ - ๒๗ ตุลาคม ๒๕๖๖)

ในช่วงวันที่ ๒๑ - ๒๓ ต.ค. ๖๖ บริเวณความกดอากาศสูงหรือมวลอากาศเย็นกำลังปานกลางอีกระลอกหนึ่งจากประเทศจีนปกคลุมประเทศไทยตอนบน และทะเลจีนใต้ ลักษณะเช่นนี้ทำให้ประเทศไทยตอนบนมีฝนฟ้าคะนองกับมีลมกระโชกแรงบางแห่งเกิดขึ้นได้ในระยะแรก และมีฝนตกหนักบางพื้นที่ในภาคกลางตอนล่าง และภาคตะวันออก หลังจากนั้นฝนจะลดลง ในขณะที่ร่องมรสุมพาดผ่านภาคใต้ ทำให้ภาคใต้มีฝนฟ้าคะนอง กับมีฝนตกหนักบางแห่ง ส่วนในช่วงวันที่ ๒๔ - ๒๗ ต.ค. ๖๖ บริเวณความกดอากาศสูงหรือมวลอากาศเย็นกำลังปานกลางที่ปกคลุมประเทศไทยตอนบนเริ่มมีกำลังอ่อนลง ส่งผลให้ลมตะวันออกเฉียงและลมตะวันตกเฉียงใต้พัดนำความชื้นจากทะเลจีนใต้และอ่าวไทยเข้าปกคลุมภาคตะวันออกเฉียงเหนือตอนล่าง ภาคตะวันออก ภาคกลาง รวมทั้งกรุงเทพมหานครและปริมณฑล และภาคใต้ ทำให้ประเทศไทยตอนบนมีฝนเพิ่มขึ้น โดยฝนฟ้าคะนอง และมีฝนตกหนักบางแห่ง ในขณะที่ร่องมรสุมยังคงพาดผ่านภาคใต้ ทำให้ภาคใต้มีฝนฟ้าคะนอง กับมีฝนตกหนักบางแห่ง

สำหรับมรสุมตะวันตกเฉียงใต้พัดปกคลุมทะเลอันดามัน ภาคใต้ และอ่าวไทยตลอดช่วง โดยบริเวณทะเลอันดามันและอ่าวไทยมีคลื่นสูงประมาณ ๑ เมตร บริเวณที่มีฝนฟ้าคะนองคลื่นสูงมากกว่า ๒ เมตร ตลอดช่วง

๑๕. ความช่วยเหลือภัยแล้งสะสมของกรมทรัพยากรน้ำ

ความช่วยเหลือในพื้นที่ประสบปัญหาอุทกภัย ตั้งแต่วันที่ ๑ - ๑๙ ตุลาคม ๒๕๖๖

หน่วยงาน	จังหวัด	ปริมาณการ สูบน้ำ (ลบ.ม.)	ปริมาณการ แจกจ่ายน้ำ สะอาด (ลิตร)	ประโยชน์ที่ได้รับ			
				อุปโภค-บริโภค		พื้นที่เกษตร	
				ครัวเรือน	ประชากร	ไร่	ชนิดพืช
สท.๑	ลำปาง	-	๖๐,๐๐๐	๑๕๐	๔๒๐	-	-
	เชียงราย	๗๒,๐๐๐	-	-	-	๑,๐๐๐	นาข้าว
สท.๒	กรุงเทพมหานคร	๕๔๐,๐๐๐	-	๔๐๐	๑,๐๐๐	-	-
	นครสวรรค์	๔๐๖,๖๒๐	-	๓๕๓	๒,๗๐๐	๒,๗๐๐	นาข้าว
สท.๓	สกลนคร	๓๕,๖๔๐	-	๒๐๐	๑,๐๐๐	๗๐๐	นาข้าว
	อุดรธานี	๕๔๒,๓๘๘	-	๕,๓๒๒	๑๒,๖๙๙	-	-
สท.๔	ขอนแก่น	๑,๐๔๖,๔๐๐	-	๒๓,๒๑๙	๓๗,๐๘๙	-	-
	มหาสารคาม	๑๘๖,๐๐๐	-	๑๒๐	๔๙๐	-	-
สท.๕	นครราชสีมา	๓๔๑,๗๐๐	-	๓,๑๒๙	๙,๒๐๔	-	-
สท.๖	ปราจีนบุรี	๖๐,๔๘๐	-	๕๕	๒๐๐	-	-
	ระยอง	๘๓,๓๐๐	-	๓๐๐	๘๕๐	-	-
สท.๗	ราชบุรี	๖๓๕,๙๔๐	-	๑,๗๙๘	๕,๓๒๐	๓,๐๖๔	ฝรั่ง,มะพร้าว
สท.๘	สุโขทัย	๗๔๐,๗๖๐	-	๔,๕๔๐	๙,๑๘๔	๑๐,๗๐๐	นาข้าว,ผักบุ้ง เมล็ด,มะม่วง, พืชผักสวนครัว
	พิษณุโลก	๓๘,๘๘๐	-	-	๗๐๐	-	-
สท.๑๑	อุบลราชธานี	๗๙๒,๐๐๐	-	๑๐,๘๙๖	๒๖,๐๔๑	-	-
	๑๕ จังหวัด	๕,๕๒๒,๑๐๘	๖๐,๐๐๐	๕๐,๔๘๒	๑๐๖,๘๙๗	๑๘,๑๖๔	-

จึงเรียนมาเพื่อโปรดทราบ

นายภาคล ถาวรฤกษ์รัตน์
อธิบดีกรมทรัพยากรน้ำ
ประธานคณะทำงานศูนย์ปฏิบัติการ
ทรัพยากรธรรมชาติและสิ่งแวดล้อม (ด้านทรัพยากรน้ำ)